

**DMC**  
DE  
**MAKELAARS  
COMBINATIE**

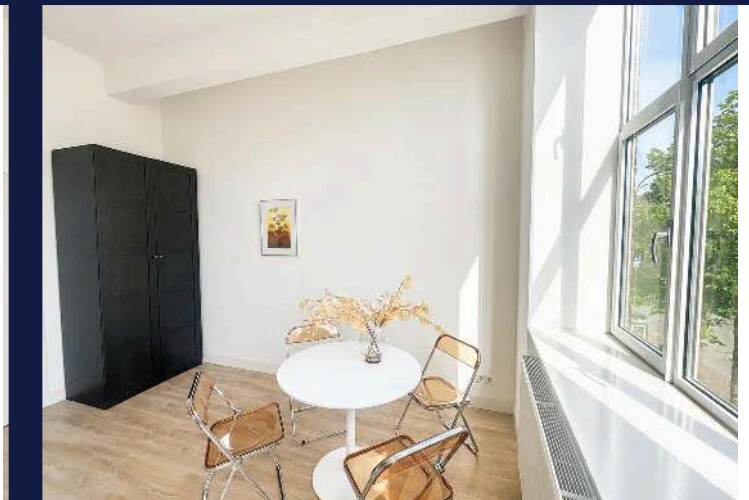


Gedempte Oude Gracht 118K, Haarlem

€ 350.000 k.k.

[www.gedempteoudegracht118k.nl](http://www.gedempteoudegracht118k.nl)

**DMC**  
DE  
**MAKELAARS**  
COMBINATIE





## Kenmerken

Type	Bovenwoning	Inhoud	219 m <sup>3</sup>
Bouwjaar	1954	Woonlagen	1 woonlaag
Kamers	2 (1 slaapkamer)	Verwarming	Cv-ketel
Woonopp.	52 m <sup>2</sup>	Parkeren	Betaald parkeren

## ENGLISH TEXT BELOW

In de geliefde buurt De Heiliglanden, midden in het centrum, ligt dit charmante en lichte appartement aan de Gedempte Oude Gracht 118K. Een perfecte plek voor wie het bruisende stadsleven wil combineren met comfort en rust. Om de hoek vind je de Kleine Houtstraat, één van de meest karaktervolle winkelstraten van Haarlem met boetiekjes, speciaalzaken en gezellige horeca. Binnen enkele minuten wandel je naar de Grote Markt, het station en bekende hotspots zoals de Jopenkerk, de Filmschuur, de Schouwburg en diverse restaurants en koffietentjes. Zodra je het appartement binnen komt kijk je uit over de Gedempte Oude Gracht. Verder is er ook een gezamenlijke binnentuin. Een oase aan rust die je niet verwacht midden in de stad. Elk moment van de dag is er wel een plekje in de zon te vinden, waar je van een heerlijk kopje koffie kunt genieten.

Een ideale plek voor wie hip en comfortabel wil wonen op een toplocatie midden in het centrum van Haarlem!

### Indeling

Via de gezamenlijke entree bereik je het appartement. Binnenkomend tref je een hal met toegang tot de verschillende ruimtes. De lichte woonkamer met open keuken heeft grote ramen en een prettig uitzicht op de Gedempte Oude Gracht. De badkamer is voorzien van een douche en wastafel, daarnaast is er een separaat toilet. Vanuit de hal bereik je de ruime slaapkamer. De gezamenlijke binnentuin is ook te bereiken via de Gortestraat aan de achterzijde.

### Locatie & bereikbaarheid

De ligging is ideaal: alles wat Haarlem zo aantrekkelijk maakt ligt op loopafstand. Openbaar vervoer is dichtbij en met de trein ben je snel in Amsterdam of bij Schiphol. Met de fiets bereik je binnen 20–25 minuten de stranden van Bloemendaal en Zandvoort. Parkeren kan in parkeergarage De Kamp of via vergunning in de directe omgeving. In de afgesloten binnentuin is een overdekte fietsenstalling aanwezig.

### Bijzonderheden

- \* Gelegen in het gezellige centrum van Haarlem nabij het Spaarne;
- \* Energielabel A;
- \* Licht en goed onderhouden appartement;
- \* Zo te betrekken;
- \* Uitzicht op de rustige, groene binnentuin van ca 250m<sup>2</sup>;
- \* Open keuken met fijne lichtinval;
- \* Gemeenschappelijke binnentuin met fietsenstalling en achterom;
- \* Servicekosten €147,42 per maand (actieve VvE);
- \* Beschermd stads- of dorpsgezicht;
- \* Niet-zelfbewoningsclausule van toepassing;
- \* Notariskeuze verkoper;
- \* Oplevering in overleg, kan snel.

---

Located in the popular De Heiliglanden neighborhood, right in the heart of downtown, this charming and bright apartment is situated at Gedempte Oude Gracht 118K. It's the perfect place for those who want to combine the bustling city life with comfort and tranquility. Just around the corner is Kleine Houtstraat, one of Haarlem's most charming shopping streets, featuring boutiques, specialty shops,

and cozy restaurants and cafes. Within minutes, you can walk to the Grote Markt, the train station, and well-known hotspots such as the Jopenkerk, the Filmschuur, the Schouwburg, and various restaurants and coffee shops. As soon as you enter the apartment, you'll look out over the Gedempte Oude Gracht. There is also a shared courtyard garden—an oasis of tranquility you wouldn't expect in the heart of the city. At any time of day, you can find a spot in the sun where you can enjoy a delicious cup of coffee.

An ideal place for those who want to live in a hip and comfortable setting in a prime location right in the center of Haarlem!

#### Layout

You enter the apartment through the shared entrance. Upon entering, you'll find a hallway leading to the various rooms. The bright living room with open kitchen features large windows and a pleasant view of the Gedempte Oude Gracht. The bathroom is equipped with a shower and sink, and there is a separate toilet. From the hallway, you reach the spacious bedroom. The shared courtyard garden is also accessible via Gortestraat at the rear.

#### Location & Accessibility

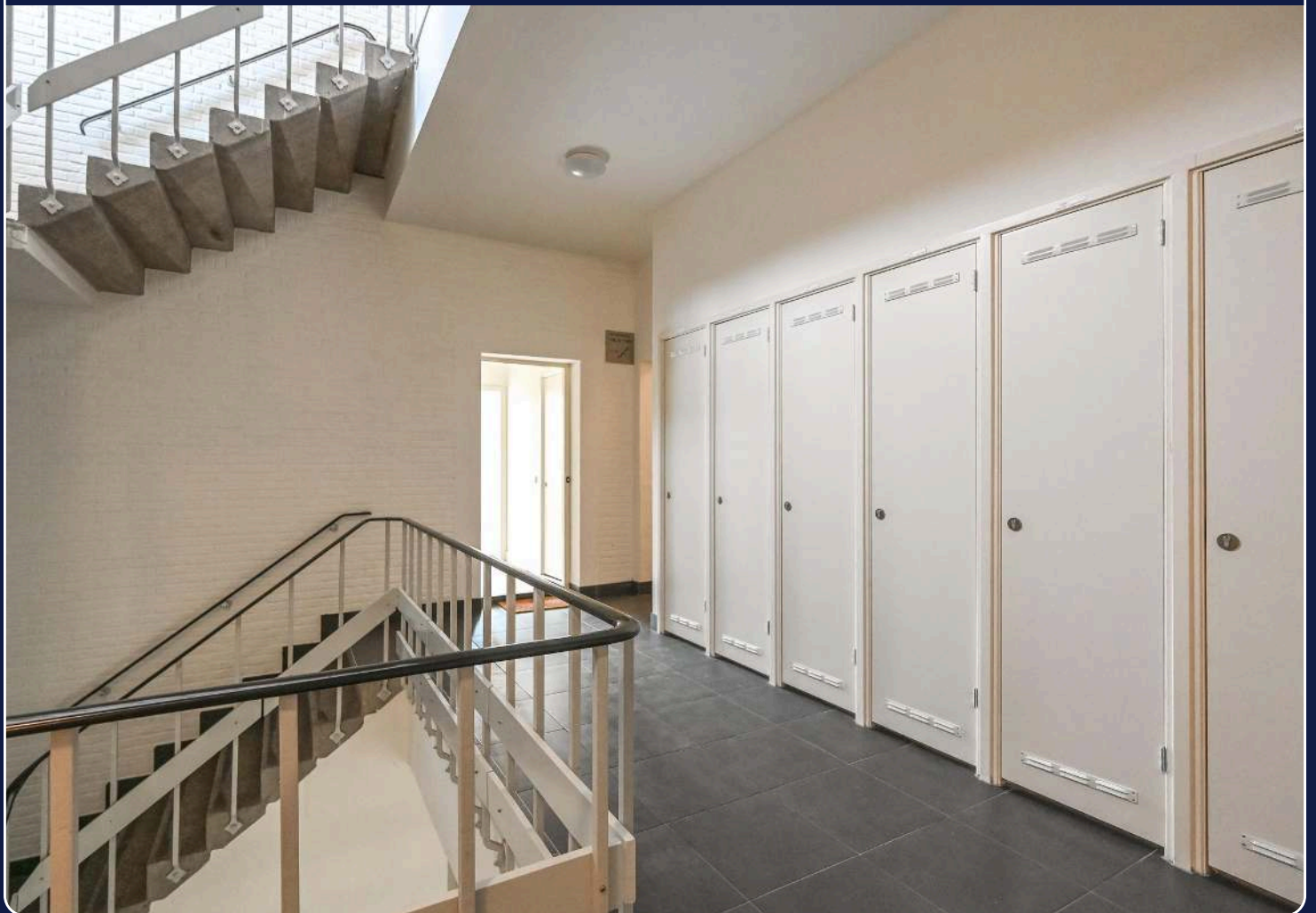
The location is ideal: everything that makes Haarlem so attractive is within walking distance. Public transportation is nearby, and you can quickly reach Amsterdam or Schiphol Airport by train. By bike, you can reach the beaches of Bloemendaal and Zandvoort within 20–25 minutes. Parking is available in the De Kamp parking garage or with a permit in the immediate vicinity. The enclosed courtyard garden features a covered bike shed.

#### Details

- \* Located in the lively center of Haarlem near the Spaarne River;
- \* Energy efficiency rating: A;
- \* Bright and well-maintained apartment;
- \* Ready to move in;
- \* View of the quiet, green courtyard garden of approx. 250 m<sup>2</sup>;
- \* Open kitchen with plenty of natural light;
- \* Shared courtyard garden with bicycle storage and back entrance;
- \* Service charges €147.42 per month (active homeowners' association);
- \* Protected city or village view;
- \* Non-owner-occupancy clause applies;
- \* Seller's choice of notary;
- \* Closing date to be agreed upon; can be arranged quickly.















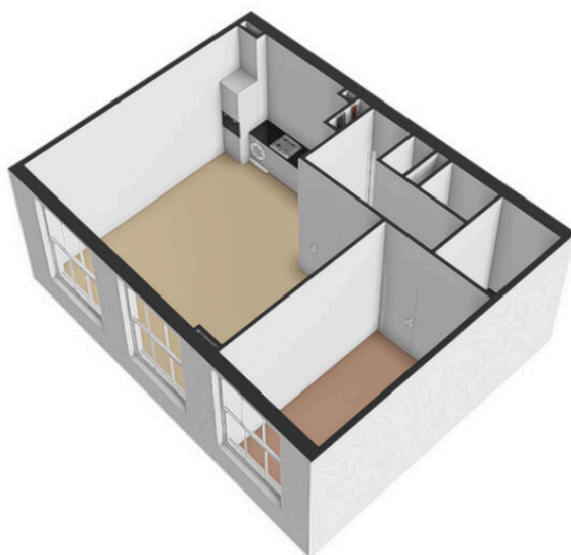
# Plattegrond

Gedempte Oude Gracht 118K - Haarlem  
Eerste Verdieping



De plattegronden zijn geproduceerd voor promotionele doeleinden en ter indicatie.  
Aan de plattegronden kunnen geen rechten worden ontleend.  
© www.objectenco.nl

## Plattegrond 3D



# Kadastrale kaart

Kadastrale kaart

Uw referentie: JRS Haarlem



<p>12345 Deze kaart is noordgericht</p> <p>Perceelnummer</p> <p>2 Huisnummer</p> <p>— Vastgestelde kadastrale grens</p> <p>— Voorlopige kadastrale grens</p> <p>— Administratieve kadastrale grens</p> <p>— Bebouwing</p> <p>Voor een eensluidend uittreksel, geleverd op 5 maart 2026 De bewaarder van het kadaster en de openbare registers</p>	<p>Schaal 1: 500</p> <p>Kadastrale gemeente Haarlem</p> <p>Sectie D</p> <p>Perceel 11069</p> <p>Aan dit uittreksel kunnen geen betrouwbare maten worden ontleend. De Dienst voor het kadaster en de openbare registers behoudt zich de intellectuele eigendomsrechten voor, waaronder het auteursrecht en het databankenrecht.</p>	
---	--	---

Object&co

BAG BAO



VNG

Nederlands Register  
Vastgoed Taxateurs

Vastgoed  
Ned.



WAARDERINGSKAMER

# BBMI / NEN 2580 Meetrapport

Opdrachtgever De Makelaars Combinatie  
Adres Gedempte Oude Gracht 118K, 2011 GW  
Haarlem  
Document OC-2026-151876  
Datum 08-05-2026



### Informatie bij het rapport

Object&co Nederland BV heeft een NEN 2580 gebaseerd meetrapport samengesteld, waarin de gebruiksoppervlaktes gesplitst per woonlaag en/of bijzondere ruimten zijn aangegeven.

Het meetrapport is opgesteld conform actuele Meetinstructies Gebruiksoppervlakte Woningen en Bruto Inhoud Woningen welke gebaseerd zijn op de de richtlijn NEN 2580:2007 NL, 'Oppervlakten en inhouden van gebouwen – Termen, definities en bepalingmethoden', inclusief het correctieblad NEN 2580:2007/C1:2008.

### Verantwoording Meetrapport NEN 2580

- De meting heeft plaatsgevonden op 04-05-2026 waarbij de maatvoering van alle ruimten is nagemeten en genoteerd alsmede gecontroleerd op gebruiksfunctie;
- Indien de woningscheidende muur wordt gedeeld met een naastgelegen binnenruimte, dan is voor de maatvoering het hart van de muur aangehouden;
- Op de zolderverdieping is er eventueel rekening gehouden met een beperkte stahoogte < 1,50 meter, veroorzaakt door de schuine daklijn.

Object&co Nederland BV heeft de navolgende vloeroppervlakten en inhoud vastgesteld:

Bruto vloeroppervlakte - Woning	59,30 m <sup>2</sup>
Bruto vloeroppervlakte - Geheel Perceel	59,30 m <sup>2</sup>
Gebruiksoppervlakte(n) - Wonen	<b>52,20 m<sup>2</sup></b>
Gebruiksoppervlakte(n) - Overige inpandige ruimte(n)	<b>0,00 m<sup>2</sup></b>
Gebruiksoppervlakte(n) - Gebouwgebonden buitenruimte(n)	<b>0,00 m<sup>2</sup></b>
Gebruiksoppervlakte(n) - Externe bergruimte(n)	<b>0,00 m<sup>2</sup></b>
Bruto inhoud - Woning	<b>218,82 m<sup>3</sup></b>
Bruto inhoud - Geheel Perceel	218,82 m <sup>3</sup>

Rapport opgemaakt door Mario van Essen, naar beste kennis en wetenschap, geheel te goeder trouw.

Maatvoering en ruimtegebruik op locatie gecontroleerd en ingemeten. Ron Molenaar op 04-05-2026.

Hilversum, 08-05-2026



Ing. Mario van Essen  
Object&co Nederland BV

## Gehanteerde begrippen en meettechnisch kader

Bij het bepalen van de vloeroppervlakte en inhoud is uitgegaan van de actuele Meetinstructies Gebruiksoppervlakte Woningen en Bruto Inhoud Woningen gebaseerd op de NEN 2580:2007 NL, inzake 'Oppervlakten en inhoud van gebouwen – Termen, definities en bepalingsmethoden', inclusief het correctieblad C1:2008 en voor zover relevant conform de NTA 2581 'Opstellen van meetrapporten volgens NEN 2580'.

Hieronder een beknopte uitleg van de bovengenoemde norm, mits er sprake is van relevantie tot dit rapport. Voor de complete tekst dient u de norm te raadplegen alsmede de hiervan afgeleide "Meetinstructie bepalen gebruiksoppervlakte woningen volgens NEN-2580" en de "Meetinstructie bepalen bruto inhoud woningen volgens NEN-2580" in de actuele versies vastgesteld door NVM, VBO makelaar, VastgoedPRO, Vereniging Nederlandse Gemeenten en de Waarderingskamer.

## Brutovloeroppervlakte (BVO)

De brutovloeroppervlakte van een ruimte, of van een groep van ruimten, is de oppervlakte gemeten op vloerniveau langs de buitenomtrek van de opgaande scheidingsconstructies, die de desbetreffende ruimte of een groep van ruimten omhullen.

- Bij bepaling van de BVO wordt niet meegerekend een schalmgat of een vide met een oppervlakte die groter dan of gelijk is aan 4,0 m<sup>2</sup> (inclusief de ruimte voor verticaal verkeer).
- Indien binnenruimte aan een aanpalende binnenruimte grenst, moet worden gemeten tot het hart van de desbetreffende scheidingsconstructie.
- Indien een gebouwgebonden buitenruimte aan een binnenruimte grenst, moet het grondvlak van de scheidingsconstructie volledig worden toegerekend aan het BVO van de binnenruimte.

## Gebruiksoppervlakte (GOW)

De gebruiksoppervlakte van een ruimte, of van een groep van ruimten, is de oppervlakte gemeten op vloerniveau tussen de opgaande scheidingsconstructie die de desbetreffende ruimte of groep van ruimten omhullen.

Bij de bepaling van de GOW wordt niet meegerekend:

- De oppervlakte met een netto hoogte die lager is dan 1,5 m, m.u.v. de oppervlakte onder een trap;
- De oppervlakte van ruimten die niet voor mensen toegankelijk zijn;
- De oppervlakte van een trapgat, een vide of een combinatie van beiden, indien deze 4,0 m<sup>2</sup> of groter is;
- De oppervlakte van een leidingschacht, inspringend (ge)bouwdeel of van een vrijstaande bouwconstructie, indien deze 0,5 m<sup>2</sup> of groter is;
- De oppervlakte van een liftschacht;
- De oppervlakte van een nis die kleiner is dan 0,5 m<sup>2</sup>.

### Gebruiksoppervlakte: Overige inpandige ruimte

Een ruimte(n) is overig inpandige ruimte(n) indien een van de onderstaande gevallen geldt:

- Het hoogste punt tussen 1.50 meter en 2 meter hoog is;
- Het hoogste punt hoger dan 2 meter is, maar het aaneengesloten oppervlak hoger dan 2 m kleiner is dan 4 m<sup>2</sup>;
- De ruimte(n) bouwkundig slechts geschikt is als bergruimte(n), bijvoorbeeld een fietsenstalling, een garage of een niet te belopen zolder;
- Er sprake is van een bergzolder dat wil zeggen een zolder die alleen toegankelijk is met een nietvaste trap en/of een zolder met onvoldoende daglicht (raamoppervlakte kleiner dan een halve vierkante meter).

In twijfelgevallen worden de ruimte gerekend als woonruimte. Gang, keuken en bijkeuken, wasmachineruimte, pantry, kitchenette, CV-ruimte, vaste kast en meterkast worden allen gerekend als woonruimte.

### Buitenruimten

De NEN 2580 kent diverse definities voor buitenruimten. Vanuit een praktisch oogpunt is in dit meetrapport de oppervlakte van buitenruimten zoals balkons en patio's vastgesteld op basis van de netto oppervlakte.

Een ruimte(n) is gebouwgebonden buitenruimte(n) indien deze ruimte(n) **niet of slechts gedeeltelijk is omsloten** door vaste wanden en daardoor geen vaste buitenomgrenzing heeft. Denk hierbij aan een balkon of dakterras. In geval van een appartement gelegen op de begane grond dient een terras, wanneer en voorzover dit terras rust op een drager die geïntegreerd is in de bouwconstructie van de woning, ook als gebouwgebonden buitenruimte(n) te worden beschouwd. Dit is een uitzondering op de algemene regel en NEN2580.

Voor het bepalen van de gebruiksoppervlakte van gebouwgebonden buitenruimte wordt onderscheid gemaakt tussen overdekte ruimte en niet overdekte ruimte:

- Bij overdekte gebouwgebonden buitenruimte wordt de oppervlakte gemeten tot de verticale projectie van de overkapping;
- Bij niet overdekte gebouwgebonden buitenruimte wordt het oppervlak gemeten tot de opgaande scheidingsconstructie, bijvoorbeeld een hek, dak-opstand of rand van de vloerconstructie.

Een ruimte(n) is externe bergruimte(n) indien er **geen gedeelde muur** is met het hoofdgebouw en de ruimte(n) **alleen bereikbaar is via de open lucht**. Verder geldt dat externe bergruimte(n) nooit een woonfunctie kan hebben. Externe bergruimte(n) worden volledig ingemeten, dit voor zover op locatie toegankelijk.

### Perceel (kadastrale grenzen)

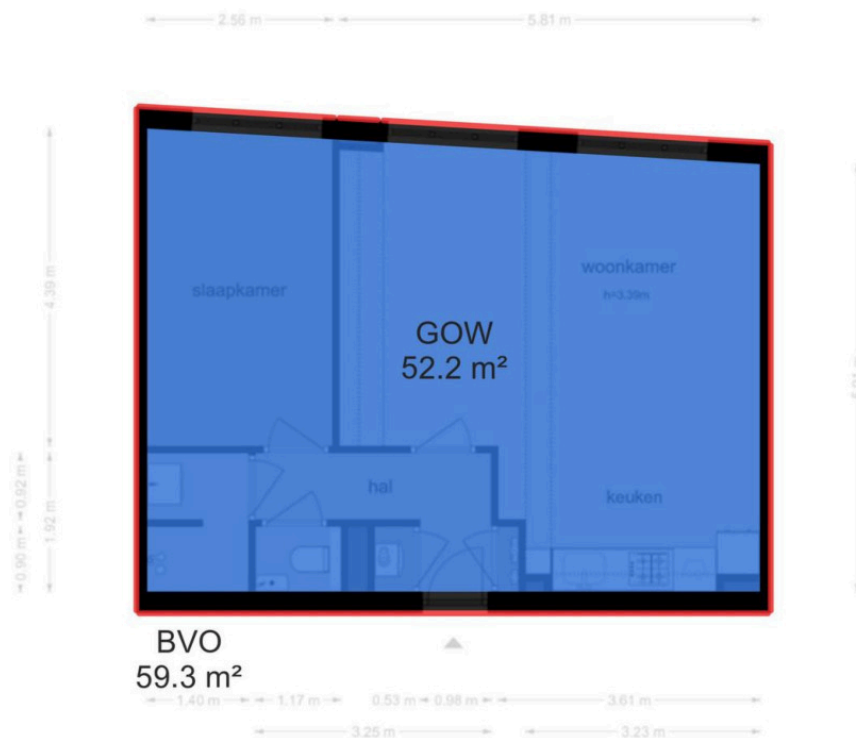
Indien er in dit rapport een oppervlakte van bijvoorbeeld een tuin wordt genoemd, is deze oppervlakte uitsluitend indicatief bedoeld.

Voor het exact vaststellen van de oppervlakte van het perceel dient u het officiële kadaster of een gecertificeerde landmeter te raadplegen.

### MEETINSTRUCTIES en NEN 2580

Bovenstaande definities en uitleg zijn een verkorte samenvatting van de actuele Meetinstructies en de NEN 2580. Indien u de volledige context wenst te weten verzoeken wij om deze instructies en de norm te bestuderen.





Legenda vlaktekentekening:

	VIDES / SCHALMGAT ≥4 m <sup>2</sup>		BRUTOVLOER- OPPERVLAKTE		TARRA OPPERVLAKTE		RUIJTE MET DEPERKTE STAHOOGTE < 1.50 m		VERTICAL VERKEER ≥ 4 m <sup>2</sup> & NIET TOEGANKELIJKE RUIMTE
	GEBRUIKS- OPPERVLAKTE WONEN		GEBRUIKS- OPPERVLAKTE OVERDE INFANDIGE RUIMTE		GEBRUIKS- OPPERVLAKTE GEBOUWCEBONDEN DUITENRUIMTE		OPPERVLAKTE EXTERNE BUITENRUIMTE		

BBMI / NEN 2580 meetrapport / [www.objectenco.nl](http://www.objectenco.nl)

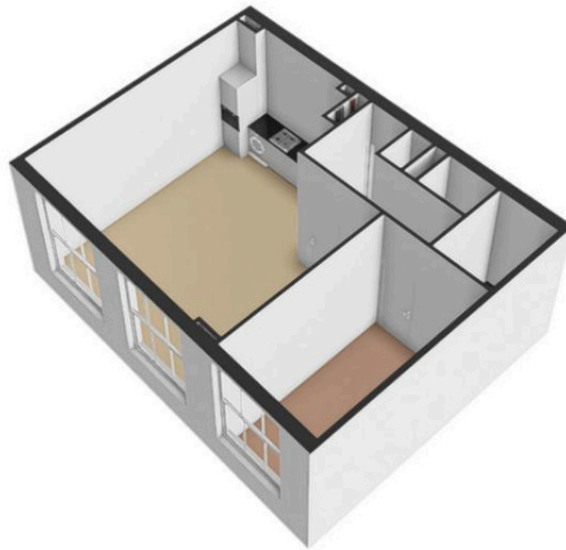
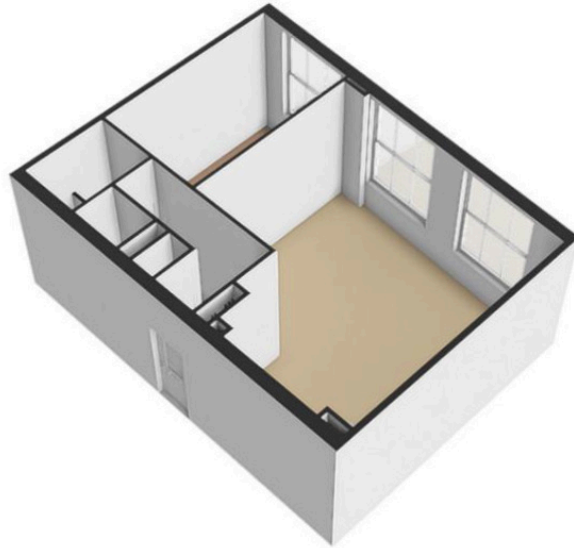
Gedempte Oude Gracht 118K - Haarlem  
Eerste Verdieping



De plattegronden zijn geproduceerd voor promotionele doeleinden en ter indicatie.  
Aan de plattegronden kunnen geen rechten worden ontleend  
© www.objectenco.nl

BBMI / NEN 2580 **meetrapport** / [www.objectenco.nl](http://www.objectenco.nl)

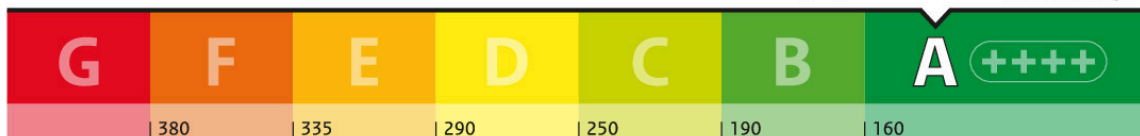




BBMI / NEN 2580 **meetrapport** / [www.objectenco.nl](http://www.objectenco.nl)

# Deze woning heeft energielabel

# A

(energie uit fossiele brandstoffen) 117,71 kWh/m<sup>2</sup>

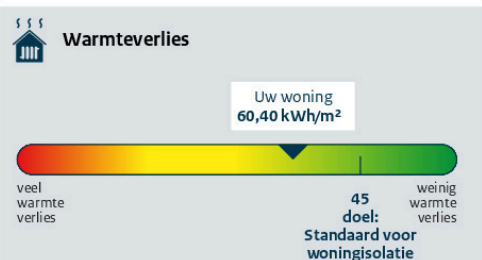
## Isolatie van uw woning

Gevels	<input type="range" value="0"/>
Daken	Niet van toepassing
Vloeren	Niet van toepassing
Ramen	<input type="range" value="1"/>
Buitendeuren	Niet van toepassing
Gevelpanelen	Niet van toepassing

## Installaties in uw woning

Verwarming	HR-107 ketel
Warm water	Combitoestel
Zonneboiler	Geen zonneboiler
Ventilatie	Natuurlijke toevoer met mechanische afzuiging
Koeling	Geen koeling
Zonnepanelen	Geen zonnepanelen
Batterijopslag	Geen batterijopslag

Verbetermogelijkheden over isolatie en installaties vindt u op pagina 3.



CO<sub>2</sub>-uitstoot [kg CO<sub>2</sub> eq/m<sup>2</sup>] **25,51**

Aandeel hernieuwbare energie [%] **0,0**

Kans op hoge binnentemperaturen in de zomer **groot**

Toelichting op alle indicatoren vindt u op pagina 2.

## Over deze woning

### Adres

Gedempte Oude Gracht 118 K  
2011 GW Haarlem

### Bouwjaar

1956

### Woningtype

Tussenwoning op tussenverdieping

### Gebruiksoppervlakte

48 m<sup>2</sup>



### Energieadviseur

HM Nemseff

Energie label

Advies

Verbeter Je Huis

Technische details

Meer informatie

## Uitleg energielabel en indicatoren

## Doel van het energielabel

Het energielabel laat zien hoe zuinig uw woning met energie omgaat. U kunt het gebruiken om uw woning te verbeteren en voor te bereiden op de toekomst.

- Hoe groener het label, hoe zuiniger uw woning.
- In 2050 willen we in Nederland en Europa dat woningen geen aardgas of andere fossiele energie meer gebruiken.
- Als u nog aardgas gebruikt voor verwarming, is het goed om u alvast voor te bereiden.
- Dit energielabel laat zien welke mogelijkheden er zijn om uw woning te verbeteren.

### Hoe wordt het energielabel bepaald?

Het energielabel wordt bepaald door een energieadviseur. Die verzamelt technische informatie over uw woning, zoals de isolatie en het type verwarmings- en ventilatiesysteem. Daarna bepaalt een computerprogramma het energielabel. Hierbij wordt uitgegaan van een gemiddeld aantal bewoners en het gemiddelde Nederlandse klimaat. Let op: het energielabel gaat alleen over uw woning zelf. Het geeft geen informatie over het energieverbruik van apparaten, zoals de tv, wasmachine en koelkast, of over hoe zuinig u zelf leeft. Daarom is het energiegebruik op het energielabel niet hetzelfde als op uw energierekening.

### Dit zijn de resultaten van uw woning

### Toelichting

	<b>A</b> 117,71 kWh/m <sup>2</sup>	<b>Energie uit fossiele brandstoffen</b> Hoe minder energie uit fossiele brandstoffen (zoals olie en aardgas) uw woning gebruikt, hoe beter het energielabel is. Het energielabel loopt van G (heel onzuinig) tot A**** (heel zuinig). Hoeveel fossiele energie uw woning jaarlijks gebruikt, hangt af van de isolatie en de installaties voor verwarming, koeling, warm water en ventilatie. Als u hernieuwbare energie gebruikt, heeft u minder fossiele energie nodig. Hernieuwbare energie kunt u opwekken met zonnepanelen, een zonneboiler of een warmtepomp.
	<b>Wel lokale uitstoot</b>	<b>Lokale uitstoot door fossiele brandstoffen</b> Om in 2050 geen fossiele brandstoffen meer te gebruiken, willen we in Nederland stoppen met het gebruik van aardgas en olie in woningen. Voor het energielabel kijken we alleen naar verwarming en warm water. Een sfeerhaard en gasfornuis worden niet meegenomen in de berekening.
	<b>60,40</b> kWh/m <sup>2</sup> Voldoet aan de Standaard voor woningisolatie? <input type="radio"/> ja <input checked="" type="radio"/> nee	<b>Warmteverlies</b> Het warmteverlies geeft aan hoeveel warmte uw woning verliest in de winter. Hoe lager het getal, hoe beter. Een goed geïsoleerde woning verliest weinig warmte, vooral als kieren en naden dicht zijn en er een zuinig ventilatiesysteem is. Het warmteverlies van uw woning is jaarlijks 60,40 kWh per m <sup>2</sup> . Met een warmteverlies van maximaal 45 kWh per m <sup>2</sup> voldoet uw woning aan de Standaard voor woningisolatie. De Standaard voor woningisolatie geeft aan wanneer uw woning goed genoeg geïsoleerd is om over te stappen naar een duurzaam verwarmingssysteem van ongeveer 50 graden, zoals een warmtepomp.
	<b>25,51</b> kg CO <sub>2</sub> eq/m <sup>2</sup>	<b>CO<sub>2</sub>-uitstoot</b> Bij het gebruik van fossiele energie komt CO <sub>2</sub> vrij. Minder CO <sub>2</sub> -uitstoot is belangrijk om de klimaatverandering tegen te gaan.
	<b>0,0 %</b>	<b>Aandeel hernieuwbare energie</b> Hernieuwbare energie (of duurzame energie) komt van de zon, biomassa, buitenlucht en uit de bodem. Zonnepanelen, zonneboilers, warmtepompen en biomassaketels vergroten het aandeel hernieuwbare energie. Hoe meer hernieuwbare energie uw woning gebruikt, hoe minder fossiele energie nodig is.
	Kans op hoge binnentemperaturen <input type="radio"/> klein <input checked="" type="radio"/> groot	<b>Kans op hoge binnentemperaturen</b> Door klimaatverandering worden de zomers in Nederland steeds warmer. U kunt uw woning koeler houden met maatregelen zoals buitenzonwering, zonwerend glas en dakisolatie. Daardoor heeft u minder vaak een airco of andere koeling nodig om de temperatuur binnen prettig te houden. Bij de berekening van de kans op hoge binnentemperaturen is geen rekening gehouden met schaduw van bijvoorbeeld bomen of gebouwen naast de woning.

# Energie label

Energie label

Advies

Verbeter Je Huis

Technische details

Meer informatie

## Mogelijkheden om energie te besparen



Hieronder ziet u of er mogelijkheden zijn om uw woning energiezuiniger te maken. Als u deze verbeteringen uitvoert, kunt u besparen op uw energierekening en uw wooncomfort vergroten. De genoemde verbeterpunten zijn automatisch bepaald en geven een eerste indruk van wat mogelijk is. Voor monumenten kunnen andere verbetermogelijkheden gelden, want wat u kunt doen, hangt af van uw woning en uw persoonlijke situatie.

Een energieadviseur, installateur of aannemer kan u hierbij helpen en uitleg geven over kosten, technische mogelijkheden, comfort, binnenklimaat en gezondheid. Over het algemeen is het verstandig om eerst te isoleren, daarna de installatie zuiniger te maken en vervolgens te investeren in duurzame energie (zoals bijvoorbeeld zonnepanelen).

**Wilt u verder aan de slag?** Neem dan contact op met uw energieadviseur of installateur, of klik op de link op [pagina 5](#) voor een persoonlijk verbeterplan. Daar vindt u ook handige links naar websites met extra informatie en tips die u verder kunnen helpen.

## Uw situatie



De verwarmingsinstallatie is niet energiezuinig.



Er is geen douche-wtw (douche-warmte-terugwininstallatie) aanwezig.



Het ventilatiesysteem is niet energiezuinig.

## Verbetermogelijkheden

Pas een energiezuinig en aardgasvrij verwarmingssysteem toe, zoals een warmtepomp of een warmtenet.

Plaats een douche-wtw om de warmte van wegstromend douchewater opnieuw te gebruiken.

Pas een energiezuinig ventilatiesysteem toe met CO<sub>2</sub>-regeling of warmteterugwinning.

**Energie label**

Energie label

Advies

Verbeter Je Huis

Technische details

Meer informatie

## Aandachtspunten bij de verbetermogelijkheden



Let op deze extra punten als u uw woning energiezuiniger en comfortabeler wilt maken.



### Na-isoleren

Waarschijnlijk wordt uw woning maar één keer na-geïsoleerd. Het is daarom slim om meteen goed te isoleren. Als u isoleert richting het niveau van de streefwaarden, hoeft u later niet nog een keer te isoleren. En zorgt u ervoor dat u de juiste stappen zet om in de toekomst klaar te zijn voor lage temperatuur verwarming.

Als u wilt voldoen aan de Standaard voor woningisolatie is het niet nodig om voor alle bouwdelen van de woning de streefwaarde te halen.



### Kierdichting

Wilt u overstappen op duurzame verwarming, zoals een warmtepomp? Dan moet uw woning goed geïsoleerd én luchtdicht zijn. Lucht ontsnapt vaak via kieren en naden, bijvoorbeeld bij ramen, gevels en het dak. Daardoor gaat warmte verloren. Bij het isoleren van vloeren, gevels, daken, ramen, deuren en panelen is het belangrijk dat alles goed op elkaar aansluit. Zo voorkomt u warmteverlies en koude tocht. Door tocht zetten mensen de verwarming hoger en dat kost extra energie.



### Ventilatie

Als u kieren en naden dicht maakt, komt er geen lucht meer van buiten naar binnen. Dat voorkomt tocht. Maar uw woning heeft wel frisse lucht nodig. Goede ventilatie is belangrijk voor uw gezondheid en voorkomt vochtproblemen. Als u uw woning isoleert en kieren en naden dicht, zorg dan ook voor genoeg ventilatie. Denk bijvoorbeeld aan roosters die reageren op de winddruk, of een ventilatie-unit die warmte terugwint. Vraag een energieadviseur om advies.



### Monument

Woont u in een monument? Dan zijn misschien niet alle verbetermogelijkheden voor uw woning mogelijk of is een specifieke aanpak nodig. Kijk voor meer informatie op: [www.cultureelerfgoed.nl/duurzaam](http://www.cultureelerfgoed.nl/duurzaam)



### Klimaatverandering

Door klimaatverandering worden de zomers in Nederland warmer. Daarom is het goed om buitenzonwering (zoals zonneschermen, screens, rolluiken) of zonwerend glas te gebruiken. Gebruik zo min mogelijk koelsystemen zoals airco's, want die gebruiken veel energie. Aanpassen aan het veranderende klimaat helpt u bij de voorbereiding op hitte, droogte en veel regen. Een groene tuin koelt de omgeving en voorkomt wateroverlast.



### Onderhoud en gebruik van installaties

U kunt veel energie besparen door uw woning en de installaties voor verwarming en ventilatie goed in te regelen, te gebruiken en te onderhouden. Dit zorgt voor minder energiegebruik en voor een gezonder en comfortabeler binnenklimaat.



### Vervangen van installaties

De meeste installaties, zoals cv-ketels, zonnepanelen en ventilatiesystemen, gaan 15 tot 20 jaar mee. Het is slim om op tijd na te denken over vervanging. Laat u daarom een paar jaar van tevoren goed informeren over duurzame en energiezuinige alternatieven.



### Lage temperatuur verwarming

De meeste huizen in Nederland hebben een cv-ketel. Die verwarmt water tot 70 à 80 graden Celsius voor de radiatoren. In goed geïsoleerde woningen is zo'n hoge temperatuur vaak niet nodig. Een warmtepomp kan die woningen ook verwarmen met water van 30 tot 55 graden Celsius. Dit soort verwarming noemen we lage temperatuur verwarming (LT) of duurzame verwarming. Het is dan belangrijk dat de radiatoren of vloerverwarming genoeg warmte af kunnen geven bij die lagere temperatuur. Vloer- en wandverwarming zijn hier heel geschikt voor. Ook bestaande radiatoren kunnen geschikt zijn voor verwarmen met lage temperaturen. Als dit niet zo is, moeten ze worden aangepast.

Energie­label

Advies

Verbeter Je Huis

Technische details

Meer informatie

Wilt u uw woning verbeteren? Doe de Verbetercheck.



## Doe de Verbetercheck en bekijk uw verbeterplan op [verbeterjehuis.nl](https://verbeterjehuis.nl)

1. Scan de QR-code. U komt direct bij uw woning uit in de Verbetercheck van MilieuCentraal.
2. Vul het aantal bewoners, uw energiegebruik en de technische woningkenmerken van het energie­label in.
3. Maak uw eigen verbeterplan en krijg informatie over investeringskosten, subsidies en energie­kosten.
4. Kies welke verbetermaatregelen bij u passen en ga aan de slag!

Uw voordeel: uw woning wordt energiezuiniger en comfortabeler en uw energierekening gaat omlaag.

**Let op!** De Verbetercheck werkt niet voor appartementen.



Maak uw persoonlijke verbeterplan en ga aan de slag.

## Wat is er nog meer mogelijk?



### Praktische hulp van het Energie­loket in uw gemeente

Op [Verbeterjehuis.nl](https://verbeterjehuis.nl) vindt u de gegevens van het Energie­loket van uw gemeente. Dit loket helpt u met het besparen van energie. Het loket adviseert welke maatregelen goed passen bij uw woning, bijvoorbeeld isolatie, zonnepanelen of een warmtepomp. U kunt hulp krijgen van begin tot eind. Bijvoorbeeld bij het aanvragen van offertes of het vinden van een vakman. Ook kan het Energie­loket helpen bij het aanvragen van subsidies en leningen.

Kijk voor meer informatie op: [www.energiehulpvinden.nl](https://www.energiehulpvinden.nl)



### Energie­label en een koopwoning?

Het energie­label laat zien hoe energiezuinig uw woning is. U ziet ook welke verbeteringen mogelijk zijn. Houd hier rekening mee als u een woning koopt of een hypotheek afsluit. Voor energie­besparende maatregelen kunt u extra geld lenen via uw hypotheek.



### Energie­label en een huurwoning?

Huurt u een woning? Dan krijgt u een energie­label van de verhuurder. Een energiezuinige woning krijgt meer huurpunten. De verhuurder mag dan een hogere huur vragen, binnen de geldende regels.



### Energie­label en lid van een Vereniging van Eigenaren (VvE)?

Heeft u een koopappartement met een VvE? Dan krijgt elk appartement een eigen energie­label. De eigenaren beslissen samen over de verbetermaatregelen.

Kijk voor meer informatie over deze onderwerpen op: [www.energielabel.nl/woningen](https://www.energielabel.nl/woningen)



### Subsidies en leningen

Wilt u uw woning duurzamer maken? Dan kunt u gebruikmaken van subsidies en leningen van de overheid, uw gemeente of andere organisaties. Kijk welke mogelijkheden er zijn en waar u deze kunt aanvragen.

Kijk voor meer informatie op: [www.energiesubsidiewijzer.nl](https://www.energiesubsidiewijzer.nl)

# Energie­label

EnergieLabel

Advies

Verbeter Je Huis

Technische details

Meer informatie

Deze informatie is extra. De energieadviseur heeft deze gegevens gebruikt om uw energielabel te berekenen.



## Gevels, daken en vloeren

Hieronder ziet u de oppervlakten met de isolatiewaarden ( $R_c$ -waarden) van de gevels, daken en vloeren van uw woning. Hoe hoger de  $R_c$ -waarde, hoe beter de isolatie. Goede isolatie houdt de warmte beter binnen in koude maanden. Hoe groter een gevel, vloer of dak is, hoe meer invloed de isolatie heeft op het energiegebruik van uw woning.

Met goede isolatie verliest uw woning minder warmte. Zo bespaart u op uw energiekosten en vermindert u de  $CO_2$ -uitstoot. Ook zorgt goede isolatie voor meer comfort. Uw woning blijft dan gelijkmatiger warm, omdat geïsoleerde gevels, daken en vloeren minder kou afgeven.

**⚠** Gevels, daken en vloeren die niet of slecht geïsoleerd zijn in uw woning zijn rood gemarkeerd. Als u gaat na-isoleren, doe het dan meteen goed en isoleer richting de streefwaarde. Dan bent u in één keer klaar voor de toekomst.

Oriëntatie	Oppervlakte [m <sup>2</sup> ]	$R_c$ -waarde [m <sup>2</sup> K/W]
<b>Gevels</b>		
Noordoost	17,7	1,92

### Toelichting

- Een ander woord voor gevels is buitenmuren.
- Daken kunnen plat of schuin zijn. Ook de bovenkant van een dakkapel hoort bij het dak.
- Met vloeren bedoelen we vloeren die grenzen aan de grond of de buitenlucht. Dit zijn bijvoorbeeld de begane grondvloeren, met of zonder kruipruimte, maar ook vloeren boven een doorgang.
- De streefwaarde voor gevels is een  $R_c$ -waarde van 6 m<sup>2</sup>K/W. Voor daken is dat 8 m<sup>2</sup>K/W en voor vloeren 3,5 m<sup>2</sup>K/W.
- Woningen die gebouwd zijn na 1992 zijn vaak al goed geïsoleerd. Na-isoleren tot de streefwaarde is dan niet meer nodig.
- De symbolen -, +/-, +, ++ op pagina 1 laten zien hoe goed elk deel van uw woning gemiddeld is geïsoleerd. Een - betekent: ongeïsoleerd en ++ betekent: isolatie zoals bij een nieuwbouwwoning. Als u uw woning later heeft geïsoleerd (nageïsoleerd), dan haalt u misschien niet het niveau van nieuwbouw. In dat geval is bijvoorbeeld +/- het hoogste wat u kunt bereiken.

# EnergieLabel

Energie label

Advies

Verbeter Je Huis

Technische details

Meer informatie

Deze informatie is extra. De energieadviseur heeft deze gegevens gebruikt om uw energie label te berekenen.



## Ramen, buitendeuren en gevelpanelen

Hieronder ziet u de oppervlakten en isolatiewaarden (U-waarden) van de ramen, buitendeuren en gevelpanelen van uw woning. Hoe lager de U-waarde, hoe beter de isolatie. HR++ glas en triple-glas, geïsoleerde deuren en gevelpanelen houden de warmte beter binnen. Hoe groter de oppervlakte, hoe meer invloed de isolatiewaarde heeft op het energiegebruik van uw woning.

Met goede isolatie verliest uw woning minder warmte. Zo bespaart u op energiekosten en vermindert u de CO<sub>2</sub>-uitstoot. Goede isolatie zorgt ook voor meer comfort in uw woning.

**⚠** Ramen, buitendeuren en gevelpanelen die niet of slecht geïsoleerd zijn, zijn rood gemarkeerd. Vervangt u uw ramen, buitendeuren of gevelpanelen? Kies dan meteen voor een oplossing die richting de streefwaarde gaat. Zo bent u in één keer klaar voor de toekomst.

Oriëntatie	Oppervlakte [m <sup>2</sup> ]	U-waarde [W/m <sup>2</sup> K]
<b>Ramen</b>		
Noordoost	13,0	1,80

### Toelichting

- Ramen zijn alle ramen aan de buitenkant van uw woning. Ook een buitendeur met veel glas, zoals een balkondeur of keukendeur, telt als een raam.
- Een buitendeur met weinig glas, zoals veel voordeuren, telt als buitendeur.
- Gevelpanelen zijn dichte, niet-doorzichtige delen in een kozijn. Ze zitten bijvoorbeeld onder ramen. Gevelpanelen worden ook vulpanelen genoemd.
- Om te bepalen hoe goed ramen, deuren en gevelpanelen geïsoleerd zijn, kijkt de energieadviseur naar het glas, de deur of het paneel in combinatie met het kozijn. De U-waarde is daarom vaak hoger dan de U-waarde van alleen het glas.
- De streefwaarde voor ramen (inclusief kozijnen) is een U-waarde van 1,0 W/m<sup>2</sup>K. Voor panelen en buitendeuren is dat 1,4 W/m<sup>2</sup>K.
- De symbolen -, +/-, +, ++ op pagina 1 laten zien hoe goed elk deel van uw woning gemiddeld is geïsoleerd. Een - betekent: enkel glas of een niet geïsoleerde deur en ++ betekent: ramen zoals bij een nieuwbouwwoning en geïsoleerde deuren en gevelpanelen. Als u uw woning later heeft geïsoleerd (nageïsoleerd), dan haalt u misschien niet het niveau van nieuwbouw. In dat geval is bijvoorbeeld +/- het hoogste wat u kunt bereiken.

# Energie label

Energie label

Advies

Verbeter Je Huis

Technische details

Meer informatie

Deze informatie is extra. De energieadviseur heeft deze gegevens gebruikt om uw energielabel te berekenen.



## Verwarming

In de tabel hieronder ziet u welke installaties voor verwarming in uw woning aanwezig zijn. Ook staat erbij welk deel van de woning ze verwarmen. In de meeste woningen is er één verwarmingstoestel. Soms zijn het er meer.

Veel woningen hebben radiatoren die werken met hoge temperaturen (70 tot 80 graden Celsius). Met een systeem dat op lagere temperaturen werkt (LT-systeem) kunt u energie besparen. Ook is het dan makkelijker om over te stappen op duurzame verwarming, zoals een warmtepomp. Zodat u klaar bent voor de toekomst. In de tabel staat of uw woning al een LT-systeem heeft.

Systeem	Verwarmingstoestellen	Aangesloten opp. [m <sup>2</sup> ]	LT-systeem
1	HR-107 ketel	47,7	Onbekend



## Warm water

In de tabel hieronder ziet u welke installaties voor warm water in uw woning aanwezig zijn. In de meeste woningen is er één warmwatertoestel. Soms zijn er verschillende toestellen die warm water maken.

Met een douche-wtw gebruikt u de warmte van het gebruikte douchewater om het koude water alvast een beetje op te warmen. Dit voorverwarmde water gaat naar de douchekraan of naar het warmwatertoestel. In de afvoerpijp, douchebak of vloer zit een warmtewisselaar die de warmte terugwint. Zo bespaart u energie.

Systeem	Warmwatertoestellen	Douche-wtw
1	Combitoestel	Niet aanwezig



## Zonneboiler

Als u een zonneboiler heeft, ziet u hieronder hoe groot het collectoroppervlak van uw zonneboiler is. Hoe groter de collector, hoe meer zonnewarmte deze opvangt. Ook de oriëntatie (richting) van de zonnecollector is belangrijk. Een collector die op het zuiden staat, vangt de meeste zonnewarmte op. Met een zonneboiler warmt u het water op met hernieuwbare energie.

Systeem	Oriëntatie	Oppervlakte [m <sup>2</sup> ]
1	Geen zonneboiler	n.v.t.



## Ventilatie

Ventilatie zorgt voor frisse lucht in uw woning en is goed voor de gezondheid. In de tabel hieronder staat welk ventilatiesysteem in uw woning is geïnstalleerd. In oudere woningen is er vaak geen mechanisch ventilatiesysteem. Daar komt de frisse lucht binnen via roosters boven het raam of door ramen open te zetten.

Bij woningen die na 1975 zijn gebouwd, zorgt een ventilator meestal voor frisse lucht. Dit kan een energiezuinige gelijkstroomventilator zijn of een minder zuinige wisselstroomventilator. In de tabel staat ook of de warmte uit de ventilatielucht opnieuw wordt gebruikt in uw woning (warmteterugwinning).

Systeem	Ventilatiesysteem	Warmteterugwinning	Gelijkstroomventilator	Aangesloten opp. [m <sup>2</sup> ]
1	Natuurlijke toevoer met mechanische afzuiging	n.v.t.	Ja	47,7

# Energie label

Energie label

Advies

Verbeter Je Huis

Technische details

Meer informatie

Deze informatie is extra. De energieadviseur heeft deze gegevens gebruikt om uw energie label te berekenen.



## Koeling

Heeft uw woning een mechanisch koelsysteem (zoals een vaste airco)? Dan staat dat in de tabel hieronder. Een losse airco staat er niet in. Koelsystemen gebruiken energie. In plaats van een koelsysteem kunt u beter buitenzonwering toepassen, zoals zonneschermen, screens en rolluiken. Ook een dakoverstek of zonwerend glas helpt. Daarmee houdt u de zon buiten en blijft uw woning in de zomer koeler.

Systeem	Koeltoestellen	Aangesloten opp. [m <sup>2</sup> ]
1	Geen koeling	n.v.t.



## Zonnepanelen en batterijopslag

Als u zonnepanelen heeft, ziet u hieronder hoe groot het zonnepanelensysteem van uw woning is. Dit staat aangegeven in oppervlakte en het totale wattpiekvermogen. Hoe groter het systeem, hoe meer elektriciteit het kan maken. De oriëntatie (richting) van de panelen is belangrijk: hoe meer zon er direct op de panelen schijnt, hoe meer stroom ze maken. Met zonnepanelen wekt u duurzame energie op.

Heeft u een batterij in uw woning? Dan kunt u uw eigen opgewekte stroom daarin opslaan. U laadt de batterij op met zonne-energie en gebruikt de stroom later. Alleen batterijen van 5 kWh of groter tellen mee voor het energie label. Met een batterij kunt u stroom bewaren als er te veel is en gebruiken als er te weinig is. Dit betekent dat de woning kan reageren op externe signalen.

Systeem	Wattpiekvermogen [Wp]	Oriëntatie	Oppervlakte [m <sup>2</sup> ]	Batterijopslag
1	Geen zonnepanelen	n.v.t.	n.v.t.	Geen batterijopslag

# Energie label

Energie label	Advies	Verbeter Je Huis	Technische details	Meer informatie
<b>Overige resultaten energielabel berekening</b>				

Energiedragers	Finaal energiegebruik	Primaire fossiele energiegebruik
Elektriciteit [kWh/jaar]	137	199
Elektriciteitsopbrengst eigen perceel [kWh/jaar]	0	
Gas [kWh/jaar]	5.420	5.420
Warmte [kWh/jaar]	0	0
Koude [kWh/jaar]	0	0
Biomassa [kWh/jaar]	0	0
Stookolie [kWh/jaar]	0	0
<b>Totaal [kWh/jaar]</b>	<b>5.557</b>	<b>0</b>
Totaal [kWh/m <sup>2</sup> -jaar]	116,41	117,71

Energie-indicatoren	Waarde
Energiebehoefte (EP1) [kWh/m <sup>2</sup> -jaar]	57,62
Primaire fossiele energiegebruik (EP2) [kWh/m <sup>2</sup> -jaar]	117,71
Aandeel hernieuwbare energie (EP3) [%]	0,0

Type hernieuwbare energiebronnen	kWh/jaar
Hernieuwbare elektriciteit	0
Lokale omgevingswarmte	0
Lokale omgevingskoude	0
Lokaal opgewekte warmte uit biomassa	0
Hernieuwbare energie uit externe warmtelevering	0
Hernieuwbare energie uit externe koudelevering	0

Geometrische kenmerken	
Gebruiksoppervlakte	48 m <sup>2</sup>
Compactheid	0,64

#### Toelichting

- **Finaal energiegebruik:** De hoeveelheid energie die elk jaar nodig is om deze woning te verwarmen, koelen, ventileren en om warm water te maken. De energieopbrengst van zonnepanelen op de woning telt hierbij niet mee.
- **Primaire fossiele energiegebruik:** De hoeveelheid fossiele energie die elk jaar in energiecentrales wordt gebruikt om elektriciteit, warmte en aardgas te maken voor deze woning. De energieopbrengst van zonnepanelen op de woning telt hierbij wel mee.
- **Energiebehoefte:** Dit is de hoeveelheid energie die de woning jaarlijks nodig heeft om te verwarmen en koelen. Hierbij wordt uitgegaan van een standaard ventilatiesysteem.
- **Hernieuwbare energiebronnen:** De tabel laat zien welke hernieuwbare energiebronnen worden gebruikt. Zonnepanelen op of bij uw woning wekken bijvoorbeeld hernieuwbare elektriciteit op. Een zonneboiler of warmtepomp gebruikt warmte uit de omgeving. dit noemen we lokale hernieuwbare energie. Soms komt hernieuwbare energie van verder weg, bijvoorbeeld via een warmtenet (externe levering) dat uw woning verwarmt.
- **Geometrische kenmerken:** Dit gaat over de vorm en grootte van uw woning. Voor de compactheid geldt: hoe lager het getal, hoe compacter de woning. Een compacte woning heeft weinig buitenmuren en verliest daardoor minder warmte.

## Energie label

Energie label

Advies

Verbeter Je Huis

Technische details

Meer informatie

Meer informatie over het energielabel



Dit energielabel is geregistreerd in EP-online, de landelijke database van energielabels bij de Rijksdienst voor Ondernemend Nederland. U vindt de digitale versie van het energielabel van uw woning op [www.mijnoverheid.nl](http://www.mijnoverheid.nl) onder 'Wonen'.



## Zo gaat de energieadviseur te werk

De energieadviseur verzamelt technische informatie over uw woning, bijvoorbeeld over de isolatie, verwarming en ventilatie. De energieadviseur volgt vaste regels om de woning op te meten en in het rekenprogramma in te voeren. In sommige gevallen worden in de berekening aannames gedaan. De energieadviseur wordt gecontroleerd door de certificerende instelling.

### Energieadviseur

#### Naam

HM Nemseff

#### Vakbekwaamheidsnummer

7717984

#### Certificaathouder

Buro Bentheimer

#### Certificerende Instelling

EPG-Certificering

Kijk voor de contactgegevens op:

[www.centraalregistertechniek.nl/energielabel/particulieren/woning](http://www.centraalregistertechniek.nl/energielabel/particulieren/woning)

#### Bepalingsmethode

Dit energielabel is opgesteld met de bepalingmethode NTA 8800:2025.



## Vragen of klachten?

### Ik heb een vraag over mijn energielabel

#### Bent u eigenaar van de woning?

Neem dan eerst contact op met de energieadviseur. Hij of zij kan uitleggen met welke gegevens is gewerkt en wat het resultaat betekent.

#### Bent u huurder?

Neem dan contact op met uw verhuurder. De verhuurder kan uw vraag bespreken met de certificaathouder en uitleg geven. Het energielabel heeft invloed op de hoogte van de huurprijs. Denkt u dat het energielabel van de woning niet klopt en dat daarom uw huurprijs te hoog is? Dan kunt u de Huurcommissie vragen om dit te toetsen. Meer informatie hierover en over de voorwaarden vindt u op: [www.huurcommissie.nl/energielabel](http://www.huurcommissie.nl/energielabel)

### Ik heb een klacht over mijn energielabel

Ga dan naar: [www.klacht-energielabel.nl](http://www.klacht-energielabel.nl)

Hier vindt u meer uitleg en een klachtenformulier.

### Ik heb een algemene vraag over het energielabel

Kijk voor veel gestelde vragen over het energielabel op:

[www.energielabel.nl/vragen-woning](http://www.energielabel.nl/vragen-woning)



## Disclaimer

De verbetermogelijkheden die op het energielabel staan, zijn kosteneffectieve mogelijkheden op het moment dat het energielabel wordt gemaakt. Op [www.verbeterjehuis.nl](http://www.verbeterjehuis.nl) ziet u hoeveel de maatregelen ongeveer kosten en hoeveel energie u daarmee kunt besparen. Of de verbetermogelijkheden verantwoord toegepast kunnen worden vanuit comfort, gezondheid en kosten, hangt af van uw situatie. U kunt hier geen rechten aan ontleen. Het is altijd slim om professioneel advies te vragen.

Dit document is digitaal ondertekend. Dit betekent dat u een echt energielabel heeft dat geregistreerd is bij RVO. U kunt meer informatie vinden op: [www.ep-online.nl/ControlerenEchtheid](http://www.ep-online.nl/ControlerenEchtheid)

## Aanvullende clausules-DMC

**Aanvaarding**

In overleg

**Roerende zaken**

Uitgangspunt is, dat de (roerende) zaken, die in de aangehechte lijst van zaken zijn aangekruist, in de kolom "blijft achter", bij de koopsom zijn inbegrepen en zullen achterblijven. Indien volgens deze lijst, zaken ter overname zijn, dan dient koper de overname c.q. de overnameprijs rechtstreeks met de verkoper overeen te komen en bij de oplevering te voldoen. Voor zover er een lijst van zaken aan de brochure is toegevoegd, is deze onder voorbehoud van tussentijdse wijzigingen.

**Levering**

Vrij van huur en ontruimd (behoudens de genoemde roerende zaken, op de roerende zakenlijst, zie bijlage).

**Erfdienstbaarheden**

Aan elke onroerende zaak kunnen bijzondere bepalingen verbonden zijn. Deze worden dan aan elke eigenaar opgelegd. Ze staan gewoonlijk in het eigendomsbewijs. Een kopie van de akte is op te vragen via ons kantoor.

**Biedsysteem**

Het Amsterdamse biedsysteem wordt gehanteerd. De procedure bij de onderhandelingen over de verkoop van onroerend goed is als volgt; Er is pas sprake van onderhandelingen als op het eerste bod van een kandidaat koper een tegenvoorstel van verkoper volgt. In deze fase wordt niet met andere gegadigden onderhandeld. Er wordt wel bezichtigd. Bij de bezichtiging moet gemeld worden dat men in onderhandeling is en dat er bij interesse een éénmalig bod kan worden uitgebracht. De makelaar mag pas met derden onderhandelen als de onderhandelingen met de eerste kandidaat-koper op niets zijn uitgelopen. Wel kan een derde een eenmalig, maximaal bod doen. Indien dit een beter bod is dan het laatste voorstel van de eerste kandidaat-koper, wordt deze in de gelegenheid gesteld om zijn beste bod te doen. Men koppelt terug naar eerste bidder dat er een bod binnen is en dat hij zijn uiterste bod mag neerleggen. Eerste bidder kan ook bij zijn huidige bod blijven. De makelaar verstrekt geen gegevens aan derden over de hoogte van de geboden bedragen. Zolang er geen overeenstemming is, zijn partijen niet aan elkaar gebonden. Is men in onderhandeling dan moet het dus duidelijk zijn voor de derde partij dat hij een eenmalig bod mag uitbrengen en dat dat zijn enige kans is.

**Bieden**

Een bod dient te allen tijde schriftelijk bevestigd te worden aan ons kantoor. Dit kan per email of brief. DMC Makelaars treedt in deze op voor de verkoper. Wij adviseren geïnteresseerden voor begeleiding bij het uitbrengen van een bod en aankoop een eigen NVM-makelaar in te schakelen. Informeer naar het aantrekkelijke DMC Makelaarstarief.

**Bereikbaarheid**

Bieders dienen er voor te zorgen dat zij tijdens de onderhandelingen te allen tijde bereikbaar zijn tijdens kantooruren.

**Gunning**

Verkoper behoudt zich uitdrukkelijk het recht voor, het object te gunnen aan de gegadigde van zijn keuze.

## Aanvullende clausules-DMC

**Wilsovereenstemming**

Een overeenkomst zal pas schriftelijk worden opgemaakt, nadat overeenstemming is bereikt over koopsom, oplevering, bijkomende voorwaarden en roerende zaken.

**Onderzoek plicht**

Hoewel gestreefd is naar een zo nauwkeurig mogelijk inventarisatie van de beschikbare gegevens, moet ervan uit gegaan worden dat het bovenstaande slechts indicatief is. De gegevens (bedragen, jaartallen, omschrijvingen e.d.) zijn soms verkregen door mondelinge informatie, soms zijn ze uit het geheugen opgediept. De verkoper is nadrukkelijk gevraagd bij hem bekende gebreken te melden. De koper heeft echter zijn eigen onderzoek plicht

naar alle zaken die voor hem van belang kunnen zijn en kan zich nimmer beroepen op onbekendheid met feiten die hij zelf had kunnen waarnemen of die kenbaar waren uit de openbare registers. Uw makelaar kan u hierover informeren. De makelaar kan u desgewenst verwijzen naar de desbetreffende instanties. Door vergroten c.q. verkleinen van de originele bouwtekeningen is het mogelijk, dat de eventuele bijgevoegde tekeningen niet meer op maat zijn.

**Bezichtiging**

U kunt een vrijblijvende bezichtiging aanvragen bij ons kantoor. De makelaar verzorgt graag een rondleiding door de woning en geeft u daarbij alle mogelijke informatie. Wij zijn benieuwd naar uw reactie, laat ons dus weten wat u van de woning vindt. Ook als de woning niet aan uw eisen voldoet horen wij dit graag om de verkoper hiervan op de hoogte te brengen of u verder te helpen met het zoeken naar de perfecte woning.

**NVM/VastgoedCert**

Al onze werkzaamheden worden verricht volgens de voorwaarden van de NVM.

**Koopakte**

Na de wilsovereenstemming, wordt er door DMC Makelaars een koopakte opgesteld. Behoudens nadere afspraken gelden hiervoor als basis de standaard regels, zoals deze voorkomen in de modelkoopakte die is opgesteld door de Nederlandse Vereniging van Makelaars NVM, de Consumentenbond en de Vereniging Eigen Huis. De koopovereenkomst zal direct nadat overeenstemming is bereikt worden opgesteld en zal door partijen elektronisch worden ondertekend. DMC Makelaars maakt gebruik van DocuSign voor de elektronische ondertekening van de koopovereenkomst.

**Notariskeuze verkoper**

De koper is er tijdig van in kennis gesteld dat de notariskeuze voor verkoper een onderdeel van deze overeenkomst vormt en derhalve aan verkoper is voorbehouden.

**Bankgarantie/waarborgsom**

De bankgarantie/waarborgsom is gebruikelijk 10% van de koopsom en dient door de koper te worden voldaan aan de notaris, binnen vier weken na het tot stand komen van de overeenkomst.

**Registreren koopakte**

Tenzij anders wordt overeengekomen wordt de koopovereenkomst ingeschreven in de openbare registers (Dienst van het kadaster en de Openbare registers). De kosten van deze inschrijving zijn voor rekening van koper.

## Aanvullende clausules-DMC

**Bedenktijd**

De koper die een natuurlijke persoon is en niet handelt in de uitoefening van een beroep of bedrijf heeft bedenktijd om deze overeenkomst te ontbinden. De bedenktijd duurt drie dagen en begint om 0.00 uur van de dag die volgt op de dag dat de tussen beide partijen opgemaakte akte (in kopie) aan de koper ter hand gesteld is. Ontvangst van (een kopie van) de akte bij het makelaarskantoor wordt ook aangemerkt als terhandstelling aan de koper. Indien de bedenktijd op een zaterdag, zondag of algemeen erkende feestdag eindigt, wordt deze verlengd tot en met de eerstvolgende dag die niet een zaterdag, zondag of een algemeen erkende feestdag is. De bedenktijd wordt, zo nodig, zoveel verlengd, dat daarin ten minste twee dagen voorkomen die niet een zaterdag, zondag of een algemeen erkende feestdag zijn. Indien de koper de overeenkomst wenst te ontbinden dient hij dit binnen de gestelde termijn schriftelijk te bevestigen aan DMC Makelaars alwaar de verkoper voor wat de ontbinding betreft domicilie kiest.

**Schriftelijke vastlegging**

De partij die deze akte als eerste ondertekent, doet dit onder voorbehoud dat hij of DMC Makelaars uiterlijk op de derde werkdag nadat hij de akte ondertekend heeft (een kopie van) de door beide partijen ondertekende akte heeft ontvangen. Indien de eerste ondertekenaar niet tijdig (een kopie van) de door beide partijen ondertekende akte heeft ontvangen, heeft hij het recht zich op het voorbehoud te beroepen, waardoor hij niet (meer) gebonden is. Dit recht vervalt als daar niet uiterlijk op de tweede werkdag nadat alsnog (een kopie van) de door beide partijen ondertekende akte is ontvangen, gebruik van is gemaakt.

**Artikel 2.2**

Indien de overdrachtsbelasting voor rekening van koper komt en de heffingsgrondslag wordt verminderd door toepassing van artikel 13 Wet op belastingen van rechtsverkeer, zal koper aan verkoper wel uitkeren het verschil tussen enerzijds het bedrag dat aan overdrachtsbelasting verschuldigd zou zijn zonder vermindering van de heffingsgrondslag en anderzijds het werkelijk aan overdrachtsbelasting verschuldigde bedrag. Indien partijen overeenkomen dat het genoemde verschil aan verkoper wordt uitgekeerd zal dit via de notaris gelijktijdig met de betaling van de koopsom.

**Voorbehoud koper**

Eventueel door de koper te maken voorbehouden (zoals het verkrijgen van een woonvergunning, hypotheek, Nationale Hypotheek Garantie) worden alleen vermeld, als deze in de onderhandelingen zijn afgesproken.

**Hypotheken**

Wij kunnen u van dienst zijn bij het laten berekenen van een hypotheek op maat.

**Verdere informatie**

Overige informatie is ter inzage. In veel gevallen kunnen fotokopieën worden verstrekt of kan informatie of email worden verzonden. Deze informatie wordt aan meerdere personen verstrekt. Aan de gegevens kunnen geen rechten worden ontleend. De aanbieding van dit object dient te worden gezien als een uitnodiging tot het doen van een bieding. Interesse in dit huis? Schakel direct uw eigen NVM-aankoopmakelaar in. Uw NVM-aankoopmakelaar komt op voor uw belang en bespaart u tijd, geld en zorgen. Adressen van collega NVM-aankoopmakelaars van de afdeling Haarlem vindt u op [www.Funda.nl](http://www.Funda.nl).

## Aanvullende clausules-DMC

## **Clausules**

Onderstaande clausules zullen worden toegevoegd aan de modelkoopakte.

### **1 Bodemverontreiniging**

Koper verklaart bekend te zijn met de inhoud van het bericht m.b.t. het onderhavige pand, welke is afgegeven door de Gemeente. Verkoper kan niet instaan voor de kwaliteit van de bodem. Het risico ter zake van verontreiniging van de onroerende zaak, van welke aard ook, rust op de koper. Indien na de eigendomsoverdracht en/of na de feitelijke levering blijkt dat de onroerende zaak is verontreinigd, in welke zin dan ook, dan is de verkoper niet aansprakelijk, tenzij hij met de verontreiniging bekend was. Een kopie van het Milieurapport is op te vragen via ons kantoor.

### **2 Fundering**

Verkoper kan niet instaan voor de kwaliteit van de fundering en koper vrijwaart verkoper voor alle aansprakelijkheid met betrekking tot eventuele funderingsproblematiek. (Indien de fundering informatie bekend is zal deze worden verstrekt. Dit is slechts een indicatie van de fundering. Alleen nader onderzoek kan uitsluitsel bieden over de aard en de staat van de fundering. Dit betekent ook dat geen enkele aansprakelijkheid wordt aanvaard ter zake van de juistheid van de verstrekte informatie).

### **3 Waterhuishouding**

Koper verklaart bekend te zijn met de lokale problemen betreffende het grondwater peil mogelijk ontstaan als gevolg van gewijzigd duinwaterbeheer. Indien nu of in de toekomst hinder ondervonden wordt van de stand van het grondwater, vrijwaart koper verkoper van iedere aansprakelijkheid en schade hieruit voortvloeiende.

### **4 Ouderdom**

Koper verklaart bekend te zijn dat de woning en de bijgebouwen tenminste 72 jaar oud zijn, wat betekent dat de eisen die aan de bouwkwaliteit gesteld mogen worden, lager kunnen liggen dan bij nieuwe woningen. Tenzij de verkoper de kwaliteit ervan gegarandeerd heeft, staat verkoper niet in voor o.a. het dak, de fundering, de vloeren, de leidingen voor elektriciteit, water en gas, de riolering, rookkanalen, de afwezigheid van aantasting door houtworm en/of ander ongedierte cq. schimmels en de afwezigheid van doorslaand en/of optrekkend vocht. Bouwkundige kwaliteitsgebreken worden geacht niet belemmerend te werken op het in artikel 6.3 omschreven "woongebruik".

### **5 Asbestclausule**

In de onroerende zaak kunnen asbesthoudende stoffen en/of materialen aanwezig zijn. Indien deze worden verwijderd dienen door koper maatregelen en voorzieningen te worden getroffen die de wetgeving voorschrijft. Koper verklaart met deze wetgeving bekend te zijn en aanvaardt alle aansprakelijkheid en gevolgen die uit de aanwezigheid van asbest en/of de verwijdering van asbest uit de onroerende zaak kan voortvloeien. In afwijking van artikel 6.3 van deze koopakte en artikel 7:17 lid 1 en 2 BW komt het geheel of ten dele ontbreken van één of meer eigenschappen van de onroerende zaak voor normaal en bijzonder gebruik en het eventueel anderszins niet-beantwoorden van de zaak aan de overeenkomst als gevolg van de aanwezigheid van enig asbest in welke samenstelling en/of op welke plaats dan ook voor rekening en risico koper.

### **6 Zuiveringsclausule**

Koper verleent bij deze volmacht aan verkoper, alsmede aan iedere afzonderlijke medewerker van de notaris die bij deze akte is aangewezen voor het verlijden van de akte van levering, namens koper mee te werken aan de akte waarbij de inschrijving van de onderhavige koopovereenkomst in de daartoe bestemde openbare registers waardeloos wordt verklaard. Deze volmacht is alleen geldig,

**Aanvullende clausules-DMC**

als koper als gevolg van bijvoorbeeld vernietiging, ontbinding, tijdsverloop of andere oorzaak ieder belang rechtens heeft verloren bij bedoelde inschrijving.

#### **7 Maatvoering**

De woning is opgemeten conform de branchebrede meetinstructie. De meetinstructie is bedoeld om een meer eenduidige manier van meten toe te passen voor het geven van een indicatie van de gebruiksoppervlakte. De meetinstructie sluit verschillen in meetuitkomsten niet volledig uit, door bijvoorbeeld interpretatieverschillen, afrondingen of beperkingen bij het uitvoeren van de meting. Koper vrijwaart verkoper alsmede (de medewerkers van) De Makelaars Combinatie B.V. van alle aansprakelijkheid ter zake van eventueel later te constateren verschillen in maatvoering van zowel gebruiksoppervlakte als inhoud van de woning.

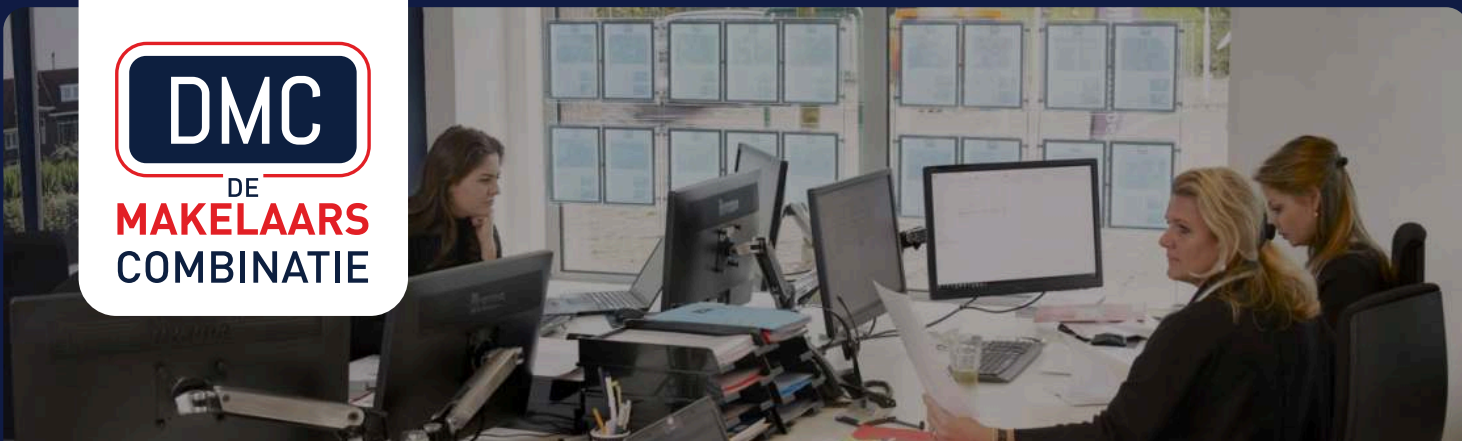
#### **8 Niet zelf-bewoningsclausule**

Koper is ermee bekend dat verkoper het verkochte nooit zelf feitelijk heeft gebruikt en dat verkoper derhalve koper niet kan informeren over eigenschappen respectievelijk gebreken aan het verkochte waarvan verkoper op de hoogte zou kunnen zijn geweest als hij het verkochte zelf feitelijk had gebruikt. In verband hiermee zijn partijen, in afwijking van artikel 6.3. van deze koopakte en artikel 7:17 lid 1 en 2 BW, overeengekomen dat dergelijke eigenschappen respectievelijk gebreken voor rekening en risico van koper komen en dat hier bij de vaststelling van de koopsom rekening mee is gehouden. Koper vrijwaart verkoper voor alle eventuele aanspraken van derden.

#### **9 Verkoopbrochure**

Koper verklaart zich op de hoogte te hebben gesteld van de inhoud van de verkoopbrochure van de betreffende woning.

AAN MATEN EN GEGEVENS ZOALS VERMELD IN DEZE BROCHURE KUNNEN GEEN RECHTEN WORDEN ONTLEEND



## De Makelaars Combinatie:

Een unieke samenwerking van vakmensen, die al wat “makelmeters” op de teller hebben.

Eind 2017 besloten we om samen te gaan werken in een nieuwe richting: persoonlijker, vriendelijker, leuker.

Die insteek werkte, dat werd al snel duidelijk. Drie kantoren met alle specialismen en specialisten in huis. En vooral: vrolijke collega's met passie voor het vak, die elkaar volledig vertrouwen.

Als je zo prettig samenwerkt, schept dat ruimte om meer persoonlijke aandacht te geven. Aan u dus. En om al uw verwachtingen te overtreffen.

## Onze kernwaarden:

Makelaar in Zuid Kennemerland, voor ons is er niets mooiers. We werken in de regio waar we al ons hele leven wonen. Ons werk bestaat uit mensen helpen een nieuwe richting te vinden in hun leven en wonen. Daarbij zijn voor ons allemaal drie woorden leidend:

### **Betrokken, Bevlogen, Betrouwbaar**

Betrokken bij het wel en wee van onze cliënten en bij de omgeving waarin wij samen wonen. Bevlogen in alles wat we doen, vanaf de eerste kennismaking tot het succesvol afronden, en ver daarna.

Betrouwbaar omdat we niets beloven, maar gewoon doen wat we moeten doen. Daar praten we liever niet over, dat mogen onze cliënten zelf doen.



DE  
**MAKELAARS**  
COMBINATIE



**DMC Overveen**

Ons kantoor in Overveen kijkt uit op de rotonde, waarvandaan u direct naar alle gemeenten in Zuid Kennemerland kunt.

Is uw woonsituatie toe aan een nieuwe richting?  
**Loop eens bij ons binnen!**

Bloemendaalseweg 245  
2051 GC Overveen

T: 023 541 00 41

E: [overveen@dmcmakelaars.nl](mailto:overveen@dmcmakelaars.nl)

[www.dmcmakelaars.nl](http://www.dmcmakelaars.nl)