

# Jouw plek?



**Daalseweghof 104  
te Utrecht**

Vraagprijs € 475.000 k.k.

**Geen plek  
zoals hier**

**Brecheisen**  
makelaars



## Highlights

5X GEEN PLEK ZOALS HIER

- Royaal hoek appartement van ca. 106 m<sup>2</sup>;
- Volledig gerenoveerd in 2016;
- Energielabel A;
- Eigen parkeerplaats én separate berging;
- Actieve en gezonde VvE.

## Omschrijving

Wonen op niveau in een royaal hoek appartement met eigen parkeerplaats!

Ben jij op zoek naar een instap klaar appartement met volop lichtinval? Wil je comfortabel wonen op een rustige locatie in Utrecht met alle voorzieningen dichtbij? En droom je van een royaal hoek appartement mét eigen parkeerplaats en energielabel A?

Dan is Daalseweghof 104 precies de plek waar jouw woonwensen samenkomen. Dit prachtige appartement op de tweede verdieping combineert ruimte, comfort en een moderne afwerking op stijlvolle wijze. Met maar liefst 106 m2 woonoppervlakte, twee ruime slaapkamers, een heerlijke serre en een lichte leefruimte is dit een appartement waar je direct verliefd op wordt. In 2016 is het appartement volledig gerenoveerd, waardoor je hier zorgeloos kunt wonen met een eigentijdse uitstraling en hoog wooncomfort.

### 5X GEEN PLEK ZOALS HIER

- Royaal hoek appartement van ca. 106 m2;
- Volledig gerenoveerd in 2016;
- Energielabel A;
- Eigen parkeerplaats én separate berging;
- Actieve en gezonde VVE.

### IS DE DAALSEWEGHOF 104 JOUW NIEUWE PLEK?

We nemen je vast mee door de woning.

### BEGANE GROND

De verzorgde centrale entree van het appartementencomplex geeft direct een nette en representatieve indruk. Via de lift of het trappenhuis bereik je het appartement op de tweede verdieping. Eenmaal binnen valt direct de prettige lichtinval op die dankzij de hoekligging door de gehele woning aanwezig is.

De royale woonkamer vormt zonder twijfel het hart van het appartement. Grote raampartijen zorgen voor een heerlijk lichte sfeer en bieden een vrij uitzicht over de omgeving. De moderne vloerafwerking en rustige kleurstellingen creëren een warme, uitnodigende leefruimte waar je moeiteloos een comfortabele zithoek én ruime eethoek kwijt kunt.

De open keuken sluit perfect aan op het woongedeelte en is modern uitgevoerd met witte fronten en een stijlvol werkblad. Uiteraard beschikt de keuken over diverse inbouwapparatuur en veel bergruimte. Dankzij de open opstelling blijf je tijdens het koken altijd verbonden met de woonkamer en je gasten.

Aangrenzend bevindt zich een praktische in pandige berging met aansluitingen voor was apparatuur en extra opbergruimte. Daarnaast beschikt het appartement over een separate toiletruimte.

De serre vormt een fantastische extra leefruimte en is dankzij de grote raampartijen een heerlijke plek om te ontspannen, werken of genieten van een goed boek in het daglicht.

### SLAAPKAMERS EN BADKAMER

Het appartement beschikt over twee ruime slaapkamers. De hoofdslaapkamer is royaal opgezet en biedt volop ruimte voor een groot bed en garderobekasten. Ook de tweede slaapkamer is multifunctioneel inzetbaar, bijvoorbeeld als logeerkamer, kinderkamer, thuiswerkplek of hobbyruimte.

## Omschrijving

De moderne badkamer is strak afgewerkt en van alle gemakken voorzien. Hier geniet je van een ligbad, een ruime inloopdouche en een stijlvol wastafelmeubel. De combinatie van lichte wandtegels en warme houtaccenten zorgt voor een luxe en ontspannen uitstraling.

### BERGING EN PARKEREN

Bij het appartement hoort een eigen separate berging, ideaal voor het stallen van fietsen of het opbergen van spullen die je niet dagelijks nodig hebt. Daarnaast beschik je over een eigen parkeerplaats, waardoor parkeren altijd comfortabel en zorgeloos is.

### OMGEVING

Daalseweghof is gelegen in een rustige en prettige woonomgeving in Utrecht. Hier woon je met alle dagelijkse voorzieningen binnen handbereik. De Vecht bevindt zich op loopafstand evenals het groen van Oud-Zuilen. Winkels, supermarkten, sportvoorzieningen en openbaar vervoer bevinden zich op korte afstand. Ook uitvalswegen richting de A2 en A27 zijn uitstekend bereikbaar.

Daarnaast ben je binnen korte tijd in het bruisende centrum van Utrecht, terwijl je thuis juist geniet van rust en comfort. De combinatie van stedelijke voorzieningen en een ontspannen woonomgeving maakt deze locatie bijzonder aantrekkelijk.

### BIJZONDERHEDEN

- Royaal hoek appartement op de tweede verdieping;
- Woonoppervlakte ca. 106 m<sup>2</sup>;
- Volledig gerenoveerd in 2016;
- Energielabel A;
- Twee ruime slaapkamers;
- Heerlijke serre met veel lichtinval;
- Eigen parkeerplaats;
- Eigen separate berging;

- Actieve en gezonde VvE;
- VvE-bijdrage € 280,- per maand;
- Schilderwerk buitenzijde recent uitgevoerd;
- Oplevering in overleg;
- Erfpacht is eeuwigdurend afgekocht.

### EEN RONDLEIDING DOOR JOUW NIEUWE PLEK?

Interesse in dit appartement? Schakel direct jouw eigen NVM-aankoopmakelaar in. Een NVM-aankoopmakelaar komt op voor jouw belang en bespaart je tijd, geld en zorgen.

De koopovereenkomst wordt gesloten op basis van een NVM koopakte, waarin, indien van toepassing, extra clausules kunnen worden opgenomen onder andere inzake: zelf nooit bewoond, ouderdomsclausule, as is where is-clausule, latere juridische levering, de Meetinstructie, het Energielabel en nutsbedrijven. De tekst van de NVM koopakte, alsmede de extra clausules, is op verzoek beschikbaar.

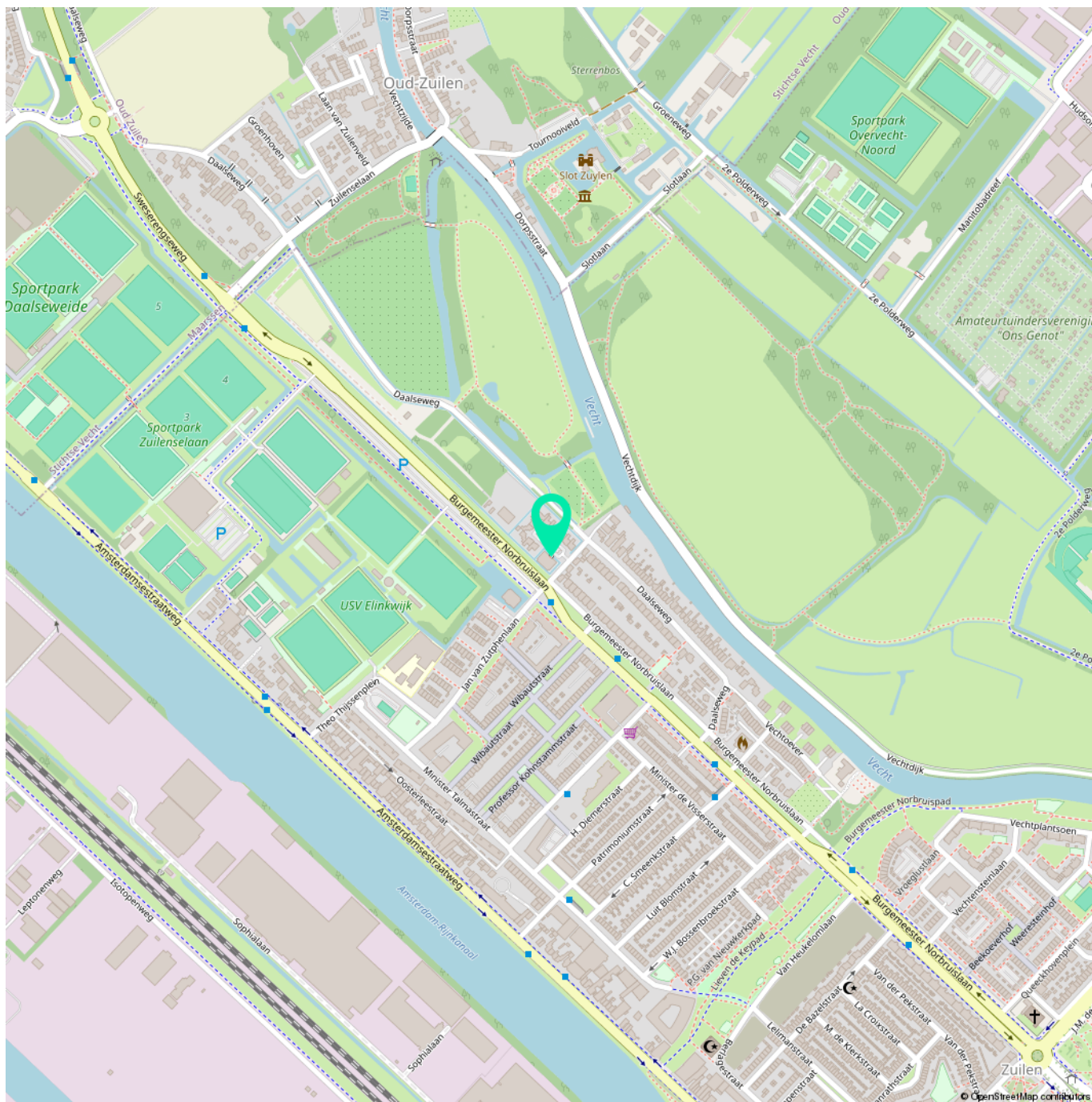
Deze aanmelding en de verkoopbrochure zijn met de grootste zorgvuldigheid samengesteld. Aan eventuele onjuistheden kunnen geen rechten worden ontleend. Prijswijzigingen en/of drukfouten voorbehouden. Alle vraagprijzen zijn Kosten Koper tenzij anders vermeld.

# Wonen in Utrecht

De stad van de Domtoren, Nijntje en de grachten die misschien wel mooier zijn dan Amsterdam. Dat vinden wel meer mensen, want Utrecht is uitgeroepen tot de mooiste grachtenstad van Europa. Het historische centrum is voorzien van alle moderne gemakken. Restaurants, winkels en natuurlijk de Schouwburg. Alles wat een stad een stad maakt, maar toch met een dorps karakter. Je voelt je er zó thuis. En als je toch een enkele keer zin hebt de stad te verlaten, heb je de Utrechtse heuvelrug om de hoek. Net als de rest van Nederland eigenlijk, want veel centralere steden vind je niet. Utrecht blijft nog lang in het middelpunt van onze belangstelling staan.



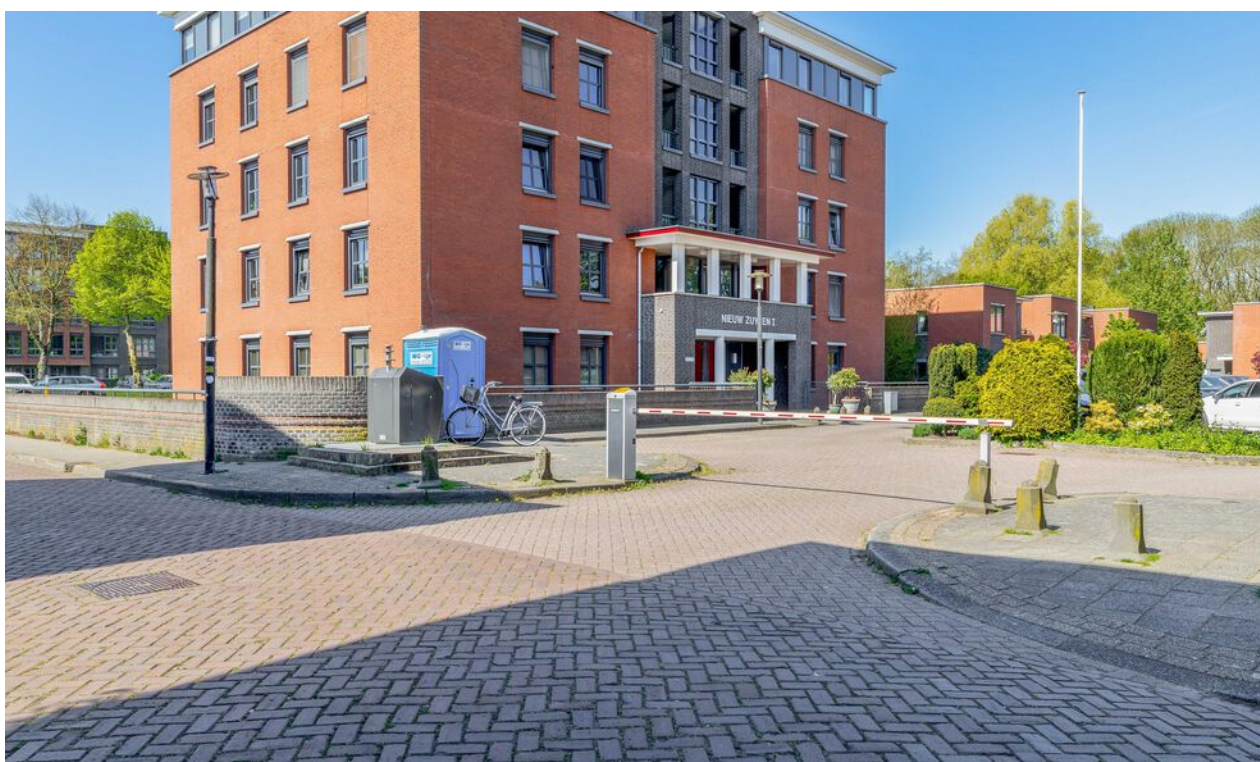
# Daalseweghof 104 te Utrecht



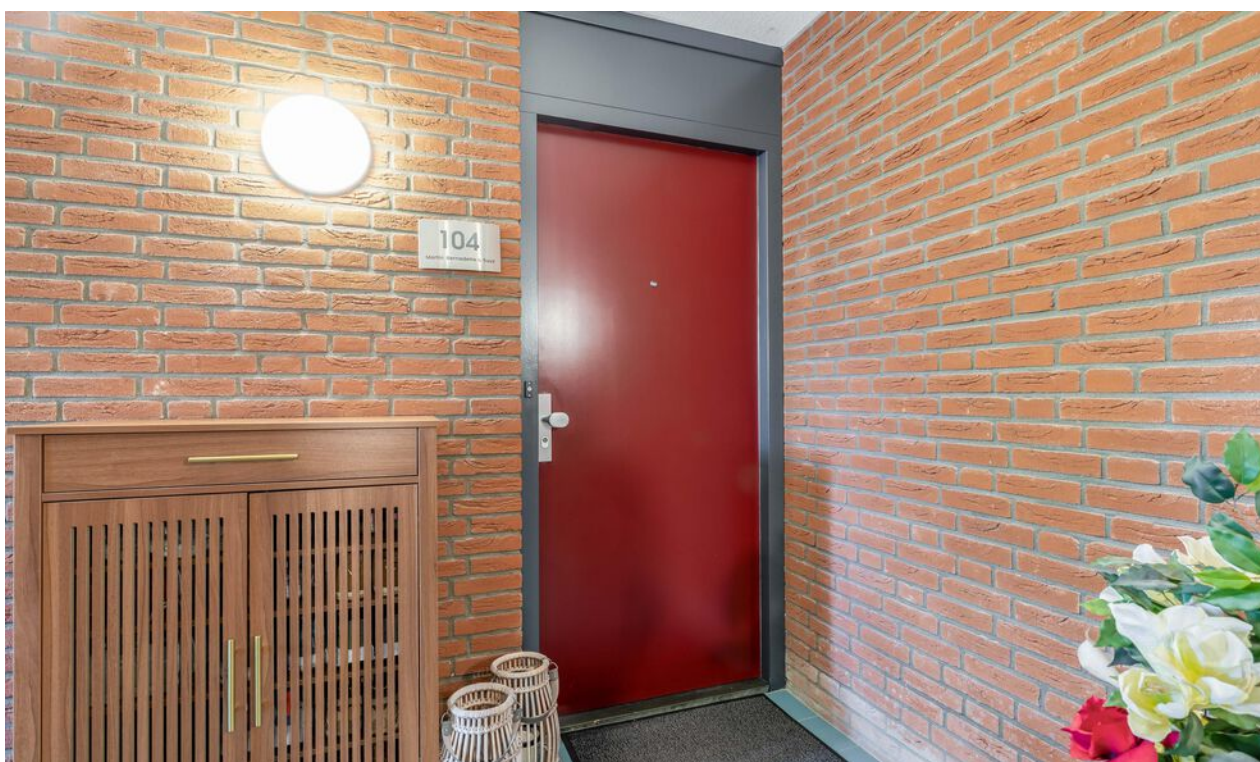
## Foto's



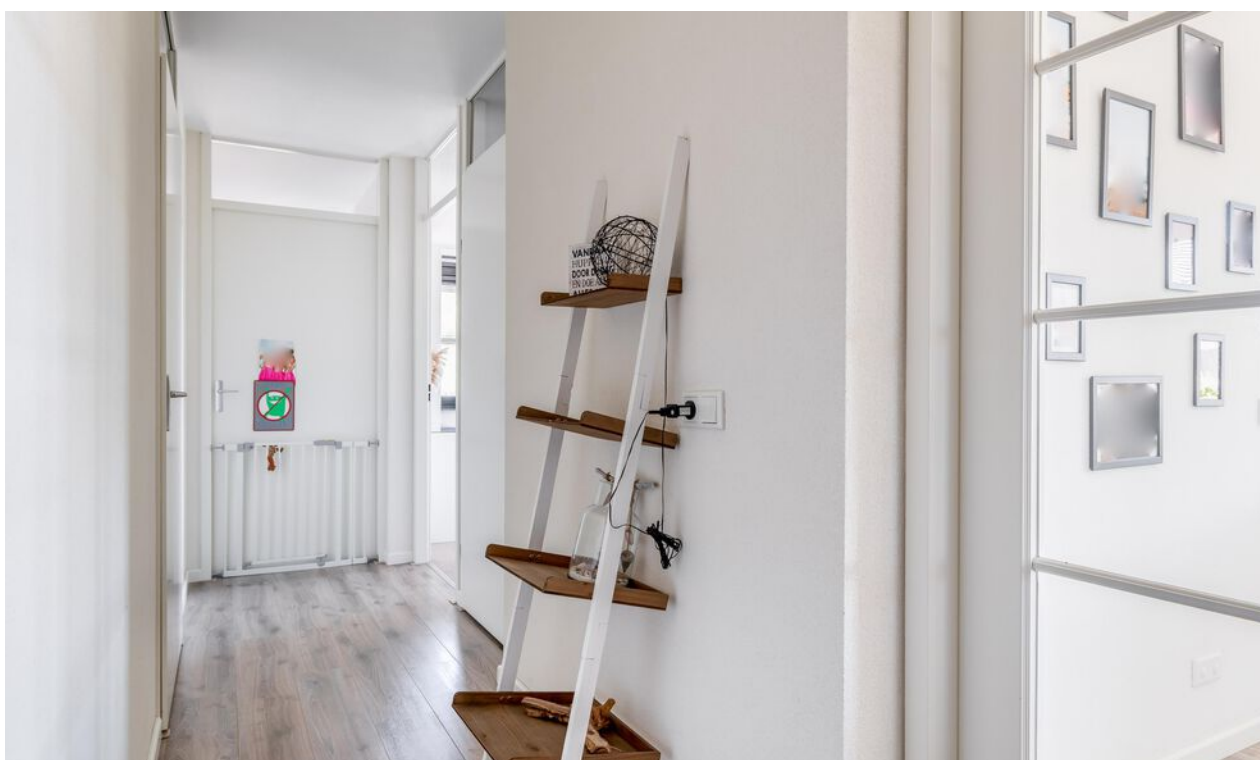
## Foto's



## Foto's



## Foto's



## Foto's



## Foto's



## Foto's



## Foto's



## Foto's



## Foto's



## Foto's



## Foto's



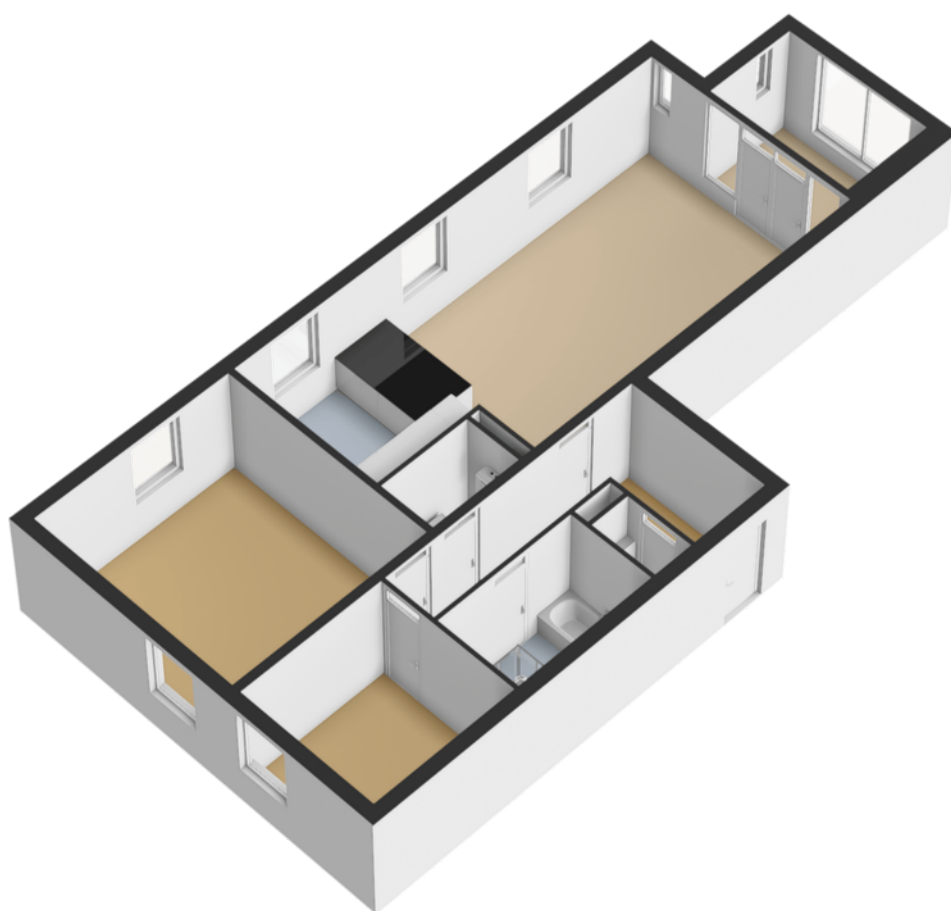
## Foto's

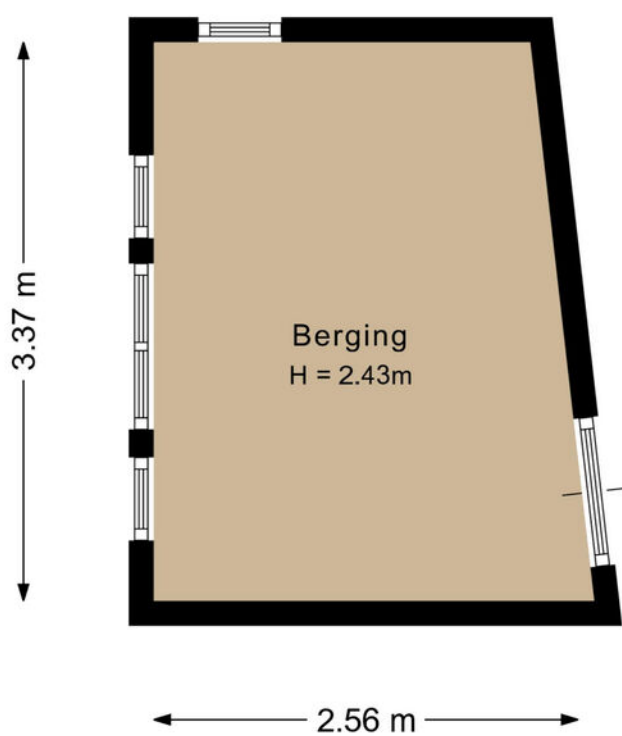


## Foto's



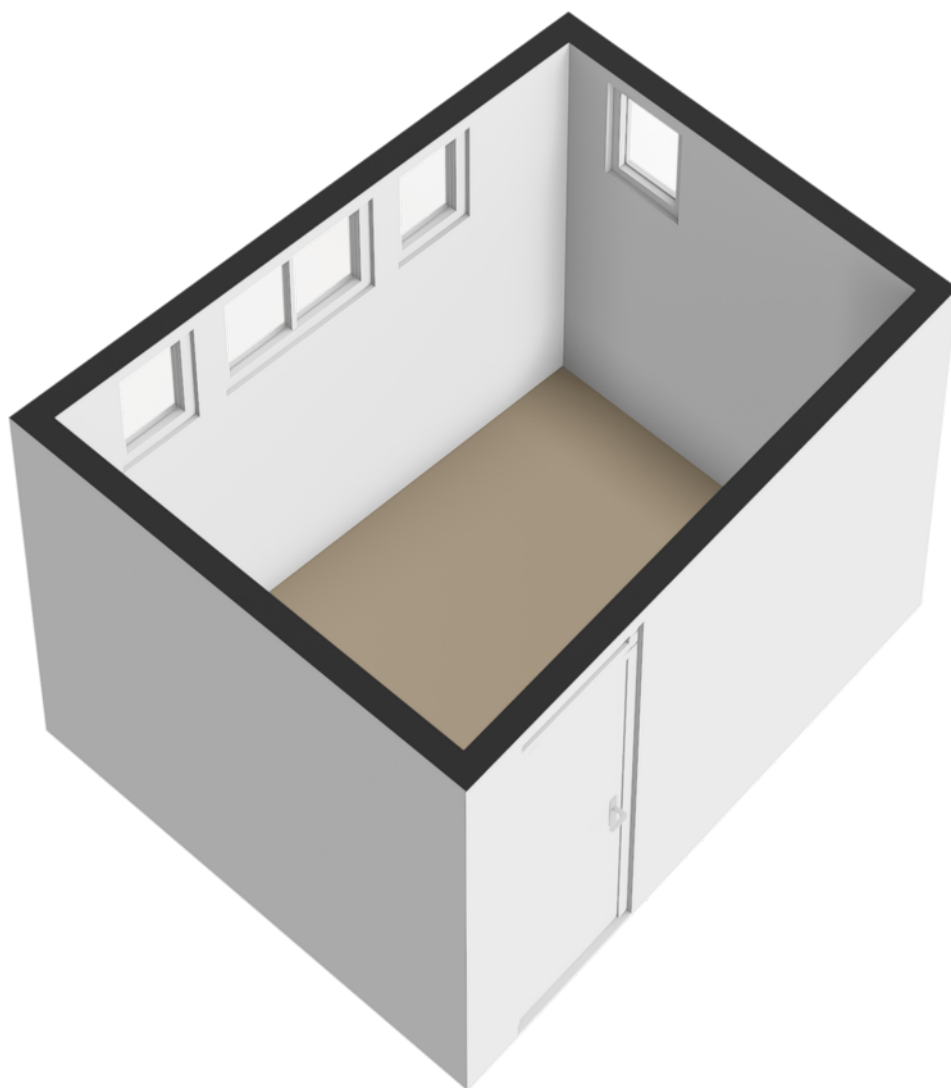


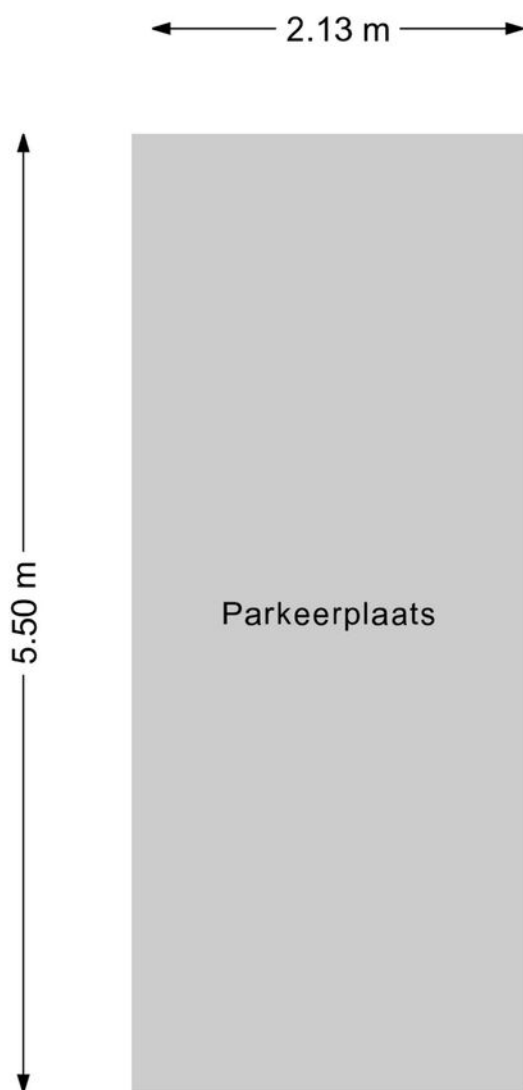




Deze plattegrond is met de meeste zorg samengesteld.  
Er kunnen geen rechten aan worden ontleend.

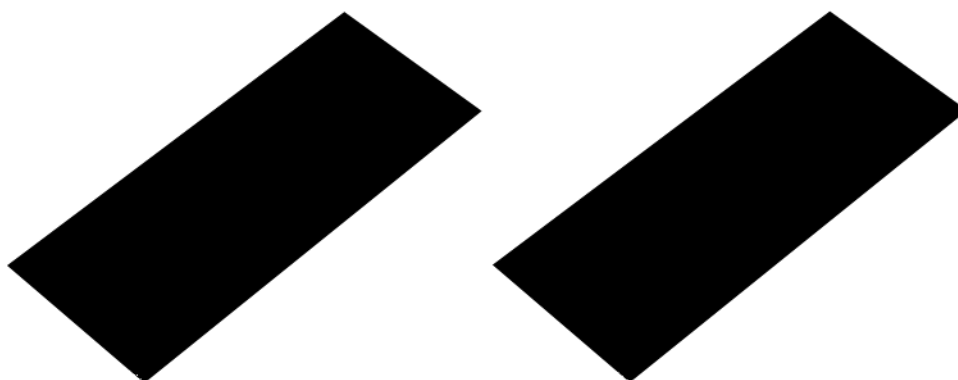






Deze plattegrond is met de meeste zorg samengesteld.  
Er kunnen geen rechten aan worden ontleend.





# Vragenlijst

## Bijzonderheden 1 A.

Zijn er nadat u het appartement in eigendom hebt gekregen nog andere, eventuele aanvullende notariële of onderhandse akten opgesteld met betrekking tot het appartement? Nee

Zo ja, welke?

## Bijzonderheden 1 B.

Zijn er mondelinge of schriftelijke afspraken gemaakt over aangrenzende percelen? Nee  
(Denk hierbij aan regelingen voor het gebruik van een poort, schuur, garage, tuin, overeenkomsten met meerdere burens, toezeggingen, erfafscheidingen.)

Zo ja, welke zijn dat?

## Bijzonderheden 1 C.

Wijken de huidige terreinafscheidingen af van de kadastrale eigendomsgrenzen? Nee  
(Denk hierbij ook aan strookjes grond van de gemeente die u in gebruik heeft, of grond van u die gebruikt wordt door de burens.)

Zo ja, waaruit bestaat die afwijking?

## Bijzonderheden 1 D.

Is een gedeelte van uw appartement, schuur, garage of schutting gebouwd op grond van de burens of andersom? Nee

Zo ja, graag nader toelichten:

## Bijzonderheden 1 E.

Heeft u grond van derden in gebruik? Nee

Zo ja, welke grond?

## Bijzonderheden 1 F.

Rusten er voor zover u weet 'bijzondere lasten en beperkingen' op het appartement? Nee  
('Bijzondere lasten en beperkingen' kunnen privaatrechtelijke beperkingen zijn zoals (lijdende) erfdienstbaarheden (bijvoorbeeld een recht van overpad), kwalitatieve verplichtingen, kettingbedingen, vruchtgebruik, voorkeursrecht (bijvoorbeeld een eerste recht van koop), opstalrecht, erfpacht, huurkoop. Het kan ook gaan om publiekrechtelijke beperkingen zoals een aanschrijving van de gemeente in het kader van een illegale verbouwing.)

Zo ja, welke?

## Bijzonderheden 1 G.

Is de Wet voorkeursrecht gemeenten van toepassing? Nee

## Bijzonderheden 1 H.

Is er een anti-speculatiebeding en/of zelfbewoningsplicht van toepassing op het appartement? Nee

# Vragenlijst

Zo ja, hoe lang nog?

## Bijzonderheden 1 I.

Is er sprake van een beschermd stads- of dorpsgezicht of loopt er een procedure tot aanwijzing daartoe? Nee

Is er sprake van een gemeentelijk-, provinciaal-of rijksmonument of loopt er een procedure tot aanwijzing daartoe? Nee

Is er volgens het bestemmingsplan sprake van een beeldbepalend of karakteristiek object? Nee

## Bijzonderheden 1 J.

Is er sprake (geweest) van ruilverkaveling? Nee

Zo ja, moet u hiervoor ruilverkavelingsrente betalen?

Zo ja, hoeveel en voor hoe lang? Bedrag:

Duur:

## Bijzonderheden 1 K.

Is er sprake van onteigening? Nee

## Bijzonderheden 1 L.

Is het appartement of de grond geheel of gedeeltelijk verhuurd of bij anderen in gebruik? Nee

Zo ja: Is er een huurcontract/ gebruiksovereenkomst?

Indien er geen contract of overeenkomst is, beschrijf hieronder wat (mondeling) met de huurder/ gebruiker is afgesproken:

Welk gedeelte is verhuurd/ in gebruik gegeven?

Welke delen vallen onder gezamenlijk gebruik?

Welke zaken zijn van de huurder en mag hij verwijderen bij ontruiming? (Bijvoorbeeld geiser, keuken, lampen)

Heeft de huurder een waarborgsom gestort?

Zo ja, hoeveel?

Heeft u nog andere afspraken met de huurders gemaakt?

Zo ja, welke?

## Bijzonderheden 1 M.

Behoort de gebruikte berging (of een andere ruimte zoals een garage en/ of parkeerplaats) ook volgens de splitsingsakte en de splitsingstekening bij het appartement? (Het komt regelmatig voor dat een in gebruik zijnde berging/garage/parkeerplaats niet de berging is die volgens de splitsingsakte en de splitsingstekening bij het appartement hoort. Men heeft om wat voor reden dan ook de berging geruild. Het is van belang om de berging/garage/parkeerplaats welke conform de splitsingsakte en de splitsingstekening bij het appartement hoort te verkopen) Ja

## Bijzonderheden 1 N.

# Vragenlijst

Is er over het appartement een geschil/procedure gaande, al dan niet bij de rechter, huurcommissie of een andere instantie? (bijvoorbeeld onteigening/kwesties met burens, zoals erfdiensbaaheden, recht van overpad, erfafscheidingen e.d.)

Nee

Zo ja, welke is/zijn dat?

## Bijzonderheden 1 O.

Is er bezwaar gemaakt tegen de waardebeschikking WOZ?

Nee

Zo ja, toelichting:

## Bijzonderheden 1 P.

Zijn er door de overheid of nutsbedrijven verbeteringen of herstellingen voorgeschreven of aangekondigd die nog niet naar behoren zijn uitgevoerd?

Nee

Zo ja, welke?

## Bijzonderheden 1 Q.

Zijn er in het verleden subsidies of premies verstrekt die bij verkoop van het appartement voor een deel kunnen worden teruggevorderd?

Nee

Zo ja, welke?

## Bijzonderheden 1 R.

Is het appartement onbewoonbaar verklaard of in het verleden ooit onbewoonbaar verklaard geweest?

Nee

Zo ja, waarom?

## Bijzonderheden 1 S.

Is er bij verkoop sprake van een omzetbelastingheffing? (Bijvoorbeeld omdat het een voormalig bedrijfsonroerendgoed is, of een appartement met praktijkgedeelte, of omdat u pas ingrijpend verbouwd hebt.)

Nee

Zo ja, waarom?

## Bijzonderheden 1 T.

Hoe gebruikt u het appartement nu? (Bijvoorbeeld voor bewoning, praktijk, winkel, opslag.)

bewoning

Is dat gebruik volgens de splitsingsakte toegestaan?

Ja

Is dat gebruik volgens de gemeente toegestaan?

Ja

Zo nee, heeft de gemeente dit strijdige gebruik wel eens bij u aangekaart?

Hoe heeft de gemeente dit strijdige gebruik bij u aangekaart?

## Gevels 2 A.

Is er bij het appartement sprake (geweest) van vochtdoorslag of aanhoudend vochtige plekken op de gevels?

Nee

Zo ja, waar?

# Vragenlijst

## Gevels 2 B.

Zijn er bij het appartement (gerepareerde) scheuren/beschadigingen in/aan de gevels aanwezig? Nee

Zo ja, waar?

## Gevels 2 C.

Zijn de gevels bij het appartement tijdens de bouw geïsoleerd? Ja

Zo nee, zijn de gevels daarna (deels) geïsoleerd?

Zo ja, wanneer heeft de isolatie van de gevels plaatsgevonden en met welk isolatiemateriaal?

Heeft u een certificaat of bewijs van het na-isoleren?

Is er sprake van volledige isolatie? Ja

Zo nee, welke delen van de gevels zijn er niet geïsoleerd?

## Gevels 2 D.

Zijn de gevels bij het appartement ooit gereinigd? Nee

Zo ja, volgens welke methode en wanneer?

## Dak(en) 3 A.

Hoe oud zijn de daken van het appartementencomplex ongeveer? Platte daken: Dak constructie is vanaf de bouw 2001, dakbedekking is in 2019 geheel vernieuwd en wordt jaarlijks onderhouden onder service contract.

Overige daken: nvt

## Dak(en) 3 B.

Heeft u last van daklekkages (gehad)? Nee

Zo ja, waar?

## Dak(en) 3 C.

Zijn er in het verleden in het appartement gebreken geconstateerd aan de dakconstructie zoals scheve, doorbuigende, krakende, beschadigde en/of aangetaste dakdelen? Nee

Zo ja, waar?

## Dak(en) 3 D.

Is het dak van het appartementencomplex al eens (gedeeltelijk) vernieuwd c.q. gerepareerd? Ja

Zo ja, welk (gedeelte van het) dak en waarom? de dakbedekking is preventief vernieuwd

## Dak(en) 3 E.

Is het dak van het appartementencomplex tijdens de bouw geïsoleerd? Ja  
Platte daken:

# Vragenlijst

Overige daken:	Ja
Zo nee, is het dak daarna geïsoleerd? Platte daken:	
Overige daken:	
Zo ja, wanneer heeft de isolatie plaatsgevonden en met welk isolatiemateriaal?	bij de bouw van het complex.
Heeft u een certificaat of bewijs van het na-isoleren?	Nee
Is er sprake van volledige isolatie? Platte daken:	Ja
Overige daken:	Niet bekend
Zo nee, welke delen zijn er niet geïsoleerd?	

## Dak(en) 3 F.

Zijn de regenwaterafvoeren van het appartement lek of verstopt?	Nee
Zo ja, toelichting:	

## Dak(en) 3 G.

Zijn de dakgoten lek of verstopt?	Nee
Zo ja, toelichting:	

## Kozijnen, ramen en deuren 4 A.

Van welk materiaal zijn de buitenkozijnen gemaakt? (bijvoorbeeld hout, kunststof of aluminium of een andersoortig materiaal)	Hout
--	------

## Kozijnen, ramen en deuren 4 B.

Wanneer zijn de buitenkozijnen, ramen en deuren van het appartement voor het laatst geschilderd?	Heel recent, april 2026
Is dit gebeurd door een erkend schildersbedrijf?	Ja
Zo ja, door wie?	Vink schilderwerken

## Kozijnen, ramen en deuren 4 C.

Functioneren alle scharnieren en sloten in het appartement?	Ja
Zo nee, toelichting:	

## Kozijnen, ramen en deuren 4 D.

Zijn voor alle afsluitbare deuren, ramen etc. sleutels aanwezig?	Ja
Zo nee, voor welke deuren, ramen etc. niet?	

## Kozijnen, ramen en deuren 4 E.

Is er sprake van isolerende beglazing in het appartement?	Ja
Zo ja, welk type glas? (bijvoorbeeld HR, HR+, HR++ of HR+++; zie de glassponning waarin doorgaans staat vermeld welke type glas er is geplaatst)	HR glas
Is er sprake van isolerende beglazing in het gehele appartement?	Nee
Zo nee, welke ramen zijn niet geïsoleerd?	ramen voorzien van inpandige serre zijn enkel glas.

# Vragenlijst

## Kozijnen, ramen en deuren 4 F.

Is er bij de isolerende beglazing sprake van condensvorming tussen het glas?  
(Denk aan lekkende ruiten.)

Nee

Zo ja, waar?

## Vloeren, plafonds en wanden 5 A.

Is er in het appartement sprake (geweest) van vochtdoorslag of optrekkend vocht op vloeren, plafonds en/of wanden?

Nee

Zo ja, waar?

## Vloeren, plafonds en wanden 5 B.

Is er in het appartement sprake (geweest) van schimmelvorming op de vloeren, plafonds en/of wanden?

Ja

Zo ja, waar?

in het douchegebied is lichte schimmelvorming geweest.

## Vloeren, plafonds en wanden 5 C.

Zijn er in het appartement (gerepareerde) of (verborgen) scheuren en/of beschadigingen in/aan vloeren, plafonds en/of wanden aanwezig?

Nee

Zo ja, waar?

## Vloeren, plafonds en wanden 5 D.

Hebben zich in het verleden in het appartement problemen voorgedaan met de afwerkingen?  
(Bijvoorbeeld loszittend tegelwerk, loslatend behang of spuitwerk, holklinkend of loszittend stucwerk, etc)

Nee

Zo ja, waar?

## Vloeren, plafonds en wanden 5 E.

Is er in het appartement sprake (geweest) van gebreken aan de vloerconstructie, zoals scheve, doorbuigende, krakende, beschadigde en/of aangetaste vloerdelen?

Nee

Zo ja, waar?

## Vloeren, plafonds en wanden 5 F.

Is er in het appartement sprake van vloerisolatie?

Ja

Zo ja, wanneer heeft de isolatie van de vloer plaatsgevonden en met welk isolatiemateriaal?

bij de bouw van het complex.

Heeft u een certificaat of bewijs van het na-isoleren?

Nee

Is er sprake van volledige isolatie?

Ja

Zo nee, welke delen zijn er niet geïsoleerd?

## Kelder, kruipruimte en fundering 6 A.

Is er in het appartement sprake (geweest) van gebreken aan de fundering?

Nee

# Vragenlijst

Zo ja, waar?

## Kelder, kruipruimte en fundering 6 B.

Is de kruipruimte van het appartement toegankelijk? Nee

Is de kruipruimte droog? Ja

Zo nee of meestal, toelichting:

## Kelder, kruipruimte en fundering 6 C.

Is er sprake van vochtdoorslag door de kelderwand? Nee

Zo ja of soms, toelichting:

## Kelder, kruipruimte en fundering 6 D.

Is de grondwaterstand in de afgelopen jaren waarneembaar gewijzigd of is er sprake van wateroverlast geweest? Nee

Zo ja, heeft dit tot problemen geleid in de vorm van water in de kruipruimte c.q. kelder?

Zo nee, tot wat voor andere problemen heeft dit geleid?

## Installaties 7 A.

Wat voor warmte-installatie(s) is/zijn er aanwezig in het appartement? (bijvoorbeeld cv-installatie, WTW-systeem, WKO-systeem, blokverwarming, (hybride) warmtepomp, airconditioning, zonneboiler, elektrische boiler, pelletkachel dan wel een andere installatie) cv installatie

Is/zijn de installatie(s) eigendom? Ja

Zo nee, toelichting: (bijvoorbeeld de installatie(s) is/ zijn gehuurd of geleased. Tevens huur-/ leaseprijs vermelden)

Merk van de installatie(s): Remeha

Type(nummer) van de installatie(s): Avanta 35C

Installatiedatum van de installatie(s): 2011

Op welke datum is/zijn deze installatie(s) voor het laatst onderhouden? 02-12-2025 -( jaarlijks onderhouds contract via VVE)

Is het onderhoud uitgevoerd door een erkend bedrijf? Ja

Zo ja, door wie? Gasservice

## Installaties 7 B.

Zijn er de afgelopen tijd zaken opgevallen ten aanzien van de installatie(s)? (bijvoorbeeld de cv-installatie moet meer dan 1 keer per jaar bijgevuld worden of de installatie functioneert niet goed) Nee

Zo ja, wat is u opgevallen?

## Installaties 7 C.

Zijn er radiatoren die niet warm worden? Nee

Zo ja, welke?

# Vragenlijst

## Installaties 7 D.

Zijn er radiatoren of (water)leidingen die lekken? Nee

Zo ja, waar en welke?

## Installaties 7 E.

Zijn er radiatoren of (water)leidingen die ooit zijn bevroren? Nee

Zo ja, waar?

## Installaties 7 F.

Heeft u vloerverwarming in het appartement? Nee

Zo ja, betreft dit elektrische vloerverwarming, vloerverwarming met warm water of anders? Elektrisch:

warm water:

overig, namelijk

Waar bevindt zich de elektrische vloerverwarming?

Waar bevindt zich de vloerverwarming met warm water?

Waar bevindt zich de overige vloerverwarming?

## Installaties 7 G.

Zijn er vertrekken die niet (goed) warm worden? Nee

Zo ja, welke?

## Installaties 7 H.

Heeft het appartementencomplex zonnepanelen? Nee

In welk jaar zijn de zonnepanelen geplaatst? Jaar:

Waarvoor wordt de energie die wordt opgewekt gebruikt?  
(Bijvoorbeeld voor de privé-gedeeltes van de bewoners of voor de gemeenschappelijke ruimten)

## Installaties 7 I.

In welk jaar zijn voor het laatst de aanwezige schoorsteenkanalen/  
rookgasafvoeren geveegd/gereinigd? onderhoud door VVE geregeld.  
datum onderhoud niet bekend

## Installaties 7 J.

Wanneer heeft u de aanwezige schoorsteenkanalen voor het laatst  
gebruikt? nvt

Is de trek van aanwezige schoorsteenkanalen goed? Niet bekend

## Installaties 7 K.

Zijn er onderdelen van de elektrische installatie vernieuwd? (onder de  
elektrische installatie wordt verstaan alle elektra leidingen/ schakelaars  
stopcontacten, meterkast e.d.) Nee

Zo ja, wanneer en welke onderdelen?

# Vragenlijst

Zijn er gebreken aan de (technische) installaties? Nee

Zo ja, welke?

## Installaties 7 L.

Is er een laadpaal aanwezig voor een elektrische auto? Nee

Zo ja, waar bevindt deze zich?

Blijft deze achter?

## Installaties 7 M.

Is er mechanische ventilatie of een soortgelijk systeem aanwezig? Ja

Zo ja, functioneert dit systeem naar behoren? Ja

Zo nee, toelichting:

Wanneer is dit systeem voor het laatst onderhouden? 02-12-2025 ( onderhoud wordt tezamen met CV onderhoud jaarlijks gedaan )

Hoe oud is dit systeem ongeveer? 2024

## Installaties 7 N.

Is er een domoticasysteem of een soortgelijk systeem aanwezig? (Een domoticasysteem bedient de verwarming, verlichting, verwarming, audio, ventilatie e.d. automatisch) Nee

Zo ja, functioneert dit systeem naar behoren?

Zo nee, toelichting:

Hoe oud is dit systeem ongeveer?

## Installaties 7 O.

Zijn er rookmelders op iedere verdieping aanwezig? Ja

Zo ja, hoe oud zijn de rookmelders ongeveer? 2025

## Sanitair en riolering 8 A.

Zijn er in het appartement beschadigingen aan wastafels, douche, bad, toiletten, gootstenen en kranen? Nee

Zo ja, welke?

## Sanitair en riolering 8 B.

Hoe oud is de badkamer ongeveer? Bad is origineel vanaf bouw. Tegelwerk en kitwerk 2016. Kitwerk en voegen in douche gedeelte in 2025 vernieuwd. Douchewand, douchekraan, badmeubel en kast in 2025 vernieuwd.

## Sanitair en riolering 8 C.

Lopen de afvoeren van wastafels, douche, bad, toiletten, gootstenen en kranen in het appartement goed door? Ja

# Vragenlijst

Zo nee, welke niet?

## Sanitair en riolering 8 D.

Is het appartement aangesloten op het gemeentelijke riool? Ja

## Sanitair en riolering 8 E.

Zijn er in het appartement gebreken (geweest) aan de riolering, zoals breuken, stankoverlast, lekkages, etc.?  
Nee

Zo ja, welke?

## Sanitair en riolering 8 F.

Is er een andere voorziening, zoals een septictank, beerput of dergelijk aanwezig? Nee

Zo ja, wat is er aanwezig en hoe dient dit te worden onderhouden?

## Sanitair en riolering 8 G.

Van welk jaar dateert de keukenopstelling ongeveer? 2016

## Sanitair en riolering 8 H.

Van welk jaar dateert de inbouwapparatuur ongeveer? 2016 - vaatwasser 2023 - kookplaat dec. 2024

Functioneert alle inbouwapparatuur? Ja

Zo nee, welk inbouwapparaat functioneert niet?

## Sanitair en riolering 8 I.

Heeft u een kokend water kraan? (bijvoorbeeld een Quooker kraan of een soortgelijke kraan) Nee

Zo ja, functioneert deze kraan naar behoren en hoe oud is deze kraan ongeveer?

## Diversen 9 A.

Wat is het bouwjaar van het appartement? 2001

## Diversen 9 B.

Zijn er asbesthoudende materialen in het appartement aanwezig? (bijvoorbeeld asbest zeil, een asbestplaat die onder en/of achter de CV ketel is geplaatst, asbesthoudend isolatiemateriaal om de verwarmingsbuis, asbesthoudend koord bij oude cv-ketels/gaskachels, asbestgolfplaten e.d.) Nee

Zo ja, welke en waar?

## Diversen 9 C.

Blijft er in het appartement zeil achter, al dan niet vastgelijmd, dat is aangeschaft tussen 1955 en 1982? Nee

# Vragenlijst

## Diversen 9 D.

Is er sprake van loden leidingen in het appartement? Nee

Zo ja, waar?

## Diversen 9 E.

Is er een Japanse duizendknoop aanwezig in de (gemeenschappelijke)tuin? (Een Japanse duizendknoop is een exotische plant, welke moeilijk te verwijderen is. De sterke wortelstokken en stengels van de Japanse duizendknoop zijn in staat om schade te veroorzaken aan gebouwen, leidingen en wegen) Nee

## Diversen 9 F.

Heeft u elders lekkages gehad? (dus los van het dak/ sanitair/ riolering) Ja

## Diversen 9 G.

Is de grond van het appartementencomplex verontreinigd? Nee

Zo ja, is er een onderzoeksrapport?

Zo ja, heeft de gemeente/provincie een onderzoeks- of saneringsbevel opgelegd?

## Diversen 9 H.

Is er een olietank aanwezig of aanwezig geweest? Nee

Zo ja, is deze gesaneerd/verwijderd?

Als deze is gesaneerd, waar is de olietank op het perceel gesitueerd?

Is er een Kiwa-certificaat aanwezig? N.v.t

## Diversen 9 I.

Is er sprake van overlast door ongedierte in of (rond)om het appartement? (Denk aan muizen, ratten, kakkerlakken, etc.) Nee

Zo ja, waar?

## Diversen 9 J.

Is het appartement aangetast door houtworm, boktor, ander ongedierte of zwam? Nee

Zo ja, waar?

Zo ja, is deze aantasting al eens behandeld?

Zo ja, wanneer?

Zo ja, door welk bedrijf?

## Diversen 9 K.

Is er in het appartement sprake van chlorideschade (betonrot)? (betonrot komt vooral voor in kruipruimtes van panden gebouwd tussen 1965 en 1981 die voorzien zijn van betonnen vloerelementen van het merk Kwaaitaal of Manta. Ook andere beton- elementen - bijvoorbeeld balkons - kunnen aangetast zijn.) Nee

# Vragenlijst

Zo ja, waar?

## Diversen 9 L.

Hebben er in het appartement verbouwingen en/of bijbouwingen plaatsgevonden? Nee

Zo ja, welke ver-/bijbouwingen?

Zo ja, in welk jaartal?

Zo ja, door welk bedrijf zijn deze uitgevoerd?

## Diversen 9 M.

Zijn er in het appartement verbouwingen of uitbreidingen uitgevoerd zonder daartoe benodigde omgevingsvergunning (voorheen bouwvergunning)? Nee

Zo ja, welke?

## Diversen 9 N.

Zijn er verbouwingen of uitbreidingen uitgevoerd zonder daartoe benodigde toestemming van de VvE? Nee

Zo ja, welke?

## Diversen 9 O.

Is er sprake van glasvezel internet? Ja

## Diversen 9 P.

Bent u in het bezit van een definitief energieprestatiecertificaat/ energielabel? Ja

Zo ja, welke label? Energielabel A

## Vaste lasten 10 A.

Hoeveel betaalde u voor de laatste aanslag onroerendezaakbelasting? 392

Belastingjaar? 2026

## Vaste lasten 10 B.

Wat is de WOZ-waarde? 487000

Peiljaar? 01-01-2025

## Vaste lasten 10 C.

Hoeveel betaalde u voor de laatste aanslag waterschapslasten? 472

Belastingjaar? 2026

## Vaste lasten 10 D.

Hoeveel betaalde u voor de laatste aanslag gemeentelijke belastingen? (zoals rioolheffing en afvalstoffenheffing e.d.) 247

Belastingjaar? 2026

# Vragenlijst

## Vaste lasten 10 E.

Welke voorschotbedragen betaalt u maandelijks aan de nutsbedrijven? Gas:	48
Elektra:	49
Water:	26
Stadsverwarming:	0
Anders:	nvt
Te weten:	0
Wat is uw jaarverbruik voor gas/ elektriciteit en water? Gas (m <sup>3</sup> ):	564m <sup>3</sup>
Elektriciteit hoog (kWh):	2902kWh
Elektriciteit laag (kWh):	0
Elektriciteit totaal (kWh):	2902kWh
Water (m <sup>3</sup> ):	124m <sup>3</sup>
Stadsverwarming (GJ):	0
Anders:	nvt
Met hoeveel bewoners bewoonde u de woning? Aantal:	3

## Vaste lasten 10 F.

Zijn er lease- en/of huurkoopcontracten? (Bijvoorbeeld keuken, kozijnen, cv-ketel, etc.) Nee

Zo ja, welke?

Zijn deze contracten overdraagbaar op de koper?  
Let op! Veel lease- en huurkoopcontracten zijn niet langer overdraagbaar op een koper. Neem hiervoor contact op met de betreffende leverancier.

Hoe lang lopen de contracten nog en wat is de eventuele afkoopsom?  
Afkoopsom:

Duur:

## Vaste lasten 10 G.

Als er sprake is van erfpacht of opstalrecht hoe hoog is dan de canon per jaar? 0

Heeft u alle canons betaald? N.v.t

Is de canon afgekocht? N.v.t

Zo ja, tot wanneer?

## Vaste lasten 10 H.

Heeft u alle gemeentelijke belastingen die u verschuldigd bent al betaald? Ja

Zijn er variabele bedragen voor gemeenschappelijke poorten, inritten of terreinen? Nee

Zo ja, hoe hoog?

Zo ja, waarvoor?

## Vaste lasten 10 I.

# Vragenlijst

Heeft u, om in de straat te parkeren, een parkeervergunning nodig?	Nee
Hoeveel parkeervergunningen kunnen er maximaal worden aangevraagd?	
Wat zijn de kosten voor deze parkeervergunning per jaar?	

## Garanties 11 A.

Zijn er lopende onderhoudscontracten en/of garantieregelingen overdraagbaar aan de koper? (Zoals dakbedekking, cv-installatie, dubbele beglazing, etc.)	Ja
Zo ja, welke?	Dakbedekking en CV installatie onderhoud ( incl mechanische ventilatie) verloopt via VVE gezamenlijke contracten

## De VvE en onderlinge verhoudingen 12 A.

Is de VvE ingeschreven in het Handelsregister (Kamer van koophandel)?	Ja
Inschrijvingsnummer Kamer van Koophandel:	KVK-nummer: 30272849

## De VvE en onderlinge verhoudingen 12 B.

Uit hoeveel appartementsrechten bestaat de VvE?	15
---	----

## De VvE en onderlinge verhoudingen 12 C.

Is er een eigenaar met 50% of meer dan 50% van het aantal stemmen?	Nee
--	-----

## De VvE en onderlinge verhoudingen 12 D.

Breukdeel van het aandeel in het appartementencomplex: Woning:	1/15
Berging:	1/15
Parkeerplaats:	1/15

## De VvE en onderlinge verhoudingen 12 E.

Aantal stemmen voor dit appartement:	1
--------------------------------------	---

## De bestuurder(s) ('het bestuur') 13 A.

Is er een professionele bestuurder?	Nee
-------------------------------------	-----

## De bestuurder(s) ('het bestuur') 13 B.

Zo nee, is de bestuurder lid van de VvE?	Ja
--	----

## De vergadering van eigenaars 14 A.

Wordt er ten minste eenmaal per jaar vergaderd?	Ja
---	----

## De vergadering van eigenaars 14 B.

Zijn er notulen en/of schriftelijke besluiten en actielijsten van de laatste twee vergaderingen beschikbaar?	Ja
--	----

# Vragenlijst

## De vergadering van eigenaars 14 C.

Lopen er procedures tot vernietiging van besluiten?	Nee
Zo ja, om welke besluiten gaat het?	

## Verzekeringen 15 A.

Is er een collectieve opstalverzekering?	Ja
--	----

## Verzekeringen 15 B.

Is daar een 'appartementenclausule' in opgenomen?	Ja
---	----

## Verzekeringen 15 C.

Is er een collectieve wettelijke aansprakelijkheidsverzekering?	Ja
---	----

## Het reservefonds, meerjarenonderhoudsplan (MJOP) en bijdrage VvE 16 A.

Is er een reservefonds?	Ja
Hoe hoog is het reservefonds en wat is de peildatum? Bedrag:	112572
Datum:	31-12-2025

## Het reservefonds, meerjarenonderhoudsplan (MJOP) en bijdrage VvE 16 B.

Is er een meerjarenonderhoudsplan aanwezig?	Ja
Hoe oud is het meerjarenonderhoudsplan en welke periode bestrijkt het plan? Jaar:	01-2026 nieuw plan opgesteld - plan is opgesteld voor een periode van 30 jaar
Periode:	2026 - 2056

## Het reservefonds, meerjarenonderhoudsplan (MJOP) en bijdrage VvE 16 C.

Zo nee, hoe wordt vastgesteld wat moet worden gereserveerd voor groot onderhoud?

## Het reservefonds, meerjarenonderhoudsplan (MJOP) en bijdrage VvE 16 D.

Te betalen maandelijkse bijdrage is in totaal: Waarvan:	280
Exploitatiekosten (servicekosten)	0
Reservering voor onderhoud	0
Stookkosten (voorschot)	0

## Het reservefonds, meerjarenonderhoudsplan (MJOP) en bijdrage VvE 16 E.

Zijn er eenmalige en/of incidentele bijdragen verschuldigd?	Nee
Zo ja, waarvoor, wat is het bedrag en wanneer moeten deze worden betaald?	

# Vragenlijst

Bedrag:

Te voldoen per:

## Het reservefonds, meerjarenonderhoudsplan (MJOP) en bijdrage VvE 16 F.

Zijn alle aan de VvE verschuldigde bedragen betaald?

Ja

Zo nee, welke niet?

## Nadere informatie 17 A.

Overige zaken(Overige zaken die de koper naar uw mening moet weten)

-

# Lijst van zaken

	Blijft achter	Gaat mee	Ter overname	NVT
<b>Woning - Interieur</b>				
(Voorzet) openhaard met toebehoren				X
Allesbrander				X
Houtkachel				X
(Gas)kachels				X
Designradiator(en)	X			
Radiatorafwerking				X
Verlichting, te weten				
- inbouwspots/dimmers	X			
- opbouwspots/armaturen/lampen/dimmers		X		
- losse (hang)lampen		X		
-				X
-				X
<b>(Losse)kasten, legplanken, te weten</b>				
- Kleding kasten slaapkamers			X	
- Ladekast slaapkamer ( 6 lades )			X	
<b>Raamdecoratie/zonwering binnen, te weten</b>				
- gordijnrails		X		
- gordijnen		X		
- overgordijnen		X		
- vitrages				X
- rolgordijnen				X
- lamellen	X			
- jaloezienn	X			
- (losse) horren/rolhorren	X			
-				X
-				X
<b>Vloerdecoratie, te weten</b>				
- vloerbedekking	X			
- parketvloer				X
- houten vloer(delen)				X
- laminaat	X			
- plavuizen	X			
-				X
-				X
<b>Overig, te weten</b>				

# Lijst van zaken

	Blijft achter	Gaat mee	Ter overname	NVT
- spiegelwanden	X			
- schilderij ophangstelsysteem				X
- Eettafel ( zonder stoelen )				X
- Bedombouw incl. lades, lattenbodems en nachtkastjes			X	
- Ladekast slaapkamer (6 lades)			X	
- Bovenkasten washok	X			
<b>Woning - Keuken</b>				
Keukenblok (met bovenkasten)	X			
Keuken (inbouw)apparatuur, te weten				
- kookplaat	X			
- (gas)fornuis				X
- afzuigkap	X			
- magnetron				X
- oven				X
- combi-oven/combimagnetron	X			
- koelkast	X			
- vriezer	X			
- koel-vriescombinatie				X
- vaatwasser	X			
- Quooker				X
- koffiezetapparaat		X		
-				X
-				X
Keukenaccessoires, te weten				
- Wasmachine AEG ( 01-2025 aangeschaft)			X	
- Wasdroger AEG (01-2025 aangeschaft )			X	
-				X
-				X
-				X
-				X
-				X
-				X
<b>Woning - Sanitair/sauna</b>				
Sauna met toebehoren				X
				X
				X
Toilet met de volgende toebehoren				

# Lijst van zaken

	Blijft achter	Gaat mee	Ter overname	NVT
- toilet	X			
- toiletrolhouder		X		
- toiletborstel(houder)		X		
- fontein	X			
-				X
-				X
Badkamer met de volgende toebehoren				
- ligbad	X			
- jacuzzi/whirlpool				X
- douche (cabine/scherm)	X			
- stoomdouche (cabine)				X
- wastafel	X			
- wastafelmeubel	X			
- planchet		X		
- toiletkast				X
- toilet				X
- toiletrolhouder				X
- toiletborstel(houder)				X
-				X
-				X
<b>Woning - Exterieur/installaties/veiligheid/energiebesparing</b>				
Schotel/antenne				X
Brievenbus	X			
Kluis				X
(Voordeur)bel	X			
Alarminstallatie				X
(Veiligheids)sloten en overige inbraakpreventie	X			
Rookmelders	X			
(Klok)thermostaat	X			
Airconditioning				X
Screens				X
Rolluiken				X
Zonwering buiten	X			
Telefoonaansluiting/internetaansluiting	X			
Veiligheidsschakelaar wasautomaat		X		
Waterslot wasautomaat		X		
Zonnepanelen				X
Oplaadpunt elektrische auto				X

# Lijst van zaken

	Blijft achter	Gaat mee	Ter overname	NVT
				X
				X
				X
				X
Warmwatervoorziening, te weten				
- CV-installatie	X			
- boiler				X
- geiser				X
-				X
-				X
-				X
Isolatievoorzieningen (voorzetramen/ radiatorfolie etc.), te weten				
-				X
-				X
<b>Tuin - Inrichting</b>				
Tuinaanleg/bestrating				X
Beplanting				X
				X
<b>Tuin - Verlichting/installaties</b>				
Buitenverlichting				X
Tijd- of schemerschakelaar/bewegingsmelder				X
				X
<b>Tuin - Bebouwing</b>				
Tuinhuis/buitenberging				X
Kasten/werkbank in tuinhuis/berging		X		
(Broei)kas				X
				X
				X
<b>Tuin - Overig</b>				
Overige tuin, te weten				
- (sier)hek				X
- vlaggenmast(houder)				X
-				X
-				X

# Lijst van zaken

Blijft achter

Gaat mee

Ter overname

NVT

Overig - Contracten

CV: Nee

Boiler: Nee

Zonnepanelen: Nee

## Kenmerken

Algemeen	
Soort	portiekflat
Type	appartement
Woonoppervlakte	106 m2
soort bouw	Bestaande bouw
Bouwjaar	2001
Isolatie	dakisolatie, muurisolatie, vloerisolatie, gedeeltelijk dubbel glas
Energielabel	A
aantal kamers	3
Inhoud	335 m3
Aanvaarding	in overleg
Locatie	aan water, in woonwijk
Faciliteiten	
Garage	parkeerplaats
Berging ja/nee	ja
Parkeerfaciliteiten	op afgesloten terrein, openbaar parkeren
CV-ketel	Remeha 2011
CV-brandstof	gas
Tuin	
Tuin:	geen tuin

# Algemene verkoopvoorwaarden

## Koopovereenkomst

De overeenkomst wordt gesloten op basis van een NVM-koopakte volgens het laatste model vastgelegd door de NVM, de Consumentenbond en de Vereniging Eigen Huis. Voor de verkoop zijn verkoopvoorwaarden gesteld die hieronder zijn opgenomen. Bij het uitbrengen van een bieding en het sluiten van een koopovereenkomst wordt men geacht bekend te zijn met deze verkoopvoorwaarden en deze te aanvaarden.

## Waarborgsom

Op verzoek van verkoper zal bij het sluiten van de koopovereenkomst tot meerdere zekerheid voor de nakoming van de verplichtingen van koper binnen een bepaalde tijd een waarborgsom c.q. bankgarantie ter grootte van 10% van de overeengekomen koopsom worden verlangd.

## Bouwtechnische keuring

Koper wordt in de gelegenheid gesteld de woning voor het sluiten van de koopovereenkomst te laten keuren door een erkend bouwtechnisch bureau om eventuele bouwkundige gebreken vast te stellen, danwel de woning te laten controleren op de aanwezigheid van asbesthoudende materialen en/of grond op enige verontreiniging te laten onderzoeken. De kosten voor deze keuring komen voor rekening van de koper.

## Notariskeuze en kosten

### Onderstaand artikel wordt opgenomen in de NVM-koopakte:

Indien de kosten die door de notaris in rekening zullen worden gebracht en die verband houden met de aflossing van overbruggingsleningen en/of aflossing en doorhaling van verkopers hypoth( e)k(en) en/of beslagen die op het verkochte rust(en), meer bedragen dan:

- € 10,00 per telefonische overboeking;
  - € 40,00 voor het opvragen van (een) aflossingsnota('s) bij de hypotheek-/kredietverstrekende instantie(s) per aflossing;
  - € 125,00\*) per akte van gehele doorhaling;
  - € 150,00\*) per akte van gedeeltelijke doorhaling;
- dan zal de koper dit meerdere voor zijn rekening nemen.

Deze extra kosten zal de notaris op de afrekening ter zake van de levering direct doorberekenen aan de koper. Dit artikel is tevens van toepassing indien er administratiekosten, kantoorkosten en/of beheerkosten in rekening gebracht worden. (Alle bedragen zijn inclusief BTW

en de twee laatstgenoemde bedragen tevens inclusief kadastraal recht.) Genoemde kosten zijn gebaseerd op bedragen zoals die algemeen en redelijkerwijs door notarissen bij een verkopende partij in rekening worden gebracht voor de betreffende verrichtingen. Indien de door de koper aangewezen notaris voor de betreffende verrichtingen meer aan kosten in rekening brengt dan genoemde bedragen, komt het meerdere voor rekening en risico van koper.

\*) kosten van inschrijving ad € 7,97 (wordt niet belast met BTW) niet inbegrepen.

## Bedenktijd

Een aspirant-koper die in zijn hoedanigheid van consument een woning koopt, krijgt drie dagen bedenktijd om de koopovereenkomst te ontbinden. Deze bedenktijd begint om 0.00 uur van de dag die volgt op de dag dat de tussen partijen opgemaakte en door beide partijen ondertekende akte (in kopie) aan aspirant-koper ter hand is gesteld, voor welke ontvangst aspirant-koper een ontvangstbevestiging ondertekent. Deze bedenktijd eindigt tegen 24.00 uur van de laatste dag die van de bedenktijd deel uitmaakt.

Indien de bedenktijd op een zaterdag, zondag of algemeen erkende feestdag eindigt, wordt deze verlengd tot en met de eerstvolgende dag die niet een zaterdag, zondag of algemeen erkende feestdag is.

De bedenktijd wordt, zo nodig, zoveel verlengd, dat daarin tenminste twee dagen voorkomen die niet een zaterdag, zondag of algemeen erkende feestdag is.

## NEN2580

De Meetinstructie is gebaseerd op de NEN2580. De Meetinstructie is bedoeld om een meer eenduidige manier van meten toe te passen voor het geven van een indicatie van de gebruiksoppervlakte. De Meetinstructie sluit verschillen in meetuitkomsten niet volledig uit, door bijvoorbeeld interpretatieverschillen, afrondingen of beperkingen bij het uitvoeren van de meting.

## Ouderdomsclausule:

Voor woningen die ouder zijn dan 25 jaar nemen wij standaard een ouderdomsclausule in de koopakte op.

## Asbestclausule:

Voor woningen die gebouwd zijn voor 1994 nemen wij standaard een asbestclausule in de koopakte op.

# Tien meeste gestelde vragen (1/2)

## 1. Wanneer ben ik in onderhandeling?

U kunt niet afdwingen dat u in onderhandeling bent. U bent pas in onderhandeling als de verkoper reageert op uw bod. Dus: als de verkoper een tegenbod doet. Ook kan de verkopend makelaar uitdrukkelijk aangeven dat hij met u in onderhandeling is. U bent niet in onderhandeling als de verkopend makelaar aangeeft dat hij uw bod met de verkoper zal overleggen.

## 2. Mag een makelaar doorgaan met bezichtigen als er al over een bod onderhandeld wordt?

Dat mag. Een onderhandeling hoeft nog niet tot een verkoop te leiden.

De verkoper kan daarnaast wellicht graag willen weten of er meer belangstelling is. De eerste bieder hoeft nog niet de beste te zijn. Daarom gaan de bezichtigingen door. Vaak zal de verkopend makelaar aan belangstellenden vertellen dat hij, zoals dat heet "onder bod" is.

Een belangstellende mag dan wel een bod uitbrengen, maar krijgt daar geen antwoord op tot de onderhandeling met de eerste geïnteresseerde beëindigd is. De makelaar zal geen mededelingen doen over de hoogte van de biedingen. Dit zou het overbieden kunnen uitlokken.

## 3. Kan verkoper de vraagprijs van een woning tijdens de onderhandeling verhogen?

Het antwoord is ja. Als de vraagprijs alleen een uitnodiging is tot het doen van een bod (zoals beschreven onder Word ik koper als ik de vraagprijs bied?), dan kan de verkoper ook besluiten de vraagprijs te verlagen of verhogen. Tijdens een onderhandeling doen partijen vaak over en weer biedingen. Als de verkopende partij een bod aanvaardt, dan is er sprake van een koop. Als de verkoper een tegenbod doet, kan de koper door dit te aanvaarden de koop

Andersom kan dat ook. Als de potentiële koper een tegenbod doet dat afwijkt van het bod dat de verkopende partij eerder heeft gedaan, dan vervalt het eerdere bod van de verkopende partij. Dus ook als de partijen 'naar elkaar toekomen' in het biedingproces kan de verkoper ineens besluiten om toch zijn tegenbod weer te verhogen en de koper om zijn bod weer te verlagen.

## 4. Wanneer komt de koop tot stand?

Als verkoper en koper het mondeling eens worden over de voor hen belangrijkste zaken bij de koop (dat zijn meestal de prijs, de opleveringsdatum en de ontbindende voorwaarden), dan is er een koop. De verkopend makelaar legt deze koop schriftelijk vast in een koopakte. Daarin moet staan wat partijen mondeling hebben afgesproken. Meestal wordt er nog een aantal afspraken vastgelegd in de koopakte. Denk hierbij bijvoorbeeld aan de boeteclausule.

Dergelijke aanvullende afspraken gelden pas zodra de koopakte door beide partijen is getekend of van tevoren mondeling akkoord is bevonden. Een ontbindende voorwaarde is overigens een belangrijk onderwerp. Hierover moeten de partijen het eens zijn voor de mondelinge koop. Let op: u krijgt als koper niet automatisch een ontbindende voorwaarde voor de financiering. Bij uw bod moet u melden dat dit 'onder voorbehoud financiering' is.

## 5. Word ik koper als ik de vraagprijs bied?

Over deze vraag bestaan veel misverstanden. Het hoogste rechtscollege, de Hoge Raad, heeft namelijk in een vonnis bepaald dat de vraagprijs van een woning een uitnodiging is tot het doen van een bod. Als u de vraagprijs uit een advertentie of woninggids biedt, dan doet u een bod. De verkoper kan dan nog beslissen of hij uw bod wel of niet aanvaardt of dat hij zijn makelaar een tegenbod laat doen.

**Lees vervolg op volgende pagina.**

## Tien meeste gestelde vragen (2/2)

### 6. Mag een makelaar tijdens de onderhandeling het systeem van verkoop wijzigen?

Dat mag. Eén van de partijen mag de onderhandeling beëindigen. Soms zijn er zoveel belangstellenden die de vraagprijs bieden of benaderen, dat het moeilijk is te bepalen wie de beste koper is. In dat geval kan de verkopend makelaar - uiteraard in overleg met de verkopers

- besluiten de lopende onderhandeling af te breken en de biedprocedure te wijzigen. Uiteraard dient hij eerst de eventuele gedane toezeggingen na te komen (zie ook vraag 8 en 9). De makelaar kiest vervolgens bijvoorbeeld voor een inschrijvingsprocedure. Alle bidders hebben dan een gelijke kans om een hoogste bod uit te brengen. Vraag bij uw NVM-makelaar naar de folder over deze procedure.

### 7. De makelaar vraagt een belachelijk hoge prijs voor een woning. Mag dat?

De verkoper bepaalt waarvoor hij zijn woning verkoopt in overleg met zijn makelaar. De koper kan onderhandelen over de prijs, maar de verkoper beslist. Dat geldt voor alle zaken die de verkoper belangrijk vindt om over te beslissen of hij zijn woning aan deze koper wil verkopen. Als verkoper en koper het eens over deze zaken zijn, is er een koop. Soms besluiten verkoper en koper over een aantal minder belangrijke zaken –roerende zaken bijvoorbeeld- pas te onderhandelen als ze het over de hoofdzaken eens zijn. In een dergelijk geval kan een rechter wel bepalen dat de partijen, nu ze het over de door hen zelf aangegeven hoofdzaken eens zijn, moeten doorgaan met onderhandelen tot er een redelijk resultaat is bereikt.

### 8. Wat is een optie?

Een optie in juridische zin geeft een partij de keuze om door een eenzijdige verklaring een koopovereenkomst met een andere partij te sluiten. Partijen zijn het dan al wel eens over de voorwaarden van de koop, maar de koper krijgt bijvoorbeeld nog een week bedenktijd. Bij de aankoop van een nieuwbouwwoning is zo'n optie nog wel gebruikelijk. Bij het aankopen van een al bestaande woning wordt vaak ten onrechte het begrip 'optie' gebruikt.

Dan heeft het de betekenis van bepaalde toezeggingen die een verkopend makelaar kan doen aan een belangstellende koper tijdens het onderhandelingsproces. Zo'n toezegging kan bijvoorbeeld inhouden dat een belangstellende koper een paar dagen de tijd krijgt om na te denken over een bod.

De makelaar zal in de tussentijd proberen niet met een andere partij in onderhandeling te gaan. De belangstellende koper kan deze tijd gebruiken om een beter inzicht te krijgen in zijn financiering of in de gebruiksmogelijkheden van de woning. Een optie kunt u niet eisen; de verkoper en verkopend makelaar beslissen zelf of er in een onderhandelingsproces bepaalde toezeggingen worden gedaan.

### 9. Als ik de eerste ben die belt voor een bezichtiging, als ik de eerste ben die de woning bezichtigt of als ik de eerste ben die een bod uitbrengt, moet de makelaar in deze gevallen ook het eerste met mij in onderhandeling gaan?

Op deze drie vragen is het antwoord nee. De verkopend makelaar bepaalt samen met de verkoper de verkoopprocedure. De verkopende makelaar heeft wel de verplichting u daarover te informeren. Het is verstandig als u serieus belangstelling heeft de makelaar te vragen wat uw positie is. Dat kan veel teleurstelling voorkomen. Doet de makelaar u een toezegging, dan dient hij deze na te komen.

### 10. Zit de makelaarscourtage in de 'kosten koper'?

Nee. Voor rekening van de koper komen de kosten die de overheid 'hangt' aan de overdracht van een woning. Dat is de overdrachtsbelasting (2%) en de kosten van de notaris voor het opmaken van de leveringsakte en het inschrijven daarvan in de registers. Als de verkoper een makelaar inschakelt om zijn woning te verkopen, dan moet hij ook zelf met de makelaar afrekenen voor deze dienst (makelaarscourtage).

De makelaar dient bij de verkoop vooral het belang van de verkoper, dus niet dat van de koper. Het kan daarom eveneens voor de koper van belang zijn een eigen

# Woonlasten gemeente Utrecht

## Gemeentelijke belastingen

### Afvalstoffenheffing 2026

Per perceel bedragen deze lasten jaarlijks € 346,25 (eenpersoonshuishouden) en € 443,20 (2 persoons), € 527,80 (3 persoons) en € 600,05 (4 of meerspersoonshuishouden).

### Onroerende zaakbelasting 2026

De tarieven OZB zijn een percentage van de waarde in het economisch verkeer van uw onroerende zaak. Voor woningen gelden andere tarieven dan voor niet-woningen.

Woningen Percentage  
Eigenarenheffing 0,08060 %

Niet woningen Percentage  
Gebruikersheffing 0,41510 %  
Eigenarenheffing 0,51400 %

Rioolrechten Euro 2026  
Eigenaar per aansluiting per jaar € 247,27  
Grootverbruik per m3

- kleiner dan 250 m3 € 0,00
- 0 t/m 50.000 m3 € 1,89
- 50.001 t/m 100.000 m3 € 1,81
- 100.001 t/m 150.000 m3 € 1,68
- groter dan 150.001 m3 € 1,51

### Parkeervergunning per kwartaal 2026

Zone A1:  
Parkeervergunning bewoner € 164,34

Zone A2  
1ste parkeervergunning bewoner € 97,11  
2de parkeervergunning bewoner € 242,76

Zone B1:  
1ste parkeervergunning bewoner € 42,27  
2de parkeervergunning bewoner € 105,72

Inlichtingen  
Gemeente Utrecht, Dienst Burgerzaken en  
Gemeentelijke Belastingen, Stadsplateau 1, 3521 AZ  
Utrecht,

www.utrecht.nl telefoon: 030 - 286 00 00 of 14 030

## Waterschapsbelasting/ Zuiveringsheffing

### Tarieven waterschapsheffing 2026

- Tarief ingezetenen € 126,98 per woonruimte
- Tarief ongebouwde onroerende zaken € 120,61 per hectare
- Tarief natuurterreinen € 5,00 per hectare
- Tarief zuiveringsheffing/  
verontreinigingsheffing € 78,48 per vervuilingseenheid

### Inlichtingen

Hoogheemraadschap De Stichtse Rijnlanden,  
030-634 54 44, www.hdsr.nl

## Nutsvoorzieningen

U kunt zelf kiezen bij welke aanbieder u uw energie afneemt (m.u.v. stadsverwarming).

STAP 1: de vertrekkende bewoner en nieuwe bewoner moeten een verhuizing, opzegging of nieuwe aanmelding 2 weken voor de overdracht melden bij de leverancier in kwestie

STAP 2: De vertrekkende bewoner en nieuwe bewoner ontvangen de meterstandenformulieren rechtstreeks van de eigen leveranciers. Zij dienen deze bij voorkeur gezamenlijk in te vullen en te ondertekenen tijdens de overdracht van de woning.

STAP 3: De vertrekkende bewoner en de nieuwe bewoner dienen binnen 3 dagen na de overdracht de formulieren op te sturen naar de eigen leveranciers.

STAP 4: De wateraansluiting, warmtekrachtaansluiting en kabel tv/radio rechtstreeks regelen bij de betreffende bedrijven (bijvoorbeeld via aparte formulieren of via een website).

### Water 2026

De prijs per kubieke meter drinkwater bedraagt in 2026 € 1,34. Het capaciteitstarief (vastrecht) bedraagt € 56,68 per jaar. Genoemde tarieven zijn incl. 9 % BTW en waterbelasting bedraagt € 0,477 per m3.

### Inlichtingen

Vitens, Postbus 1205, 8001 BE Zwolle; telefoonnummer:  
0900-0650, www.vitens.nl

Deze informatie is vrijblijvend en zonder rechten.

Huis gezien?

# HYPOTHEEK GEVONDEN!

Benieuwd naar jouw mogelijkheden bij het aankopen van een nieuwe woning? Wil je weten hoe jouw financiële plaatje eruit ziet? Het team van HypotheekNet begeleid je van begin tot eind.

Een passende hypotheek is voor iedereen belangrijk. Of het nu gaat om een aankoop, verkoop, scheiding, onderneming of pensioen, onze financieel adviseurs staan voor je klaar.

Maak vrijblijvend een afspraak om jouw mogelijkheden en woonwensen te bespreken. Een oriëntatiegesprek is kosteloos.



[hypotheeknet@brecheisen.nl](mailto:hypotheeknet@brecheisen.nl)  
030 233 11 18

Maliebaan 2  
3581 CM Utrecht

Parijsboulevard 2  
3541 CX Utrecht

Middenburcht 23  
3452 MS Vleuten

Plein 19  
3991 DL Houten



**HypotheekNet**  
Dé onafhankelijke specialisten

Maak kennis met \_\_\_\_\_

# JOUW ADVISEURS



**Mark van Bennekom**

06 - 27 09 30 46  
mvanbennekom@brecheisen.nl



**Wichert Lammers**

06 - 22 40 52 57  
wlammers@brecheisen.nl



**Marco ter Beek**

06 - 21 29 49 09  
mterbeek@brecheisen.nl



**Sherena Bos**

030 - 233 11 18  
hypotheeknet@brecheisen.nl

**Hartelijk dank voor je interesse!**



**Bryan van Bentum**

Vastgoedadviseur

E [bianbentum@brecheisen.nl](mailto:bianbentum@brecheisen.nl)

M (06) 5073 4458

T (030) 233 11 34

Maliebaan 2

3581 CM Utrecht

T (030) 233 11 34

E [utrecht@brecheisen.nl](mailto:utrecht@brecheisen.nl)

## Onze plek

### Utrecht



Maliebaan 2  
3581 CM Utrecht  
T (030) 233 11 34  
E utrecht@brecheisen.nl

### Leidsche Rijn



Parijsboulevard 2  
3541 CX Leidsche  
T 030-200 45 45  
E leidscherijn@brecheisen.nl

### Houten



Plein 19  
3991 DL Houten  
T (030) 637 33 36  
E houten@brecheisen.nl

### Vleuten



Middenburcht 23  
3452 MS Vleuten  
T (030) 666 39 98  
E vleuten@brecheisen.nl

Bekijk voor ons volledige en actuele aanbod onze website of funda.nl. Voor vragen mag u altijd zonder afspraak bij één van onze vestigingen binnenlopen.

 [brecheisen.nl](https://www.brecheisen.nl)

 [Brecheisen Makelaars](https://www.facebook.com/BrecheisenMakelaars)

 [@brecheisenmakelaars](https://www.instagram.com/brecheisenmakelaars)

 [Brecheisen Makelaars BV](https://www.linkedin.com/company/BrecheisenMakelaarsBV)



A photograph of a man and a young girl lying in bed, reading a book together. The man is on the left, looking at the book with a smile. The girl is on the right, also looking at the book. They are in a bed with a grey tufted headboard and patterned pillows. The background is a repeating pattern of small house icons.

**Omdat we  
een grotere  
plek wilden  
voor die kleine.**

Wat je wens ook is, wij vertalen deze naar de ideale plek. Door voortdurend in gesprek te blijven, onze diepgaande marktkennis en met volgens onze klanten' een ongekende gedrevenheid'. **Iets waar we trots op zijn.**

**Hoe ziet jouw wens eruit?**

**Geen plek  
zoals hier**

**Brecheisen**  
makelaars

[www.brecheisen.nl](http://www.brecheisen.nl)