



WINKELWAARD 6, ALKMAAR

€ 350.000 k.k.

www.winkelwaard6.nl

Bezoek de website van deze woning voor een unieke presentatie



HEEFT U EEN VRAAG? NEEM CONTACT MET ONS OP!
Kennemerstraatweg 181, 1814 GH Alkmaar Tel. 072 514 10 00
alkmaar@vanderborden.nl www.vanderborden.nl

Winkelwaard 6, Alkmaar

Ruim en licht wonen op een toplocatie in Alkmaar, Winkelwaard 6

Welkom aan de Winkelwaard 6: een verrassend ruime maisonnette verdeeld over maar liefst drie woonlagen, met een woonoppervlakte van circa 122 m². Deze comfortabele woning combineert ruimte, licht en een praktische indeling met een fijne ligging dichtbij alle dagelijkse voorzieningen.

De woning ligt in een prettige woonomgeving in Alkmaar, met winkelcentra, supermarkten, scholen en sportvoorzieningen op korte afstand. Ook het gezellige historische centrum van Alkmaar, bekend om de grachten, terrassen en de beroemde kaasmarkt, is eenvoudig bereikbaar. Daarnaast zijn uitvalswegen richting onder andere Amsterdam en de kust goed toegankelijk. Voor ontspanning liggen recreatiegebieden en het strand op fietsafstand.

Indeling

Op de eerste verdieping bevindt zich de royale en lichte woonkamer van circa 37 m². Dankzij de vele ramen geniet u hier de hele dag van een prettige lichtinval en een open sfeer. Extra pluspunt is het balkon op het zonnige zuiden, waar u heerlijk kunt ontspannen en genieten van de zon. De nette open keuken is van alle gemakken voorzien, waaronder een vaatwasser, elektrische kookplaat, afzuigkap en oven, ideaal voor kookliefhebbers. Via de hal met toilet en trapopgang bereikt u de tweede verdieping.

De tweede verdieping beschikt over drie goed bemeten slaapkamers van circa 9, 13 en 14 m². Hierdoor is de woning perfect geschikt voor gezinnen, thuiswerkers of hobbyruimte. De verzorgde badkamer van circa 5 m² is compleet uitgevoerd met een ligbad/douche, wastafelmeubel en tweede toilet.

Op de derde verdieping vindt u een indrukwekkende vierde slaapkamer van circa 25 m², een heerlijke master bedroom, werkruimte of multifunctionele verdieping. Daarnaast beschikt deze etage over een royale bergruimte van circa 16 m², hier vindt u genoeg ruimte voor het opbergen van uw koffers en kerstpullen.

Kortom: een verrassend ruime en complete woning op een centrale locatie, ideaal voor wie comfortabel en ruim wil wonen in Alkmaar.

Bijzonderheden

- Energielabel A;
- Ruim appartement, verdeeld over drie woonlagen;
- Balkon op het zonnige zuiden;
- Vier ruime slaapkamers;
- Voldoende gratis parkeergelegenheid;
- Externe berging ca. 4 m²;
- Gelegen nabij winkels, scholen en openbaar vervoer;
- Goede bereikbaarheid richting uitvalswegen en centrum van Alkmaar;
- Strand, duinen en recreatiegebieden op korte afstand;
- Vve bijdrage € 252,42 per maand;
- Oplevering in overleg, kan snel.

Kenmerken

Overdracht

Vraagprijs	€ 350.000 k.k.
Status	Beschikbaar
Aanvaarding	In overleg
Bijdrage VVE	€ 252,42 per maand

Bouw

Soort appartement	Maisonnette
Soort bouw	Bestaande bouw
Bouwjaar	1977
Soort dak	Dwarskap bedekt met pannen


Oppervlakte en Inhoud

Woonoppervlakte	122 m ²
Gebouwgebonden buitenruimte	5 m ²
Externe Bergruimte	4 m ²
Inhoud	412 m ³

Indeling

Aantal kamers	5 (4 slaapkamers)
Aantal badkamers	1 badkamer en 1 apart toilet
Badkamervoorzieningen	1 douche, 1 ligbad, 1 toilet en 1 wastafelmeubel
Aantal woonlagen	3 woonlagen
Gelegen op	1 ^e
Voorzieningen	Dakraam, lift, mechanische ventilatie, natuurlijke ventilatie, schuifpui en Kabel TV

Energie

Definitief energielabel	 A
Isolatie	Volledig geïsoleerd
Verwarming	Cv-ketel
Warm water	Cv-ketel
Type ketel	Combiketel Intergas gas gestookt uit 2010, eigendom

Kadastrale gegevens

Alkmaar L 2487	
Omvang	Appartementsrecht of complex
Eigendomssituatie	Volle eigendom

Buitenruimte

Ligging

In woonwijk en vrij uitzicht

Tuin

Geen tuin

Balkon/dakterras

Balkon aanwezig

Bergruimte

Schuur/berging

Vrijstaande stenen berging (1)

Voorzieningen

Voorzien van elektra

Parkeergelegenheid

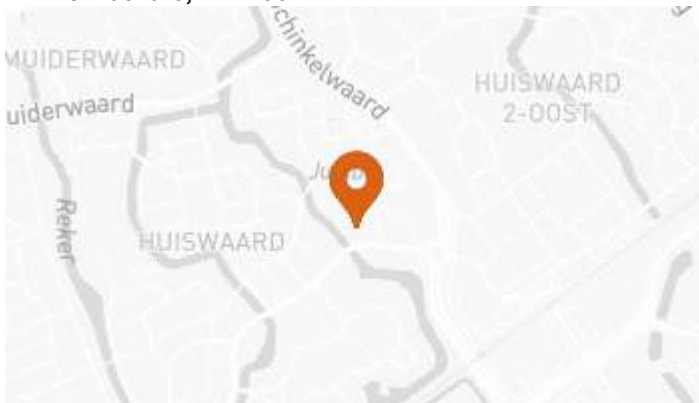
Soort parkeergelegenheid

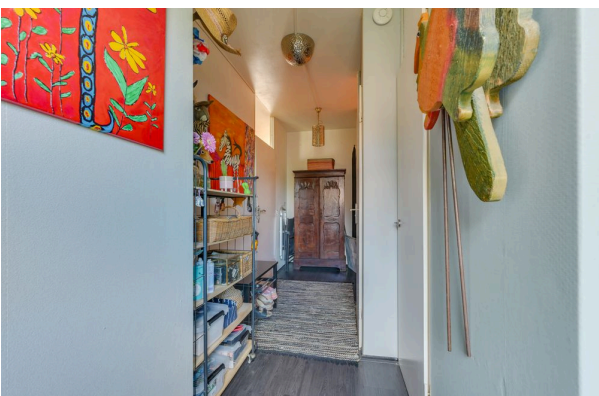
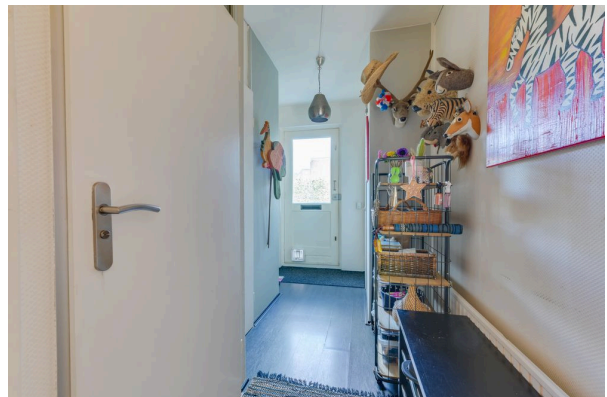
Openbaar parkeren

VVE Checklist

Inschrijving KvK	Ja
Jaarlijkse vergadering	Ja
Periodieke bijdrage	Ja (€ 252,42)
Reservefonds aanwezig	Ja
Onderhoudsplan	Ja
Opstalverzekering	Ja

Winkelwaard 6, Alkmaar







Object&co



BBMI / NEN 2580 Meetrapport

Opdrachtgever Van der Borden Makelaardij Alkmaar
Adres Winkelwaard 6, 1824 HL Alkmaar
Document OC-2026-151917
Datum 07-05-2026



Informatie bij het rapport

Object&co Nederland BV heeft een NEN 2580 gebaseerd meetrapport samengesteld, waarin de gebruiksoppervlaktes gesplitst per woonlaag en/of bijzondere ruimten zijn aangegeven.

Het meetrapport is opgesteld conform actuele Meetinstructies Gebruiksoppervlakte Woningen en Bruto Inhoud Woningen welke gebaseerd zijn op de richtlijn NEN 2580:2007 NL, 'Oppervlakten en inhouden van gebouwen - Termen, definities en bepalingsmethoden', inclusief het correctieblad NEN 2580:2007/C1:2008.

Verantwoording Meetrapport NEN 2580

- De meting heeft plaatsgevonden op 05-05-2026 waarbij de maatvoering van alle ruimten is nagemeten en genoteerd alsmede gecontroleerd op gebruiksfunctie;
- Indien de woningscheidende muur wordt gedeeld met een naastgelegen binnenruimte, dan is voor de maatvoering het hart van de muur aangehouden;
- Op de zolderverdieping is er eventueel rekening gehouden met een beperkte stahoogte < 1,50 meter, veroorzaakt door de schuine daklijn.

Object&co Nederland BV heeft de navolgende vloeroppervlakten en inhoud vastgesteld:

Bruto vloeroppervlakte - Woning	169,10 m ²
Bruto vloeroppervlakte - Geheel Perceel	179,60 m ²
Gebruiksoppervlakte(n) - Wonen	122,40 m²
Gebruiksoppervlakte(n) - Overige inpandige ruimte(n)	0,00 m²
Gebruiksoppervlakte(n) - Gebouwgebonden buitenruimte(n)	5,10 m²
Gebruiksoppervlakte(n) - Externe bergruimte(n)	3,60 m²
Bruto inhoud - Woning	412,28 m³
Bruto inhoud - Geheel Perceel	425,78 m ³

Rapport opgemaakt door Mario van Essen, naar beste kennis en wetenschap, geheel te goeder trouw.

Maatvoering en ruimtegebruik op locatie gecontroleerd en ingemeten. Ed Kuiper op 05-05-2026.

Hilversum, 07-05-2026



Ing. Mario van Essen
Object&co Nederland BV

Gehanteerde begrippen en meettechnisch kader

Bij het bepalen van de vloeroppervlakte en inhoud is uitgegaan van de actuele Meetinstructies Gebruiksoppervlakte Woningen en Bruto Inhoud Woningen gebaseerd op de NEN 2580:2007 NL, inzake 'Oppervlakten en inhoud van gebouwen – Termen, definities en bepalingmethoden', inclusief het correctieblad C1:2008 en voor zover relevant conform de NTA 2581 'Opstellen van meetrapporten volgens NEN 2580'.

Hieronder een beknopte uitleg van de bovengenoemde norm, mits er sprake is van relevantie tot dit rapport. Voor de complete tekst dient u de norm te raadplegen alsmede de hiervan afgeleide "Meetinstructie bepalen gebruiksoppervlakte woningen volgens NEN-2580" en de "Meetinstructie bepalen bruto inhoud woningen volgens NEN-2580" in de actuele versies vastgesteld door NVM, VBO makelaar, VastgoedPRO, Vereniging Nederlandse Gemeenten en de Waarderingskamer.

Brutovloeroppervlakte (BVO)

De brutovloeroppervlakte van een ruimte, of van een groep van ruimten, is de oppervlakte gemeten op vloerniveau langs de buitenomtrek van de opgaande scheidingsconstructies, die de desbetreffende ruimte of een groep van ruimten omhullen.

- Bij bepaling van de BVO wordt niet meegerekend een schalmgat of een vide met een oppervlakte die groter dan of gelijk is aan 4,0 m² (inclusief de ruimte voor verticaal verkeer).
- Indien binnenruimte aan een aanpalende binnenruimte grenst, moet worden gemeten tot het hart van de desbetreffende scheidingsconstructie.
- Indien een gebouwgebonden buitenruimte aan een binnenruimte grenst, moet het grondvlak van de scheidingsconstructie volledig worden toegerekend aan het BVO van de binnenruimte.

Gebruiksoppervlakte (GOW)

De gebruiksoppervlakte van een ruimte, of van een groep van ruimten, is de oppervlakte gemeten op vloerniveau tussen de opgaande scheidingsconstructie die de desbetreffende ruimte of groep van ruimten omhullen.

Bij de bepaling van de GOW wordt niet meegerekend:

- De oppervlakte met een netto hoogte die lager is dan 1,5 m, m.u.v. de oppervlakte onder een trap;
- De oppervlakte van ruimten die niet voor mensen toegankelijk zijn;
- De oppervlakte van een trapgat, een vide of een combinatie van beiden, indien deze 4,0 m² of groter is;
- De oppervlakte van een leidingschacht, inspringend (ge)bouwdeel of van een vrijstaande bouwconstructie, indien deze 0,5 m² of groter is;
- De oppervlakte van een liftschacht;
- De oppervlakte van een nis die kleiner is dan 0,5 m².

Gebruiksoppervlakte: Overige inpandige ruimte

Een ruimte(n) is overig inpandige ruimte(n) indien een van de onderstaande gevallen geldt:

- Het hoogste punt tussen 1.50 meter en 2 meter hoog is;
- Het hoogste punt hoger dan 2 meter is, maar het aaneengesloten oppervlak hoger dan 2 m kleiner is dan 4 m²;
- De ruimte(n) bouwkundig slechts geschikt is als bergruimte(n), bijvoorbeeld een fietsstalling, een garage of een niet te belopen zolder;
- Er sprake is van een bergzolder dat wil zeggen een zolder die alleen toegankelijk is met een nietvaste trap en/of een zolder met onvoldoende daglicht (raamoppervlakte kleiner dan een halve vierkante meter).

In twijfelgevallen worden de ruimte gerekend als woonruimte. Gang, keuken en bijkeuken, wasmachineruimte, pantry, kitchenette, CV-ruimte, vaste kast en meterkast worden allen gerekend als woonruimte.

Buitenruimten

De NEN 2580 kent diverse definities voor buitenruimten. Vanuit een praktisch oogpunt is in dit meetrapport de oppervlakte van buitenruimten zoals balkons en patio's vastgesteld op basis van de netto oppervlakte.

Een ruimte(n) is gebouwgebonden buitenruimte(n) indien deze ruimte(n) **niet of slechts gedeeltelijk is omsloten** door vaste wanden en daardoor geen vaste buitenomgrenzing heeft. Denk hierbij aan een balkon of dakterras. In geval van een appartement gelegen op de begane grond dient een terras, wanneer en voorzover dit terras rust op een drager die geïntegreerd is in de bouwconstructie van de woning, ook als gebouwgebonden buitenruimte(n) te worden beschouwd. Dit is een uitzondering op de algemene regel en NEN2580.

Voor het bepalen van de gebruiksoppervlakte van gebouwgebonden buitenruimte wordt onderscheid gemaakt tussen overdekte ruimte en niet overdekte ruimte:

- Bij overdekte gebouwgebonden buitenruimte wordt de oppervlakte gemeten tot de verticale projectie van de overkapping;
- Bij niet overdekte gebouwgebonden buitenruimte wordt het oppervlak gemeten tot de opgaande scheidingsconstructie, bijvoorbeeld een hek, dak-opstand of rand van de vloerconstructie.

Een ruimte(n) is externe bergruimte(n) indien er **geen gedeelde muur** is met het hoofdgebouw en de ruimte(n) **alleen bereikbaar is via de open lucht**. Verder geldt dat externe bergruimte(n) nooit een woonfunctie kan hebben. Externe bergruimte(n) worden volledig ingemeten, dit voor zover op locatie toegankelijk.

Perceel (kadastrale grenzen)

Indien er in dit rapport een oppervlakte van bijvoorbeeld een tuin wordt genoemd, is deze oppervlakte uitsluitend indicatief bedoeld.

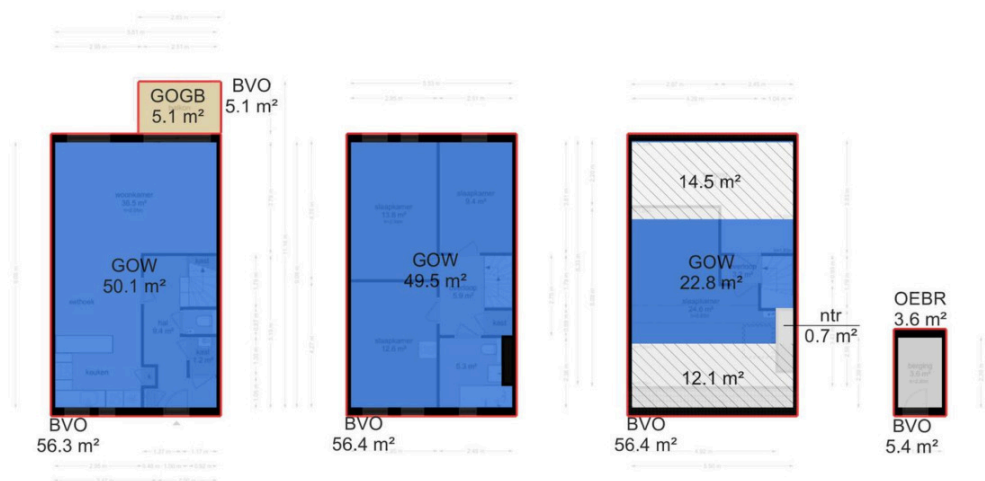
Voor het exact vaststellen van de oppervlakte van het perceel dient u het officiële kadaster of een gecertificeerde landmeter te raadplegen.

MEETINSTRUCTIES en NEN 2580

Bovenstaande definities en uitleg zijn een verkorte samenvatting van de actuele Meetinstructies en de NEN 2580. Indien u de volledige context wenst te weten verzoeken wij om deze instructies en de norm te bestuderen.

Meetcertificaat

NEN 2580 - M E E T S T A A T										
Object&co		Datum Meetopname		Meetbedrijf		Object&co Nederland BV				
© 2020 - Object&co Nederland BV www.objectenco.nl		Datum Meetrapport		Opsteller		M. van Rissen				
Meetrapportnr		Meetcertificaat Type A		Opmerker		Ed. Kuiper				
Meetcertificaat Type A		Op locatie gecontroleerd en ingemeten		Status		Definitief				
Object type		Woning		Verklaring Meetcertificaat:						
Adres		Winkelstraat 8		Meting van ruimtegebruik op locatie gecontroleerd en ingemeten.						
Postcode/Plaats		1824 HL Alkmaar								
Opdrachtgever		Van der Borden Makelaars Alkmaar		Object&co stelt meetrapporten op conform de door de NEN uitgegeven NTA 2581:2011 "Opstellen van meetrapporten volgens NEN 2580:2007 met o.a. meetmethode C1:2003" in sam. Lijst met de hierin afgeleide "Meetmethode" op basis van gebruiksonderzoek volgens NEN 2580:2007 en de "Meetmethode" op basis van Lijst met de hierin afgeleide "Meetmethode" volgens NEN 2580:2007 in de 2016 versie vastgesteld door NVM, VBO, Makelaar, VastgoedPRD, Vereniging Nederlandse Gemeenten en de Nederlandse Staat.						
Adres		Kennemerstraat 161								
Postcode/Plaats		1814 GH Alkmaar								
	PRE BVO AFREK	BVO	BVO AFREK	POST BVO AFREK		GEBRUIKSPERVLAKTEN			OPPERVLAKTE	INHOUD
	Vloer en schuifwanden > 4 m²	Bruto vloeroppervlakte (eind. Vloer etc. > 4 m²)	Terra oppervlakte (BVO-NVO)	Ruimte met beperkte slafhoogte < 1,50 m	Vertraagde vloer > 4 m² 5 m² toepasselijke ruimten	Woon m² m²	Diverse openbare ruimte	Gebouw gebonden buiten ruimte	Externe bergingruimte	Bruto inhoud m³
	VI	BVO	TO	H150	VV	GOW	GOOI	GOQB	OEBR	BI
01 EERSTE VERDIEPING	-	61,40	6,20	-	-	59,10	-	5,10	-	160,48
Woon-/werkruimte	-	55,30	6,20	-	-	59,10	-	-	-	160,48
Balkon (Niet overdekt)	-	5,10	-	-	-	-	-	5,10	-	-
02 TWEEDE VERDIEPING	-	58,40	6,80	-	-	49,50	-	-	-	151,72
Woon-/werkruimte	-	55,40	6,80	-	-	49,50	-	-	-	151,72
03 DERDE VERDIEPING	-	58,40	6,30	26,60	0,70	22,80	-	-	-	100,11
Woon-/werkruimte	-	55,40	6,30	26,60	0,70	22,80	-	-	-	100,11
EX. EXTRA	-	5,40	1,80	-	-	-	-	-	3,60	13,50
Berging	-	5,40	1,80	-	-	-	-	-	3,60	13,50
TGP Totalen geheel Perceel	-	179,60	21,20	26,60	0,70	122,40	-	5,10	3,60	425,78
TW Totalen Woning	-	169,10				122,40	-	5,10	-	412,28



Legenda vlaktekening:

 VIDES / SCHAALINGEN > 4:10	 BVO BRUTOVLOER- OPPERFLAKTE	 TARRA OPPERFLAKTE	 RUIMTE MET HOPPEREEL STAHOOGTE < 1.50 m	 vv. VERTICAAL VLOER- > 4 m x 2.6 m TOEGANKELIJKE RUIMTE	 GOW GEBRUIKS- OPPERFLAKTE WONEN	 GOOI GEBRUIKS- OPPERFLAKTE OVERRIJPE INPANDIGE RUIMTE	 GGOB GEBRUIKS- OPPERFLAKTE GEBRUIKSGROENDE BUITENRUIMTE	 OEBR OPPERVLAKTE P2.1 ON- RUITRUIMTE
--	--	--	--	---	---	--	--	--

BBMI / NEN 2580 meetrapport / www.objectenco.nl

Plattegronden

Object&co

Winkelwaard 6 - Alkmaar Eerste Verdieping



De plattegronden zijn geproduceerd voor promotionele doeleinden en ter indicatie.
Aan de plattegronden kunnen geen rechten worden ontleend.
© www.objectenco.nl

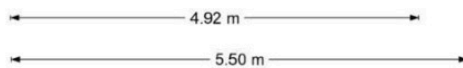
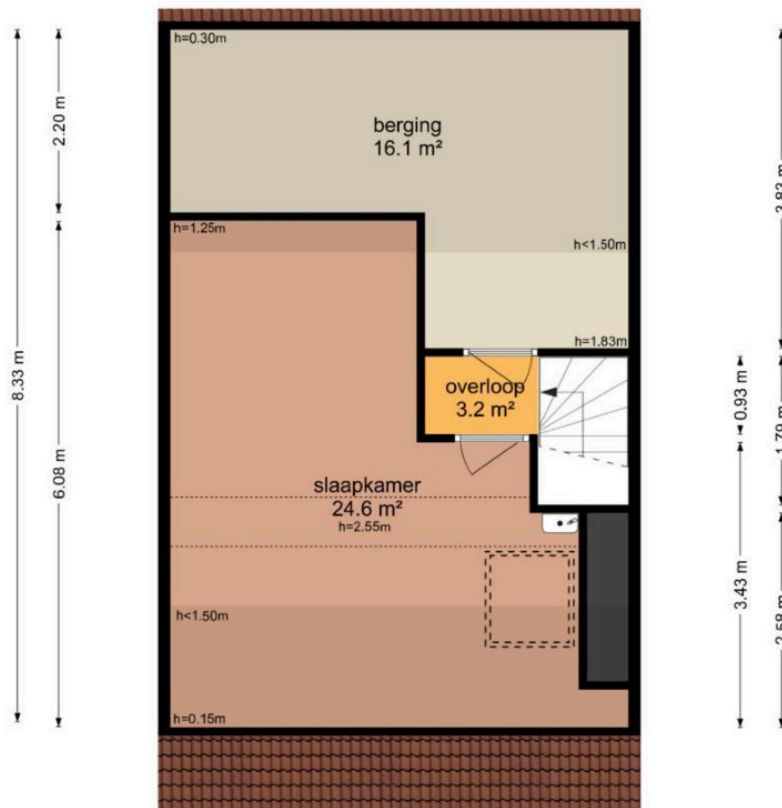
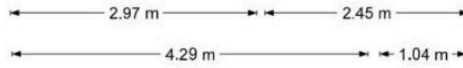
BBMI / NEN 2580 **meetrapport** / www.objectenco.nl

Winkelwaard 6 - Alkmaar
Tweede Verdieping



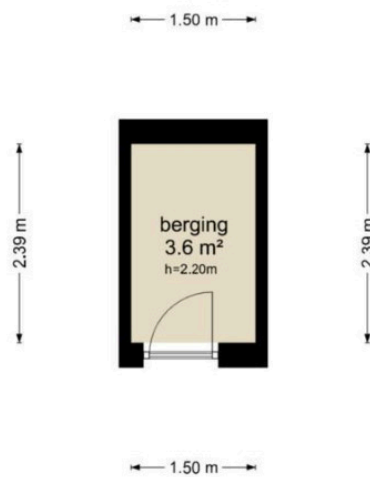
De plattegronden zijn geproduceerd voor promotionele doeleinden en ter indicatie.
Aan de plattegronden kunnen geen rechten worden ontleend
© www.objectenco.nl

Winkelwaard 6 - Alkmaar
Derde Verdieping

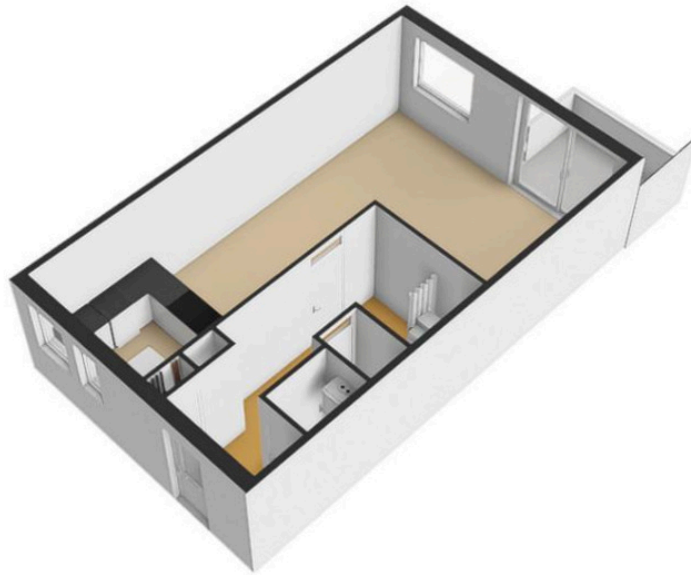


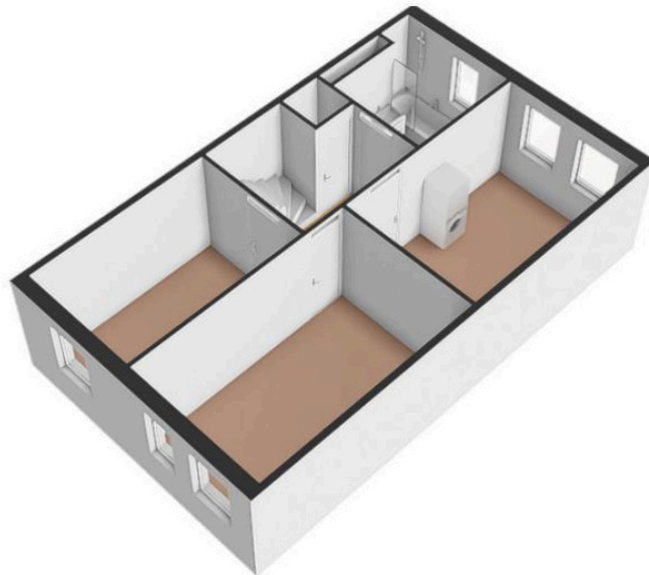
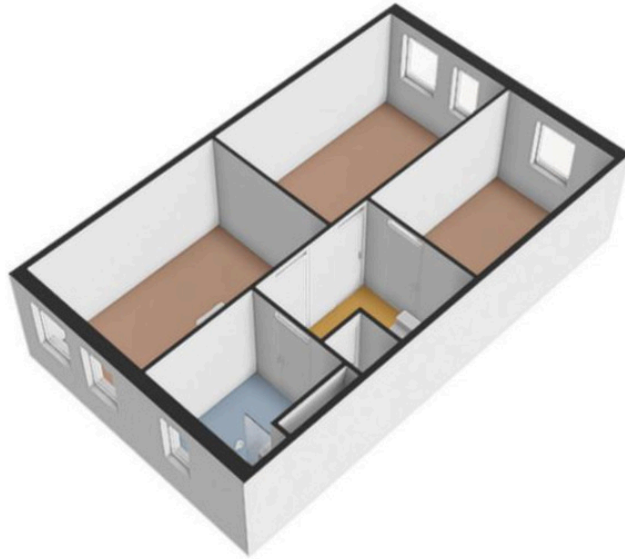
De plattegronden zijn geproduceerd voor promotionele doeleinden en ter indicatie.
Aan de plattegronden kunnen geen rechten worden ontleend
© www.objectenco.nl

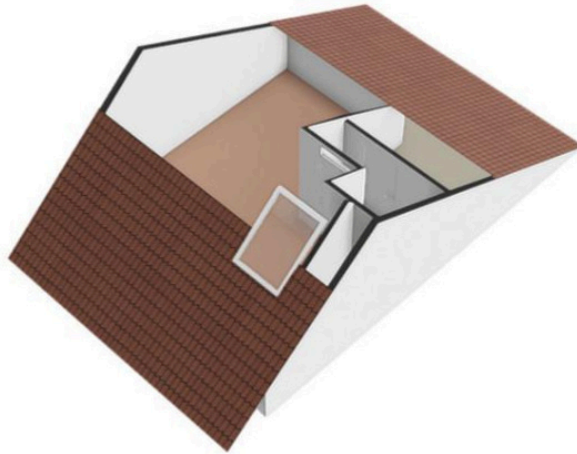
Winkelwaard 6 - Alkmaar
Berging

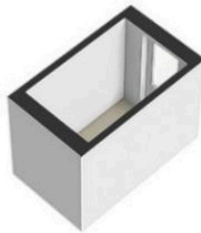


De plattegronden zijn geproduceerd voor promotionele doeleinden en ter indicatie.
Aan de plattegronden kunnen geen rechten worden ontleend
© www.objectenco.nl









Deze woning heeft energielabel

A



Isolatie		Installaties	
1 Gevels	+/- + ++	7 Verwarming	HR-107 ketel Verbeteradvies
2 Gevelpanelen	+/- + ++	8 Warm water	Combiketel Verbeteradvies
3 Daken	+/- + ++	9 Zonneboiler	Geen zonneboiler Verbeteradvies
4 Vloeren	n.v.t.	10 Ventilatie	Natuurlijke ventilatie via ramen en/of roosters Verbeteradvies
5 Ramen	+ ++	11 Koeling	Geen koeling
6 Buitendeuren	- +/- + ++	12 Zonnepanelen	Niet aanwezig Verbeteradvies

Deze woning wordt verwarmd via een aardgas aansluiting

Warmtebehoefte in de wintermaanden Laag Gemiddeld Hoog	Risico op hoge binnentemperaturen in de zomermaanden Laag Hoog	Aandeel hernieuwbare energie 0,0 %
---	---	---

Toelichtingen en aanbevelingen vindt u op pagina 2 en verder

Over deze woning

Adres
Winkelwaard 6
1824HL Alkmaar
BAG-ID: 0361010000040762

Detailaanduiding

Bouwjaar 1977
Compactheid 0,96
Vloeroppervlakte 122m²

Woningtype
Tussenwoning onder dak



Opnamedetails

Naam G Oudejans
Vakbekwaamheidsnummer 8561.4375.2656

Certificaathouder
Energie label Deskundige

Inschrijffnummer EPG2022-69W
KvK-nummer 85722022

Certificerende instelling
EPG-Certificering

Soort opname
Basisopname

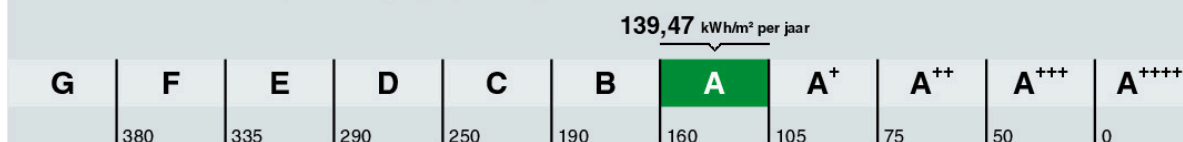


U kunt de geldigheid van dit energielabel controleren op www.ep-online.nl/ControlerenEchtheid

Toelichting bij dit energielabel

Voor uw woning is het energielabel bepaald. Dit label geeft aan hoe energiezuinig uw woning is. De energiezuinigheid wordt bepaald door de mate van isolatie en de energiezuinigheid van de installaties die nodig zijn voor verwarming, koeling, warm water en ventilatie. Ook de eventuele opbrengst van zonnepanelen wordt meegenomen in de berekening van het energielabel.

Hoe minder fossiele energie uw woning gebruikt, hoe beter uw energielabel. Hierbij is G het slechtste energielabel en A**** het beste. Fossiele energie komt van kolen, olie en aardgas. **Uw woning gebruikt 139,47 kWh/m² fossiele energie per jaar. Dit komt overeen met 25,54 kg CO₂/m² per jaar.** De hoeveelheid fossiele energie die uw woning gebruikt, hangt af van de isolatie, de aanwezige installaties en de compactheid van uw woning. Hoe compacter een woning is, des te lager is de waarde voor de compactheid. Een compacte woning heeft relatief weinig buitenmuren en verliest daardoor minder energie. Het gebruik van hernieuwbare energie – denk aan zonnepanelen, zonneboilers en warmtepompen – vermindert ook de fossiele energie die u nodig hebt. Isolatie en hernieuwbare energie zijn nodig voor de transformatie naar een duurzame gebouwde omgeving tot 2050. Heeft u nog een aardgas aansluiting voor verwarming van uw woning, dan moet u zich voorbereiden op deze overgang. Op dit energielabel vindt u adviezen hoe u dit kunt doen.



Hoe is het energielabel berekend? Hierbij is uitgegaan van een gemiddeld aantal bewoners, gemiddeld bewonersgedrag en het gemiddelde Nederlandse klimaat. Het energiegebruik voor huishoudelijke apparatuur – zoals tv, wasmachine en koelkast – telt niet mee. Dit is omdat het energielabel alleen gaat over hoe energiezuinig de woning zelf is. Het energiegebruik op het energielabel is daarom niet hetzelfde als het elektriciteitsverbruik op uw energierekening.

Warmtebehoefte in de wintermaanden



De warmtebehoefte is de hoeveelheid warmte die gemiddeld per jaar nodig is om uw woning voldoende warm te krijgen. Een woning die goed geïsoleerd en kierdicht is en een energiezuinig ventilatiesysteem heeft, heeft een lage warmtebehoefte. **De warmtebehoefte van uw woning is 93,77 kWh per vierkante meter vloeroppervlakte.** Bij een warmtebehoefte van maximaal 45 kWh per vierkante meter vloeroppervlakte voldoet de woning aan de Standaard voor woningisolatie. Uw woning is dan in veel gevallen klaar voor de overstap naar een duurzame warmtevoorziening die warmte levert op ongeveer 50 graden in de woning, zoals warmtepompen.

Voldoet aan de Standaard voor woningisolatie?

ja nee

Risico op hoge binnentemperaturen in de zomermaanden



Het risico op hoge binnentemperaturen in uw woning in de zomermaanden is hoog. Maatregelen zoals buitenzonwering, zonwerende beglazing en dakisolatie beperken het risico op hoge binnentemperaturen.

Aandeel hernieuwbare energie



Het aandeel hernieuwbare energie dat u benut voor uw woning, is 0,0%. Hernieuwbare energie is afkomstig uit zon, biomassa, buitenlucht en bodem. Zonnepanelen, zonneboilers, warmtepompen en biomassaketels vergroten het aandeel hernieuwbare energie.

Indicatie energierekening

Prijspeil januari 2025

Onderstaande tabel geeft een indicatie van de energierekening per maand, gebaseerd op vergelijkbare woningen in Nederland. Uw energierekening wordt behalve door de energiezuinigheid van de woning ook door uw gedrag beïnvloed. Als u de verwarming veel aan hebt staan, veel warm water gebruikt en veel elektrische apparatuur in gebruik heeft, dan is uw energierekening hoger. Er is in de tabel daarom onderscheid gemaakt in laag, gemiddeld en hoog.

	G	F	E	D	C	B	A	A ⁺	A ⁺⁺	A ⁺⁺⁺	A ^{****}
Laag	€170	€170	€165	€150	€125	€110	€105	€95	€90	€85	€80
Gemiddeld	€250	€240	€230	€210	€195	€170	€160	€150	€140	€135	€130
Hoog	€355	€330	€310	€295	€280	€245	€230	€220	€210	€200	€190

Kenmerken en maatregelen

Op de voorkant van dit energielabel staat een samenvatting van de belangrijkste energetische kenmerken van uw woning. Op deze en de volgende pagina's vindt u een gedetailleerder overzicht van de isolatie en installaties in uw woning. Ook leest u welke energiebesparende maatregelen u nog kunt treffen. Bij de toelichting over isolatie, staat telkens een streefwaarde. Deze streefwaarde geeft aan naar welk isolatieniveau u kunt streven als u wilt gaan na-isoleren. Als u alle bouwdeelen isoleert tot de streefwaarde, dan hoeft u in de toekomst niet nog een keer te isoleren en wordt de Standaard voor woningisolatie ruimschoots gerealiseerd. Door het voldoen aan de Standaard zorgt u ervoor dat uw woning op de toekomst is voorbereid.

Op basis van de energetische kenmerken van uw woning is een aantal mogelijke maatregelen bepaald. Hiermee kunt u de energieprestatie van uw woning verbeteren. Let op: het gaat om mogelijk kosteneffectieve maatregelen. Of deze maatregelen daadwerkelijk verantwoord toegepast kunnen worden - uit oogpunt van bijvoorbeeld binnenklimaat, comfort, gezondheid, technische haalbaarheid en kosteneffectiviteit - is afhankelijk van de specifieke eigenschappen van uw woning. Een energiedeskundige kan u hier over adviseren.

Vaak is ook veel energiewinst te halen door het correct inregelen, gebruiken en onderhouden van uw woning en de installaties. Het zorgt, behalve voor een lager energiegebruik, ook voor een gezonder en comfortabeler binnenklimaat.

Isolatie

1 Gevels

Hieronder ziet u de oppervlakken en R_c -waarden (isolatiewaarden) van de gevels van uw woning. Hoe hoger de R_c -waarde, hoe beter de isolatie. Niet of slecht geïsoleerde delen zijn rood gemarkeerd.

Noord			Zuid		
Opp.	0	6 R_c	Opp.	0	6 R_c
23,9 m ²		1,25	20,5 m ²		1,25

Toelichting

Buitenmuren worden aangeduid als gevels. De isolatiewaarde van gevels wordt uitgedrukt in een R_c -waarde. Hoe hoger de R_c -waarde, hoe beter de isolatiewaarde. Een hogere isolatiewaarde houdt de warmte beter in de woning in de koude maanden. Hoe groter de oppervlakte van een gevel, hoe meer effect een goede of slechte isolatiewaarde zal hebben op de energetische kwaliteit van uw woning.

Dankzij goede gevelisolatie verliest uw woning minder warmte. U bespaart op uw energiekosten en vermindert de uitstoot van het broeikasgas CO₂. Ook zorgt goede gevelisolatie voor een verhoging van het comfort in de woning. De woning is gelijkmatiger warm doordat de muren minder kou afgeven.

In nieuwere woningen is een goede isolatie standaard aanwezig. Bij oudere woningen is er vaak sprake van een niet-geïsoleerde spouwmuur. In dat geval is spouwmuurisolatie een, in verhouding, goedkope manier om de gevel te isoleren. Met het na-isoleren van de spouw wordt een matige isolatiewaarde gehaald ($R_c = 1,0$ tot $1,7$ m²K/W). Er zijn ook andere mogelijkheden. Denk aan isolatie aan de binnenkant of de buitenkant van de gevel. Deze geven een betere isolatiewaarde, maar zijn ook duurder.

Hoogstwaarschijnlijk worden gevels maar één keer na-geïsoleerd. Het is dan verstandig om de gevels direct goed te isoleren. Isoleer daarom meteen richting de streefwaarde (R_c 6,0 m²K/W).

2 Gevelpanelen

Hieronder ziet u de oppervlakken en U-waarden (isolatiewaarden) van de gevelpanelen van uw woning. Hoe lager de U-waarde, hoe beter de isolatie. Niet of slecht geïsoleerde delen zijn rood gemarkeerd.

Zuid

Opp.	0	4	U
0,5 m ²			2,50

Meer informatie over energiebesparende maatregelen vindt u op www.verbeterjehuis.nl

Verbeteradvies: geïsoleerde gevelpanelen

In uw woning zijn (een deel van) de gevelpanelen nog niet geïsoleerd. Met geïsoleerde gevelpanelen kunt u de energieprestatie van uw woning verbeteren.

Toelichting

Gevelpanelen zijn dichte, ondoorzichtige vlakken die in een kozijn zitten. Gevelpanelen komen bijvoorbeeld voor onder ramen. Gevelpanelen worden ook wel vulpanelen genoemd. Bij het bepalen van de isolatiewaarde van gevelpanelen wordt gekeken naar de combinatie van het paneel en het kozijn waarin het paneel zit. De isolatiewaarde van de gevelpanelen wordt uitgedrukt in een U-waarde. Hoe lager de U-waarde, hoe beter de isolatie is. Geïsoleerde gevelpanelen houden de warmte beter in de woning in de winter. Hoe groter het gevelpaneel, hoe meer effect een goede of slechte isolatiewaarde heeft op de energetische kwaliteit van uw woning.

Met goed geïsoleerde gevelpanelen verliest uw woning minder warmte. U bespaart op uw energiekosten en vermindert de uitstoot van het broeikasgas CO₂. Zeker als er een radiator voor het gevelpaneel staat. Ook levert een goed geïsoleerd gevelpaneel een verhoging op van het comfort in de woning.

Als u de gevelpanelen vervangt, is het verstandig om te kiezen voor goed geïsoleerde panelen. **Isoleer daarom meteen richting de streefwaarde (U-waarde van 1,4 W/m²K).**

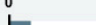
3 Daken

Hieronder ziet u de oppervlakken en R_c-waarden (isolatiewaarden) van de daken van uw woning. Hoe hoger de R_c-waarde, hoe beter de isolatie. Niet of slecht geïsoleerde delen zijn rood gemarkeerd.

Noord

Opp.	0	8	R _c
18,3 m ²			1,30

Zuid

Opp.	0	8	R _c
36,2 m ²			1,30

Toelichting

Daken kunnen bestaan uit horizontale of hellende delen. De bovenkant van een dakkapel wordt beschouwd als een dak. De isolatiewaarde van daken wordt uitgedrukt in een R_c-waarde. Hoe hoger de R_c-waarde, hoe beter de isolatiewaarde. Een hogere isolatiewaarde houdt de warmte beter in de woning in de winter. Met dakisolatie blijft vooral de bovenverdieping ook in de zomer koeler. Hoe groter het dak, hoe meer effect een goede of slechte isolatiewaarde heeft op de energetische kwaliteit van uw woning.

Dankzij goede dakisolatie verliest uw woning minder warmte. U bespaart op uw energiekosten en vermindert de uitstoot van het broeikasgas CO₂. Afhankelijk van het type dak, schuin dak met pannen of een plat dak, is isoleren aan de binnenkant of buitenkant mogelijk. Het juiste gebruik van dampremmende folie is daarbij een middel om vocht en houtrot in het dak te voorkomen.

3 Daken (vervolg)

Als uw dakbedekking aan vernieuwing toe is of u wilt het dak na-isoleren, isoleer dan meteen richting de streefwaarde (R_e 8,0 m²K/W).

5 Ramen

Hieronder ziet u de oppervlakken en U_w -waarden (isolatiewaarden) van de ramen van uw woning. Hoe lager de U_w -waarde, hoe beter de isolatie. Niet of slecht geïsoleerde delen zijn rood gemarkeerd.

Noord				Zuid			
Opp.	0	7	U_w	Opp.	0	7	U_w
1,7 m ²			1,80	5,2 m ²			1,80
1,1 m ²			1,80	2,0 m ²			2,90
1,0 m ²			2,90	1,7 m ²			1,80
0,8 m ²			1,80	0,7 m ²			1,80
0,6 m ²			2,90				
0,6 m ²			1,80				
0,6 m ²			2,90				
0,2 m ²			2,90				

Toelichting

Dit betreffen alle ramen aan de buitenzijde van uw woning. Ook een buitendeur met veel glas (denk aan een balkondeur of keukendeur) telt voor het energielabel als een raam. Bij het bepalen van de isolatiewaarde van ramen, wordt gekeken naar de combinatie van het glas met het kozijn. De isolatiewaarde van ramen wordt uitgedrukt in de U_w -waarde. Hoe lager de U_w -waarde, hoe beter de isolatie is. HR⁺⁺-glas en triple-glas hebben een lage U_w -waarde en houden de warmte beter in de woning dan enkel glas en gewoon dubbel glas. Hoe groter de oppervlakte van de ramen in uw woning, hoe meer effect een goede of slechte isolatiewaarde heeft op de energetische kwaliteit van uw woning.

Door goed isolerend glas, zoals HR⁺⁺-glas, vacuümglas of triple (3-voudig) glas, verliest uw woning minder warmte. U bespaart op uw energiekosten en vermindert de uitstoot van het broeikasgas CO₂. Ook verhoogt goed isolerend glas het comfort in de woning. U heeft geen tocht en kou bij de ramen en geen condens aan de binnenkant van het raam. Door goed isolerend glas hoort u ook minder geluid van buiten.

Als uw kozijnen aan vervanging toe zijn, is dat het ideale moment om de kozijnen en het glas in één keer goed te isoleren. Kies dan meteen voor een oplossing die richting de streefwaarde gaat (U_w van 1,0 W/m²K).

6 Buitendeuren

Hieronder ziet u de oppervlakken en U_d -waarden (isolatiewaarden) van de buitendeuren van uw woning. Hoe lager de U_d -waarde, hoe beter de isolatie. Niet of slecht geïsoleerde delen zijn rood gemarkeerd.

Noord			
Opp.	0	4	U_d
1,6 m ²			3,40

Meer informatie over energiebesparende maatregelen vindt u op www.verbeterjehuis.nl

6 Buitendeuren (vervolg)

Verbeteradvies: geïsoleerde buitendeur(en)

In uw woning zijn (een deel van) de buitendeuren nog niet geïsoleerd. Met een geïsoleerde buitendeur kunt u de energieprestatie van uw woning verbeteren.

Toelichting

Een buitendeur met weinig glas (zoals veel voordeuren) telt in het energie label als een buitendeur. Deuren met veel glas tellen voor het energie label als een raam. Bij het bepalen van de isolatiewaarde van buitendeuren, wordt gekeken naar de combinatie van de deur met het kozijn. De isolatiewaarde van buitendeuren wordt uitgedrukt in de U_g -waarde. Hoe lager de U_g -waarde, hoe beter de isolatie. Een geïsoleerde buitendeur houdt de warmte beter in de woning.

Met goed isolerende deuren verliest uw woning minder warmte. U bespaart op uw energiekosten en vermindert de uitstoot van het broeikasgas CO₂. Ook verhoogt een goed geïsoleerde deur het comfort in de woning. Belangrijk bij de plaatsing van een deur is dat deze in een geïsoleerd kozijn wordt gezet. Rondom de deur moet aan vier zijden een goede luchtdichting worden aangebracht.

Als u een buitendeur gaat vervangen, kies dan meteen voor een geïsoleerde buitendeur die richting de streefwaarde gaat (U_g van 1,4 W/m²K).

LET OP!

Besteed speciale aandacht aan kierdichting en ventilatie bij het isoleren van een woning

Om de overstap te kunnen maken naar duurzame warmtevoorzieningen, zoals bijvoorbeeld een warmtepomp, moet uw woning niet alleen goed geïsoleerd zijn, maar moet ook de luchtdichtheid van de woning in orde zijn. De luchtdichtheid wordt bepaald door kieren en naden waardoor warmte verloren gaat. Deze kieren en naden kunnen zitten bij de aansluiting van de ramen op de gevel, of bij de aansluiting van het dak op de gevel. Bij het verbeteren van de isolatie van vloeren, gevels, daken, ramen, deuren en/of panelen, is het belangrijk dat al deze onderdelen goed luchtdicht op elkaar aansluiten. Dit voorkomt warmteverlies en onaangename tocht. Door koude tocht zetten mensen de verwarming hoger en dat kost energie.

Als u kieren en naden dicht, komt er geen lucht van buiten meer de woning in. Dat voorkomt tocht. Maar de woning moet wel (op een gecontroleerde manier) frisse lucht binnen krijgen. Ventilatie is belangrijk voor de gezondheid en voorkomt vochtproblemen. Besteed bij de verbetering van de isolatie van de woning – en met name bij het dichtmaken van naden en kieren – ook aandacht aan voldoende ventilatie. Laat u hierover informeren door een expert. Denk bijvoorbeeld aan het plaatsen van winddrukgerегelde roosters of een ventilatie-unit met warmterugwinning.

Installaties

7 Verwarming

In de tabel hieronder staat welke toestellen in uw woning aanwezig zijn en welk gedeelte van de woning door die toestellen verwarmd wordt. In de meeste woningen is sprake van één verwarmings-toestel. Soms zijn er verschillende toestellen voor de verwarming van de woning.

Verwarmingstoestellen	Aangesloten opp.
HR-107 ketel	122,3 m ²

Meer informatie over energiebesparende maatregelen vindt u op www.verbeterjehuis.nl

Verbeteradvies: energiezuinig verwarmingstoestel voor verwarming en/of warm water

Is uw verwarmingsinstallatie aan vervanging toe? Dan kunt u het beste kiezen voor een energiezuinig en duurzaam systeem. Hieronder staat een aantal voorbeelden van energiezuinige systemen, ze variëren in hoe ze gebruik maken van duurzame energiebronnen. Elektriciteit als energiedrager is op dit moment ten dele duurzaam (een mix van groen en grijs), maar is op termijn duurzamer te maken.

Hybride warmtepomp

Wilt u uw woning verwarmen met minder aardgas, dan kan dat met een hybride warmtepomp. Deze bestaat uit een combinatie van een (bestaande) cv-ketel op aardgas en een warmtepomp op elektriciteit. De warmtepomp zorgt het grootste deel van de tijd voor warmte in de woning. De cv-ketel springt alleen bij als het buiten erg koud is en zorgt voor warm water in de woning. Een hybride warmtepomp is een prima tussenstap als uw woning goed, maar nog niet zeer goed, is geïsoleerd. En dus nog niet volledig klaar is voor aardgasvrij wonen.

Warmtepomp

Met een volledig elektrische warmtepomp heeft u geen aardgasaansluiting meer nodig voor verwarming van uw woning. Warmtepompen halen met een warmtewisselaar warmte uit de bronnen zoals lucht, bodem of grondwater, en hebben in vergelijking met elektrische kachels een hoog rendement. Een warmtepomp kan de woning verwarmen en warm water leveren. Doordat de warmtepomp werkt met een lage verwarmingstemperatuur, is deze alleen geschikt voor zeer goed geïsoleerde woningen. Hij wordt gecombineerd met vloer- of wandverwarming, convectoren of met radiatoren met voldoende capaciteit voor verwarmingswater met een lage temperatuur.

Warmtenet

Nog een alternatief waarbij geen aardgasaansluiting voor verwarming van uw woning nodig is, is een warmtenet. Dit heet ook wel stadsverwarming. Bij dit systeem wordt er direct warmte geleverd aan de woning. Door buizen die onder de grond liggen, gaat het warme water naar de woningen, waar het via een warmtewisselaar gebruikt wordt voor verwarming en warm water. Het afgekoelde water gaat weer terug naar de verwarmingscentrale die het dan weer opwarmt. Hier wordt warmte gemaakt van overgebleven warmte van industrieën, afvalverbranding en afvalwater, biomassa, geothermie of oppervlaktewater. De warmte die aan de woning geleverd wordt kan van een hoge of een lage temperatuur zijn, dat verschilt per warmtenet. Als het warmtenet warmte van een lage temperatuur levert, dan is het van belang dat uw woning goed geïsoleerd is, en dat de radiatoren, convectoren en/of vloerverwarming geschikt zijn voor verwarmingswater met een lage temperatuur. Liggen er al warmtenetten in uw stad of dorp? Of zijn er plannen om deze in de toekomst aan te leggen? Overweeg dan om op dat net aan te sluiten. In afwachting van de definitieve plannen kunt u al wel aan de slag met het verbeteren van de isolatie en het ventilatiesysteem in de woning.

8 Warm water

In de tabel hieronder is weergegeven welke warmwatertoestellen in **uw woning** aanwezig zijn. De meeste woningen hebben één warmwatertoestel. Soms is er sprake van meerdere verschillende toestellen die zorgen voor het warm water.

Warmwatertoestellen	Combitoestel
Douche met warmteterugwinning	Niet aanwezig

Verbeteradvies: warmteterugwinning uit douchewater

Met een douche-wtw gebruikt u de warmte van wegstromend douchewater om het koude water voor de douche alvast een beetje op te warmen. Het voorverwarmde water gaat naar de mengkraan van de douche en/of combitoestel. Hiermee bespaart u energie van uw warmwaterinstallatie. Om de warmte uit het douchewater terug te kunnen winnen, wordt in de afvoerpijp, douchebak of vloer van de inloopdouche een warmtewisselaar geplaatst.

Verbeteradvies: zonneboiler voor warm water en/of verwarming

Zonnecollectoren zetten de energie van de zon om in warm water. Een zonneboilerinstallatie bestaat uit verschillende onderdelen: zonnecollectoren op het dak, en een boilervat waarin het door de zon verwarmde water wordt opgeslagen. Een zonneboiler kan op jaarbasis gemiddeld de helft van het bad- en douchewater verwarmen. Een zonneboiler levert in de zomer bijna al het warme water. In de winter lukt dit niet en zorgt de cv-ketel, biomassaketel of warmtepomp voor warm water. Als de installatie groot genoeg is, kan het systeem ook worden aangesloten op het verwarmingssysteem. De opgevangen zonnewarmte kan dan ook worden gebruikt voor het (gedeeltelijk) verwarmen van de woning.

Meer informatie over energiebesparende maatregelen vindt u op www.verbeterjehuis.nl

10 Ventilatie

Ventilatie is belangrijk voor frisse lucht in de woning en de gezondheid van bewoners. In het overzicht hieronder staat wat voor ventilatiesysteem **uw woning** heeft. In oudere woningen is vaak geen mechanisch ventilatiesysteem aanwezig: ventileren gebeurt alleen door roosters boven het raam, of door het openen van (klep)ramen. Bij woningen gebouwd na 1975, zorgt vaak een ventilator voor het toe- en/of afvoeren van frisse lucht. Deze ventilator kan een energiezuinige gelijkstroomventilator zijn, of een minder zuinige wisselstroomventilator. In het overzicht ziet u ook of de warmte uit de ventilatielucht teruggewonnen wordt en wordt hergebruikt in de woning.

Type ventilatiesysteem	Warmte-terugwinning	Wisselstroom-ventilator	Aangesloten oppervlakte
Natuurlijke ventilatie via ramen en/of roosters	Nee	Nee	122,3 m ²

Meer informatie over energiebesparende maatregelen vindt u op www.verbeterjehuis.nl

Verbeteradvies: energie-efficiënt ventilatiesysteem

Ventilatie van de woning is nodig voor een gezond binnenklimaat, maar kost ook energie. Het is daarom verstandig om te zorgen voor een ventilatiesysteem dat voldoende ventileert én energiezuinig is. Hieronder vindt u voorbeelden van dergelijke systemen.

10 Ventilatie (vervolg)

Vraag-gestuurde mechanische afzuiging

Bij een vraag-gestuurd mechanisch ventilatiesysteem zuigt een ventilatie-unit lucht af uit de keuken, badkamer en toilet. CO₂-sensoren in de woonkamer en slaapkamers, en een luchtvochtigheids-sensor in de badkamer, meten continu de luchtkwaliteit. Ze bepalen op basis daarvan hoeveel lucht er moet worden afgevoerd. Op deze manier wordt de woning altijd voldoende geventileerd.

Op momenten dat er niemand aanwezig is, schakelt het systeem naar een lagere stand, waardoor het energiegebruik verlaagd wordt.

Ventilatie met warmteterugwinning

Een andere manier om energiezuiniger te ventileren, is door een ventilatiesysteem met warmteterugwinning toe te passen: per kamer of als systeem voor de hele woning. Zo'n systeem heeft twee ventilatoren. Eén ventilator zorgt dat er schone lucht de woning inkomt, de andere ventilator regelt de afvoer van vervuilde lucht naar buiten. Met een warmte-terugwin-unit in het ventilatiesysteem wordt de binnenkomende koude lucht opgewarmd met de warme lucht die naar buiten gaat. Dat gebeurt met een warmtewisselaar.

11 Koeling

Meer informatie over energiebesparende maatregelen vindt u op www.verbeterjehuis.nl

Heeft **uw woning** een mechanisch koelsysteem, dan staat dit vermeld in het overzicht hieronder. Het nadeel van woningen met koelsystemen is dat deze systemen energie gebruiken (en ook een slechter energielabel hebben dan woningen zonder koelsysteem). In plaats van het aanbrengen van een koelsysteem, kunt u beter maatregelen treffen om de zomerse zonnewarmte buiten te houden. Bijvoorbeeld door het aanbrengen van buitenzonwering, overstekken of zonwerende beglazing.

Koeltoestellen	Aangesloten oppervlakte
Geen koeling	n.v.t.

12 Zonnepanelen

In het overzicht hieronder staat de omvang van het zonnepanelensysteem van **uw woning** aangegeven (uitgedrukt in de oppervlakte en het totale wattpiekvermogen). Hoe groter het systeem, des te meer elektriciteit ermee opgewekt kan worden. Daarbij is de oriëntatie van de panelen van grote invloed: hoe meer direct zonlicht op de panelen valt, hoe hoger de opbrengst.

Wattpiekvermogen	Oriëntatie	Oppervlakte
Geen zonnepanelen	n.v.t.	n.v.t.

Verbeteradvies: zonnepanelen voor elektriciteitsopwekking

Zonnepanelen - ook wel PV-panelen genoemd - zetten de energie van de zon om in elektriciteit.

Een PV-systeem bestaat uit panelen die (meestal) op een dak geplaatst worden, en een omvormer die in de woning staat. De zonnepanelen kunnen zowel op platte als schuine daken worden geplaatst. Plaats zonnepanelen bij voorkeur op het zuiden zodat ze zoveel mogelijk zonlicht opvangen. Maar ook met een andere oriëntatie is een goede opbrengst te halen. Voorkom gedeeltelijke beschaduwning van panelen - anders loopt de opbrengst terug.

Meer informatie over energiebesparende maatregelen vindt u op www.verbeterjehuis.nl

Twijfels of klachten?

Bent u eigenaar van de woning? Neem dan eerst contact op met de energieadviseur als u het niet eens bent met uw energielabel. U kunt dan uitleggen waarom u het niet eens bent met uw energielabel. Mogelijk krijgt u een nieuwe opname of wijziging in de bestaande opname. Komt u er met uw energieadviseur niet uit? Neem dan contact op met de certificaathouder die het label geregistreerd heeft. De naam van de certificaathouder staat op de eerste pagina van dit energielabel. Vindt u dat de certificaathouder uw melding niet goed afhandelt? Neem dan contact op met de certificerende instelling. Deze instelling controleert de certificaathouder. De naam vindt u ook op de eerste pagina van dit energielabel.

Bent u huurder? Twijfelt u als huurder of het geregistreerde energielabel wel klopt? Neem dan contact op met de verhuurder. De verhuurder kan dan contact opnemen met de certificaathouder om de melding te behandelen. Vindt u dat uw verhuurder uw melding niet goed behandelt en heeft het energielabel invloed op uw huurprijs? Dan kunt u de Huurcommissie inschakelen.

Meer informatie

Dit energielabel is afgegeven door Rijksdienst voor Ondernemend Nederland. Dit energielabel kunt u altijd verifiëren op www.zoekjeenergielabel.nl, www.ep-online.nl of in MijnOverheid. De genoemde besparingsmogelijkheden zijn maatregelen die op dit moment in de meeste gevallen kosteneffectief zijn, of dit binnen de geldigheidsduur van het energielabel kunnen worden. Op www.verbeterjehuis.nl kunt u een indicatie krijgen hoeveel bovenstaande maatregelen kosten en wat zij u opleveren aan energiebesparing. Of de genoemde maatregelen daadwerkelijk verantwoord toegepast kunnen worden uit oogpunt van bijvoorbeeld comfort, gezondheid, kosten e.d., is afhankelijk van de huidige specifieke eigenschappen van uw woning. Er kunnen daarom geen rechten worden ontleend aan deze informatie. U wordt altijd geadviseerd om hiervoor professioneel advies in te winnen.

Dit document is digitaal ondertekend. U kunt de echtheid van het document controleren. Hoe dat in zijn werk gaat leest u op www.ep-online.nl/ControlerenEchtheid.

Vragenlijst over het appartement inclusief VvE-checklist

Vragenlijst voor de verkoop van een appartementsrecht inclusief VvE-checklist



Vragenlijst over het appartement inclusief VvE-checklist

Nederlandse Coöperatieve vereniging van Makelaars en Taxateurs in onroerende goederen NVM U.A.

Versie 2023

Vragenlijst voor de verkoop van een appartement inclusief de VvE-checklist

Indien u dat nodig vindt, kunt u nadere informatie geven aan het einde van deze vragenlijst of bij de tekst. Als u twijfelt over de juiste beantwoording of als u een vraag niet begrijpt, zet dan een vraagteken voor de vraag. Neem vervolgens zo snel mogelijk contact op met uw NVM-makelaar. Indien de vraag niet van toepassing is kunt u deze doorhalen. Een kopie van de vragenlijst over het appartement wordt verstrekt aan de koper. Tevens wordt doorgaans een kopie van de vragenlijst als bijlage aan de koopakte gehecht.

Doel vragenlijst

De vragenlijst geeft vorm, inhoud en structuur aan de mededelingsplicht van verkoper. De mededelingsplicht strekt niet verder dan dat u als verkoper ten tijde van het sluiten van de overeenkomst aan de koper meedeelt wat u bekend is omtrent de woning. De vragenlijst beoogt geen garanties te geven, maar heeft een informatief karakter.

Doorgaans de meeste vragen uit de vragenlijst kunt u beantwoorden met 'ja', 'nee' of 'niet bekend'. De open vragen zijn voorzien van een tekstveld. Hier kunt u zelf uw antwoord formuleren. Als u geen antwoord kunt geven op de vraag, dan kunt u aangeven dat het antwoord u niet bekend is.

Gegevens over het appartement:

Adres te verkopen appartement: Winkelwaard 6, 1824 HL Alkmaar

1. Bijzonderheden

- a Zijn er nadat u het appartement in eigendom hebt gekregen nog andere, eventuele aanvullende notariële of onderhandse akten opgesteld met betrekking tot het appartement? ja nee

Zo ja, welke? :

- b Zijn er mondelinge of schriftelijke afspraken gemaakt over aangrenzende percelen? niet bekend ja nee
(Denk hierbij ook aan regelingen voor het gebruik van een poort, schuur, garage, tuin, overeenkomsten met meerdere burens, toezeggingen, erfafscheidingen.)

Zo ja, welke zijn dat? :

- c Wijken de huidige terreinafscheidingen af van de kadastrale eigendomsgrenzen? niet bekend ja nee
(Denk hierbij ook aan strookjes grond van de gemeente die u in gebruik heeft, of grond van u die gebruikt wordt door de burens.)

Zo ja, waaruit bestaat die afwijking? :

- d Is een gedeelte van uw appartement, schuur, garage of schutting gebouwd op grond van de burens of andersom? niet bekend ja nee

Zo ja, graag nader toelichten: :

- e Heeft u grond van derden in gebruik? niet bekend ja nee

Zo ja, welke grond? :

- f Rusten er voor zover u weet 'bijzondere lasten en beperkingen' op het appartement? ja nee
(Bijzondere lasten en beperkingen kunnen privaatrechtelijke beperkingen zijn zoals (lijdende)

Vragenlijst over het appartement inclusief VvE-checklist

erfdienstbaarheden (bijvoorbeeld een recht van overpad), kwalitatieve verplichtingen, kettingbedingen, vruchtgebruik, voorkeursrecht (bijvoorbeeld een eerste recht van koop), opstalrecht, erfpacht, huurkoop. Het kan ook gaan om publiekrechtelijke beperkingen zoals een aanschrijving van de gemeente in het kader van een illegale verbouwing.)

- Zo ja, welke? :
- g Is de Wet voorkeursrecht gemeenten van toepassing? ja nee
- h Is er een anti-speculatiebeding en/of zelfbewoningsplicht van toepassing op het appartement? ja nee
- Zo ja, hoe lang nog? :
- i Is er sprake van een beschermd stads- of dorpsgezicht of loopt er een procedure tot aanwijzing daartoe? ja nee
- Is er sprake van een gemeentelijk-, provinciaal-of rijksmonument of loopt er een procedure tot aanwijzing daartoe? ja nee
- Is er volgens het bestemmingsplan sprake van een beeldbepalend of karakteristiek object? ja nee
- j Is er sprake (geweest) van ruilverkaveling? ja nee
- Zo ja, moet u hiervoor ruilverkavelingsrente betalen? ja nee
- Zo ja, hoeveel en voor hoe lang? Bedrag: €.....
- Duur: :
- k Is er sprake van onteigening? ja nee
- l Is het appartement of de grond geheel of gedeeltelijk verhuurd of bij anderen in gebruik? ja nee
- Zo ja: Is er een huurcontract/ gebruiksovereenkomst? ja nee
- Indien er geen contract of overeenkomst is, beschrijf :
hieronder wat (mondeling) met de huurder/ gebruiker is afgesproken:
- Welk gedeelte is verhuurd/ in gebruik gegeven? :
- Welke delen vallen onder gezamenlijk gebruik? :
- Welke zaken zijn van de huurder en mag hij :
verwijderen bij ontruiming?
(Bijvoorbeeld geiser, keuken, lampen)
- Heeft de huurder een waarborgsom gestort? ja nee
- Zo ja, hoeveel? €.....
- Heeft u nog andere afspraken met de huurders gemaakt? ja nee
- Zo ja, welke? :
- m Behoort de gebruikte berging (of een andere ruimte zoals een garage en/of parkeerplaats) ook volgens de splitsingsakte en de splitsingstekening bij het appartement? n.v.t ja nee
- (Het komt regelmatig voor dat een in gebruik zijnde berging/garage/parkeerplaats*

Vragenlijst over het appartement inclusief VvE-checklist

niet de berging is die volgens de splitsingsakte en de splitsingstekening bij het appartement hoort. Men heeft om wat voor reden dan ook de berging geruimd. Het is van belang om de berging/garage/parkeerplaats welke conform de splitsingsakte en de splitsingstekening bij het appartement hoort te verkopen)

- n Is er over het appartement een geschil/procedure gaande, al dan niet bij de rechter, huurcommissie of een andere instantie? ja nee
(bijvoorbeeld onteigening/kwesties met burens, zoals erfdiensbaarheden, recht van overpad, erfafscheidingen e.d.)

Zo ja, welke is/zijn dat? :

- o Is er bezwaar gemaakt tegen de waardebeschikking WOZ? ja nee

Zo ja, toelichting: :

- p Zijn er door de overheid of nutsbedrijven verbeteringen of herstellingen voorgeschreven of aangekondigd die nog niet naar behoren zijn uitgevoerd? ja nee

Zo ja, welke? :

- q Zijn er in het verleden subsidies of premies verstrekt die bij verkoop van het appartement voor een deel kunnen worden teruggevorderd? ja nee

Zo ja, welke? :

- r Is het appartement onbewoonbaar verklaard of in het verleden ooit onbewoonbaar verklaard geweest? ja nee

Zo ja, waarom? :

- s Is er bij verkoop sprake van een omzetbelastingheffing? ja nee
(Bijvoorbeeld omdat het een voormalig bedrijfsonroerendgoed is, of een appartement met praktijkgedeelte, of omdat u pas ingrijpend verbouwd hebt.)

Zo ja, waarom? :

- t Hoe gebruikt u het appartement nu? : Woning
(Bijvoorbeeld voor bewoning, praktijk, winkel, opslag.)

Is dat gebruik volgens de splitsingsakte toegestaan? ja nee

Is dat gebruik volgens de gemeente toegestaan? ja nee

Zo nee, heeft de gemeente dit strijdige gebruik wel eens bij u aangekaart? ja nee

Hoe heeft de gemeente dit strijdige gebruik bij u aangekaart? :

2. Gevels

- a Is er bij het appartement sprake (geweest) van vochtdoorslag of aanhoudend vochtige plekken op de gevels? ja nee

Zo ja, waar? :

- b Zijn er bij het appartement (gerepareerde) scheuren/beschadigingen in/aan de gevels aanwezig? ja nee

Vragenlijst over het appartement inclusief VvE-checklist

- Zo ja, waar? :
- c Zijn de gevels bij het appartement tijdens de bouw geïsoleerd? niet bekend ja nee
- Zo nee, zijn de gevels daarna (deels) geïsoleerd? niet bekend ja nee
- Zo ja, wanneer heeft de isolatie van de gevels plaatsgevonden en met welk isolatiemateriaal? :
- Heeft u een certificaat of bewijs van het na-isoleren? ja nee
- Is er sprake van volledige isolatie? niet bekend ja nee
- Zo nee, welke delen van de gevels zijn er niet geïsoleerd? :
- d Zijn de gevels bij het appartement ooit gereinigd? niet bekend ja nee
- Zo ja, volgens welke methode en wanneer? :

3. Dak(en)

- a Hoe oud zijn de daken van het appartementencomplex ongeveer? Platte daken: : Geen platte daken aanwezig.
- Overige daken: : Dak is in 2020 vervangen.
- b Heeft u last van daklekkages (gehad)? ja nee
- Zo ja, waar? : Op zolder. Dit was vóór de vervanging van het dak, omstreeks 2010. Is toen verholpen.
- c Zijn er in het verleden in het appartement gebreken geconstateerd aan de dakconstructie zoals scheve, doorbuigende, krakende, beschadigde en/of aangetaste dakdelen? ja nee
- Zo ja, waar? :
- d Is het dak van het appartementencomplex al eens (gedeeltelijk) vernieuwd c.q. gerepareerd? ja nee
- Zo ja, welk (gedeelte van het) dak en waarom? : Schuin dak is in 2020 vervangen.
- e Is het dak van het appartementencomplex tijdens de bouw geïsoleerd? Platte daken: niet bekend ja nee
- Overige daken: niet bekend ja nee
- Zo nee, is het dak daarna geïsoleerd? Platte daken: niet bekend ja nee
- Overige daken: niet bekend ja nee
- Zo ja, wanneer heeft de isolatie plaatsgevonden en met welk isolatiemateriaal? : Onbekend
- Heeft u een certificaat of bewijs van het na-isoleren? ja nee
- Is er sprake van volledige isolatie? Platte daken: niet bekend ja nee
- Overige daken: niet bekend ja nee

Vragenlijst over het appartement inclusief VvE-checklist

- Zo nee, welke delen zijn er niet geïsoleerd? :
- f Zijn de regenwaterafvoeren van het appartement lek of verstopt? ja nee
- Zo ja, toelichting: :
- g Zijn de dakgoten lek of verstopt? ja nee
- Zo ja, toelichting: :

4. Kozijnen, ramen en deuren

- a Van welk materiaal zijn de buitenkozijnen gemaakt? : Hout
(bijvoorbeeld hout, kunststof of aluminium of een andersoortig materiaal)
- b Wanneer zijn de buitenkozijnen, ramen en deuren van het appartement voor het laatst geschilderd? : 2012
- Is dit gebeurd door een erkend schildersbedrijf? ja nee
- Zo ja, door wie? : Onbekend
- c Functioneren alle schamieren en sloten in het appartement? ja nee
- Zo nee, toelichting: :
- d Zijn voor alle afsluitbare deuren, ramen etc. sleutels aanwezig? ja nee
- Zo nee, voor welke deuren, ramen etc. niet? :
- e Is er sprake van isolerende beglazing in het appartement? ja nee
- Zo ja, welk type glas? : HR/HR++
(bijvoorbeeld HR, HR+, HR++ of HR+++; zie de glasspanning waarin doorgaans staat vermeld welke type glas er is geplaatst)
- Is er sprake van isolerende beglazing in het gehele appartement? ja nee
- Zo nee, welke ramen zijn niet geïsoleerd? :
- f Is er bij de isolerende beglazing sprake van condensvorming tussen het glas? ja nee
(Denk aan lekkende ruiten.)
- Zo ja, waar? :

5. Vloeren, plafonds en wanden

- a Is er in het appartement sprake (geweest) van vochtdoorslag of optrekkend vocht op vloeren, plafonds en/of wanden? ja nee
- Zo ja, waar? :
- b Is er in het appartement sprake (geweest) van schimmelvorming op de vloeren, plafonds en/of wanden? ja nee
- Zo ja, waar? :

Vragenlijst over het appartement inclusief VvE-checklist

- c Zijn er in het appartement (gerepareerde) of (verborgen) scheuren en/of beschadigingen in/aan vloeren, plafonds en/of wanden aanwezig? ja nee

Zo ja, waar? :

- d Hebben zich in het verleden in het appartement problemen voorgedaan met de afwerkingen? ja nee
(Bijvoorbeeld loszittend tegelwerk, loslatend behang of spuitwerk, holklinkend of loszittend stucwerk, etc)

Zo ja, waar? :

- e Is er in het appartement sprake (geweest) van gebreken aan de vloerconstructie, zoals scheve, doorbuigende, krakende, beschadigde en/of aangetaste vloerdelen? ja nee

Zo ja, waar? :

- f Is er in het appartement sprake van vloerisolatie? niet bekend ja nee

Zo ja, wanneer heeft de isolatie van de vloer plaatsgevonden en met welk isolatiemateriaal? : Ondervloer laminaat

Heeft u een certificaat of bewijs van het na-isoleren? ja nee

Is er sprake van volledige isolatie? niet bekend ja nee

Zo nee, welke delen zijn er niet geïsoleerd? :

6. Fundering, kruipruimte en kelder

- a Is er in het appartement sprake (geweest) van gebreken aan de fundering? niet bekend ja nee

Zo ja, waar? :

- b Is de kruipruimte van het appartement toegankelijk? ja nee

Is de kruipruimte droog? meestal ja nee

Zo nee of meestal, toelichting: :

- c Is er sprake van vochtdoorslag door de kelderwand? soms ja nee

Zo ja of soms, toelichting: :

- d Is de grondwaterstand in de afgelopen jaren waarneembaar gewijzigd of is er sprake van wateroverlast geweest? ja nee

Zo ja, heeft dit tot problemen geleid in de vorm van water in de kruipruimte c.q. kelder? n.v.t ja nee

Zo nee, tot wat voor andere problemen heeft dit geleid? :

7. Installaties

- a Wat voor warmte-installatie(s) is/zijn er aanwezig in het appartement? : CV-ketel

(bijvoorbeeld cv-installatie, WTW-systeem, WKO-systeem, blokverwarming, (hybride) warmtepomp, airconditioning, zonneboiler, elektrische boiler,

Vragenlijst over het appartement inclusief VvE-checklist

pelletkachel dan wel een andere installatie)

- Is/zijn de installatie(s) eigendom? ja nee
- Zo nee, toelichting: _____ :
(bijvoorbeeld de installatie(s) is/ zijn gehuurd of geleased. Tevens huur-/leaseprijs vermelden)
- Merk van de installatie(s): _____ : Intergas
- Type(nummer) van de installatie(s): _____ : Kombi Kompakt HR
- Installatiedatum van de installatie(s): _____ : Onbekend, voor 2010
- Op welke datum is/zijn deze installatie(s) voor het laatst onderhouden? _____ : Oktober 2023
- Is het onderhoud uitgevoerd door een erkend bedrijf? ja nee
- Zo ja, door wie? _____ : Klimaat Beheer Noord Holland
- b Zijn er de afgelopen tijd zaken opgevallen ten aanzien van de installatie(s)? ja nee
(bijvoorbeeld de cv-installatie moet meer dan 1 keer per jaar bijgevuld worden of de installatie functioneert niet goed)
- Zo ja, wat is u opgevallen? _____ :
- c Zijn er radiatoren die niet warm worden? ja nee
- Zo ja, welke? _____ :
- d Zijn er radiatoren of (water)leidingen die lekken? ja nee
- Zo ja, waar en welke? _____ :
- e Zijn er radiatoren of (water)leidingen die ooit zijn bevroren? ja nee
- Zo ja, waar? _____ :
- f Heeft u vloerverwarming in het appartement? ja nee
- Zo ja, betreft dit elektrische vloerverwarming, vloerverwarming met warm water of anders? ja nee
- Elektrisch: _____
- warm water: _____ ja nee
- overig, namelijk _____ :
- Waar bevindt zich de elektrische vloerverwarming? _____ :
- Waar bevindt zich de vloerverwarming met warm water? _____ :
- Waar bevindt zich de overige vloerverwarming? _____ :
- g Zijn er vertrekken die niet (goed) warm worden? ja nee
- Zo ja, welke? _____ :

Vragenlijst over het appartement inclusief VvE-checklist

- h Heeft het appartementencomplex zonnepanelen? ja nee
- In welk jaar zijn de zonnepanelen geplaatst? Jaar: :
- Waarvoor wordt de energie die wordt opgewekt gebruikt? : 0
(Bijvoorbeeld voor de privé-gedeeltes van de bewoners of voor de gemeenschappelijke ruimten)
- i In welk jaar zijn voor het laatst de aanwezige schoorsteenkanalen/rookgasafvoeren geveegd/gereinigd? : Onbekend
- j Wanneer heeft u de aanwezige schoorsteenkanalen voor het laatst gebruikt?
- Is de trek van aanwezige schoorsteenkanalen goed? niet bekend ja nee
- k Zijn er onderdelen van de elektrische installatie vernieuwd? niet bekend ja nee
(onder de elektrische installatie wordt verstaan alle elektra leidingen/ schakelaars stopcontacten, meterkast e.d.)
- Zo ja, wanneer en welke onderdelen? : Nieuwe groepenkast in 2010
- Zijn er gebreken aan de (technische) installaties? niet bekend ja nee
- Zo ja, welke? :
- l Is er een laadpaal aanwezig voor een elektrische auto? ja nee
- Zo ja, waar bevindt deze zich? :
- Blijft deze achter? : nader overeen te komen n.v.t ja nee
- m Is er mechanische ventilatie of een soortgelijk systeem aanwezig? ja nee
- Zo ja, functioneert dit systeem naar behoren? ja nee
- Zo nee, toelichting: :
- Wanneer is dit systeem voor het laatst onderhouden?: Vervangen
- Hoe oud is dit systeem ongeveer? : Vervangen in 2022
- n Is er een domoticasysteem of een soortgelijk systeem aanwezig? ja nee
(Een domoticasysteem bedient de verwarming, verlichting, verwarming, audio, ventilatie e.d. automatisch)
- Zo ja, functioneert dit systeem naar behoren? ja nee
- Zo nee, toelichting: :
- Hoe oud is dit systeem ongeveer? :
- o Zijn er rookmelders op iedere verdieping aanwezig? ja nee
- Zo ja, hoe oud zijn de rookmelders ongeveer? : 6 jaar oud

Vragenlijst over het appartement inclusief VvE-checklist

8. Sanitair, riolering en keuken

- a Zijn er in het appartement beschadigingen aan wastafels, douche, bad, toiletten, gootstenen en kranen? ja nee

Zo ja, welke? : Putjes in de badkuip en wastafel in de badkamer.

- b Hoe oud is de badkamer ongeveer? : Badkamer zelf van voor 2010.
Wastafel is van 2010.
Vloertegels gelegd en zwevend toilet aangebracht rond 2015.

- c Lopen de afvoeren van wastafels, douche, bad, toiletten, gootstenen en kranen in het appartement goed door? ja nee

Zo nee, welke niet? :

- d Is het appartement aangesloten op het gemeentelijke riool? ja nee

- e Zijn er in het appartement gebreken (geweest) aan de riolering, zoals breuken, stankoverlast, lekkages, etc.? ja nee

Zo ja, welke? :

- f Is er een andere voorziening, zoals een septictank, beerput of dergelijk aanwezig? niet bekend ja nee

Zo ja, wat is er aanwezig en hoe dient dit te worden onderhouden? :

- g Van welk jaar dateert de keukenopstelling ongeveer? : 2010

- h Van welk jaar dateert de inbouwapparatuur ongeveer? : 2010

Functioneert alle inbouwapparatuur? ja nee

Zo nee, welk inbouwapparaat functioneert niet? : Vaatwasser

- i Heeft u een kokend water kraan? ja nee
(bijvoorbeeld een Quooker kraan of een soortgelijke kraan)

Zo ja, functioneert deze kraan naar behoren en hoe oud is deze kraan ongeveer? :

9. Diversen

- a Wat is het bouwjaar van het appartement? : 1977

- b Zijn er asbesthoudende materialen in het appartement aanwezig? niet bekend ja nee
(bijvoorbeeld asbest zeil, een asbestplaat die onder en/of achter de CV ketel is geplaatst, asbesthoudend isolatiemateriaal om de verwarmingsbuis, asbesthoudend koord bij oude cv-ketels/gaskachels, asbestgolfplaten e.d.)

Zo ja, welke en waar? : Vermoedelijk asbesthoudend materiaal om rioleringsbuis

- c Blijft er in het appartement zeil achter, al dan niet vastgelijmd, dat is aangeschaft tussen 1955 en 1982? niet bekend ja nee

- d Is er sprake van loden leidingen in het appartement? niet bekend ja nee

Zo ja, waar? :

Vragenlijst over het appartement inclusief VvE-checklist

- e Is er een Japanse duizendknoop aanwezig in de (gemeenschappelijke)tuin?
(Een Japanse duizendknoop is een exotische plant, welke moeilijk te verwijderen is. De sterke wortelstokken en stengels van de Japanse duizendknoop zijn in staat om schade te veroorzaken aan gebouwen, leidingen en wegen) niet bekend ja nee
- f Heeft u elders lekkages gehad?
(dus los van het dak/ sanitair/ riolering) niet bekend ja nee
- g Is de grond van het appartementencomplex verontreinigd? niet bekend ja nee
- Zo ja, is er een onderzoeksrapport? n.v.t ja nee
- Zo ja, heeft de gemeente/provincie een onderzoeks- of saneringsbevel opgelegd? n.v.t ja nee
- h Is er een olietank aanwezig of aanwezig geweest? niet bekend ja nee
- Zo ja, is deze gesaneerd/verwijderd? n.v.t ja nee
- Als deze is gesaneerd, waar is de olietank op het perceel gesitueerd? :
- Is er een Kiwa-certificaat aanwezig? n.v.t ja nee
- i Is er sprake van overlast door ongedierte in of (rond)om het appartement?
(Denk aan muizen, ratten, kakkerlakken, etc.) ja nee
- Zo ja, waar? :
- j Is het appartement aangetast door houtworm, boktor, ander ongedierte of zwam? niet bekend ja nee
- Zo ja, waar? :
- Zo ja, is deze aantasting al eens behandeld? n.v.t ja nee
- Zo ja, wanneer? :
- Zo ja, door welk bedrijf? :
- k Is er in het appartement sprake van chlorideschade (betonrot)?
(betonrot komt vooral voor in kruipruimtes van panden gebouwd tussen 1965 en 1981 die voorzien zijn van betonnen vloerelementen van het merk Kwaaitaal of Manta. Ook andere beton- elementen - bijvoorbeeld balkons - kunnen aangetast zijn.) niet bekend ja nee
- Zo ja, waar? :
- l Hebben er in het appartement verbouwingen en/of bijbouwingen plaatsgevonden? ja nee
- Zo ja, welke ver-/bijbouwingen? :
- Zo ja, in welk jaartal? :
- Zo ja, door welk bedrijf zijn deze uitgevoerd? :
- m Zijn er in het appartement verbouwingen of uitbreidingen uitgevoerd zonder daartoe benodigde omgevingsvergunning (voorheen bouwvergunning)? niet bekend ja nee
- Zo ja, welke? :

Vragenlijst over het appartement inclusief VvE-checklist

- n Zijn er verbouwingen of uitbreidingen uitgevoerd zonder daartoe benodigde toestemming van de VvE? niet bekend ja nee
Zo ja, welke? :
- o Is er sprake van glasvezel internet? niet bekend ja nee
- p Bent u in het bezit van een definitief energieprestatiecertificaat/energielabel? ja nee
Zo ja, welke label? : Energielabel A

10. Vaste lasten

- a Hoeveel betaalde u voor de laatste aanslag onroerendezaakbelasting? € 183,-
Belastingjaar? : 2026
- b Wat is de WOZ-waarde? € 343.000,-
Peiljaar? : 2025
- c Hoeveel betaalde u voor de laatste aanslag waterschapslasten? € 345,-
Belastingjaar? : 2026
- d Hoeveel betaalde u voor de laatste aanslag gemeentelijke belastingen? € 493,-
(zoals rioolheffing en afvalstoffenheffing e.d.)
Belastingjaar? : 2026
- e Welke voorschotbedragen betaalt u maandelijks aan de nutsbedrijven? Gas: € 100,-
Elektra: € 60,-
Water: €.....
Stadsverwarming: €.....
Anders: :
Te weten: €.....
Wat is uw jaarverbruik voor gas/ elektriciteit en water? Gas (m³): 690
Elektriciteit hoog (kWh):
Elektriciteit laag (kWh):
Elektriciteit totaal (kWh): 2280
Water (m³):
Stadsverwarming (GJ):
Anders:
Met hoeveel bewoners bewoonde u de woning? Aantal: 1

Vragenlijst over het appartement inclusief VvE-checklist

f Zijn er lease- en/of huurkoopcontracten? ja nee
(Bijvoorbeeld keuken, kozijnen, cv-ketel, etc.)

Zo ja, welke? :

Zijn deze contracten overdraagbaar op de koper? ja nee
Let op! Veel lease- en huurkoopcontracten zijn niet langer overdraagbaar op een koper. Neem hiervoor contact op met de betreffende leverancier.

Hoe lang lopen de contracten nog en wat is de eventuele afkoopsom? Afkoopsom: €.....

Duur: :

g Als er sprake is van erfpacht of opstalrecht hoe hoog is dan de canon per jaar? €.....

Heeft u alle canons betaald? n.v.t ja nee

Is de canon afgekocht? n.v.t ja nee

Zo ja, tot wanneer? :

h Heeft u alle gemeentelijke belastingen die u verschuldigd bent al betaald? ja nee

Zijn er variabele bedragen voor gemeenschappelijke poorten, inritten of terreinen? ja nee

Zo ja, hoe hoog? :

Zo ja, waarvoor? :

i Heeft u, om in de straat te parkeren, een parkeervergunning nodig? ja nee

Hoeveel parkeervergunningen kunnen er maximaal worden aangevraagd? :

Wat zijn de kosten voor deze parkeervergunning per jaar? €.....

11. Garanties

a Zijn er lopende onderhoudscontracten en/of garantieregelingen overdraagbaar aan de koper? ja nee
(Zoals dakbedekking, cv-installatie, dubbele beglazing, etc.)

Zo ja, welke? :

12. De VvE en onderlinge verhoudingen

a Is de VvE ingeschreven in het Handelsregister (Kamer van koophandel)? ja nee

Inschrijvingsnummer Kamer van Koophandel: : 37156804

b Uit hoeveel appartementsrechten bestaat de VvE? : 107

c Is er een eigenaar met 50% of meer dan 50% van het aantal stemmen? ja nee

d Breukdeel van het aandeel in het appartementencomplex: Woning: : 132/10575

Berging: :

Parkeerplaats: :

Vragenlijst over het appartement inclusief VvE-checklist

e Aantal stemmen voor dit appartement: : 10 van 1071

13. De bestuurder(s) ('het bestuur')

- a Is er een professionele bestuurder? ja nee
- b Zo nee, is de bestuurder lid van de VvE? n.v.t ja nee

Toelichting:

Vroeger was de wettelijke term voor bestuurder: administrateur. Het bestuur beheert de middelen en zorgt voor uitvoering van de besluiten van de vergadering

14. De vergadering van eigenaars

- a Wordt er ten minste eenmaal per jaar vergaderd? ja nee
- b Zijn er notulen en/of schriftelijke besluiten en actielijsten van de laatste twee vergaderingen beschikbaar? ja nee
- c Lopen er procedures tot vernietiging van besluiten? ja nee
- Zo ja, om welke besluiten gaat het? :

15. Verzekeringen

- a Is er een collectieve opstalverzekering? ja nee
- b Is daar een 'appartementenclausule' in opgenomen? ja nee
- c Is er een collectieve wettelijke aansprakelijkheidsverzekering? ja nee

Toelichting:

Een appartementenclausule voorkomt dat appartementseigenaren de dupe worden van het doen of (na)laten van een van hen. De clausule bepaalt dat een verzekeraar geen uitkering mag weigeren als de schade ontstaan is door eigen schuld van één van de verzekerden.

16. Het reservefonds, meerjarenonderhoudsplan (MJOP) en bijdrage VvE

- a Is er een reservefonds? ja nee
- Hoe hoog is het reservefonds en wat is de peildatum? Bedrag: € 369.916,-
- Datum: 31-12-2025
- b Is er een meerjarenonderhoudsplan aanwezig? ja nee
- Hoe oud is het meerjarenonderhoudsplan en welke periode bestrijkt het plan? Jaar: : Opgemaakt in 2023 en bestrijkt 15 jaar.
- Periode: : 2024-2038
- c Zo nee, hoe wordt vastgesteld wat moet worden gereserveerd voor groot onderhoud? :
- d Te betalen maandelijkse bijdrage is in totaal: € 252,-
- Waarvan:
- Exploitatiekosten (servicekosten) € 113,-

Vragenlijst over het appartement inclusief VvE-checklist

- Reservering voor onderhoud € 139,-
- Stookkosten (voorschot) € 0,-
- e Zijn er eenmalige en/of incidentele bijdragen verschuldigd? ja nee
- Zo ja, waarvoor, wat is het bedrag en wanneer moeten deze worden betaald? :
- Bedrag: €.....
- Te voldoen per:
- f Zijn alle aan de VvE verschuldigde bedragen betaald? ja nee
- Zo nee, welke niet? :

Toelichting:

16a, b en c: Sinds 1 januari 2018 is de Wet verbeteren functioneren VvE's in werking getreden. Het is sindsdien verplicht voor VvE's om jaarlijks een bedrag te reserveren voor groot onderhoud. De hoogte van dit bedrag is gebaseerd op een meerjarenonderhoudsplan (MJOP) van ten hoogste vijf jaar oud dat een periode van tien jaar beslaat of is gelijk aan 0,5% van de herbouwwaarde van het gebouw per jaar. Een meerjarenonderhoudsplan zoals hier bedoeld voldoet bovendien ten minste aan de volgende criteria:

- het ligt schriftelijk vast;
- het bevat een onderhouds-, herstel-, respectievelijk vervangingscyclus voor de gemeenschappelijke delen, zoals dragende constructies, vloeren, daken, afvoeren, installaties en kozijnen;
- de kosten voor onderhoud, herstel, respectievelijk vervanging van de onderdelen zijn aangegeven.

17. Nadere informatie

- a Overige zaken :
(Overige zaken die de koper naar uw mening moet weten)

Vragenlijst over het appartement inclusief VvE-checklist

INFORMATIEF KARAKTER VRAGENLIJST

De vragenlijst geeft vorm, inhoud en structuur aan de mededelingsplicht van verkoper. De mededelingsplicht strekt niet verder dan dat verkoper ten tijde van het sluiten van de overeenkomst aan de koper meedeelt wat hem bekend is omtrent het appartement. De vragenlijst beoogt geen garanties te geven, maar heeft een informatief karakter.

ONDERTEKENING

Verkoper(s) verklaart/verklaren alle hem/haar bekende feiten te hebben vermeld in dit formulier. Verkoper is zich ervan bewust dat hij/zij bij een niet juiste en/of volledige vermelding van feiten het risico loopt om aansprakelijk gesteld te worden door de koper. Verkoper verklaart het appartement tot de eigendomsoverdracht op een manier te zullen bewonen en onderhouden welke in het maatschappelijk verkeer als gebruikelijk wordt beschouwd.

Ondergetekende(n) verkla(a)r(t)(en) voorgaande vragen volledig en naar waarheid te hebben ingevuld:

Naam:
Plaats:
Datum:

Naam:
Plaats:
Datum:

Handtekening:

Handtekening:

Gegevens NVM-makelaar

Kantoornaam: Van der Borden Vastgoedprofessionals
Adresgegevens: Kennemerstraatweg 181, 1814 GH Alkmaar
Telefoonnummer: 072 514 10 00
E-mailadres: alkmaar@vanderborden.nl

Lijst van zaken



Persoonlijke gegevens

Adres te verkopen woning:

Winkelwaard 6, 1824 HL Alkmaar

Datum:

08-05-2026

Voor de onderstaande zaken -ongeacht of ze roerend dan wel onroerend zijn- geldt dat ze soms wel en soms niet in de woning achterblijven. De lijst is bedoeld om duidelijkheid te scheppen om discussies achteraf te voorkomen.

	Blijft achter	Gaat mee	Kan worden overgenomen	N.v.t.
Woning				
Interieur				
Verlichting, te weten:				
- Inbouwspots/dimmers	<input checked="" type="checkbox"/>	<input type="checkbox"/>	<input type="checkbox"/>	<input type="checkbox"/>
- Opbouwspots/armaturen/lampen/dimmers	<input type="checkbox"/>	<input type="checkbox"/>	<input type="checkbox"/>	<input checked="" type="checkbox"/>
- Losse (hang)lampen	<input type="checkbox"/>	<input checked="" type="checkbox"/>	<input type="checkbox"/>	<input type="checkbox"/>
-	<input type="checkbox"/>	<input type="checkbox"/>	<input type="checkbox"/>	<input checked="" type="checkbox"/>
-	<input type="checkbox"/>	<input type="checkbox"/>	<input type="checkbox"/>	<input checked="" type="checkbox"/>
(Losse) kasten, legplanken, te weten:				
-	<input checked="" type="checkbox"/>	<input type="checkbox"/>	<input type="checkbox"/>	<input type="checkbox"/>
-	<input type="checkbox"/>	<input type="checkbox"/>	<input type="checkbox"/>	<input checked="" type="checkbox"/>
Raamdecoratie/zonwering binnen, te weten:				
- Gordijnrails	<input type="checkbox"/>	<input type="checkbox"/>	<input type="checkbox"/>	<input checked="" type="checkbox"/>
- Gordijnen	<input type="checkbox"/>	<input type="checkbox"/>	<input type="checkbox"/>	<input checked="" type="checkbox"/>
- Overgordijnen	<input type="checkbox"/>	<input type="checkbox"/>	<input type="checkbox"/>	<input checked="" type="checkbox"/>
- Vitrages	<input type="checkbox"/>	<input type="checkbox"/>	<input type="checkbox"/>	<input checked="" type="checkbox"/>
- Rolgordijnen	<input checked="" type="checkbox"/>	<input type="checkbox"/>	<input type="checkbox"/>	<input type="checkbox"/>
- Lamellen	<input type="checkbox"/>	<input type="checkbox"/>	<input type="checkbox"/>	<input checked="" type="checkbox"/>
- Jaloezieën	<input type="checkbox"/>	<input type="checkbox"/>	<input type="checkbox"/>	<input checked="" type="checkbox"/>
- (Losse) horren/rolhorren	<input checked="" type="checkbox"/>	<input type="checkbox"/>	<input type="checkbox"/>	<input type="checkbox"/>
-	<input type="checkbox"/>	<input type="checkbox"/>	<input type="checkbox"/>	<input checked="" type="checkbox"/>
-	<input type="checkbox"/>	<input type="checkbox"/>	<input type="checkbox"/>	<input checked="" type="checkbox"/>
Vloerdecoratie, te weten:				
- Vloerbedekking	<input type="checkbox"/>	<input type="checkbox"/>	<input type="checkbox"/>	<input checked="" type="checkbox"/>
- Parketvloer	<input type="checkbox"/>	<input type="checkbox"/>	<input type="checkbox"/>	<input checked="" type="checkbox"/>
- Houten vloer(delen)	<input type="checkbox"/>	<input type="checkbox"/>	<input type="checkbox"/>	<input checked="" type="checkbox"/>
- Laminaat	<input checked="" type="checkbox"/>	<input type="checkbox"/>	<input type="checkbox"/>	<input type="checkbox"/>
- Plavuizen	<input type="checkbox"/>	<input type="checkbox"/>	<input type="checkbox"/>	<input checked="" type="checkbox"/>
-	<input type="checkbox"/>	<input type="checkbox"/>	<input type="checkbox"/>	<input checked="" type="checkbox"/>
-	<input type="checkbox"/>	<input type="checkbox"/>	<input type="checkbox"/>	<input checked="" type="checkbox"/>
(Voorzet) openhaard met toebehoren	<input type="checkbox"/>	<input type="checkbox"/>	<input type="checkbox"/>	<input checked="" type="checkbox"/>
Allesbrander	<input type="checkbox"/>	<input type="checkbox"/>	<input type="checkbox"/>	<input checked="" type="checkbox"/>
Houtkachel	<input type="checkbox"/>	<input type="checkbox"/>	<input type="checkbox"/>	<input checked="" type="checkbox"/>
(Gas)kachels	<input type="checkbox"/>	<input type="checkbox"/>	<input type="checkbox"/>	<input checked="" type="checkbox"/>

Lijst van zaken



	Blijft achter	Gaat mee	Kan worden overgenomen	N.v.t.
Designradiator(en)	<input type="checkbox"/>	<input type="checkbox"/>	<input type="checkbox"/>	<input checked="" type="checkbox"/>
Radiatorafwerking	<input type="checkbox"/>	<input type="checkbox"/>	<input type="checkbox"/>	<input checked="" type="checkbox"/>
Overige, te weten:				
- Spiegelwanden	<input type="checkbox"/>	<input type="checkbox"/>	<input type="checkbox"/>	<input checked="" type="checkbox"/>
- Schilderij ophangstelsysteem	<input type="checkbox"/>	<input checked="" type="checkbox"/>	<input type="checkbox"/>	<input type="checkbox"/>
-	<input type="checkbox"/>	<input type="checkbox"/>	<input type="checkbox"/>	<input checked="" type="checkbox"/>
-	<input type="checkbox"/>	<input type="checkbox"/>	<input type="checkbox"/>	<input checked="" type="checkbox"/>
-	<input type="checkbox"/>	<input type="checkbox"/>	<input type="checkbox"/>	<input checked="" type="checkbox"/>
-	<input type="checkbox"/>	<input type="checkbox"/>	<input type="checkbox"/>	<input checked="" type="checkbox"/>
Keuken				
Keukenblok (met bovenkasten)	<input checked="" type="checkbox"/>	<input type="checkbox"/>	<input type="checkbox"/>	<input type="checkbox"/>
Keuken (inbouw)apparatuur, te weten:				
- Kookplaat	<input checked="" type="checkbox"/>	<input type="checkbox"/>	<input type="checkbox"/>	<input type="checkbox"/>
- (Gas) fornuis	<input type="checkbox"/>	<input type="checkbox"/>	<input type="checkbox"/>	<input checked="" type="checkbox"/>
- Afzuigkap	<input checked="" type="checkbox"/>	<input type="checkbox"/>	<input type="checkbox"/>	<input type="checkbox"/>
- Magnetron	<input type="checkbox"/>	<input checked="" type="checkbox"/>	<input type="checkbox"/>	<input type="checkbox"/>
- Oven	<input checked="" type="checkbox"/>	<input type="checkbox"/>	<input type="checkbox"/>	<input type="checkbox"/>
- Combi-oven/combimagnetron	<input type="checkbox"/>	<input type="checkbox"/>	<input type="checkbox"/>	<input checked="" type="checkbox"/>
- Koelkast	<input type="checkbox"/>	<input type="checkbox"/>	<input type="checkbox"/>	<input checked="" type="checkbox"/>
- Vriezer	<input type="checkbox"/>	<input type="checkbox"/>	<input type="checkbox"/>	<input checked="" type="checkbox"/>
- Koel-vriescombinatie	<input checked="" type="checkbox"/>	<input type="checkbox"/>	<input type="checkbox"/>	<input type="checkbox"/>
- Vaatwasser	<input checked="" type="checkbox"/>	<input type="checkbox"/>	<input type="checkbox"/>	<input type="checkbox"/>
- Quooker	<input type="checkbox"/>	<input type="checkbox"/>	<input type="checkbox"/>	<input checked="" type="checkbox"/>
- Koffiezetapparaat	<input type="checkbox"/>	<input checked="" type="checkbox"/>	<input type="checkbox"/>	<input type="checkbox"/>
- Vriezer zolder	<input type="checkbox"/>	<input type="checkbox"/>	<input checked="" type="checkbox"/>	<input type="checkbox"/>
- Koelkast onder trap	<input type="checkbox"/>	<input type="checkbox"/>	<input checked="" type="checkbox"/>	<input type="checkbox"/>
Keukenaccessoires, te weten:				
-	<input type="checkbox"/>	<input type="checkbox"/>	<input type="checkbox"/>	<input checked="" type="checkbox"/>
-	<input type="checkbox"/>	<input type="checkbox"/>	<input type="checkbox"/>	<input checked="" type="checkbox"/>
-	<input type="checkbox"/>	<input type="checkbox"/>	<input type="checkbox"/>	<input checked="" type="checkbox"/>
-	<input type="checkbox"/>	<input type="checkbox"/>	<input type="checkbox"/>	<input checked="" type="checkbox"/>
-	<input type="checkbox"/>	<input type="checkbox"/>	<input type="checkbox"/>	<input checked="" type="checkbox"/>
-	<input type="checkbox"/>	<input type="checkbox"/>	<input type="checkbox"/>	<input checked="" type="checkbox"/>
-	<input type="checkbox"/>	<input type="checkbox"/>	<input type="checkbox"/>	<input checked="" type="checkbox"/>
-	<input type="checkbox"/>	<input type="checkbox"/>	<input type="checkbox"/>	<input checked="" type="checkbox"/>
Sanitair/sauna				
Toilet met de volgende toebehoren:				
- Toilet	<input checked="" type="checkbox"/>	<input type="checkbox"/>	<input type="checkbox"/>	<input type="checkbox"/>
- Toiletrolhouder	<input checked="" type="checkbox"/>	<input type="checkbox"/>	<input type="checkbox"/>	<input type="checkbox"/>
- Toiletborstel(houder)	<input checked="" type="checkbox"/>	<input type="checkbox"/>	<input type="checkbox"/>	<input type="checkbox"/>
- Fontein	<input checked="" type="checkbox"/>	<input type="checkbox"/>	<input type="checkbox"/>	<input type="checkbox"/>

Lijst van zaken



	Blijft achter	Gaat mee	Kan worden overgenomen	N.v.t.
-	<input type="checkbox"/>	<input type="checkbox"/>	<input type="checkbox"/>	<input checked="" type="checkbox"/>
-	<input type="checkbox"/>	<input type="checkbox"/>	<input type="checkbox"/>	<input checked="" type="checkbox"/>
Badkamer met de volgende toebehoren:				
- Ligbad	<input checked="" type="checkbox"/>	<input type="checkbox"/>	<input type="checkbox"/>	<input type="checkbox"/>
- Jacuzzi/whirlpool	<input type="checkbox"/>	<input type="checkbox"/>	<input type="checkbox"/>	<input checked="" type="checkbox"/>
- Douche (cabine/scherm)	<input checked="" type="checkbox"/>	<input type="checkbox"/>	<input type="checkbox"/>	<input type="checkbox"/>
- Stoomdouche (cabine)	<input type="checkbox"/>	<input type="checkbox"/>	<input type="checkbox"/>	<input checked="" type="checkbox"/>
- Wastafel	<input checked="" type="checkbox"/>	<input type="checkbox"/>	<input type="checkbox"/>	<input type="checkbox"/>
- Wastafelmeubel	<input checked="" type="checkbox"/>	<input type="checkbox"/>	<input type="checkbox"/>	<input type="checkbox"/>
- Planchet	<input checked="" type="checkbox"/>	<input type="checkbox"/>	<input type="checkbox"/>	<input type="checkbox"/>
- Toiletkast	<input type="checkbox"/>	<input type="checkbox"/>	<input type="checkbox"/>	<input checked="" type="checkbox"/>
- Toilet	<input checked="" type="checkbox"/>	<input type="checkbox"/>	<input type="checkbox"/>	<input type="checkbox"/>
- Toiletrolhouder	<input checked="" type="checkbox"/>	<input type="checkbox"/>	<input type="checkbox"/>	<input type="checkbox"/>
- Toiletborstel(houder)	<input checked="" type="checkbox"/>	<input type="checkbox"/>	<input type="checkbox"/>	<input type="checkbox"/>
- Spiegelkast	<input checked="" type="checkbox"/>	<input type="checkbox"/>	<input type="checkbox"/>	<input type="checkbox"/>
-	<input type="checkbox"/>	<input type="checkbox"/>	<input type="checkbox"/>	<input checked="" type="checkbox"/>
Sauna met toebehoren				
	<input type="checkbox"/>	<input type="checkbox"/>	<input type="checkbox"/>	<input checked="" type="checkbox"/>
<u>Exterieur/Installaties/Veiligheid/Energiebesparing</u>				
Schotel/antenne	<input type="checkbox"/>	<input type="checkbox"/>	<input type="checkbox"/>	<input checked="" type="checkbox"/>
Brievenbus	<input type="checkbox"/>	<input type="checkbox"/>	<input type="checkbox"/>	<input checked="" type="checkbox"/>
Kluis	<input type="checkbox"/>	<input type="checkbox"/>	<input type="checkbox"/>	<input checked="" type="checkbox"/>
(Voordeur)bel	<input checked="" type="checkbox"/>	<input type="checkbox"/>	<input type="checkbox"/>	<input type="checkbox"/>
Alarminstallatie	<input type="checkbox"/>	<input type="checkbox"/>	<input type="checkbox"/>	<input checked="" type="checkbox"/>
(Veiligheids)sloten en overige inbraakpreventie	<input checked="" type="checkbox"/>	<input type="checkbox"/>	<input type="checkbox"/>	<input type="checkbox"/>
Rookmelders	<input checked="" type="checkbox"/>	<input type="checkbox"/>	<input type="checkbox"/>	<input type="checkbox"/>
(Klok)thermostaat	<input type="checkbox"/>	<input checked="" type="checkbox"/>	<input type="checkbox"/>	<input type="checkbox"/>
Airconditioning	<input type="checkbox"/>	<input type="checkbox"/>	<input type="checkbox"/>	<input checked="" type="checkbox"/>
Warmwatervoorziening, te weten:				
- CV-installatie	<input checked="" type="checkbox"/>	<input type="checkbox"/>	<input type="checkbox"/>	<input type="checkbox"/>
- Boiler	<input type="checkbox"/>	<input type="checkbox"/>	<input type="checkbox"/>	<input checked="" type="checkbox"/>
- Geiser	<input type="checkbox"/>	<input type="checkbox"/>	<input type="checkbox"/>	<input checked="" type="checkbox"/>
-	<input type="checkbox"/>	<input type="checkbox"/>	<input type="checkbox"/>	<input checked="" type="checkbox"/>
-	<input type="checkbox"/>	<input type="checkbox"/>	<input type="checkbox"/>	<input checked="" type="checkbox"/>
-	<input type="checkbox"/>	<input type="checkbox"/>	<input type="checkbox"/>	<input checked="" type="checkbox"/>
Screens	<input type="checkbox"/>	<input type="checkbox"/>	<input type="checkbox"/>	<input checked="" type="checkbox"/>
Rolluiken	<input type="checkbox"/>	<input type="checkbox"/>	<input type="checkbox"/>	<input checked="" type="checkbox"/>
Zonwering buiten	<input type="checkbox"/>	<input type="checkbox"/>	<input type="checkbox"/>	<input checked="" type="checkbox"/>
-	<input type="checkbox"/>	<input type="checkbox"/>	<input type="checkbox"/>	<input checked="" type="checkbox"/>
-	<input type="checkbox"/>	<input type="checkbox"/>	<input type="checkbox"/>	<input checked="" type="checkbox"/>
-	<input type="checkbox"/>	<input type="checkbox"/>	<input type="checkbox"/>	<input checked="" type="checkbox"/>

Lijst van zaken



	Blijft achter	Gaat mee	Kan worden overgenomen	N.v.t.
Isolatievoorzieningen (voorzetramen/radiatorfolie etc.), te weten:				
- Radiatorfolie	<input checked="" type="checkbox"/>	<input type="checkbox"/>	<input type="checkbox"/>	<input type="checkbox"/>
-	<input type="checkbox"/>	<input type="checkbox"/>	<input type="checkbox"/>	<input checked="" type="checkbox"/>
Telefoonaansluiting/intemetaansluiting	<input checked="" type="checkbox"/>	<input type="checkbox"/>	<input type="checkbox"/>	<input type="checkbox"/>
Veiligheidsschakelaar wasautomaat	<input type="checkbox"/>	<input type="checkbox"/>	<input type="checkbox"/>	<input checked="" type="checkbox"/>
Waterslot wasautomaat	<input type="checkbox"/>	<input type="checkbox"/>	<input type="checkbox"/>	<input checked="" type="checkbox"/>
Zonnepanelen	<input type="checkbox"/>	<input type="checkbox"/>	<input type="checkbox"/>	<input checked="" type="checkbox"/>
Oplaadpunt elektrische auto	<input type="checkbox"/>	<input type="checkbox"/>	<input type="checkbox"/>	<input checked="" type="checkbox"/>
	<input type="checkbox"/>	<input type="checkbox"/>	<input type="checkbox"/>	<input checked="" type="checkbox"/>
	<input type="checkbox"/>	<input type="checkbox"/>	<input type="checkbox"/>	<input checked="" type="checkbox"/>
Tuin				
<i>Inrichting</i>				
Tuinaanleg/bestrating	<input type="checkbox"/>	<input type="checkbox"/>	<input type="checkbox"/>	<input checked="" type="checkbox"/>
Bepanting	<input type="checkbox"/>	<input type="checkbox"/>	<input type="checkbox"/>	<input checked="" type="checkbox"/>
Rek balkon + grote plantenbak	<input checked="" type="checkbox"/>	<input type="checkbox"/>	<input type="checkbox"/>	<input type="checkbox"/>
<i>Verlichting/installaties</i>				
Buitenverlichting	<input type="checkbox"/>	<input checked="" type="checkbox"/>	<input type="checkbox"/>	<input type="checkbox"/>
Tijd- of schemerschakelaar/bewegingsmelder	<input type="checkbox"/>	<input type="checkbox"/>	<input type="checkbox"/>	<input checked="" type="checkbox"/>
	<input type="checkbox"/>	<input type="checkbox"/>	<input type="checkbox"/>	<input checked="" type="checkbox"/>
<i>Bebouwing</i>				
Tuinhuis/buitenberging	<input type="checkbox"/>	<input type="checkbox"/>	<input type="checkbox"/>	<input checked="" type="checkbox"/>
Kasten/werkbank in tuinhuis/berging	<input type="checkbox"/>	<input type="checkbox"/>	<input type="checkbox"/>	<input checked="" type="checkbox"/>
(Broei)kas	<input type="checkbox"/>	<input type="checkbox"/>	<input type="checkbox"/>	<input checked="" type="checkbox"/>
	<input type="checkbox"/>	<input type="checkbox"/>	<input type="checkbox"/>	<input checked="" type="checkbox"/>
	<input type="checkbox"/>	<input type="checkbox"/>	<input type="checkbox"/>	<input checked="" type="checkbox"/>
<i>Overig</i>				
Overige tuin, te weten:				
- (Sier)hek	<input type="checkbox"/>	<input type="checkbox"/>	<input type="checkbox"/>	<input checked="" type="checkbox"/>
- Vlaggenmast(houder)	<input type="checkbox"/>	<input type="checkbox"/>	<input type="checkbox"/>	<input checked="" type="checkbox"/>
-	<input type="checkbox"/>	<input type="checkbox"/>	<input type="checkbox"/>	<input checked="" type="checkbox"/>
-	<input type="checkbox"/>	<input type="checkbox"/>	<input type="checkbox"/>	<input checked="" type="checkbox"/>

Lijst van zaken



Overig

Zijn er zaken die geen eigendom zijn van verkoper omdat er sprake is van een leasecontract of huurcontract. Zo ja, neemt verkoper de zaak mee of wordt het betreffende contract overgenomen?

	Ja	Nee	Gaat mee	Moet worden overgenomen
CV	<input type="checkbox"/>	<input checked="" type="checkbox"/>	<input type="checkbox"/>	<input type="checkbox"/>
Boiler	<input type="checkbox"/>	<input checked="" type="checkbox"/>	<input type="checkbox"/>	<input type="checkbox"/>
Zonnepanelen	<input type="checkbox"/>	<input checked="" type="checkbox"/>	<input type="checkbox"/>	<input type="checkbox"/>
-	<input type="checkbox"/>	<input checked="" type="checkbox"/>	<input type="checkbox"/>	<input type="checkbox"/>
-	<input type="checkbox"/>	<input checked="" type="checkbox"/>	<input type="checkbox"/>	<input type="checkbox"/>
-	<input type="checkbox"/>	<input checked="" type="checkbox"/>	<input type="checkbox"/>	<input type="checkbox"/>
-	<input type="checkbox"/>	<input checked="" type="checkbox"/>	<input type="checkbox"/>	<input type="checkbox"/>
Bijlage(n) over te nemen contracten:				
-				
-				

Voor akkoord,

De opdrachtgever/verkoper,
(en echtgeno(o)t(e)/partner)

plaats en datum:

Koper,
(en echtgeno(o)t(e)/partner)

plaats en datum:

Informatie

Algemeen

Disclaimer einde verkoopbrochure

Deze informatie is door ons met de nodige zorgvuldigheid samengesteld. Onzerzijds wordt echter geen enkele aansprakelijkheid aanvaard voor enige onvolledigheid, onjuistheid of anderszins, dan wel de gevolgen daarvan. Alle opgegeven maten en oppervlakten kunnen soms afwijken.

Onderzoeks- en meldingsplicht

De verkoper is nadrukkelijk gevraagd bij hem bekende gebreken te melden.

Koper heeft zijn eigen onderzoekplicht naar alle zaken die voor hem of haar van belang zijn. Met betrekking tot deze woning zijn wij de makelaar van verkoper. Wij adviseren u zelf ook een deskundige (NVM-)makelaar in te schakelen die u begeleidt bij het aankoopproces. Indien u specifieke wensen heeft omtrent de woning, adviseren wij u deze tijdig kenbaar te maken aan uw aankopend makelaar en hiernaar een bouwkundig onderzoek te laten doen. Indien u geen deskundige vertegenwoordiger inschakelt, acht u zich volgens de wet deskundige genoeg om alle zaken die van belang zijn te kunnen overzien. Van toepassing zijn de NVM voorwaarden.

De koopovereenkomst is pas bindend indien deze schriftelijk (ondertekend door beide partijen) is aangegaan. Bij aankoop van de woning zal van de koper een waarborgsom of bankgarantie worden verlangd ter hoogte van 10% van de koopsom.

Wij wijzen u erop dat in het algemeen bij woningen en/of bijgebouwen gebouwd voor 1994 asbesthoudende materialen verwerkt kunnen zijn. Bij eventuele verwijdering van asbesthoudende materialen dienen, op van milieu- wetgeving, speciale maatregelen te worden genomen. Om hier een goede inventarisatie van te krijgen raden wij u aan om altijd een bouwkundig onderzoek te laten doen door een externe partij.

Indien de woning gebouwd is vóór 1990 wordt de volgende ouderdomsclausule in de koopovereenkomst opgenomen:

Het is koper bekend, dat indien de onroerende zaak meer dan 10 jaar of ouder is, de eisen die aan de bouwkwaliteit gesteld mogen worden aanzienlijk lager liggen dan bij nieuwe woningen. In afwijking van artikel 5.3 van deze koopakte en artikel 7:17 lid 1 en 2 BW komt het geheel of ten dele ontbreken van een of meer eigenschappen van de onroerende zaak voor normaal en bijzonder gebruik en het eventueel anderszins niet beantwoorden van de zaak aan de overeenkomst voor rekening en risico van koper.

Een koopovereenkomst is pas rechtsgeldig ná ondertekening. Een mondelinge overeenstemming tussen de particuliere verkoper en de particuliere koper is niet rechtsgeldig. Met andere woorden: er is geen koop.

Er is pas sprake van een rechtsgeldige koop als de particuliere verkoper en de particuliere koper de koopovereenkomst hebben ondertekend. Dit vloeit voort uit artikel 7:2 Burgerlijk Wetboek.

Een bevestiging van de mondelinge overeenstemming per e-mail of een toegestuurd concept van de koopovereenkomst wordt overigens niet gezien als een 'ondertekende koopovereenkomst'.



Wat is de kracht van Van der Borden?

- Reeds 93 jaar ervaring als vastgoedprofessional;
- een enorm netwerk dat bestaat uit tevreden opdrachtgevers, collega's en relaties;
- deskundigheid, betrokkenheid, zelfs 's avonds en in het weekend;
- de Vastgoedprofessionals van Van der Borden zijn enthousiast en ervaren;
- Van der Borden Makelaardij is zeer actief in de markt en verkoopt al ruim 92 jaar veel woningen in Alkmaar en omgeving;
- Van der Borden Makelaardij werkt samen met u. Alle stappen worden in onderling overleg met u uitgevoerd. Uiteraard wordt u steeds op de hoogte gehouden van de afspraken voor bezichtiging;
- maximaal verkoopresultaat, uw belang staat altijd voorop;
- kantoor met professionals voor Woning- en Bedrijfsmakelaardij en Huur & Beheer;
- meerdere kantoren met mooie etalages op goede locaties in de regio.

Profiteer ook van de kracht van Van der Borden!



HEEFT U EEN VRAAG? NEEM CONTACT MET ONS OP!
Kennemerstraatweg 181, 1814 GH Alkmaar Tel. 072 514 10 00
alkmaar@vanderborden.nl www.vanderborden.nl