



voorgevel
1 : 100



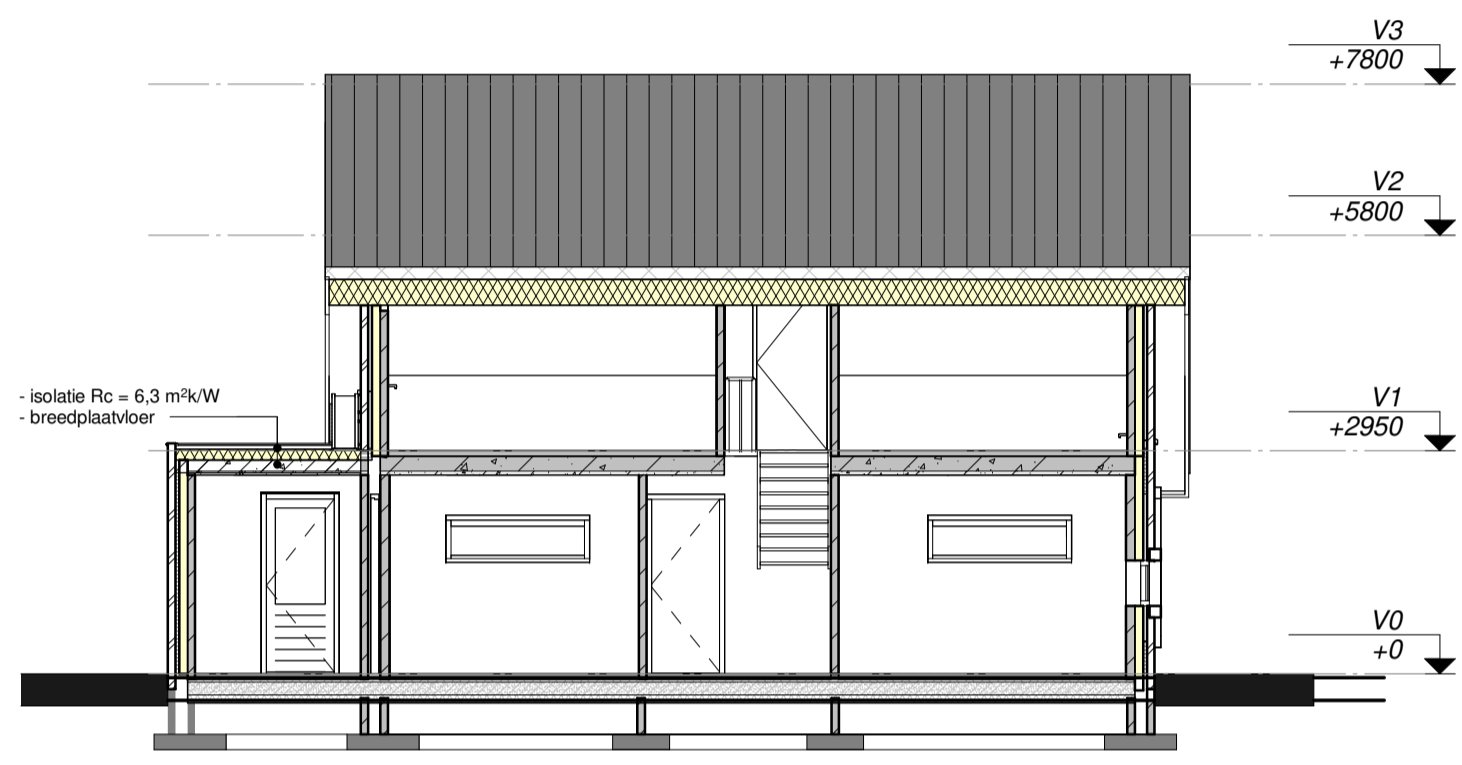
rechtergevel
1 : 100



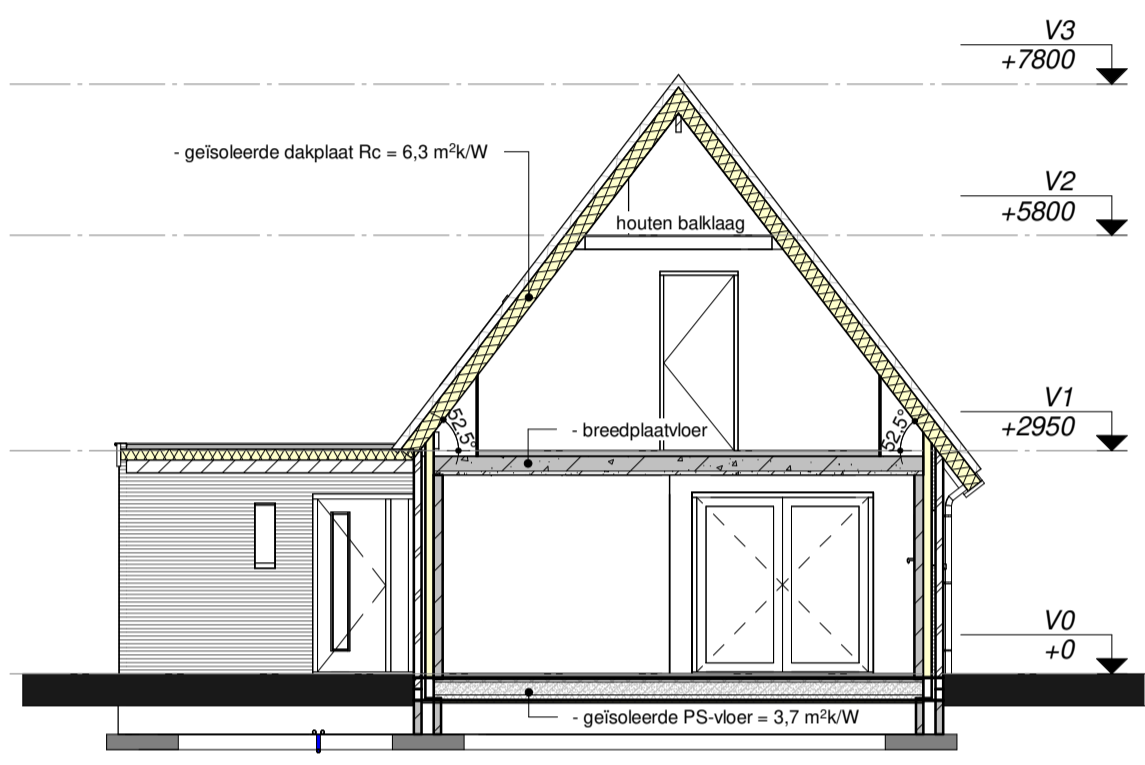
achtergevel
1 : 100



linkergevel
1 : 100



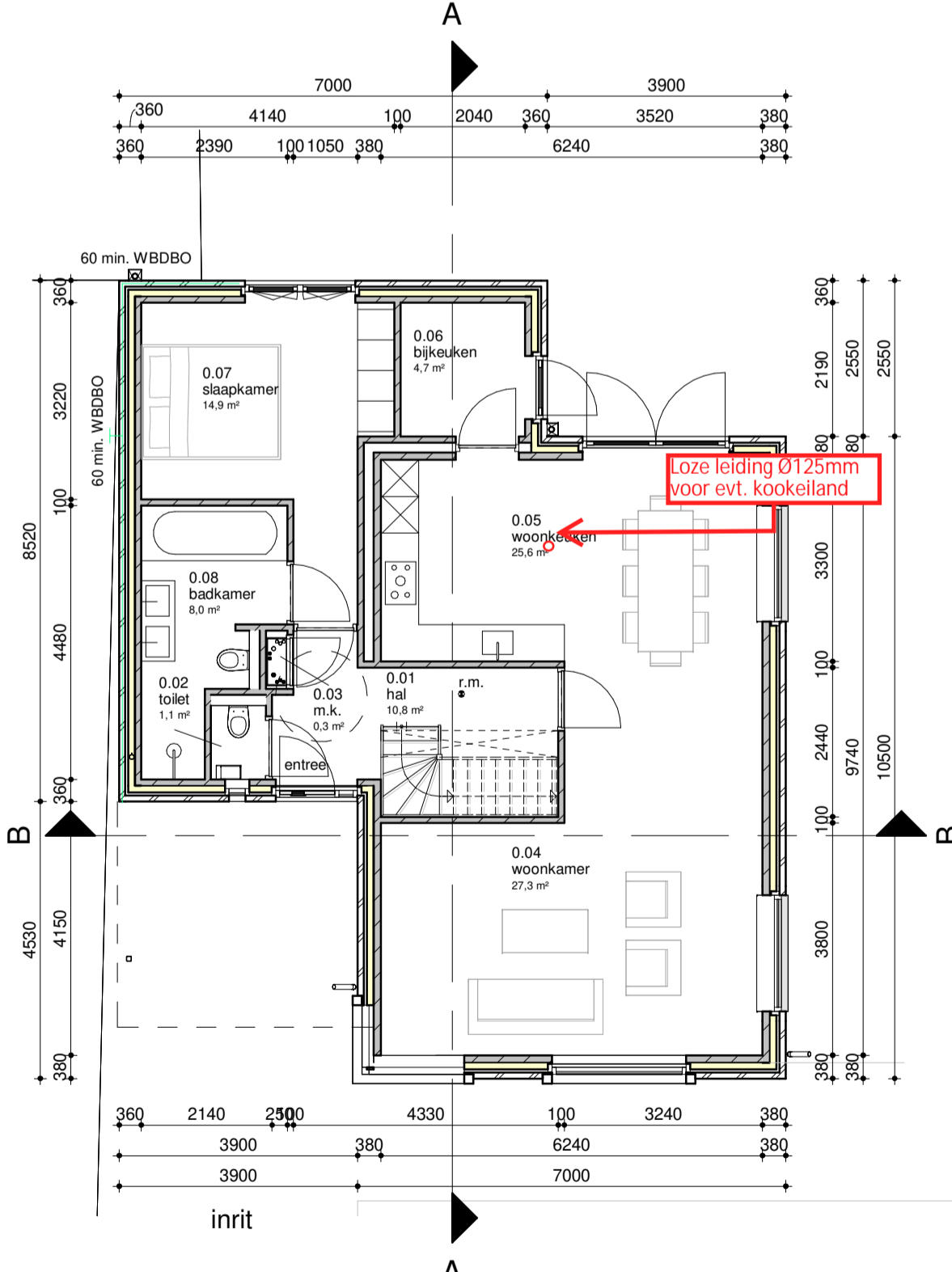
doorsnede A-A
1 : 100



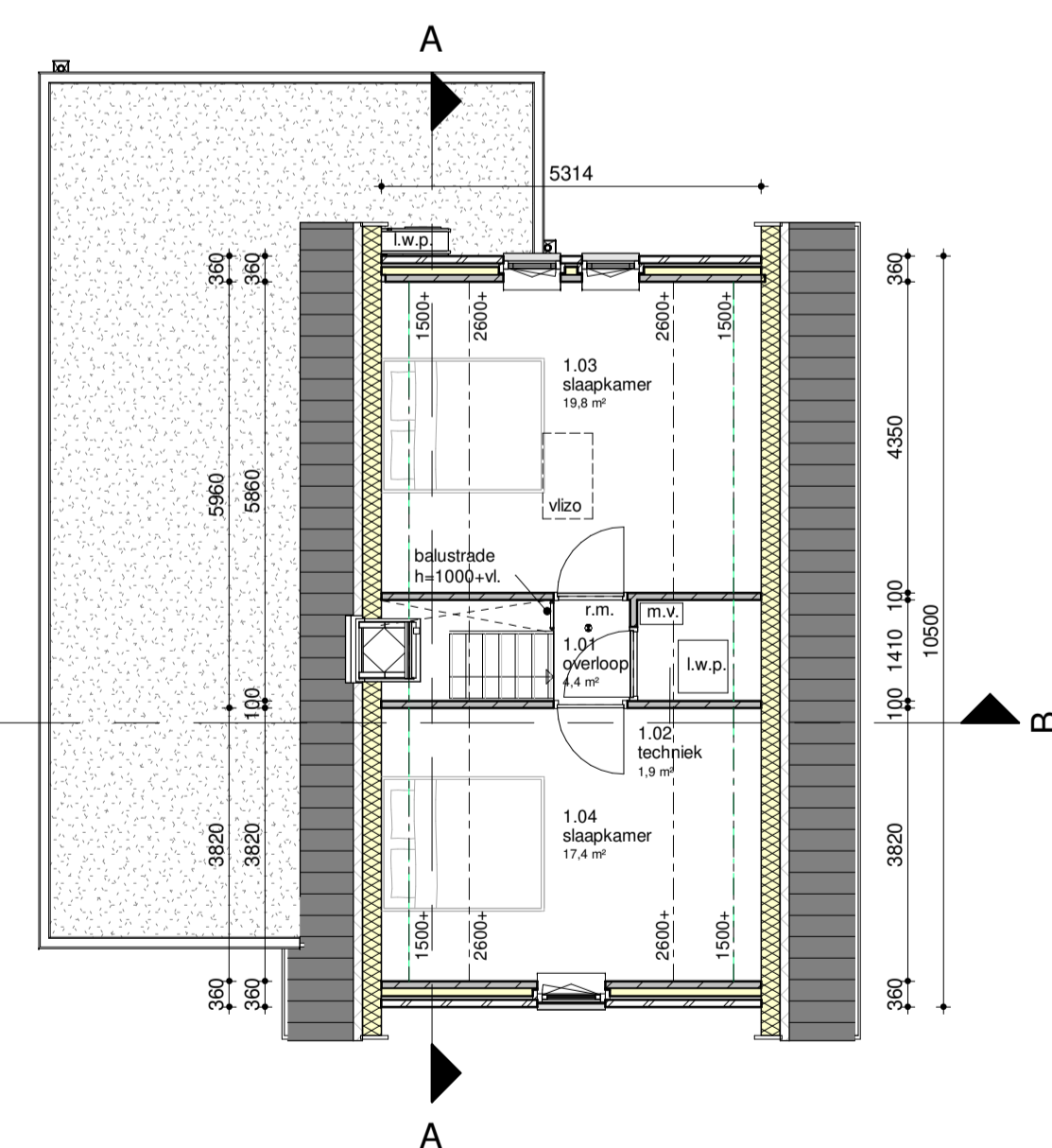
doorsnede B-B
1 : 100



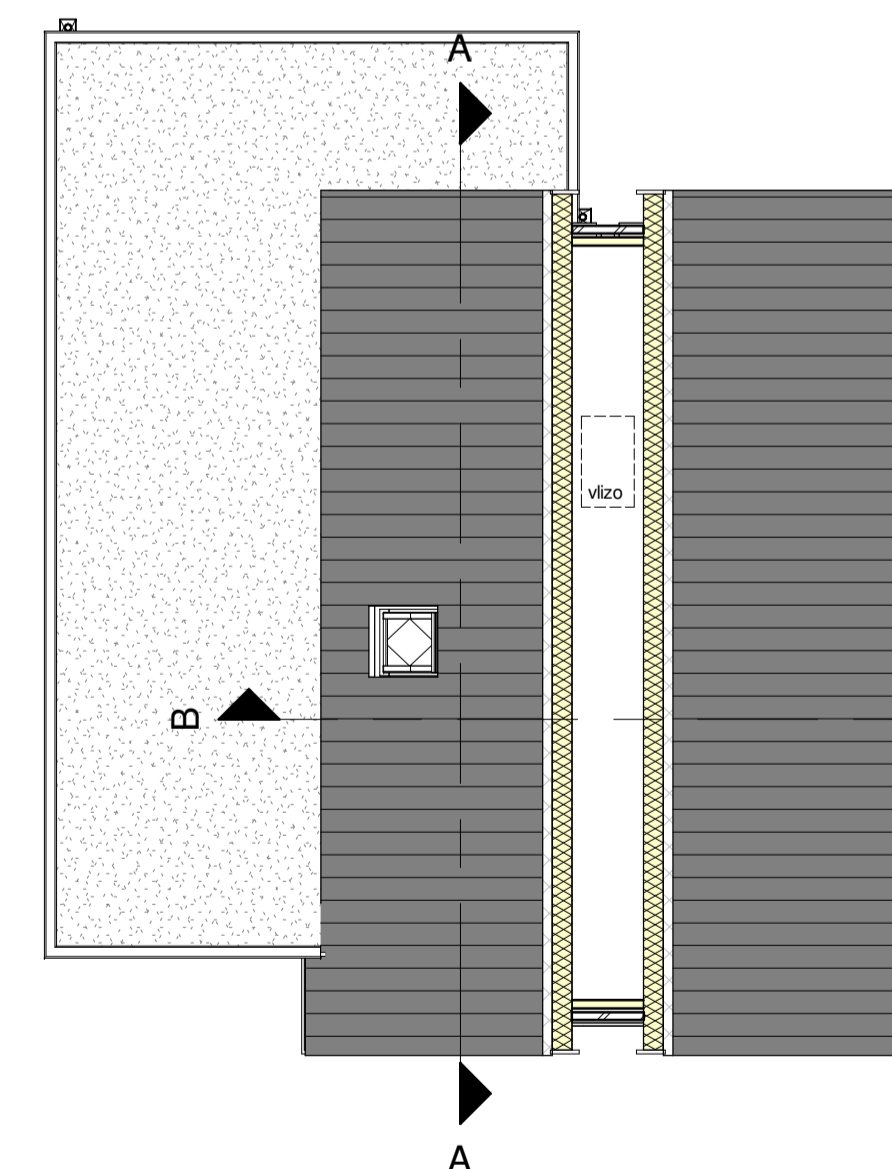
impressie



begane grond
1 : 100



eerste verdieping
1 : 100



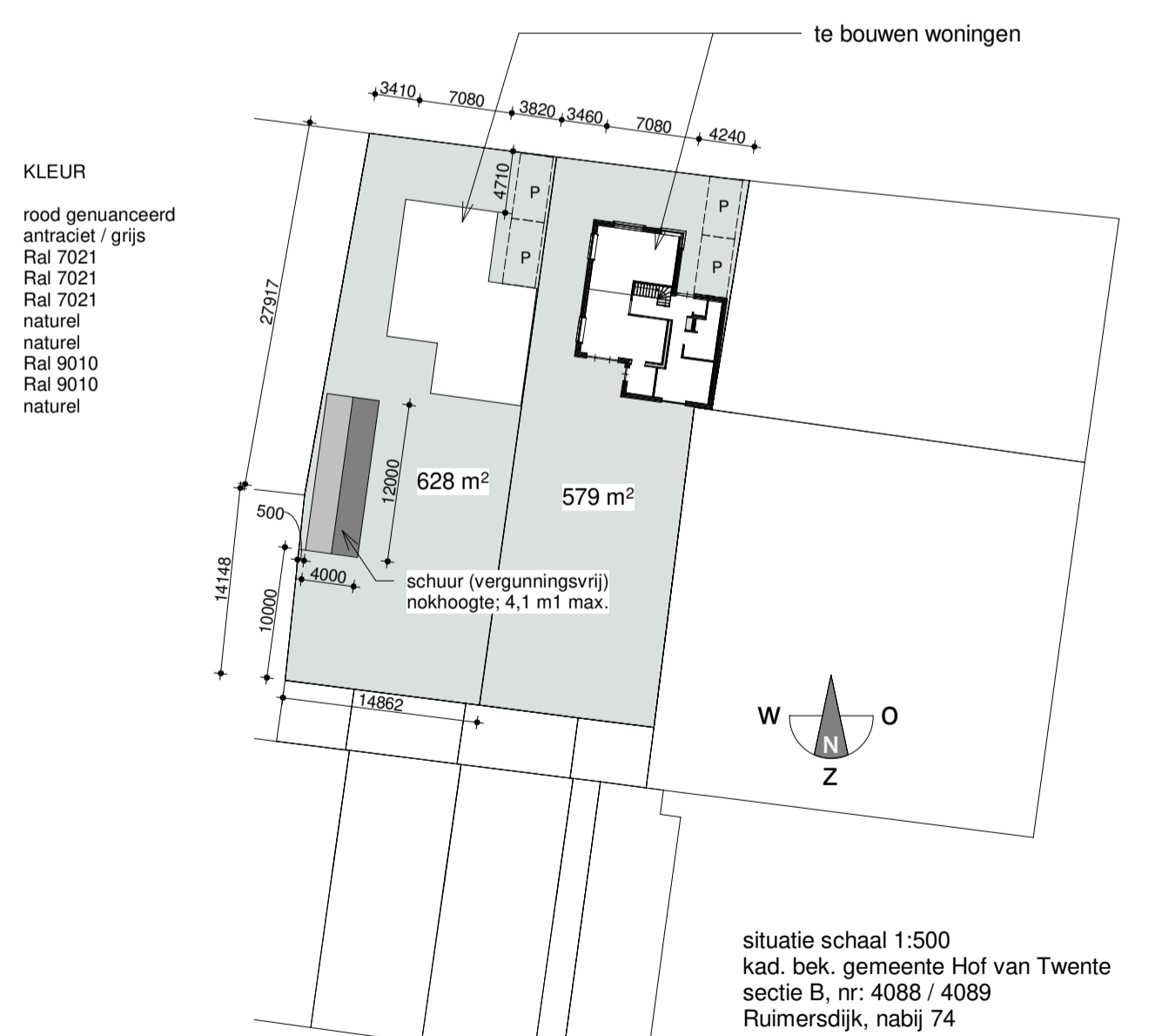
zolder
1 : 100

kleur- en materialenstaat

ONDERDEEL	MATERIAAL	KLEUR
gevels	metseiwk w.f.	rood genuanceerd
dakpannen	keramisch	antraciet / grijs
kozijnen	hardhout/kunststof	Ral 7021
ramen	hardhout/kunststof	Ral 7021
deuren	hardhout/kunststof	Ral 7021
raamdorpels	beton	natuur
hwa's	zink	natuur
overstekken	Unipanel	Ral 9010
boeddelen	Unipanel	Ral 9010
dakrand berging	zink	natuur

Inhoud
hoofdgebouw = 414 m³
bijgebouw = 123 m³

- BESLUIT BOUWWERKEN LEEFOMGEVING (BBL) VOLGENS HOOFDSTUK 4 NIEUWBOUW**
Het project moet gerealiseerd worden conform Het Besluit Bouwwerken Leefomgeving (Bbl) 2024
- Thermische isolatie van gebouwen volgens artikel 4.152 en tabel 4.148b van het bbl en NEN 1068.
 - Begane grondvloeren uit te voeren met een minimale warmteweerstand van $R_c \geq 3,7 \text{ m}^2\text{K/W}$.
 - Gevels uit te voeren met een minimale warmteweerstand van $R_c \geq 4,7 \text{ m}^2\text{K/W}$.
 - Dakken uit te voeren met een minimale warmteweerstand van $R_c \geq 6,3 \text{ m}^2\text{K/W}$.
 - Gevelspuien, ramen, deuren en kozijnen uit te voeren met een gemiddelde warmteovergangcoëfficiënt $\leq 1,65 \text{ W/m}^2\text{K}$ voor alle gevelspuien, ramen, deuren en kozijnen.
 - Individuele ramen, deuren en kozijnen mogen maximaal een warmteovergangcoëfficiënt van $2,2 \text{ W/m}^2\text{K}$ hebben.
 - Geïsoleerd HR++ glas met warmteovergangcoëfficiënt (U-waarde) $\leq 1,1 \text{ W/m}^2\text{K}$. Bij toepassing tripleglas (U-waarde) $\leq 0,7 \text{ W/m}^2\text{K}$.
 - Veiligheidsbeglazing toepassen bij belasting onder $0,85 \text{ m}$ + vloerpeil volgens NEN 3569.
 - Inbraakwerendheid bij nieuwbouw minimaal volgens paragraaf 4.2.16 inbraakwerendheid van het bbl.
 - Voor de inbraakwerendheid van de woning geldt volgens artikel 4.100: Deuren, ramen, kozijnen en daarmee gelijk te stellen constructie-onderdelen in de uitwendige scheidsconstructie van niet-gemeenschappelijke ruimten die volgens NEN 5097 bereikbaar zijn voor inbraak, hebben minimaal een volgens NEN 5096 bepaalde inbraakwerendheid die voldoet aan de in die norm aangegeven weerstandsklasse 2.
 - Hang- en sluitwerk en beslag minimaal inbraakwerend SKG** volgens NEN 5096, klasse 2 alle hang- en sluitwerk moet voldoen aan het Politiekeurmerk Veilig Wonen.
 - Laagspanningsinstallaties uitvoeren volgens paragraaf 4.7.2 van het bbl en NEN 1010.
 - Hoogspanningsinstallaties uitvoeren volgens paragraaf 4.7.2 van het bbl, NEN-EN-IEC 61936-1, NEN-EN 50522 en NEN 1041.
 - Drinkwaterinstallaties uitvoeren volgens paragraaf 4.7.3 van het bbl en NEN 1006.
 - Riolering uit te voeren volgens paragraaf 4.7.4 van het bbl en NEN 3215 en NPR 3218.
 - Dimensionering en afvoer van hemelwaterafvoer conform NEN 3215. Hemelwater lozen op eigen terrein, volgens gestelde eisen in bestemmingsplan.
 - Meetsruimten en bijbehorende bouwkundige voorzieningen voor leidingaanleg uitvoeren volgens NEN 2768.
 - Algemene sterkte van de bouwconstructie volgens paragraaf 4.2.1 van het bbl.
 - Sterkte bij brand volgens paragraaf 4.2.2 van het bbl.
 - Afscheidingen van vloeren, trappen en hellingbaan volgens paragraaf 4.2.3 van het bbl.
 - Overbrugging van hoogteverschillen volgens paragraaf 4.2.4 van het bbl.
 - Beweegbare constructieonderdelen volgens paragraaf 4.2.5 van het bbl.
 - Beperking van het ontstaan van brandgevaarlijke situatie volgens paragraaf 4.2.6 van het bbl.
 - Beperking van het ontwikkelen en uitbreiden van brand en rook volgens paragraaf 4.2.7. tm 4.2.9 van het bbl.
 - Vloerplaat en hulpverfening bij brand volgens paragraaf 4.2.10 & 4.2.11 van het bbl.
 - Een niet-ioniserende rookmelder plaatsen volgens NEN 2555 in elke ruimte waardoor een verkeersroute voert en in andere ruimten waardoor een vluchtroute voert. Rookmelder permanent aangesloten op een 230 volt voeding.
 - Bescherming tegen geluid van buiten bij nieuwbouw volgens paragraaf 4.3.1 van het bbl.
 - Bescherming tegen geluid van installaties bij nieuwbouw volgens paragraaf 4.3.2 van het bbl.
 - Beperking van gain bij nieuwbouw volgen paragraaf 4.3.3 van het bbl.
 - Geluidwering tussen ruimten bij nieuwbouw volgens paragraaf 4.3.4 van het bbl.
 - Geluidwering in gebouwen uitvoeren volgens NEN 5077.
 - Wering van vocht volgens paragraaf 4.3.5 van het bbl en NEN 2778. Alle natte ruimten (toilet- en badruimte) tot min. 1,2m + vloer beschermen tegen wateropname, i.p.v. douche en bad tegelwerk tot minimaal 2,1m + vloer beschermen tegen wateropname.
 - De toilet- en badruimtes dienen te voldoen aan de eisen met betrekking tot wateropname zoals bedoeld in artikel 4.120 van het bbl.
 - Luchtverversing en spuivoorziening volgens paragraaf 4.3.6 luchtverversing en 4.3.7 spuivoorziening van het bouwbesluit.
 - Ventilatievoorzieningen uit te voeren volgens NEN 1087, luchtkanaal berekeningen volgens NEN 1087-2001 en NPR 1088(C) 2000, o.e.a. volgens leverancier/installateur
 - Toevoer van verbrandingslucht en afvoer van rookgas volgens paragraaf 4.3.8 van het bbl en NEN 2757.
 - Bescherming tegen ratten en muizen in uitwendige scheidsconstructies volgens paragraaf 4.3.9 van het bbl. Openingen in de uitwendige scheidsconstructie mogen ter voorkoming van het binnendringen van ratten en muizen niet breder zijn dan 10 mm.
 - Oppervlakte volgens afdeling 3.5 Bruikbaarheid van het bbl.
 - Daplichttoetreding volgens paragraaf 4.3.10 van het bbl.
 - Toilettruimte en badruimte volgens paragraaf 4.5.3 en 4.5.4 van het bbl.
 - Bereikbaarheid en toegankelijkheid bij nieuwbouw volgens afdeling 4.6 van het bbl conform artikelen 4.61 bereikbaarheid algemeen, 4.6.2 toegankelijkheidssector en 4.6.3 bereikbaarheid van een bouwwerk.
 - Bereikbaarheid en toegankelijkheid bij nieuwbouw volgens afdeling 3.6 van het bbl.
 - Voor de integrale toegankelijkheid en toegankelijkheid van ruimten geldt: Alle enkele deuren naar verblijfsruimten uitvoeren met een vrije doorgang van minimaal 850 mm breed en 2300 mm hoog, volgens artikel 4.180
 - Opselplaatsen volgens paragraaf 4.5.7 van het bbl.



situatie
1 : 500