

# Groningen

Bataviastraat 79 | Vraagprijs € 265.000,- k.k.



## TE KOOP



<b>Soort object</b>	Appartement
<b>Bouwjaar</b>	1950
<b>Woonoppervlakte</b>	56 m <sup>2</sup>
<b>Inhoud</b>	213 m <sup>3</sup>
<b>Aantal kamers</b>	3
<b>Energieklasse</b>	C



**van Santen de Hoog**

## Adresgegevens

Adres	<b>Bataviastraat 79</b>
Postcode / plaats	<b>9715 KM Groningen</b>
Provincie	<b>Groningen</b>

## Locatie gegevens



## Object gegevens

Soort appartement	<b>Benedenwoning</b>
Bouwjaar	<b>1950</b>
Permanente bewoning	<b>Ja</b>
Huidig gebruik	<b>Woonruimte</b>
Huidige bestemming	<b>Woonruimte</b>

## Maten object

Aantal kamers	<b>3</b>
Aantal slaapkamers	<b>2</b>
Volume	<b>213 m<sup>3</sup></b>
Woonoppervlakte	<b>56 m<sup>2</sup></b>
Woonkamer	<b>19 m<sup>2</sup></b>

## Details

Ligging object	<b>Aan rustige weg, In woonwijk</b>
Bijzonderheden	<b>Gedeeltelijk gestoffeerd</b>
Verwarming	<b>C.V.-Ketel</b>
Isolatie	<b>Vloerisolatie, Dubbel glas</b>
Warmwater	<b>C.V.-Ketel</b>
Berging	<b>Vrijstaand steen</b>
Kabel	<b>Ja</b>

## Tuin gegevens

Tuin	<b>Achtertuint</b>
Tuin diepte	<b>1.200 cm</b>
Tuin breedte	<b>800 cm</b>
Achtertuint	<b>96 m<sup>2</sup></b>
Ligging	<b>Oost, Zuid</b>
Kwaliteit	<b>Normaal</b>

Charmante benedenwoning met zonnige stadstuin op een geliefde locatie nabij het centrum van Groningen. In een rustige straat, direct aan de rand van het groene Molukkenplantsoen, bevindt zich deze sfeervolle benedenwoning met twee slaapkamers en een heerlijke tuin.

De woning maakt onderdeel uit van een kleinschalig appartementencomplex en beschikt over een prettige indeling met lichte leefruimtes en een fijne verbinding met buiten. Dankzij de grote raampartijen en de openslaande deuren naar de tuin voelt het appartement aangenaam licht en ruim aan. De zonnige tuin vormt een waardevolle verlenging van de woonruimte en biedt volop gelegenheid om buiten te genieten.

De woonkamer heeft een warme en uitnodigende uitstraling en staat in directe verbinding met de eerste slaapkamer, die eveneens via openslaande deuren toegang geeft tot de tuin. Hierdoor ontstaat een open en ruimtelijk karakter met veel natuurlijk lichtinval. De praktische badkamer met douche en waskamer is te bereiken vanuit de slaapkamer.

De separate keuken is verzorgd uitgevoerd en voorzien van diverse apparatuur, waaronder een gaskookplaat, oven, vaatwasser en koel-/vriescombinatie. Ook vanuit de keuken bereikt u de tuin eenvoudig.

De woning beschikt daarnaast over een tweede slaapkamer met vaste kast (met witgoedaansluiting). De vrijstaande stenen berging biedt extra opslagruimte voor fietsen en tuinspullen, terwijl de achterom zorgt voor extra gebruiksgemak.

#### Ligging

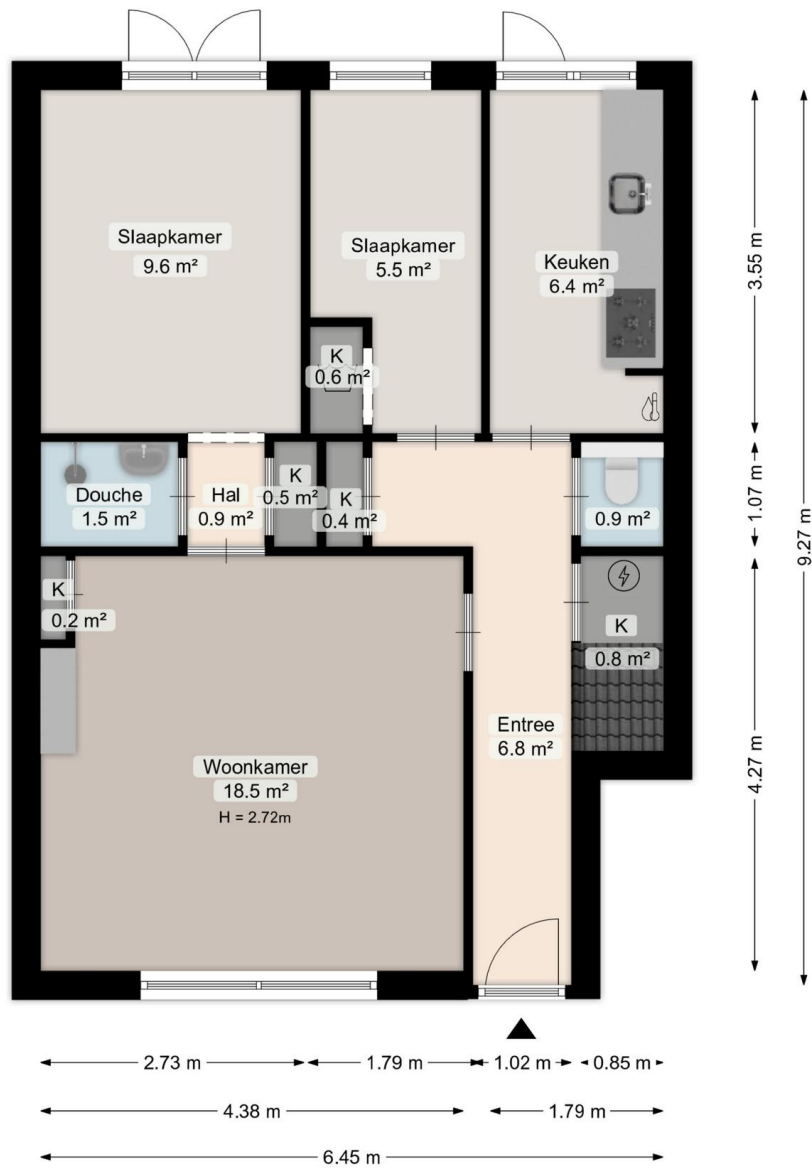
De Bataviastraat is gelegen in een geliefde woonomgeving op korte afstand van het centrum van Groningen. Winkels, horecagelegenheden en dagelijkse voorzieningen bevinden zich binnen handbereik, terwijl het nabijgelegen Molukkenplantsoen een fijne plek biedt voor een wandeling of om van het groen te genieten. Ook de bereikbaarheid is uitstekend dankzij de gunstige ligging ten opzichte van diverse uitvalswegen.

#### Indeling

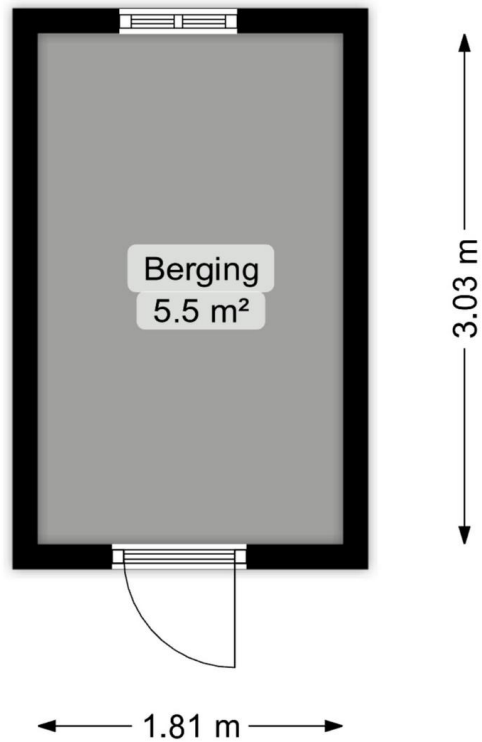
Entree, hal met toilet en meterkast; sfeervolle woonkamer met schouw en aansluitend een slaapkamer van circa 10 m<sup>2</sup> met openslaande deuren naar de tuin; badkamer voorzien van douche en wastafel; tweede slaapkamer van circa 6 m<sup>2</sup> met vaste kast; separate keuken voorzien van diverse apparatuur en eveneens toegang tot de tuin.

#### Bijzonderheden

Sfeervolle benedenwoning nabij het Molukkenplantsoen;  
Twee slaapkamers;  
Zonnige tuin met veel privacy en achterom;  
Vrijstaande stenen berging van circa 6 m<sup>2</sup>;  
Kleinschalige Vereniging van Eigenaren (6 appartementen);  
VvE-bijdrage € 69,51 per maand;  
Gelegen op korte afstand van het centrum en diverse voorzieningen.



Deze plattegrond is opgesteld door Meethuis©.  
Aan de plattegrond kunnen geen rechten worden ontleend.



Deze plattegrond is opgesteld door Meethuis©.  
Aan de plattegrond kunnen geen rechten worden ontleend.

**Makelaardij van Santen de Hoog B.V.**

Gedempte Zuiderdiep 42

9711 HJ Groningen

Tel: 050-3120991

E-mail: [info@vansantendehoog.nl](mailto:info@vansantendehoog.nl)



**Bataviastraat 79, 9715 KM Groningen**

**Makelaardij van Santen de Hoog B.V.**

Gedempte Zuiderdiep 42

9711 HJ Groningen

Tel: 050-3120991

E-mail: [info@vansantendehoog.nl](mailto:info@vansantendehoog.nl)



**Bataviastraat 79, 9715 KM Groningen**

**Makelaardij van Santen de Hoog B.V.**

Gedempte Zuiderdiep 42

9711 HJ Groningen

Tel: 050-3120991

E-mail: [info@vansantendehoog.nl](mailto:info@vansantendehoog.nl)



**Bataviastraat 79, 9715 KM Groningen**

**Makelaardij van Santen de Hoog B.V.**

Gedempte Zuiderdiep 42

9711 HJ Groningen

Tel: 050-3120991

E-mail: [info@vansantendehoog.nl](mailto:info@vansantendehoog.nl)



**Bataviastraat 79, 9715 KM Groningen**

**Makelaardij van Santen de Hoog B.V.**

Gedempte Zuiderdiep 42

9711 HJ Groningen

Tel: 050-3120991

E-mail: [info@vansantendehoog.nl](mailto:info@vansantendehoog.nl)



**Bataviastraat 79, 9715 KM Groningen**

**Makelaardij van Santen de Hoog B.V.**

Gedempte Zuiderdiep 42

9711 HJ Groningen

Tel: 050-3120991

E-mail: [info@vansantendehoog.nl](mailto:info@vansantendehoog.nl)



**Bataviastraat 79, 9715 KM Groningen**

**Makelaardij van Santen de Hoog B.V.**

Gedempte Zuiderdiep 42

9711 HJ Groningen

Tel: 050-3120991

E-mail: [info@vansantendehoog.nl](mailto:info@vansantendehoog.nl)



**Bataviastraat 79, 9715 KM Groningen**



**Makelaardij van Santen de Hoog B.V.**

Gedempte Zuiderdiep 42

9711 HJ Groningen

Tel: 050-3120991

E-mail: [info@vansantendehoog.nl](mailto:info@vansantendehoog.nl)



**Bataviastraat 79, 9715 KM Groningen**

**Makelaardij van Santen de Hoog B.V.**

Gedempte Zuiderdiep 42

9711 HJ Groningen

Tel: 050-3120991

E-mail: [info@vansantendehoog.nl](mailto:info@vansantendehoog.nl)



**Bataviastraat 79, 9715 KM Groningen**

**Makelaardij van Santen de Hoog B.V.**

Gedempte Zuiderdiep 42

9711 HJ Groningen

Tel: 050-3120991

E-mail: [info@vansantendehoog.nl](mailto:info@vansantendehoog.nl)



**Bataviastraat 79, 9715 KM Groningen**



**Makelaardij van Santen de Hoog B.V.**

Gedempte Zuiderdiep 42

9711 HJ Groningen

Tel: 050-3120991

E-mail: [info@vansantendehoog.nl](mailto:info@vansantendehoog.nl)



**Bataviastraat 79, 9715 KM Groningen**

**Makelaardij van Santen de Hoog B.V.**

Gedempte Zuiderdiep 42

9711 HJ Groningen

Tel: 050-3120991

E-mail: [info@vansantendehoog.nl](mailto:info@vansantendehoog.nl)



**Bataviastraat 79, 9715 KM Groningen**

**Makelaardij van Santen de Hoog B.V.**

Gedempte Zuiderdiep 42

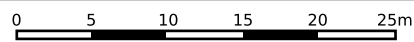
9711 HJ Groningen


Tel: 050-3120991

E-mail: [info@vansantendehoog.nl](mailto:info@vansantendehoog.nl)



**Bataviastraat 79, 9715 KM Groningen**



<p><b>12345</b> Perceelnummer</p> <p><b>25</b> Huisnummer</p> <p>— Vastgestelde kadastrale grens</p> <p>— Voorlopige kadastrale grens</p> <p>— Administratieve kadastrale grens</p> <p>— Bebouwing</p>	<p>Deze kaart is noordgericht</p> <p>Schaal 1: 500</p> <p>Kadastrale gemeente    Groningen</p> <p>Sectie                            A</p> <p>Perceel                         10699</p>	
--	--	---

Voor een eensluitend uittreksel, geleverd op 13 oktober 2025  
 De bewaarder van het kadaster en de openbare registers

Aan dit uittreksel kunnen geen betrouwbare maten worden ontleend.  
 De Dienst voor het kadaster en de openbare registers behoudt zich de intellectuele  
 eigendomsrechten voor, waaronder het auteursrecht en het databankenrecht.

# *Vragenlijst voor de verkoop van een appartementsrecht inclusief VvE-checklist*

## Vragenlijst over het appartement inclusief VvE-checklist

# Nederlandse Coöperatieve vereniging van Makelaars en Taxateurs in onroerende goederen NVM U.A.

Versie 2023

## Vragenlijst voor de verkoop van een appartement inclusief de VvE-checklist

Indien u dat nodig vindt, kunt u nadere informatie geven aan het einde van deze vragenlijst of bij de tekst. Als u twijfelt over de juiste beantwoording of als u een vraag niet begrijpt, zet dan een vraagteken voor de vraag. Neem vervolgens zo snel mogelijk contact op met uw NVM-makelaar. Indien de vraag niet van toepassing is kunt u deze doorhalen. Een kopie van de vragenlijst over het appartement wordt verstrekt aan de koper. Tevens wordt doorgaans een kopie van de vragenlijst als bijlage aan de koopakte gehecht.

### Doel vragenlijst

De vragenlijst geeft vorm, inhoud en structuur aan de mededelingsplicht van verkoper. De mededelingsplicht strekt niet verder dan dat u als verkoper ten tijde van het sluiten van de overeenkomst aan de koper meedeelt wat u bekend is omtrent de woning. De vragenlijst beoogt geen garanties te geven, maar heeft een informatief karakter.

Doorgaans de meeste vragen uit de vragenlijst kunt u beantwoorden met 'ja', 'nee' of 'niet bekend'. De open vragen zijn voorzien van een tekstveld. Hier kunt u zelf uw antwoord formuleren. Als u geen antwoord kunt geven op de vraag, dan kunt u aangeven dat het antwoord u niet bekend is.

### Gegevens over het appartement:

Adres te verkopen appartement: Bataviastraat 79, 9715 KM Groningen

### 1. Bijzonderheden

a Zijn er nadat u het appartement in eigendom hebt gekregen nog andere, eventuele aanvullende notariële of onderhandse akten opgesteld met betrekking tot het appartement?  ja  nee

Zo ja, welke? :

b Zijn er mondelinge of schriftelijke afspraken gemaakt over aangrenzende percelen?  niet bekend  ja  nee  
(Denk hierbij aan regelingen voor het gebruik van een poort, schuur, garage, tuin, overeenkomsten met meerdere burens, toezeggingen, erfafscheidingen.)

Zo ja, welke zijn dat? :

c Wijken de huidige terreinafscheidingen af van de kadastrale eigendomsgrenzen?  niet bekend  ja  nee  
(Denk hierbij ook aan strookjes grond van de gemeente die u in gebruik heeft, of grond van u die gebruikt wordt door de burens.)

Zo ja, waaruit bestaat die afwijking? :

d Is een gedeelte van uw appartement, schuur, garage of schutting gebouwd op grond van de burens of andersom?  niet bekend  ja  nee

Zo ja, graag nader toelichten: :

e Heeft u grond van derden in gebruik?  niet bekend  ja  nee

Zo ja, welke grond? :

f Rusten er voor zover u weet 'bijzondere lasten en beperkingen' op het appartement?  ja  nee  
(*'Bijzondere lasten en beperkingen' kunnen privaatrechtelijke beperkingen zijn zoals (lijdende)*)

## Vragenlijst over het appartement inclusief VvE-checklist

*erfdienstbaarheden (bijvoorbeeld een recht van overpad), kwalitatieve verplichtingen, kettingbedingen, vruchtgebruik, voorkeursrecht (bijvoorbeeld een eerste recht van koop), opstalrecht, erfpacht, huurkoop. Het kan ook gaan om publiekrechtelijke beperkingen zoals een aanschrijving van de gemeente in het kader van een illegale verbouwing.)*

- Zo ja, welke? :
- g Is de Wet voorkeursrecht gemeenten van toepassing?  ja  nee
- h Is er een anti-speculatiebeding en/of zelfbewoningsplicht van toepassing op het appartement?  ja  nee
- Zo ja, hoe lang nog? :
- i Is er sprake van een beschermd stads- of dorpsgezicht of loopt er een procedure tot aanwijzing daartoe?  ja  nee
- Is er sprake van een gemeentelijk-, provinciaal-of rijksmonument of loopt er een procedure tot aanwijzing daartoe?  ja  nee
- Is er volgens het bestemmingsplan sprake van een beeldbepalend of karakteristiek object?  ja  nee
- j Is er sprake (geweest) van ruilverkaveling?  ja  nee
- Zo ja, moet u hiervoor ruilverkavelingsrente betalen?  ja  nee
- Zo ja, hoeveel en voor hoe lang? Bedrag: €.....
- Duur: :
- k Is er sprake van onteigening?  ja  nee
- l Is het appartement of de grond geheel of gedeeltelijk verhuurd of bij anderen in gebruik?  ja  nee
- Zo ja: Is er een huurcontract/ gebruiksovereenkomst?  ja  nee
- Indien er geen contract of overeenkomst is, beschrijf :  
hieronder wat (mondeling) met de huurder/ gebruiker is afgesproken:
- Welk gedeelte is verhuurd/ in gebruik gegeven? :
- Welke delen vallen onder gezamenlijk gebruik? :
- Welke zaken zijn van de huurder en mag hij verwijderen bij ontruiming?  
(Bijvoorbeeld geiser, keuken, lampen) :
- Heeft de huurder een waarborgsom gestort?  ja  nee
- Zo ja, hoeveel? €.....
- Heeft u nog andere afspraken met de huurders gemaakt?  ja  nee
- Zo ja, welke? :
- m Behoort de gebruikte berging (of een andere ruimte zoals een garage en/of parkeerplaats) ook volgens de splitsingsakte en de splitsingstekening bij het appartement?  n.v.t  ja  nee
- (Het komt regelmatig voor dat een in gebruik zijnde berging/garage/parkeerplaats*

## Vragenlijst over het appartement inclusief VvE-checklist

*niet de berging is die volgens de splitsingsakte en de splitsingstekening bij het appartement hoort. Men heeft om wat voor reden dan ook de berging geruild. Het is van belang om de berging/garage/parkeerplaats welke conform de splitsingsakte en de splitsingstekening bij het appartement hoort te verkopen)*

- n Is er over het appartement een geschil/procedure gaande, al dan niet bij de rechter, huurcommissie of een andere instantie?  ja  nee  
(bijvoorbeeld onteigening/kwesties met burens, zoals erfdiensbaarheden, recht van overpad, erfafscheidingen e.d.)

Zo ja, welke is/zijn dat? :

- o Is er bezwaar gemaakt tegen de waardebeschikking WOZ?  ja  nee

Zo ja, toelichting: :

- p Zijn er door de overheid of nutsbedrijven verbeteringen of herstellingen voorgeschreven of aangekondigd die nog niet naar behoren zijn uitgevoerd?  ja  nee

Zo ja, welke? :

- q Zijn er in het verleden subsidies of premies verstrekt die bij verkoop van het appartement voor een deel kunnen worden teruggevorderd?  ja  nee

Zo ja, welke? :

- r Is het appartement onbewoonbaar verklaard of in het verleden ooit onbewoonbaar verklaard geweest?  ja  nee

Zo ja, waarom? :

- s Is er bij verkoop sprake van een omzetbelastingheffing?  ja  nee  
(Bijvoorbeeld omdat het een voormalig bedrijfsonroerendgoed is, of een appartement met praktijkgedeelte, of omdat u pas ingrijpend verbouwd hebt.)

Zo ja, waarom? :

- t Hoe gebruikt u het appartement nu? : Bewoning door huurder, huur beëindigd per 9 april 2026  
(Bijvoorbeeld voor bewoning, praktijk, winkel, opslag.)

Is dat gebruik volgens de splitsingsakte toegestaan?  ja  nee

Is dat gebruik volgens de gemeente toegestaan?  ja  nee

Zo nee, heeft de gemeente dit strijdige gebruik wel eens bij u aangekaart?  ja  nee

Hoe heeft de gemeente dit strijdige gebruik bij u aangekaart? :

### 2. Gevels

- a Is er bij het appartement sprake (geweest) van vochtdoorslag of aanhoudend vochtige plekken op de gevels?  ja  nee

Zo ja, waar? :

- b Zijn er bij het appartement (gerepareerde) scheuren/beschadigingen in/aan de gevels aanwezig?  ja  nee

## Vragenlijst over het appartement inclusief VvE-checklist

- Zo ja, waar? : Mijnbouwschade aan de gevel, dit is hersteld.
- c Zijn de gevels bij het appartement tijdens de bouw geïsoleerd?  niet bekend  ja  nee
- Zo nee, zijn de gevels daarna (deels) geïsoleerd?  niet bekend  ja  nee
- Zo ja, wanneer heeft de isolatie van de gevels plaatsgevonden en met welk isolatiemateriaal? : N.v.t.
- Heeft u een certificaat of bewijs van het na-isoleren?  ja  nee
- Is er sprake van volledige isolatie?  niet bekend  ja  nee
- Zo nee, welke delen van de gevels zijn er niet geïsoleerd? : N.v.t.
- d Zijn de gevels bij het appartement ooit gereinigd?  niet bekend  ja  nee
- Zo ja, volgens welke methode en wanneer? : N.v.t.

### 3. Dak(en)

- a Hoe oud zijn de daken van het appartementencomplex ongeveer? Platte daken: : Volgens mij even oud als de bouw in 1950.
- Overige daken: : N.v.t.
- b Heeft u last van daklekkages (gehad)?  ja  nee
- Zo ja, waar? :
- c Zijn er in het verleden in het appartement gebreken geconstateerd aan de dakconstructie zoals scheve, doorbuigende, krakende, beschadigde en/of aangetaste dakdelen?  ja  nee
- Zo ja, waar? :
- d Is het dak van het appartementencomplex al eens (gedeeltelijk) vernieuwd c.q. gerepareerd?  ja  nee
- Zo ja, welk (gedeelte van het) dak en waarom? :
- e Is het dak van het appartementencomplex tijdens de bouw geïsoleerd? Platte daken:  niet bekend  ja  nee
- Overige daken:  niet bekend  ja  nee
- Zo nee, is het dak daarna geïsoleerd? Platte daken:  niet bekend  ja  nee
- Overige daken:  niet bekend  ja  nee
- Zo ja, wanneer heeft de isolatie plaatsgevonden en met welk isolatiemateriaal? : N.v.t.
- Heeft u een certificaat of bewijs van het na-isoleren?  ja  nee
- Is er sprake van volledige isolatie? Platte daken:  niet bekend  ja  nee
- Overige daken:  niet bekend  ja  nee

## Vragenlijst over het appartement inclusief VvE-checklist

Zo nee, welke delen zijn er niet geïsoleerd? :

f Zijn de regenwaterafvoeren van het appartement lek of verstopt?  ja  nee

Zo ja, toelichting: :

g Zijn de dakgoten lek of verstopt?  ja  nee

Zo ja, toelichting: :

### 4. Kozijnen, ramen en deuren

a Van welk materiaal zijn de buitenkozijnen gemaakt? : Deels hout en deels kunststof.  
(bijvoorbeeld hout, kunststof of aluminium of een andersoortig materiaal)

b Wanneer zijn de buitenkozijnen, ramen en deuren van het appartement voor het laatst geschilderd? : 25 oktober 2018 zijn alle appartementen geschilders, in oktober 2020 alleen onderdelen die opnieuw geschilderd moesten worden.

Is dit gebeurd door een erkend schildersbedrijf?  ja  nee

Zo ja, door wie? : Hans Batema schilderwerken

c Functioneren alle scharnieren en sloten in het appartement?  ja  nee

Zo nee, toelichting: :

d Zijn voor alle afsluitbare deuren, ramen etc. sleutels aanwezig?  ja  nee

Zo nee, voor welke deuren, ramen etc. niet? :

e Is er sprake van isolerende beglazing in het appartement?  ja  nee

Zo ja, welk type glas? : Dubbel glas  
(bijvoorbeeld HR, HR+, HR++ of HR+++, zie de glassponning waarin doorgaans staat vermeld welke type glas er is geplaatst)

Is er sprake van isolerende beglazing in het gehele appartement?  ja  nee

Zo nee, welke ramen zijn niet geïsoleerd? :

f Is er bij de isolerende beglazing sprake van condensvorming tussen het glas?  ja  nee  
(Denk aan lekkende ruiten.)

Zo ja, waar? :

### 5. Vloeren, plafonds en wanden

a Is er in het appartement sprake (geweest) van vochtdoorslag of optrekkend vocht op vloeren, plafonds en/of wanden?  ja  nee

Zo ja, waar? : In de grote slaapkamer is twee keer lekkage geweest. Een lekkage voor 2016, voordat ik het huis kocht. In 2026 lekkage in de badkamer wat doorgeslagen is naar de grote slaapkamer.

b Is er in het appartement sprake (geweest) van schimmelvorming op de vloeren, plafonds en/of wanden?  ja  nee

## Vragenlijst over het appartement inclusief VvE-checklist

- Zo ja, waar? : Ja, met uitzondering van de kelder. Schimmelvorming kwam door slechte ventilatie. Schimmelvorming op de wanden.
- c Zijn er in het appartement (gerepareerde) of (verborgen) scheuren en/of beschadigingen in/aan vloeren, plafonds en/of wanden aanwezig?  ja  nee
- Zo ja, waar? : Voor zover ik weet, alleen in de keuken.
- d Hebben zich in het verleden in het appartement problemen voorgedaan met de afwerkingen?  ja  nee  
(Bijvoorbeeld loszittend tegelwerk, loslatend behang of spuitwerk, holklinkend of loszittend stucwerk, etc)
- Zo ja, waar? : Ja, in de grote slaapkamer links van de openslaande deuren.
- e Is er in het appartement sprake (geweest) van gebreken aan de vloerconstructie, zoals scheve, doorbuigende, krakende, beschadigde en/of aangetaste vloerdelen?  ja  nee
- Zo ja, waar? :
- f Is er in het appartement sprake van vloerisolatie?  niet bekend  ja  nee
- Zo ja, wanneer heeft de isolatie van de vloer plaatsgevonden en met welk isolatiemateriaal? : N.v.t.
- Heeft u een certificaat of bewijs van het na-isoleren?  ja  nee
- Is er sprake van volledige isolatie?  niet bekend  ja  nee
- Zo nee, welke delen zijn er niet geïsoleerd? :

### 6. Fundering, kruipruimte en kelder

- a Is er in het appartement sprake (geweest) van gebreken aan de fundering?  niet bekend  ja  nee
- Zo ja, waar? :
- b Is de kruipruimte van het appartement toegankelijk?  ja  nee
- Is de kruipruimte droog?  meestal  ja  nee
- Zo nee of meestal, toelichting: : Alleen bij langdurige regenval is de kruipruimte vochtig.
- c Is er sprake van vochtdoorslag door de kelderwand?  soms  ja  nee
- Zo ja of soms, toelichting: :
- d Is de grondwaterstand in de afgelopen jaren waarneembaar gewijzigd of is er sprake van wateroverlast geweest?  ja  nee
- Zo ja, heeft dit tot problemen geleid in de vorm van water in de kruipruimte c.q. kelder?  n.v.t.  ja  nee
- Zo nee, tot wat voor andere problemen heeft dit geleid? :

### 7. Installaties

- a Wat voor warmte-installatie(s) is/zijn er aanwezig in het appartement? : CV-installatie

## Vragenlijst over het appartement inclusief VvE-checklist

*(bijvoorbeeld cv-installatie, WTW-systeem, WKO-systeem, blokverwarming, (hybride) warmtepomp, airconditioning, zonneboiler, elektrische boiler, pelletkachel dan wel een andere installatie)*

- Is/zijn de installatie(s) eigendom?  ja  nee
- Zo nee, toelichting: :  
*(bijvoorbeeld de installatie(s) is/ zijn gehuurd of geleased. Tevens huur-/leaseprijs vermelden)*
- Merk van de installatie(s): : Intergas
- Type(nummer) van de installatie(s): : HRe 24/18
- Installatiedatum van de installatie(s): : 2011
- Op welke datum is/zijn deze installatie(s) voor het laatst onderhouden? : 23-08-2021
- Is het onderhoud uitgevoerd door een erkend bedrijf?  ja  nee
- Zo ja, door wie? : Installatietechniek Vaatstra
- b Zijn er de afgelopen tijd zaken opgevallen ten aanzien van de installatie(s)?  ja  nee  
*(bijvoorbeeld de cv-installatie moet meer dan 1 keer per jaar bijgevuld worden of de installatie functioneert niet goed)*
- Zo ja, wat is u opgevallen? :
- c Zijn er radiatoren die niet warm worden?  ja  nee
- Zo ja, welke? :
- d Zijn er radiatoren of (water)leidingen die lekken?  ja  nee
- Zo ja, waar en welke? :
- e Zijn er radiatoren of (water)leidingen die ooit zijn bevroren?  ja  nee
- Zo ja, waar? :
- f Heeft u vloerverwarming in het appartement?  ja  nee
- Zo ja, betreft dit elektrische vloerverwarming, vloerverwarming met warm water of anders?  ja  nee
- Elektrisch:
- warm water:  ja  nee
- overig, namelijk :
- Waar bevindt zich de elektrische vloerverwarming? :
- Waar bevindt zich de vloerverwarming met warm water? :
- Waar bevindt zich de overige vloerverwarming? :
- g Zijn er vertrekken die niet (goed) warm worden?  ja  nee

## Vragenlijst over het appartement inclusief VvE-checklist

- Zo ja, welke? :
- h Heeft het appartementencomplex zonnepanelen?  ja  nee
- In welk jaar zijn de zonnepanelen geplaatst? Jaar: :
- Waarvoor wordt de energie die wordt opgewekt gebruikt?  
(Bijvoorbeeld voor de privé-gedeeltes van de bewoners of voor de gemeenschappelijke ruimten) :
- i In welk jaar zijn voor het laatst de aanwezige schoorsteenkanalen/rookgasafvoeren geveegd/gereinigd? : N.v.t.
- j Wanneer heeft u de aanwezige schoorsteenkanalen voor het laatst gebruikt? : Niet vanaf het moment dat ik het huis heb aangekocht in 2016.
- Is de trek van aanwezige schoorsteenkanalen goed?  niet bekend  ja  nee
- k Zijn er onderdelen van de elektrische installatie vernieuwd?  
(onder de elektrische installatie wordt verstaan alle elektra leidingen/ schakelaars stopcontacten, meterkast e.d.)  niet bekend  ja  nee
- Zo ja, wanneer en welke onderdelen? : N.v.t.
- Zijn er gebreken aan de (technische) installaties?  niet bekend  ja  nee
- Zo ja, welke? : N.v.t.
- l Is er een laadpaal aanwezig voor een elektrische auto?  ja  nee
- Zo ja, waar bevindt deze zich? :
- Blijft deze achter? :  nader overeen te komen  n.v.t.  ja  nee
- m Is er mechanische ventilatie of een soortgelijk systeem aanwezig?  ja  nee
- Zo ja, functioneert dit systeem naar behoren?  ja  nee
- Zo nee, toelichting: :
- Wanneer is dit systeem voor het laatst onderhouden?:
- Hoe oud is dit systeem ongeveer? :
- n Is er een domoticasysteem of een soortgelijk systeem aanwezig?  
(Een domoticasysteem bedient de verwarming, verlichting, verwarming, audio, ventilatie e.d. automatisch)  ja  nee
- Zo ja, functioneert dit systeem naar behoren?  ja  nee
- Zo nee, toelichting: :
- Hoe oud is dit systeem ongeveer? :
- o Zijn er rookmelders op iedere verdieping aanwezig?  ja  nee

## Vragenlijst over het appartement inclusief VvE-checklist

Zo ja, hoe oud zijn de rookmelders ongeveer? : 5 jaar oud

### 8. Sanitair, riolering en keuken

a Zijn er in het appartement beschadigingen aan wastafels, douche, bad, toiletten, gootstenen en kranen?  ja  nee

Zo ja, welke? :

b Hoe oud is de badkamer ongeveer? : Gerenoveerd in 2016.

c Lopen de afvoeren van wastafels, douche, bad, toiletten, gootstenen en kranen in het appartement goed door?  ja  nee

Zo nee, welke niet? :

d Is het appartement aangesloten op het gemeentelijke riool?  ja  nee

e Zijn er in het appartement gebreken (geweest) aan de riolering, zoals breuken, stankoverlast, lekkages, etc.?  ja  nee

Zo ja, welke? :

f Is er een andere voorziening, zoals een septictank, beerput of dergelijk aanwezig?  niet bekend  ja  nee

Zo ja, wat is er aanwezig en hoe dient dit te worden onderhouden? :

g Van welk jaar dateert de keukenopstelling ongeveer? : November 2020

h Van welk jaar dateert de inbouwapparatuur ongeveer? : Van voor 2016

Functioneert alle inbouwapparatuur?  ja  nee

Zo nee, welk inbouwapparaat functioneert niet? :

i Heeft u een kokend water kraan?  ja  nee  
(bijvoorbeeld een Quooker kraan of een soortgelijke kraan)

Zo ja, functioneert deze kraan naar behoren en hoe oud is deze kraan ongeveer? :

### 9. Diversen

a Wat is het bouwjaar van het appartement? : 1950

b Zijn er asbesthoudende materialen in het appartement aanwezig?  niet bekend  ja  nee  
(bijvoorbeeld asbest zeil, een asbestplaat die onder en/of achter de CV ketel is geplaatst, asbesthoudend isolatiemateriaal om de verwarmingsbuis, asbesthoudend koord bij oude cv-ketels/gaskachels, asbestgolfplaten e.d.)

Zo ja, welke en waar? :

c Blijft er in het appartement zeil achter, al dan niet vastgelijmd, dat is aangeschaft tussen 1955 en 1982?  niet bekend  ja  nee

d Is er sprake van loden leidingen in het appartement?  niet bekend  ja  nee

## Vragenlijst over het appartement inclusief VvE-checklist

- Zo ja, waar? :
- e Is er een Japanse duizendknoop aanwezig in de (gemeenschappelijke)tuin?  niet bekend  ja  nee  
(Een Japanse duizendknoop is een exotische plant, welke moeilijk te verwijderen is. De sterke wortelstokken en stengels van de Japanse duizendknoop zijn in staat om schade te veroorzaken aan gebouwen, leidingen en wegen)
- f Heeft u elders lekkages gehad?  niet bekend  ja  nee  
(dus los van het dak/ sanitair/ riolering)
- g Is de grond van het appartementencomplex verontreinigd?  niet bekend  ja  nee  
Zo ja, is er een onderzoeksrapport?  n.v.t  ja  nee  
Zo ja, heeft de gemeente/provincie een onderzoeks- of saneringsbevel opgelegd?  n.v.t  ja  nee
- h Is er een olietank aanwezig of aanwezig geweest?  niet bekend  ja  nee  
Zo ja, is deze gesaneerd/verwijderd?  n.v.t  ja  nee  
Als deze is gesaneerd, waar is de olietank op het perceel gesitueerd? :  
Is er een Kiwa-certificaat aanwezig?  n.v.t  ja  nee
- i Is er sprake van overlast door ongedierte in of (rond)om het appartement?  ja  nee  
(Denk aan muizen, ratten, kakkerlakken, etc.)  
Zo ja, waar? :
- j Is het appartement aangetast door houtworm, boktor, ander ongedierte of zwam?  niet bekend  ja  nee  
Zo ja, waar? :  
Zo ja, is deze aantasting al eens behandeld?  n.v.t  ja  nee  
Zo ja, wanneer? :  
Zo ja, door welk bedrijf? :
- k Is er in het appartement sprake van chlorideschade (betonrot)?  niet bekend  ja  nee  
(betonrot komt vooral voor in kruipruimtes van panden gebouwd tussen 1965 en 1981 die voorzien zijn van betonnen vloerelementen van het merk Kwaaitaal of Manta. Ook andere beton- elementen - bijvoorbeeld balkons - kunnen aangetast zijn.)  
Zo ja, waar? :
- l Hebben er in het appartement verbouwingen en/of bijbouwingen plaatsgevonden?  ja  nee  
Zo ja, welke ver-/bijbouwingen? :  
Zo ja, in welk jaartal? :  
Zo ja, door welk bedrijf zijn deze uitgevoerd? :
- m Zijn er in het appartement verbouwingen of uitbreidingen uitgevoerd zonder daartoe benodigde omgevingsvergunning (voorheen bouwvergunning)?  niet bekend  ja  nee

## Vragenlijst over het appartement inclusief VvE-checklist

- Zo ja, welke? :
- n Zijn er verbouwingen of uitbreidingen uitgevoerd zonder daartoe benodigde toestemming van de VvE?  niet bekend  ja  nee
- Zo ja, welke? :
- o Is er sprake van glasvezel internet?  niet bekend  ja  nee
- p Bent u in het bezit van een definitief energieprestatiecertificaat/energielabel?  ja  nee
- Zo ja, welke label? :

### 10. Vaste lasten

- a Hoeveel betaalde u voor de laatste aanslag onroerendezaakbelasting? € 365,-
- Belastingjaar? : 2026
- b Wat is de WOZ-waarde? € 248.000,-
- Peiljaar? : 2025
- c Hoeveel betaalde u voor de laatste aanslag waterschapslasten? € 136,-
- Belastingjaar? : 2026
- d Hoeveel betaalde u voor de laatste aanslag gemeentelijke belastingen? € 178,-  
(zoals rioolheffing en afvalstoffenheffing e.d.)
- Belastingjaar? : 2026
- e Welke voorschotbedragen betaalt u maandelijks aan de nutsbedrijven? Gas: € 104,-
- Elektra: € 24,-
- Water: € 10,-
- Stadsverwarming: € 0,-
- Anders: : N.v.t.
- Te weten: € 138,-
- Wat is uw jaarverbruik voor gas/ elektriciteit en water? Gas (m<sup>3</sup>): Niet bekend
- Elektriciteit hoog (kWh): Niet bekend
- Elektriciteit laag (kWh): Niet bekend
- Elektriciteit totaal (kWh): Niet bekend
- Water (m<sup>3</sup>): Niet bekend
- Stadsverwarming (GJ): N.v.t.
- Anders: N.v.t.
- Met hoeveel bewoners bewoonde u de woning? Aantal: 2

## Vragenlijst over het appartement inclusief VvE-checklist

f Zijn er lease- en/of huurkoopcontracten?  ja  nee  
(Bijvoorbeeld keuken, kozijnen, cv-ketel, etc.)

Zo ja, welke? :

Zijn deze contracten overdraagbaar op de koper?  ja  nee  
*Let op! Veel lease- en huurkoopcontracten zijn niet langer overdraagbaar op een koper. Neem hiervoor contact op met de betreffende leverancier.*

Hoe lang lopen de contracten nog en wat is de eventuele afkoopsom? Afkoopsom: €.....

Duur: :

g Als er sprake is van erfpacht of opstalrecht hoe hoog is dan de canon per jaar? € 0,-

Heeft u alle canons betaald?  n.v.t  ja  nee

Is de canon afgekocht?  n.v.t  ja  nee

Zo ja, tot wanneer? :

h Heeft u alle gemeentelijke belastingen die u verschuldigd bent al betaald?  ja  nee

Zijn er variabele bedragen voor gemeenschappelijke poorten, inritten of terreinen?  ja  nee

Zo ja, hoe hoog? :

Zo ja, waarvoor? :

i Heeft u, om in de straat te parkeren, een parkeervergunning nodig?  ja  nee

Hoeveel parkeervergunningen kunnen er maximaal : 2  
worden aangevraagd?

Wat zijn de kosten voor deze parkeervergunning per jaar? € 135,-

### 11. Garanties

a Zijn er lopende onderhoudscontracten en/of garantieregelingen overdraagbaar aan de koper?  ja  nee  
(Zoals dakbedekking, cv-installatie, dubbele beglazing, etc.)

Zo ja, welke? :

### 12. De VvE en onderlinge verhoudingen

a Is de VvE ingeschreven in het Handelsregister (Kamer van koophandel)?  ja  nee

Inschrijvingsnummer Kamer van Koophandel: : 01177433

b Uit hoeveel appartementsrechten bestaat de VvE? : 6

c Is er een eigenaar met 50% of meer dan 50% van het aantal stemmen?  ja  nee

d Breukdeel van het aandeel in het : 4/33 deel  
appartementencomplex: Woning:

Berging: : Losstaande berging in tuin

## Vragenlijst over het appartement inclusief VvE-checklist

- Parkeerplaats: : N.v.t.
- e Aantal stemmen voor dit appartement: : Elk appartement heeft een stem.

### 13. De bestuurder(s) ('het bestuur')

- a Is er een professionele bestuurder?  ja  nee
- b Zo nee, is de bestuurder lid van de VvE?  n.v.t.  ja  nee

#### Toelichting:

Vroeger was de wettelijke term voor bestuurder: *administrateur*. Het bestuur beheert de middelen en zorgt voor uitvoering van de besluiten van de vergadering

### 14. De vergadering van eigenaars

- a Wordt er ten minste eenmaal per jaar vergaderd?  ja  nee
- b Zijn er notulen en/of schriftelijke besluiten en actielijsten van de laatste twee vergaderingen beschikbaar?  ja  nee
- c Lopen er procedures tot vernietiging van besluiten?  ja  nee
- Zo ja, om welke besluiten gaat het? :

### 15. Verzekeringen

- a Is er een collectieve opstalverzekering?  ja  nee
- b Is daar een 'appartementenclausule' in opgenomen?  ja  nee
- c Is er een collectieve wettelijke aansprakelijkheidsverzekering?  ja  nee

#### Toelichting:

Een appartementenclausule voorkomt dat appartementseigenaren de dupe worden van het doen of (na)laten van een van hen. De clausule bepaalt dat een verzekeraar geen uitkering mag weigeren als de schade ontstaan is door eigen schuld van één van de verzekerden.

### 16. Het reservefonds, meerjarenonderhoudsplan (MJOP) en bijdrage VvE

- a Is er een reservefonds?  ja  nee
- Hoe hoog is het reservefonds en wat is de peildatum? Bedrag: € 27.353,-
- Datum: 02-03-2026
- b Is er een meerjarenonderhoudsplan aanwezig?  ja  nee
- Hoe oud is het meerjarenonderhoudsplan en welke periode bestrijkt het plan? Jaar: :
- Periode: :
- c Zo nee, hoe wordt vastgesteld wat moet worden gereserveerd voor groot onderhoud? : Ieder jaar tijdens de vergadering wordt een begroting gemaakt, van 2026 moet dit nog gebeuren.
- d Te betalen maandelijkse bijdrage is in totaal: € 69,-  
Waarvan:

## Vragenlijst over het appartement inclusief VvE-checklist

- Exploitatiekosten (servicekosten) € 0,-
- Reservering voor onderhoud € 0,-
- Stookkosten (voorschot) € 0,-
- e Zijn er eenmalige en/of incidentele bijdragen verschuldigd?  ja  nee
- Zo ja, waarvoor, wat is het bedrag en wanneer :  
moeten deze worden betaald?
- Bedrag: €.....
- Te voldoen per:
- f Zijn alle aan de VvE verschuldigde bedragen betaald?  ja  nee
- Zo nee, welke niet? :

### Toelichting:

16a, b en c: Sinds 1 januari 2018 is de Wet verbeteren functioneren VvE's in werking getreden. Het is sindsdien verplicht voor VvE's om jaarlijks een bedrag te reserveren voor groot onderhoud. De hoogte van dit bedrag is gebaseerd op een meerjarenonderhoudsplan (MJOP) van ten hoogste vijf jaar oud dat een periode van tien jaar beslaat of is gelijk aan 0,5% van de herbouwwaarde van het gebouw per jaar. Een meerjarenonderhoudsplan zoals hier bedoeld voldoet bovendien ten minste aan de volgende criteria:

- het ligt schriftelijk vast;
- het bevat een onderhouds-, herstel-, respectievelijk vervangingscyclus voor de gemeenschappelijke delen, zoals dragende constructies, vloeren, daken, afvoeren, installaties en kozijnen;
- de kosten voor onderhoud, herstel, respectievelijk vervanging van de onderdelen zijn aangegeven.

### 17. Nadere informatie

- a Overige zaken : Ventilatie is van groot belang in deze woning. Daarnaast  
(Overige zaken die de koper naar uw mening moet is in maart 2026 een lekkage ontdekt in de badkamer.  
weten) Deze is verholpen. Alleen moet de vochtdoorslagplek in  
de grote slaapkamer nog behandeld worden als deze  
plek goed droog is.

# Vragenlijst over het appartement inclusief VvE-checklist

## INFORMATIEF KARAKTER VRAGENLIJST

De vragenlijst geeft vorm, inhoud en structuur aan de mededelingsplicht van verkoper. De mededelingsplicht strekt niet verder dan dat verkoper ten tijde van het sluiten van de overeenkomst aan de koper meedeelt wat hem bekend is omtrent het appartement. De vragenlijst beoogt geen garanties te geven, maar heeft een informatief karakter.

## ONDERTEKENING

Verkoper(s) verklaart/verklaren alle hem/haar bekende feiten te hebben vermeld in dit formulier. Verkoper is zich ervan bewust dat hij/zij bij een niet juiste en/of volledige vermelding van feiten het risico loopt om aansprakelijk gesteld te worden door de koper. Verkoper verklaart het appartement tot de eigendomsoverdracht op een manier te zullen bewonen en onderhouden welke in het maatschappelijk verkeer als gebruikelijk wordt beschouwd.

Ondergetekende(n) verkla(a)r(t)(en) voorgaande vragen volledig en naar waarheid te hebben ingevuld:

Naam:

Naam:

Plaats:

Plaats:

Datum:

Datum:

Handtekening:

Handtekening:

## Gegevens NVM-makelaar

Kantoor naam: Makelaardij van Santen de Hoog B.V.  
Adresgegevens: Gedempte Zuiderdiep 42, 9711 HJ Groningen  
Telefoonnummer: 050-3120991  
E-mailadres: info@vansantendehoog.nl

# Lijst van zaken



## Persoonlijke gegevens

Adres te verkopen woning:

Bataviastraat 79, 9715 KM Groningen

Datum:

16-04-2026

Voor de onderstaande zaken -ongeacht of ze roerend dan wel onroerend zijn- geldt dat ze soms wel en soms niet in de woning achterblijven. De lijst is bedoeld om duidelijkheid te scheppen om discussies achteraf te voorkomen.

	Blijft achter	Gaat mee	Kan worden overgenomen	N.v.t.
<b>Woning</b>				
<i>Interieur</i>				
Verlichting, te weten:				
- Inbouwspots/dimmers	<input type="checkbox"/>	<input type="checkbox"/>	<input type="checkbox"/>	<input checked="" type="checkbox"/>
- Opbouwspots/armaturen/lampen/dimmers	<input type="checkbox"/>	<input type="checkbox"/>	<input type="checkbox"/>	<input checked="" type="checkbox"/>
- Losse (hang)lampen	<input checked="" type="checkbox"/>	<input type="checkbox"/>	<input type="checkbox"/>	<input type="checkbox"/>
-	<input type="checkbox"/>	<input type="checkbox"/>	<input type="checkbox"/>	<input checked="" type="checkbox"/>
-	<input type="checkbox"/>	<input type="checkbox"/>	<input type="checkbox"/>	<input checked="" type="checkbox"/>
(Losse) kasten, legplanken, te weten:				
- Vaste inbouwkasten met planken	<input checked="" type="checkbox"/>	<input type="checkbox"/>	<input type="checkbox"/>	<input type="checkbox"/>
-	<input type="checkbox"/>	<input type="checkbox"/>	<input type="checkbox"/>	<input checked="" type="checkbox"/>
Raamdecoratie/zonwering binnen, te weten:				
- Gordijnrails	<input checked="" type="checkbox"/>	<input type="checkbox"/>	<input type="checkbox"/>	<input type="checkbox"/>
- Gordijnen	<input checked="" type="checkbox"/>	<input type="checkbox"/>	<input type="checkbox"/>	<input type="checkbox"/>
- Overgordijnen	<input type="checkbox"/>	<input type="checkbox"/>	<input type="checkbox"/>	<input checked="" type="checkbox"/>
- Vitrages	<input checked="" type="checkbox"/>	<input type="checkbox"/>	<input type="checkbox"/>	<input type="checkbox"/>
- Rolgordijnen	<input checked="" type="checkbox"/>	<input type="checkbox"/>	<input type="checkbox"/>	<input type="checkbox"/>
- Lamellen	<input type="checkbox"/>	<input type="checkbox"/>	<input type="checkbox"/>	<input checked="" type="checkbox"/>
- Jaloezieën	<input type="checkbox"/>	<input type="checkbox"/>	<input type="checkbox"/>	<input checked="" type="checkbox"/>
- (Losse) horren/rolhorren	<input type="checkbox"/>	<input type="checkbox"/>	<input type="checkbox"/>	<input checked="" type="checkbox"/>
-	<input type="checkbox"/>	<input type="checkbox"/>	<input type="checkbox"/>	<input checked="" type="checkbox"/>
-	<input type="checkbox"/>	<input type="checkbox"/>	<input type="checkbox"/>	<input checked="" type="checkbox"/>
Vloerdecoratie, te weten:				
- Vloerbedekking	<input type="checkbox"/>	<input type="checkbox"/>	<input type="checkbox"/>	<input checked="" type="checkbox"/>
- Parketvloer	<input type="checkbox"/>	<input type="checkbox"/>	<input type="checkbox"/>	<input checked="" type="checkbox"/>
- Houten vloer(delen)	<input type="checkbox"/>	<input type="checkbox"/>	<input type="checkbox"/>	<input checked="" type="checkbox"/>
- Laminaat	<input checked="" type="checkbox"/>	<input type="checkbox"/>	<input type="checkbox"/>	<input type="checkbox"/>
- Plavuizen	<input type="checkbox"/>	<input type="checkbox"/>	<input type="checkbox"/>	<input checked="" type="checkbox"/>
-	<input type="checkbox"/>	<input type="checkbox"/>	<input type="checkbox"/>	<input checked="" type="checkbox"/>
-	<input type="checkbox"/>	<input type="checkbox"/>	<input type="checkbox"/>	<input checked="" type="checkbox"/>
(Voorzet) openhaard met toebehoren	<input type="checkbox"/>	<input type="checkbox"/>	<input type="checkbox"/>	<input checked="" type="checkbox"/>
Allesbrander	<input type="checkbox"/>	<input type="checkbox"/>	<input type="checkbox"/>	<input checked="" type="checkbox"/>
Houtkachel	<input type="checkbox"/>	<input type="checkbox"/>	<input type="checkbox"/>	<input checked="" type="checkbox"/>
(Gas)kachels	<input type="checkbox"/>	<input type="checkbox"/>	<input type="checkbox"/>	<input checked="" type="checkbox"/>

# Lijst van zaken



	Blijft achter	Gaat mee	Kan worden overgenomen	N.v.t.
Designradiator(en)	<input type="checkbox"/>	<input type="checkbox"/>	<input type="checkbox"/>	<input checked="" type="checkbox"/>
Radiatorafwerking	<input type="checkbox"/>	<input type="checkbox"/>	<input type="checkbox"/>	<input checked="" type="checkbox"/>
Overige, te weten:				
- Spiegelwanden	<input type="checkbox"/>	<input type="checkbox"/>	<input type="checkbox"/>	<input checked="" type="checkbox"/>
- Schilderij ophangstelsysteem	<input type="checkbox"/>	<input type="checkbox"/>	<input type="checkbox"/>	<input checked="" type="checkbox"/>
-	<input type="checkbox"/>	<input type="checkbox"/>	<input type="checkbox"/>	<input checked="" type="checkbox"/>
-	<input type="checkbox"/>	<input type="checkbox"/>	<input type="checkbox"/>	<input checked="" type="checkbox"/>
-	<input type="checkbox"/>	<input type="checkbox"/>	<input type="checkbox"/>	<input checked="" type="checkbox"/>
-	<input type="checkbox"/>	<input type="checkbox"/>	<input type="checkbox"/>	<input checked="" type="checkbox"/>
<b>Keuken</b>				
Keukenblok (met bovenkasten)	<input checked="" type="checkbox"/>	<input type="checkbox"/>	<input type="checkbox"/>	<input type="checkbox"/>
Keuken (inbouw)apparatuur, te weten:				
- Kookplaat	<input checked="" type="checkbox"/>	<input type="checkbox"/>	<input type="checkbox"/>	<input type="checkbox"/>
- (Gas) fornuis	<input checked="" type="checkbox"/>	<input type="checkbox"/>	<input type="checkbox"/>	<input type="checkbox"/>
- Afzuigkap	<input checked="" type="checkbox"/>	<input type="checkbox"/>	<input type="checkbox"/>	<input type="checkbox"/>
- Magnetron	<input type="checkbox"/>	<input type="checkbox"/>	<input type="checkbox"/>	<input checked="" type="checkbox"/>
- Oven	<input checked="" type="checkbox"/>	<input type="checkbox"/>	<input type="checkbox"/>	<input type="checkbox"/>
- Combi-oven/combimagnetron	<input type="checkbox"/>	<input type="checkbox"/>	<input type="checkbox"/>	<input checked="" type="checkbox"/>
- Koelkast	<input type="checkbox"/>	<input type="checkbox"/>	<input type="checkbox"/>	<input checked="" type="checkbox"/>
- Vriezer	<input type="checkbox"/>	<input type="checkbox"/>	<input type="checkbox"/>	<input checked="" type="checkbox"/>
- Koel-vriescombinatie	<input checked="" type="checkbox"/>	<input type="checkbox"/>	<input type="checkbox"/>	<input type="checkbox"/>
- Vaatwasser	<input checked="" type="checkbox"/>	<input type="checkbox"/>	<input type="checkbox"/>	<input type="checkbox"/>
- Quooker	<input type="checkbox"/>	<input type="checkbox"/>	<input type="checkbox"/>	<input checked="" type="checkbox"/>
- Koffiezetapparaat	<input type="checkbox"/>	<input type="checkbox"/>	<input type="checkbox"/>	<input checked="" type="checkbox"/>
-	<input type="checkbox"/>	<input type="checkbox"/>	<input type="checkbox"/>	<input checked="" type="checkbox"/>
-	<input type="checkbox"/>	<input type="checkbox"/>	<input type="checkbox"/>	<input checked="" type="checkbox"/>
Keukenaccessoires, te weten:				
-	<input type="checkbox"/>	<input type="checkbox"/>	<input type="checkbox"/>	<input checked="" type="checkbox"/>
-	<input type="checkbox"/>	<input type="checkbox"/>	<input type="checkbox"/>	<input checked="" type="checkbox"/>
-	<input type="checkbox"/>	<input type="checkbox"/>	<input type="checkbox"/>	<input checked="" type="checkbox"/>
-	<input type="checkbox"/>	<input type="checkbox"/>	<input type="checkbox"/>	<input checked="" type="checkbox"/>
-	<input type="checkbox"/>	<input type="checkbox"/>	<input type="checkbox"/>	<input checked="" type="checkbox"/>
-	<input type="checkbox"/>	<input type="checkbox"/>	<input type="checkbox"/>	<input checked="" type="checkbox"/>
-	<input type="checkbox"/>	<input type="checkbox"/>	<input type="checkbox"/>	<input checked="" type="checkbox"/>
-	<input type="checkbox"/>	<input type="checkbox"/>	<input type="checkbox"/>	<input checked="" type="checkbox"/>
<b>Sanitair/sauna</b>				
Toilet met de volgende toebehoren:				
- Toilet	<input checked="" type="checkbox"/>	<input type="checkbox"/>	<input type="checkbox"/>	<input type="checkbox"/>
- Toiletrolhouder	<input checked="" type="checkbox"/>	<input type="checkbox"/>	<input type="checkbox"/>	<input type="checkbox"/>
- Toiletborstel(houder)	<input checked="" type="checkbox"/>	<input type="checkbox"/>	<input type="checkbox"/>	<input type="checkbox"/>
- Fontein	<input type="checkbox"/>	<input type="checkbox"/>	<input type="checkbox"/>	<input checked="" type="checkbox"/>

# Lijst van zaken



	Blijft achter	Gaat mee	Kan worden overgenomen	N.v.t.
-	<input type="checkbox"/>	<input type="checkbox"/>	<input type="checkbox"/>	<input checked="" type="checkbox"/>
-	<input type="checkbox"/>	<input type="checkbox"/>	<input type="checkbox"/>	<input checked="" type="checkbox"/>
<b>Badkamer met de volgende toebehoren:</b>				
- Ligbad	<input type="checkbox"/>	<input type="checkbox"/>	<input type="checkbox"/>	<input checked="" type="checkbox"/>
- Jacuzzi/whirlpool	<input type="checkbox"/>	<input type="checkbox"/>	<input type="checkbox"/>	<input checked="" type="checkbox"/>
- Douche (cabine/scherm)	<input type="checkbox"/>	<input type="checkbox"/>	<input type="checkbox"/>	<input checked="" type="checkbox"/>
- Stoomdouche (cabine)	<input type="checkbox"/>	<input type="checkbox"/>	<input type="checkbox"/>	<input checked="" type="checkbox"/>
- Wastafel	<input checked="" type="checkbox"/>	<input type="checkbox"/>	<input type="checkbox"/>	<input type="checkbox"/>
- Wastafelmeubel	<input type="checkbox"/>	<input type="checkbox"/>	<input type="checkbox"/>	<input checked="" type="checkbox"/>
- Planchet	<input type="checkbox"/>	<input type="checkbox"/>	<input type="checkbox"/>	<input checked="" type="checkbox"/>
- Toiletkast	<input type="checkbox"/>	<input type="checkbox"/>	<input type="checkbox"/>	<input checked="" type="checkbox"/>
- Toilet	<input type="checkbox"/>	<input type="checkbox"/>	<input type="checkbox"/>	<input checked="" type="checkbox"/>
- Toilethouder	<input type="checkbox"/>	<input type="checkbox"/>	<input type="checkbox"/>	<input checked="" type="checkbox"/>
- Toiletborstel(houder)	<input type="checkbox"/>	<input type="checkbox"/>	<input type="checkbox"/>	<input checked="" type="checkbox"/>
-	<input type="checkbox"/>	<input type="checkbox"/>	<input type="checkbox"/>	<input checked="" type="checkbox"/>
-	<input type="checkbox"/>	<input type="checkbox"/>	<input type="checkbox"/>	<input checked="" type="checkbox"/>
<b>Sauna met toebehoren</b>				
	<input type="checkbox"/>	<input type="checkbox"/>	<input type="checkbox"/>	<input checked="" type="checkbox"/>
	<input type="checkbox"/>	<input type="checkbox"/>	<input type="checkbox"/>	<input checked="" type="checkbox"/>
<b><i>Exterieur/Installaties/Veiligheid/Energiebesparing</i></b>				
Schotel/antenne	<input type="checkbox"/>	<input type="checkbox"/>	<input type="checkbox"/>	<input checked="" type="checkbox"/>
Brievenbus	<input checked="" type="checkbox"/>	<input type="checkbox"/>	<input type="checkbox"/>	<input type="checkbox"/>
Kluis	<input type="checkbox"/>	<input type="checkbox"/>	<input type="checkbox"/>	<input checked="" type="checkbox"/>
(Voordeur)bel	<input checked="" type="checkbox"/>	<input type="checkbox"/>	<input type="checkbox"/>	<input type="checkbox"/>
Alarminstallatie	<input type="checkbox"/>	<input type="checkbox"/>	<input type="checkbox"/>	<input checked="" type="checkbox"/>
(Veiligheids)sloten en overige inbraakpreventie	<input checked="" type="checkbox"/>	<input type="checkbox"/>	<input type="checkbox"/>	<input type="checkbox"/>
Rookmelders	<input checked="" type="checkbox"/>	<input type="checkbox"/>	<input type="checkbox"/>	<input type="checkbox"/>
(Klok)thermostaat	<input checked="" type="checkbox"/>	<input type="checkbox"/>	<input type="checkbox"/>	<input type="checkbox"/>
Airconditioning	<input type="checkbox"/>	<input type="checkbox"/>	<input type="checkbox"/>	<input checked="" type="checkbox"/>
<b>Warmwatervoorziening, te weten:</b>				
- CV-installatie	<input checked="" type="checkbox"/>	<input type="checkbox"/>	<input type="checkbox"/>	<input type="checkbox"/>
- Boiler	<input type="checkbox"/>	<input type="checkbox"/>	<input type="checkbox"/>	<input checked="" type="checkbox"/>
- Geiser	<input type="checkbox"/>	<input type="checkbox"/>	<input type="checkbox"/>	<input checked="" type="checkbox"/>
-	<input type="checkbox"/>	<input type="checkbox"/>	<input type="checkbox"/>	<input checked="" type="checkbox"/>
-	<input type="checkbox"/>	<input type="checkbox"/>	<input type="checkbox"/>	<input checked="" type="checkbox"/>
-	<input type="checkbox"/>	<input type="checkbox"/>	<input type="checkbox"/>	<input checked="" type="checkbox"/>
Screens	<input type="checkbox"/>	<input type="checkbox"/>	<input type="checkbox"/>	<input checked="" type="checkbox"/>
Rolluiken	<input type="checkbox"/>	<input type="checkbox"/>	<input type="checkbox"/>	<input checked="" type="checkbox"/>
Zonwering buiten	<input type="checkbox"/>	<input type="checkbox"/>	<input type="checkbox"/>	<input checked="" type="checkbox"/>
-	<input type="checkbox"/>	<input type="checkbox"/>	<input type="checkbox"/>	<input checked="" type="checkbox"/>
-	<input type="checkbox"/>	<input type="checkbox"/>	<input type="checkbox"/>	<input checked="" type="checkbox"/>
-	<input type="checkbox"/>	<input type="checkbox"/>	<input type="checkbox"/>	<input checked="" type="checkbox"/>

# Lijst van zaken



	Blijft achter	Gaat mee	Kan worden overgenomen	N.v.t.
Isolatievoorzieningen (voorzetramen/radiatorfolie etc.), te weten:				
-	<input type="checkbox"/>	<input type="checkbox"/>	<input type="checkbox"/>	<input checked="" type="checkbox"/>
-	<input type="checkbox"/>	<input type="checkbox"/>	<input type="checkbox"/>	<input checked="" type="checkbox"/>
Telefoonaansluiting/internetaansluiting	<input checked="" type="checkbox"/>	<input type="checkbox"/>	<input type="checkbox"/>	<input type="checkbox"/>
Veiligheidsschakelaar wasautomaat	<input type="checkbox"/>	<input type="checkbox"/>	<input type="checkbox"/>	<input checked="" type="checkbox"/>
Waterslot wasautomaat	<input type="checkbox"/>	<input type="checkbox"/>	<input type="checkbox"/>	<input checked="" type="checkbox"/>
Zonnepanelen	<input type="checkbox"/>	<input type="checkbox"/>	<input type="checkbox"/>	<input checked="" type="checkbox"/>
Oplaadpunt elektrische auto	<input type="checkbox"/>	<input type="checkbox"/>	<input type="checkbox"/>	<input checked="" type="checkbox"/>
	<input type="checkbox"/>	<input type="checkbox"/>	<input type="checkbox"/>	<input checked="" type="checkbox"/>
	<input type="checkbox"/>	<input type="checkbox"/>	<input type="checkbox"/>	<input checked="" type="checkbox"/>
<b>Tuin</b>				
<i>Inrichting</i>				
Tuinaanleg/bestrating	<input checked="" type="checkbox"/>	<input type="checkbox"/>	<input type="checkbox"/>	<input type="checkbox"/>
Beplanting	<input checked="" type="checkbox"/>	<input type="checkbox"/>	<input type="checkbox"/>	<input type="checkbox"/>
	<input type="checkbox"/>	<input type="checkbox"/>	<input type="checkbox"/>	<input checked="" type="checkbox"/>
<i>Verlichting/installaties</i>				
Buitenverlichting	<input type="checkbox"/>	<input type="checkbox"/>	<input type="checkbox"/>	<input checked="" type="checkbox"/>
Tijd- of schemerschakelaar/bewegingsmelder	<input type="checkbox"/>	<input type="checkbox"/>	<input type="checkbox"/>	<input checked="" type="checkbox"/>
	<input type="checkbox"/>	<input type="checkbox"/>	<input type="checkbox"/>	<input checked="" type="checkbox"/>
<i>Bebouwing</i>				
Tuinhuis/buitenberging	<input checked="" type="checkbox"/>	<input type="checkbox"/>	<input type="checkbox"/>	<input type="checkbox"/>
Kasten/werkbank in tuinhuis/berging	<input checked="" type="checkbox"/>	<input type="checkbox"/>	<input type="checkbox"/>	<input type="checkbox"/>
(Broei)kas	<input type="checkbox"/>	<input type="checkbox"/>	<input type="checkbox"/>	<input checked="" type="checkbox"/>
	<input type="checkbox"/>	<input type="checkbox"/>	<input type="checkbox"/>	<input checked="" type="checkbox"/>
	<input type="checkbox"/>	<input type="checkbox"/>	<input type="checkbox"/>	<input checked="" type="checkbox"/>
<i>Overig</i>				
Overige tuin, te weten:				
- (Sier)hek	<input type="checkbox"/>	<input type="checkbox"/>	<input type="checkbox"/>	<input checked="" type="checkbox"/>
- Vlaggenmast(houder)	<input type="checkbox"/>	<input type="checkbox"/>	<input type="checkbox"/>	<input checked="" type="checkbox"/>
-	<input type="checkbox"/>	<input type="checkbox"/>	<input type="checkbox"/>	<input checked="" type="checkbox"/>
-	<input type="checkbox"/>	<input type="checkbox"/>	<input type="checkbox"/>	<input checked="" type="checkbox"/>

# Lijst van zaken



## Overig

Zijn er zaken die geen eigendom zijn van verkoper omdat er sprake is van een leasecontract of huurcontract. Zo ja, neemt verkoper de zaak mee of wordt het betreffende contract overgenomen?

	Ja	Nee	Gaat mee	Moet worden overgenomen
CV	<input type="checkbox"/>	<input checked="" type="checkbox"/>	<input type="checkbox"/>	<input type="checkbox"/>
Boiler	<input type="checkbox"/>	<input checked="" type="checkbox"/>	<input type="checkbox"/>	<input type="checkbox"/>
Zonnepanelen	<input type="checkbox"/>	<input checked="" type="checkbox"/>	<input type="checkbox"/>	<input type="checkbox"/>
-	<input type="checkbox"/>	<input checked="" type="checkbox"/>	<input type="checkbox"/>	<input type="checkbox"/>
-	<input type="checkbox"/>	<input checked="" type="checkbox"/>	<input type="checkbox"/>	<input type="checkbox"/>
-	<input type="checkbox"/>	<input checked="" type="checkbox"/>	<input type="checkbox"/>	<input type="checkbox"/>
-	<input type="checkbox"/>	<input checked="" type="checkbox"/>	<input type="checkbox"/>	<input type="checkbox"/>
Bijlage(n) over te nemen contracten:				
-				
-				

Voor akkoord,

De opdrachtgever/verkoper,  
(en echtgeno(o)t(e)/partner)

plaats en datum:

Koper,  
(en echtgeno(o)t(e)/partner)

plaats en datum:

# Deze woning heeft energielabel

# C



## Isolatie

1 Gevels	-	+/-	+	++
2 Gevelpanelen	n.v.t.			
3 Daken	n.v.t.			
4 Vloeren	-	+/-	+	++
5 Ramen	-	-	+	++
6 Buitendeuren	-	+/-	+	++

## Installaties

7 Verwarming	HR-107 ketel	Verbeteradvies
8 Warm water	Combiketel	Verbeteradvies
9 Zonneboiler	Geen zonneboiler	
10 Ventilatie	Natuurlijke ventilatie via ramen en/of roosters	Verbeteradvies
11 Koeling	Geen koeling	
12 Zonnepanelen	Niet aanwezig	

## Deze woning wordt verwarmd via een aardgas aansluiting

### Warmtebehoefte in de wintermaanden



Laag

Gemiddeld

Hoog

### Risico op hoge binnentemperaturen in de zomermaanden



Laag

Hoog

### Aandeel hernieuwbare energie



0,0 %

Toelichtingen en aanbevelingen vindt u op pagina 2 en verder

## Over deze woning

### Adres

Bataviastraat 79  
9715KM Groningen

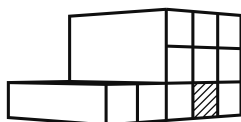
BAG-ID: 0014010011042838

### Detailaanduiding

Bouwjaar 1950  
Compactheid 1,70  
Vloeroppervlakte 55m<sup>2</sup>

### Woningtype

Tussenwoning onderste  
bouwlaag



## Opnamedetails

### Naam

R.B.V. van Ommen Kloeke

### Vakbekwaamheidsnummer

55151243

### Certificaathouder

Enerkorp

### Inschrijffnummer

EPG2022-21Wb

### KvK-nummer

80407137

### Certificerende instelling

EPG-Certificering

### Soort opname

Basisopname



## Toelichting bij dit energielabel

Voor uw woning is het energielabel bepaald. Dit label geeft aan hoe energiezuinig uw woning is. De energiezuinigheid wordt bepaald door de mate van isolatie en de energiezuinigheid van de installaties die nodig zijn voor verwarming, koeling, warm water en ventilatie. Ook de eventuele opbrengst van zonnepanelen wordt meegenomen in de berekening van het energielabel.

Hoe minder fossiele energie uw woning gebruikt, hoe beter uw energielabel. Hierbij is G het slechtste energielabel en A<sup>+++</sup> het beste. Fossiele energie komt van kolen, olie en aardgas. **Uw woning gebruikt 244,47 kWh/m<sup>2</sup> fossiele energie per jaar. Dit komt overeen met 44,78 kg CO<sub>2</sub> /m<sup>2</sup> per jaar.** De hoeveelheid fossiele energie die uw woning gebruikt, hangt af van de isolatie, de aanwezige installaties en de compactheid van uw woning. Hoe compacter een woning is, des te lager is de waarde voor de compactheid. Een compacte woning heeft relatief weinig buitenmuren en verliest daardoor minder energie. Het gebruik van hernieuwbare energie – denk aan zonnepanelen, zonneboilers en warmtepompen – vermindert ook de fossiele energie die u nodig hebt. Isolatie en hernieuwbare energie zijn nodig voor de transformatie naar een duurzame gebouwde omgeving tot 2050. Heeft u nog een aardgas aansluiting voor verwarming van uw woning, dan moet u zich voorbereiden op deze overgang. Op dit energielabel vindt u adviezen hoe u dit kunt doen.

244,47 kWh/m<sup>2</sup> per jaar

<b>G</b>	<b>F</b>	<b>E</b>	<b>D</b>	<b>C</b>	<b>B</b>	<b>A</b>	<b>A<sup>+</sup></b>	<b>A<sup>++</sup></b>	<b>A<sup>+++</sup></b>	<b>A<sup>++++</sup></b>
380	335	290	250	190	160	105	75	50	0	

Hoe is het energielabel berekend? Hierbij is uitgegaan van een gemiddeld aantal bewoners, gemiddeld bewonersgedrag en het gemiddelde Nederlandse klimaat. Het energiegebruik voor huishoudelijke apparatuur – zoals tv, wasmachine en koelkast – telt niet mee. Dit is omdat het energielabel alleen gaat over hoe energiezuinig de woning zelf is. Het energiegebruik op het energielabel is daarom niet hetzelfde als het elektriciteitsverbruik op uw energierekening.

### Warmtebehoefte in de wintermaanden



De warmtebehoefte is de hoeveelheid warmte die gemiddeld per jaar nodig is om uw woning voldoende warm te krijgen. Een woning die goed geïsoleerd en kierdicht is en een energiezuinig ventilatiesysteem heeft, heeft een lage warmtebehoefte. **De warmtebehoefte van uw woning is 173,48 kWh per vierkante meter vloeroppervlakte.** Bij een warmtebehoefte van maximaal 76 kWh per vierkante meter vloeroppervlakte voldoet de woning aan de Standaard voor woningisolatie. Uw woning is dan in veel gevallen klaar voor de overstap naar een duurzame warmtevoorziening die warmte levert op ongeveer 50 graden in de woning, zoals warmtepompen.

Voldoet aan de Standaard voor woningisolatie?

ja

nee

### Risico op hoge binnentemperaturen in de zomermaanden



**Het risico op hoge binnentemperaturen in uw woning in de zomermaanden is hoog.**

Maatregelen zoals buitenzonwering, zonwerende beglazing en dakisolatie beperken het risico op hoge binnentemperaturen.

### Aandeel hernieuwbare energie



**Het aandeel hernieuwbare energie dat u benut voor uw woning, is 0,0%.** Hernieuwbare energie is afkomstig uit zon, biomassa, buitenlucht en bodem. Zonnepanelen, zonneboilers, warmtepompen en biomassaketels vergroten het aandeel hernieuwbare energie.

### Indicatie energierekening

Prijspeil januari 2025

Onderstaande tabel geeft een indicatie van de energierekening per maand, gebaseerd op vergelijkbare woningen in Nederland. Uw energierekening wordt behalve door de energiezuinigheid van de woning ook door uw gedrag beïnvloed. Als u de verwarming veel aan hebt staan, veel warm water gebruikt en veel elektrische apparatuur in gebruik heeft, dan is uw energierekening hoger. Er is in de tabel daarom onderscheid gemaakt in laag, gemiddeld en hoog.

	G	F	E	D	C	B	A	A <sup>+</sup>	A <sup>++</sup>	A <sup>+++</sup>	A <sup>++++</sup>
Laag	€120	€120	€120	€110	€90	€85	€80	€70	€70	€65	€60
Gemiddeld	€175	€175	€170	€160	€145	€130	€120	€115	€110	€100	€100
Hoog	€260	€245	€235	€225	€205	€190	€175	€165	€160	€150	€145

## Kenmerken en maatregelen

Op de voorkant van dit energielabel staat een samenvatting van de belangrijkste energetische kenmerken van uw woning. Op deze en de volgende pagina's vindt u een gedetailleerder overzicht van de isolatie en installaties in uw woning. Ook leest u welke energiebesparende maatregelen u nog kunt treffen. Bij de toelichting over isolatie, staat telkens een streefwaarde. Deze streefwaarde geeft aan naar welk isolatieniveau u kunt streven als u wilt gaan na-isoleren. Als u alle bouwdelen isoleert tot de streefwaarde, dan hoeft u in de toekomst niet nog een keer te isoleren en wordt de Standaard voor woningisolatie ruimschoots gerealiseerd. Door het voldoen aan de Standaard zorgt u ervoor dat uw woning op de toekomst is voorbereid.

Op basis van de energetische kenmerken van uw woning is een aantal mogelijke maatregelen bepaald. Hiermee kunt u de energieprestatie van uw woning verbeteren. Let op: het gaat om mogelijk kosteneffectieve maatregelen. Of deze maatregelen daadwerkelijk verantwoord toegepast kunnen worden - uit oogpunt van bijvoorbeeld binnenklimaat, comfort, gezondheid, technische haalbaarheid en kosteneffectiviteit - is afhankelijk van de specifieke eigenschappen van uw woning. Een energiedeskundige kan u hier over adviseren.

Vaak is ook veel energiewinst te halen door het correct inregelen, gebruiken en onderhouden van uw woning en de installaties. Het zorgt, behalve voor een lager energiegebruik, ook voor een gezonder en comfortabeler binnenklimaat.

## Isolatie

### 1 Gevels

Hieronder ziet u de oppervlakken en  $R_c$ -waarden (isolatiewaarden) van de gevels van uw woning. Hoe hoger de  $R_c$ -waarde, hoe beter de isolatie. Niet of slecht geïsoleerde delen zijn rood gemarkeerd.

#### Zuidoost

Opp. 0 6  $R_c$   
 9,9 m<sup>2</sup>  0,35

#### Zuidwest

Opp. 0 6  $R_c$   
 16,5 m<sup>2</sup>  0,35

#### Noordwest

Opp. 0 6  $R_c$   
 8,7 m<sup>2</sup>  0,35

#### Onbekend

Opp. 0 6  $R_c$   
 5,2 m<sup>2</sup>  0,19

Meer informatie over energiebesparende maatregelen vindt u op [www.verbeterjehuis.nl](http://www.verbeterjehuis.nl)

#### Verbeteradvies: gevelisolatie

In uw woning is (een deel van) de gevel nog niet geïsoleerd. Met gevelisolatie kunt u de energieprestatie van uw woning verbeteren.

#### Toelichting

Buitenmuren worden aangeduid als gevels. De isolatiewaarde van gevels wordt uitgedrukt in een  $R_c$ -waarde. Hoe hoger de  $R_c$ -waarde, hoe beter de isolatiewaarde. Een hogere isolatiewaarde houdt de warmte beter in de woning in de koude maanden. Hoe groter de oppervlakte van een gevel, hoe meer effect een goede of slechte isolatiewaarde zal hebben op de energetische kwaliteit van uw woning.

Dankzij goede gevelisolatie verliest uw woning minder warmte. U bespaart op uw energiekosten en vermindert de uitstoot van het broeikasgas CO<sub>2</sub>. Ook zorgt goede gevelisolatie voor een verhoging van het comfort in de woning. De woning is gelijkmatiger warm doordat de muren minder kou afgeven.

**1 Gevels** (vervolg)




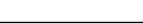
In nieuwere woningen is een goede isolatie standaard aanwezig. Bij oudere woningen is er vaak sprake van een niet-geïsoleerde spouwmuur. In dat geval is spouwmuurisolatie een, in verhouding, goedkope manier om de gevel te isoleren. Met het na-isoleren van de spouw wordt een matige isolatiewaarde gehaald ( $R_c = 1,0$  tot  $1,7 \text{ m}^2\text{K/W}$ ). Er zijn ook andere mogelijkheden. Denk aan isolatie aan de binnenkant of de buitenkant van de gevel. Deze geven een betere isolatiewaarde, maar zijn ook duurder.

**Hoogstwaarschijnlijk worden gevels maar één keer na-geïsoleerd. Het is dan verstandig om de gevels direct goed te isoleren. Isoleer daarom meteen richting de streefwaarde ( $R_c 6,0 \text{ m}^2\text{K/W}$ ).**

**4 Vloeren**

Hieronder ziet u de oppervlakken en  $R_c$ -waarden (isolatiewaarden) van de vloeren van **uw woning**. Hoe hoger de  $R_c$ -waarde, hoe beter de isolatie. Niet of slecht geïsoleerde delen zijn rood gemarkeerd.

**Vloeren**

Opp.	0	3,5	$R_c$
54,7 m <sup>2</sup>			0,33
1,4 m <sup>2</sup>			0,15

Meer informatie over energiebesparende maatregelen vindt u op [www.verbeterjehuis.nl](http://www.verbeterjehuis.nl)

**Verbeteradvies: vloerisolatie**

In uw woning is (een deel van) de vloer nog niet geïsoleerd. Met vloerisolatie kunt u de energieprestatie van uw woning verbeteren.

*Toelichting*

Hiermee worden vloeren bedoeld die grenzen aan de grond of buitenlucht. Dit zijn begane grondvloeren met of zonder kruipruimte eronder, maar ook vloeren boven een onderdoorgang. De isolatiewaarde van vloeren wordt uitgedrukt in een  $R_c$ -waarde. Hoe hoger de  $R_c$ -waarde, hoe beter de isolatiewaarde. Een hogere isolatiewaarde houdt de warmte beter in de woning in de koude maanden. Hoe groter de oppervlakte van een vloer, hoe meer effect een goede of slechte isolatiewaarde zal hebben op de energetische kwaliteit van uw woning.

Door goede vloerisolatie verliest uw woning minder warmte. U bespaart op uw energiekosten en vermindert de uitstoot van het broeikasgas  $\text{CO}_2$ . Goede vloerisolatie verhoogt het comfort in de woning. De woning houdt de warmte beter vast en de vloer voelt minder koud aan. Het gaat hierbij niet alleen om begane grondvloeren, maar ook om vloeren boven een onderdoorgang.

Hebt u een vloer boven een kelder, een kruipruimte met een vrije ruimte onder de balken van minimaal 35 cm, of een vloer boven een onderdoorgang, dan kan de onderzijde van de vloer geïsoleerd worden. Bij de kruipruimte is het dan belangrijk om de bodem af te dekken met een kunststoffolie om te voorkomen dat isolatiemateriaal vochtig wordt. Hebt u vloeren op de volle grond of boven een lage kruipruimte, dan kan de bodem of de bovenzijde van de begane grondvloer geïsoleerd worden.

**Als u uw vloer gaat na-isoleren, is het verstandig om meteen goed te isoleren. Isoleer daarom meteen richting de streefwaarde ( $R_c 3,5 \text{ m}^2\text{K/W}$ ).**

## 5 Ramen

Hieronder ziet u de oppervlakken en  $U_w$ -waarden (isolatiewaarden) van de ramen van uw woning. Hoe lager de  $U_w$ -waarde, hoe beter de isolatie. Niet of slecht geïsoleerde delen zijn rood gemarkeerd.

Zuidoost				Noordwest			
Opp.	0	7	$U_w$	Opp.	0	7	$U_w$
3,6 m <sup>2</sup>			1,80	4,8 m <sup>2</sup>			1,80
2,1 m <sup>2</sup>			1,80	0,1 m <sup>2</sup>			1,80
0,6 m <sup>2</sup>			1,80				

### Toelichting

Dit betreffen alle ramen aan de buitenzijde van uw woning. Ook een buitendeur met veel glas (denk aan een balkondeur of keukendeur) telt voor het energielabel als een raam. Bij het bepalen van de isolatiewaarde van ramen, wordt gekeken naar de combinatie van het glas met het kozijn. De isolatiewaarde van ramen wordt uitgedrukt in de  $U_w$ -waarde. Hoe lager de  $U_w$ -waarde, hoe beter de isolatie is. HR<sup>++</sup>-glas en triple-glas hebben een lage  $U_w$ -waarde en houden de warmte beter in de woning dan enkel glas en gewoon dubbel glas. Hoe groter de oppervlakte van de ramen in uw woning, hoe meer effect een goede of slechte isolatiewaarde heeft op de energetische kwaliteit van uw woning.

Door goed isolerend glas, zoals HR<sup>++</sup>-glas, vacuümglas of triple (3-voudig) glas, verliest uw woning minder warmte. U bespaart op uw energiekosten en vermindert de uitstoot van het broeikasgas CO<sub>2</sub>. Ook verhoogt goed isolerend glas het comfort in de woning. U heeft geen tocht en kou bij de ramen en geen condens aan de binnenkant van het raam. Door goed isolerend glas hoort u ook minder geluid van buiten.

**Als uw kozijnen aan vervanging toe zijn, is dat het ideale moment om de kozijnen en het glas in één keer goed te isoleren. Kies dan meteen voor een oplossing die richting de streefwaarde gaat ( $U_w$  van 1,0 W/m<sup>2</sup>K).**

## 6 Buitendeuren

Hieronder ziet u de oppervlakken en  $U_d$ -waarden (isolatiewaarden) van de buitendeuren van uw woning. Hoe lager de  $U_d$ -waarde, hoe beter de isolatie. Niet of slecht geïsoleerde delen zijn rood gemarkeerd.

Zuidoost				Noordwest			
Opp.	0	4	$U_d$	Opp.	0	4	$U_d$
1,3 m <sup>2</sup>			3,40	2,0 m <sup>2</sup>			3,40
1,3 m <sup>2</sup>			3,40				

Meer informatie over energiebesparende maatregelen vindt u op [www.verbeterjehuis.nl](http://www.verbeterjehuis.nl)

### Verbeteradvies: geïsoleerde buitendeur(en)

In uw woning zijn (een deel van) de buitendeuren nog niet geïsoleerd. Met een geïsoleerde buitendeur kunt u de energieprestatie van uw woning verbeteren.

### Toelichting

Een buitendeur met weinig glas (zoals veel voordeuren) telt in het energielabel als een buitendeur. Deuren met veel glas tellen voor het energielabel als een raam. Bij het bepalen van de isolatiewaarde van buitendeuren, wordt gekeken naar de combinatie van de deur met het kozijn. De isolatiewaarde van buitendeuren wordt uitgedrukt in de  $U_d$ -waarde. Hoe lager de  $U_d$ -waarde, hoe beter de isolatie. Een geïsoleerde buitendeur houdt de warmte beter in de woning.

**6 Buitendeuren** (vervolg)

Met goed isolerende deuren verliest uw woning minder warmte. U bespaart op uw energiekosten en vermindert de uitstoot van het broeikasgas CO<sub>2</sub>. Ook verhoogt een goed geïsoleerde deur het comfort in de woning. Belangrijk bij de plaatsing van een deur is dat deze in een geïsoleerd kozijn wordt gezet. Rondom de deur moet aan vier zijden een goede luchtdichting worden aangebracht.

**Als u een buitendeur gaat vervangen, kies dan meteen voor een geïsoleerde buitendeur die richting de streefwaarde gaat (U<sub>d</sub> van 1,4 W/m<sup>2</sup>K).**

**LET OP!****Besteed speciale aandacht aan kierdichting en ventilatie bij het isoleren van een woning**

Om de overstap te kunnen maken naar duurzame warmtevoorzieningen, zoals bijvoorbeeld een warmtepomp, moet uw woning niet alleen goed geïsoleerd zijn, maar moet ook de luchtdichtheid van de woning in orde zijn. De luchtdichtheid wordt bepaald door kieren en naden waardoor warmte verloren gaat. Deze kieren en naden kunnen zitten bij de aansluiting van de ramen op de gevel, of bij de aansluiting van het dak op de gevel. Bij het verbeteren van de isolatie van vloeren, gevels, daken, ramen, deuren en/of panelen, is het belangrijk dat al deze onderdelen goed luchtdicht op elkaar aansluiten. Dit voorkomt warmteverlies en onaangename tocht. Door koude tocht zetten mensen de verwarming hoger en dat kost energie.

Als u kieren en naden dicht, komt er geen lucht van buiten meer de woning in. Dat voorkomt tocht. Maar de woning moet wel (op een gecontroleerde manier) frisse lucht binnen krijgen. Ventilatie is belangrijk voor de gezondheid en voorkomt vochtproblemen. Besteed bij de verbetering van de isolatie van de woning – en met name bij het dichten van naden en kieren – ook aandacht aan voldoende ventilatie. Laat u hierover informeren door een expert. Denk bijvoorbeeld aan het plaatsen van winddrukgerегelde roosters of een ventilatie-unit met warmteterugwinning.

## Installaties

### 7 Verwarming

In de tabel hieronder staat welke toestellen in uw woning aanwezig zijn en welk gedeelte van de woning door die toestellen verwarmd wordt. In de meeste woningen is sprake van één verwarmings-toestel. Soms zijn er verschillende toestellen voor de verwarming van de woning.

Verwarmingstoestellen	Aangesloten opp.
HR-107 ketel	55,2 m <sup>2</sup>

Meer informatie over energiebesparende maatregelen vindt u op [www.verbeterjehuis.nl](http://www.verbeterjehuis.nl)

#### Verbeteradvies: energiezuinig verwarmingstoestel voor verwarming en/of warm water

Is uw verwarmingsinstallatie aan vervanging toe? Dan kunt u het beste kiezen voor een energiezuinig en duurzaam systeem. Hieronder staat een aantal voorbeelden van energiezuinige systemen, ze variëren in hoe ze gebruik maken van duurzame energiebronnen. Elektriciteit als energiedrager is op dit moment ten dele duurzaam (een mix van groen en grijs), maar is op termijn duurzamer te maken.

#### Hybride warmtepomp

Wilt u uw woning verwarmen met minder aardgas, dan kan dat met een hybride warmtepomp. Deze bestaat uit een combinatie van een (bestaande) cv-ketel op aardgas en een warmtepomp op elektriciteit. De warmtepomp zorgt het grootste deel van de tijd voor warmte in de woning. De cv-ketel springt alleen bij als het buiten erg koud is en zorgt voor warm water in de woning. Een hybride warmtepomp is een prima tussenstap als uw woning goed, maar nog niet zeer goed, is geïsoleerd. En dus nog niet volledig klaar is voor aardgasvrij wonen.

#### Warmtepomp

Met een volledig elektrische warmtepomp heeft u geen aardgasaansluiting meer nodig voor verwarming van uw woning. Warmtepompen halen met een warmtewisselaar warmte uit de bronnen zoals lucht, bodem of grondwater, en hebben in vergelijking met elektrische kachels een hoog rendement. Een warmtepomp kan de woning verwarmen en warm water leveren. Doordat de warmtepomp werkt met een lage verwarmingstemperatuur, is deze alleen geschikt voor zeer goed geïsoleerde woningen. Hij wordt gecombineerd met vloer- of wandverwarming, convectoren of met radiatoren met voldoende capaciteit voor verwarmingswater met een lage temperatuur.

#### Warmtenet

Nog een alternatief waarbij geen aardgasaansluiting voor verwarming van uw woning nodig is, is een warmtenet. Dit heet ook wel stadsverwarming. Bij dit systeem wordt er direct warmte geleverd aan de woning. Door buizen die onder de grond liggen, gaat het warme water naar de woningen, waar het via een warmtewisselaar gebruikt wordt voor verwarming en warm water. Het afgekoelde water gaat weer terug naar de verwarmingscentrale die het dan weer opwarmt. Hier wordt warmte gemaakt van overgebleven warmte van industrieën, afvalverbranding en afvalwater, biomassa, geothermie of oppervlaktewater. De warmte die aan de woning geleverd wordt kan van een hoge of een lage temperatuur zijn, dat verschilt per warmtenet. Als het warmtenet warmte van een lage temperatuur levert, dan is het van belang dat uw woning goed geïsoleerd is, en dat de radiatoren, convectoren en/of vloerverwarming geschikt zijn voor verwarmingswater met een lage temperatuur. Liggen er al warmtenetten in uw stad of dorp? Of zijn er plannen om deze in de toekomst aan te leggen? Overweeg dan om op dat net aan te sluiten. In afwachting van de definitieve plannen kunt u al wel aan de slag met het verbeteren van de isolatie en het ventilatiesysteem in de woning.

## 8 Warm water

In de tabel hieronder is weergegeven welke warmwatertoestellen in **uw woning** aanwezig zijn. De meeste woningen hebben één warmwatertoestel. Soms is er sprake van meerdere verschillende toestellen die zorgen voor het warm water.

<b>Warmwatertoestellen</b>	Combitoestel
<b>Douche met warmteterugwinning</b>	Niet aanwezig

Meer informatie over energiebesparende maatregelen vindt u op [www.verbeterjehuis.nl](http://www.verbeterjehuis.nl)

### Verbeteradvies: warmteterugwinning uit douchewater

Met een douche-wtw gebruikt u de warmte van wegstromend douchewater om het koude water voor de douche alvast een beetje op te warmen. Het voorverwarmde water gaat naar de mengkraan van de douche en/of combitoestel. Hiermee bespaart u energie van uw warmwaterinstallatie. Om de warmte uit het douchewater terug te kunnen winnen, wordt in de afvoerpijp, douchebak of vloer van de inloopdouche een warmtewisselaar geplaatst.

## 10 Ventilatie

Ventilatie is belangrijk voor frisse lucht in de woning en de gezondheid van bewoners. In het overzicht hieronder staat wat voor ventilatiesysteem **uw woning** heeft. In oudere woningen is vaak geen mechanisch ventilatiesysteem aanwezig: ventileren gebeurt alleen door roosters boven het raam, of door het openen van (klep)ramen. Bij woningen gebouwd na 1975, zorgt vaak een ventilator voor het toe- en/of afvoeren van frisse lucht. Deze ventilator kan een energiezuinige gelijkstroomventilator zijn, of een minder zuinige wisselstroomventilator. In het overzicht ziet u ook of de warmte uit de ventilatielucht teruggewonnen wordt en wordt hergebruikt in de woning.

Type ventilatiesysteem	Warmte-terugwinning	Wisselstroom-ventilator	Aangesloten oppervlakte
Natuurlijke ventilatie via ramen en/of roosters	Nee	Nee	55,2 m <sup>2</sup>

Meer informatie over energiebesparende maatregelen vindt u op [www.verbeterjehuis.nl](http://www.verbeterjehuis.nl)

### Verbeteradvies: energie-efficiënt ventilatiesysteem

Ventilatie van de woning is nodig voor een gezond binnenklimaat, maar kost ook energie. Het is daarom verstandig om te zorgen voor een ventilatiesysteem dat voldoende ventileert én energiezuinig is. Hieronder vindt u voorbeelden van dergelijke systemen.

#### Vraag-gestuurde mechanische afzuiging

Bij een vraag-gestuurd mechanisch ventilatiesysteem zuigt een ventilatie-unit lucht af uit de keuken, badkamer en toilet. CO<sub>2</sub>-sensoren in de woonkamer en slaapkamers, en een luchtvochtigheids-sensor in de badkamer, meten continu de luchtkwaliteit. Ze bepalen op basis daarvan hoeveel lucht er moet worden afgevoerd. Op deze manier wordt de woning altijd voldoende geventileerd. Op momenten dat er niemand aanwezig is, schakelt het systeem naar een lagere stand, waardoor het energiegebruik verlaagd wordt.

#### Ventilatie met warmteterugwinning

Een andere manier om energiezuiniger te ventileren, is door een ventilatiesysteem met warmteterugwinning toe te passen: per kamer of als systeem voor de hele woning. Zo'n systeem heeft twee ventilatoren. Eén ventilator zorgt dat er schone lucht de woning inkomt, de andere ventilator regelt de afvoer van vervuilde lucht naar buiten. Met een warmte-terugwin-unit in het ventilatiesysteem wordt de binnenkomende koude lucht opgewarmd met de warme lucht die naar buiten gaat. Dat gebeurt met een warmtewisselaar.

## 11 Koeling

Meer informatie over energiebesparende maatregelen vindt u op [www.verbeterjehuis.nl](http://www.verbeterjehuis.nl)

Heeft **uw woning** een mechanisch koelsysteem, dan staat dit vermeld in het overzicht hieronder. Het nadeel van woningen met koelsystemen is dat deze systemen energie gebruiken (en ook een slechter energielabel hebben dan woningen zonder koelsysteem). In plaats van het aanbrengen van een koelsysteem, kunt u beter maatregelen treffen om de zomerse zonnewarmte buiten te houden. Bijvoorbeeld door het aanbrengen van buitenzonwering, overstekken of zonwerende beglazing.

Koeltoestellen	Aangesloten oppervlakte
Geen koeling	n.v.t.

## 12 Zonnepanelen

In het overzicht hieronder staat de omvang van het zonnepanelensysteem van **uw woning** aangegeven (uitgedrukt in de oppervlakte en het totale wattpiekvermogen). Hoe groter het systeem, des te meer elektriciteit ermee opgewekt kan worden. Daarbij is de oriëntatie van de panelen van grote invloed: hoe meer direct zonlicht op de panelen valt, hoe hoger de opbrengst.

Wattpiekvermogen	Oriëntatie	Oppervlakte
Geen zonnepanelen	n.v.t.	n.v.t.

### Twijfels of klachten?

Bent u eigenaar van de woning? Neem dan eerst contact op met de energieadviseur als u het niet eens bent met uw energielabel.

U kunt dan uitleggen waarom u het niet eens bent met uw energielabel. Mogelijk krijgt u een nieuwe opname of wijziging in de bestaande opname. Komt u er met uw energieadviseur niet uit? Neem dan contact op met de certificaathouder die het label geregistreerd heeft.

De naam van de certificaathouder staat op de eerste pagina van dit energielabel.

Vindt u dat de certificaathouder uw melding niet goed afhandelt? Neem dan contact op met de certificerende instelling.

Deze instelling controleert de certificaathouder. De naam vindt u ook op de eerste pagina van dit energielabel.

Bent u huurder? Twijfelt u als huurder of het geregistreerde energielabel wel klopt? Neem dan contact op met de verhuurder.

De verhuurder kan dan contact opnemen met de certificaathouder om de melding te behandelen. Vindt u dat uw verhuurder uw melding niet goed behandelt en heeft het energielabel invloed op uw huurprijs? Dan kunt u de [Huurcommissie](#) inschakelen.

### Meer informatie

Dit energielabel is afgegeven door Rijksdienst voor Ondernemend Nederland. Dit energielabel kunt u altijd verifiëren op [www.zoekjeenergielabel.nl](http://www.zoekjeenergielabel.nl), [www.ep-online.nl](http://www.ep-online.nl) of in MijnOverheid. De genoemde besparingsmogelijkheden zijn maatregelen die op dit moment in de meeste gevallen kosteneffectief zijn, of dit binnen de geldigheidsduur van het energielabel kunnen worden.

Op [www.verbeterjehuis.nl](http://www.verbeterjehuis.nl) kunt u een indicatie krijgen hoeveel bovenstaande maatregelen kosten en wat zij u opleveren aan energiebesparing. Of de genoemde maatregelen daadwerkelijk verantwoord toegepast kunnen worden uit oogpunt van bijvoorbeeld comfort, gezondheid, kosten e.d., is afhankelijk van de huidige specifieke eigenschappen van uw woning. Er kunnen daarom geen rechten worden ontleend aan deze informatie. U wordt altijd geadviseerd om hiervoor professioneel advies in te winnen.

Dit document is digitaal ondertekend. U kunt de echtheid van het document controleren. Hoe dat in zijn werk gaat leest u op [www.ep-online.nl/ControlerenEchtheid](http://www.ep-online.nl/ControlerenEchtheid).



01-05-2026

# MEETRAPPOR

Conform Branchebrede Meetinstructie

# Meetcertificaat

## Conform Branchebrede meetinstructies

De Meetinstructies voor de gebruiksoppervlakte en bruto-inhoud van een gebouw zijn ontwikkeld door een samenwerkingsverband van diverse brancheorganisaties van makelaars en taxateurs (o.a. NVM, VBO, VastgoedPro, NWWI) en de VNG. Dit alles onder leiding van de Waarderingskamer.

Object	Appartement
Adres	Bataviastraat 79
Plaats	Groningen
Datum opmaak meetrapport	01-05-2026

Wonen (GOW)	55.76	m <sup>2</sup>
Overige inpandige ruimte (GOOI)	0.00	m <sup>2</sup>
Gebouwgebonden buitenruimte (GOGBR)	0.00	m <sup>2</sup>
Externe bergruimte (GOEB)	5.48	m <sup>2</sup>
Bruto inhoud woning	213.19	m <sup>3</sup>

**Begane grond**

Wonen (GOW)	55.76	m <sup>2</sup>
Overige inpandige ruimte (GOOI)	0.00	m <sup>2</sup>
Gebouwgebonden buitenruimte (GOGBR)	0.00	m <sup>2</sup>
Externe bergruimte: berging (GOEB)	0.00	m <sup>2</sup>
Bruto inhoud woning	213.19	m <sup>3</sup>

**Aftrekposten**

Vide, trapgat en/of combinatie	0.00	m <sup>2</sup>
Hoogtes < 1,50m	1.06	m <sup>2</sup>

**Berging**

Wonen (GOW)	0.00	m <sup>2</sup>
Overige inpandige ruimte (GOOI)	0.00	m <sup>2</sup>
Gebouwgebonden buitenruimte (GOGBR)	0.00	m <sup>2</sup>
Externe bergruimte: berging (GOEB)	5.48	m <sup>2</sup>
Bruto inhoud woning	0.00	m <sup>3</sup>

**Aftrekposten**

Vide, trapgat en/of combinatie	0.00	m <sup>2</sup>
Hoogtes < 1,50m	0.00	m <sup>2</sup>

### BBMI Meetrapport

Dit BBMI rapport is naar eer en geweten en met de grootst mogelijke zorg opgesteld maar dient slechts ter indicatie en voor promotionele doeleinden. Aan dit rapport kunnen geen rechten worden ontleend. Wij vragen u om binnen drie werkdagen na levering van dit rapport de metingen op hoofdlijnen te controleren. Mocht u andere inzichten hebben betreft de verrichte metingen, neemt u dan graag binnen 3 werkdagen na ontvangst van dit rapport contact met ons op. Wij maken dan zo snel mogelijk een nieuwe afspraak om de metingen ter plaatse nogmaals te controleren.



## Meetinstructies

Bij het bepalen van de vloeroppervlakte en inhoud is uitgegaan van de Meetinstructies gebruiksoppervlakte en inhoud zoals deze van kracht zijn per 1 juli 2019. Hierbij gaan we uit van de documenten 'Meetinstructie gebruiksoppervlakte woningen juli 2019' en 'Meetinstructie bruto inhoud woningen juli 2019' zoals uitgegeven door de Waarderingskamer. Aanvullend aan deze documenten is gebruik gemaakt van de Lijst met veel gestelde vragen en antwoorden over de hiervoor genoemde documenten betreffende de meetinstructies.

De meetinstructies geven een praktische handleiding voor het meten van de gebruiksoppervlakte en bruto inhoud van woningen. Hiermee kan de gebruiksoppervlakte van individuele woningen en de bij de woning behorende externe bergruimte en gebouwgebonden buitenruimte worden gemeten, alsmede de bruto inhoud van individuele woningen.

Hieronder volgt een beknopte uitleg van de gebruikte termen en werkwijzen die gepaard gaan met deze meetinstructies. Voor de complete tekst verwijzen we u naar eerder genoemde documenten.

Aan dit meetrapport kunnen geen rechten worden ontleend. De gegevens dienen te worden gecontroleerd.

## De gebruiksoppervlakte van een woning

De gebruiksoppervlakte van een woning wordt verdeeld in vier categorie en:

- Gebruiksoppervlakte wonen
- Gebruiksoppervlakte overig in pandige ruimte
- Gebruiksoppervlakte gebouwgebonden buitenruimte
- Gebruiksoppervlakte externe bergruimte

De gebruiksoppervlakte van een bouwlaag is te verdelen in de gebruiksoppervlakte wonen en gebruiksoppervlakte overig in pandige ruimte. De gebruiksoppervlakten gebouwgebonden buitenruimte en externe bergruimte worden afzonderlijk bepaald.

De oppervlakte met een netto hoogte die lager is dan 1,50 meter wordt niet meegerekend tot de gebruiksoppervlakte, met uitzondering van de oppervlakte onder een trap.

Verder wordt niet tot de gebruiksoppervlakte gerekend:

- De oppervlakte van ruimten die niet voor mensen toegankelijk zijn;
- De oppervlakte van een trapgat, een vide of een combinatie van beiden, indien deze 4,0 m<sup>2</sup> of groter is;
- De oppervlakte van een leidingschacht, inspringend bouwdeel of van een vrijstaande bouwconstructie, indien deze 0,5 m<sup>2</sup> of groter is;
- De oppervlakte van een liftschacht;
- De oppervlakte van een nis die kleiner is dan 0,5 m<sup>2</sup>;
- Inspringende gebouwdelen met een oppervlakte groter dan 0,5m<sup>2</sup>.

## Gebruiksoppervlakte wonen en overig inpandige ruimte

De inpandige gebruiksoppervlakte van een bouwlaag wordt verdeeld in de gebruiksoppervlakte wonen en de gebruiksoppervlakte overig inpandige ruimte.

Een oppervlakte wordt tot de overig inpandige ruimte gerekend als een van de volgende voorwaarden geldt:

- Het hoogste punt van de ruimte is tussen 1,5 en 2,0 meter hoog;
- Het hoogste punt van de ruimte is boven de 2,0 meter, maar het aaneengesloten oppervlak hoger dan 2,0 meter is kleiner dan 4,0 m<sup>2</sup> (alleen van toepassing voor gedeelten die als woonruimte dienen en alleen wanneer er ook sprake is van een gedeelte van de ruimte met een hoogte van minder dan 2,0 meter);
- De ruimte is bouwkundig slechts geschikt als bergruimte. Voorbeelden hiervan zijn een kelder, fietsenstalling of een garage;
- Er is sprake van een bergzolder, dat wil zeggen een voor mensen toegankelijke zolder die alleen geschikt is voor incidenteel gebruik. Dit is bijvoorbeeld het geval als de zolder niet met een vaste trap bereikbaar is en/of sprake is van een zolder met onvoldoende daglichttoetreding (raamoppervlakte kleiner dan 0,5 m<sup>2</sup>).

Wanneer niet aan de bovenstaande criteria is voldaan, is sprake van gebruiksoppervlakte wonen. In twijfelgevallen worden ruimten gerekend als gebruiksoppervlakte wonen.

De oppervlakte “onder de wand” die tussen een gebruiksoppervlakte wonen en een gebruiksoppervlakte overige inpandige ruimte staat, wordt gerekend tot de gebruiksoppervlakte wonen.

## Gebruiksoppervlakte gebouwgebonden buitenruimte

Een ruimte is gebouwgebonden buitenruimte indien deze ruimte niet of slechts gedeeltelijk is omsloten door vaste wanden en daardoor geen vaste buitenomgrenzing heeft. Er is alleen sprake van gebouwgebonden buitenruimte voor zover het gedeelte direct naast, op, tegen of aan het hoofdgebouw is gelegen. Denk hierbij aan een balkon, carport, veranda of dakterras.

## Gebruiksoppervlakte externe bergruimte

Een ruimte is een externe bergruimte indien er geen gedeelde muur is met het hoofdgebouw en de ruimte alleen bereikbaar is door de woning te verlaten. Verder dient de ruimte geen woonfunctie te hebben.

## Bruto inhoud

Bij het bepalen van de bruto inhoud van de woning wordt geen onderscheid gemaakt tussen verschillende functies van de delen van een woning (bijvoorbeeld “woonruimte” of “overig inpandige ruimte”).

De inhoud van een bouwlaag wordt bepaald door de totale verdiepingsoppervlakte van de bouwlaag te vermenigvuldigen met de (bruto) hoogte van die bouwlaag. De bruto inhoud van een woning wordt gegeven door de bruto inhoud van de afzonderlijke bouwlagen te totaliseren. In het geval van eengezinswoningen wordt hier de inhoud van de begane grondvloer bij opgeteld.

De totale verdiepingsoppervlakte van de bouwlaag van de woning betreft de oppervlakte gemeten inclusief de buitenmuren, of vanaf het midden van de woningscheidende muren, inclusief dragende en niet-dragende binnenmuren en inclusief nissen, trapgaten, vides, schalmgaten etc. De (bruto) hoogte van een bouwlaag wordt bepaald vanaf de bovenkant van de vloer tot en met de vloer van de bovenliggende bouwlaag of tot en met de bovenliggende dakconstructie. Bij de inhoud van een woning worden ook ruimten meegeteld welke een hoogte hebben van minder dan 1,50 meter met uitzondering van kruipruimtes.

## Aannames

Indien de buitenmuren of woningscheidende muren niet gemeten kunnen worden, dan wordt aangenomen dat deze 30 cm dik zijn. (In het geval van woningscheidende muren wordt 15 cm aangehouden tot het hart van de muur).

De (bruto) hoogte wordt bepaald vanaf de bovenkant van de vloer tot en met de vloer van de bovengelegen bouwlaag. Indien de dikte van de (woningsscheidende) vloer niet gemeten kan worden, dan wordt aangenomen dat deze 30 cm dik is. Voor de dikte van de dakconstructie wordt 30 cm aangehouden als deze maat niet bekend is.

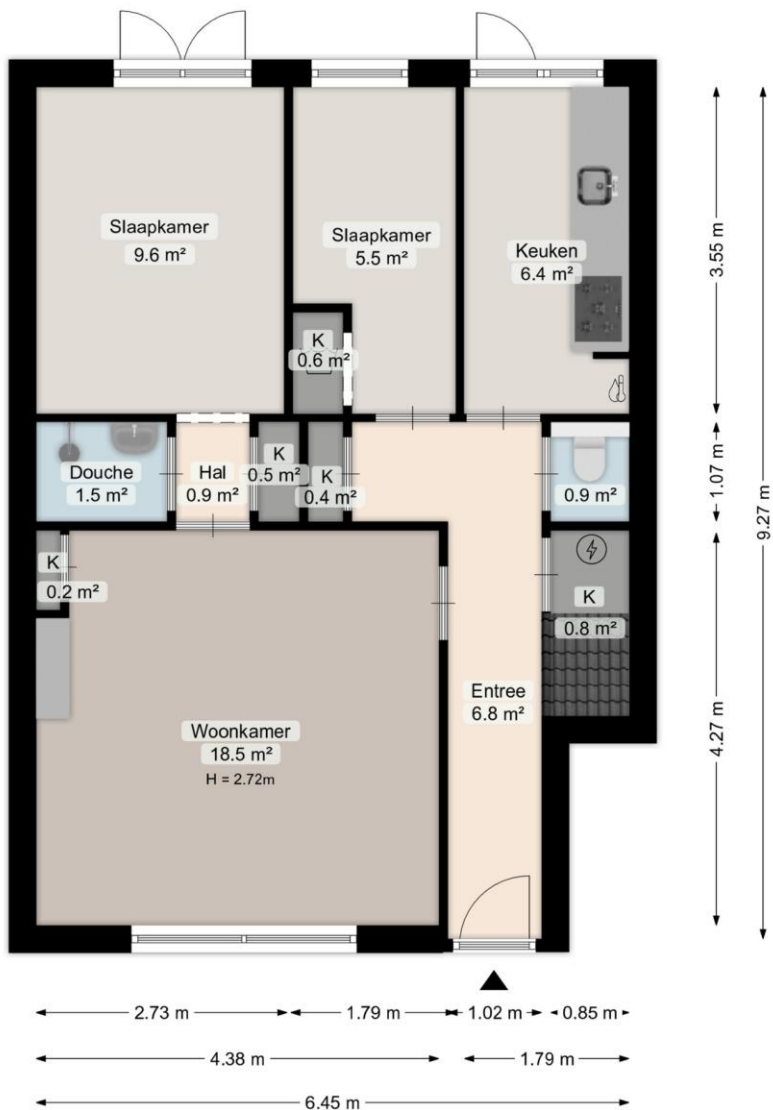
Omdat steeds gemeten wordt vanaf de bovenkant van de vloer van een bouwlaag, moet de inhoud van de vloer van de onderste bouwlaag nog bij de inhoud van de woning worden bijgeteld. Deze stap wordt alleen uitgevoerd wanneer een gehele woning wordt gemeten en niet bij het meten van een appartement. Indien sprake is van een begane grondvloer, keldervloer of “zwevende” vloer (ter plaatse de onderste vloer van de woning) dan wordt aangenomen dat deze 40 cm dik is.

## Perceel

Indien er in dit rapport een oppervlakte van bijvoorbeeld een tuin wordt genoemd, dan is deze oppervlakte uitsluitend indicatief bedoeld. Voor het exact vaststellen van de oppervlakte van het perceel dient u het officiële kadaster of een gecertificeerde landmeter te raadplegen.

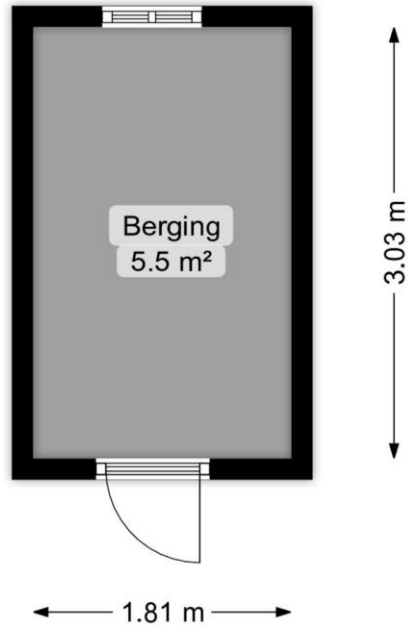
# Plattegronden

Begane grond, Bataviastraat 79 te Groningen



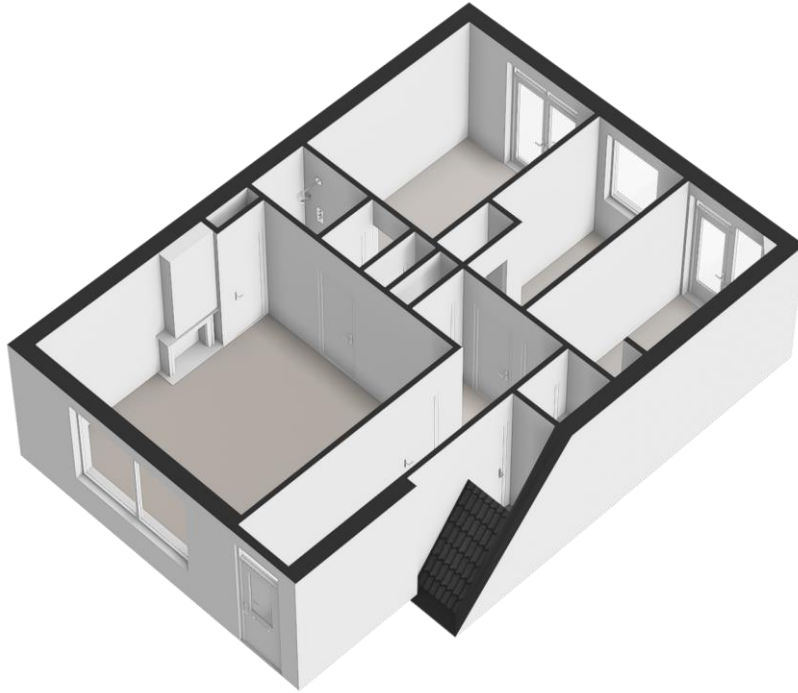
Deze plattegrond is opgesteld door Meethuis©.  
Aan de plattegrond kunnen geen rechten worden ontleend.

Berging, Bataviastraat 79 te Groningen

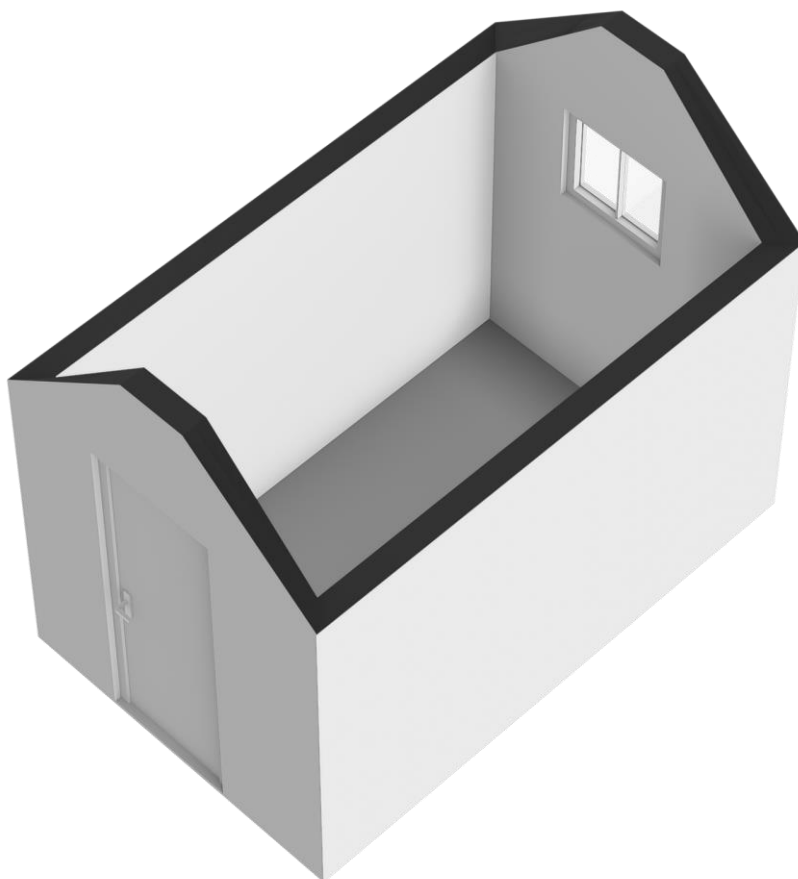


Deze plattegrond is opgesteld door Meethuis©.  
Aan de plattegrond kunnen geen rechten worden ontleend.

Begane grond, Bataviastraat 79 te Groningen



Berging, Bataviastraat 79 te Groningen



# Markeringen



Deze plattegrond is opgesteld door Meethuis .  
 Aan de plattegrond kunnen geen rechten worden ontleend.



Deze plattegrond is opgesteld door Meethuis .  
 Aan de plattegrond kunnen geen rechten worden ontleend.

## **Veel gestelde vragen**

### **1. Wanneer ben ik in onderhandeling?**

U bent officieel in onderhandeling als de verkoper reageert op uw bod. Bijvoorbeeld als de verkoper een tegenbod doet. Als de verkopende makelaar aangeeft dat hij uw bod met de verkoper zal overleggen, betekent dat dus nog niet dat u in onderhandeling bent.

### **2. Mag een makelaar doorgaan met bezichtigen als er al over een bod onderhandeld wordt?**

Dat mag. Een onderhandeling hoeft nog niet tot een verkoop te leiden. De verkoper kan daarnaast graag willen weten of er meer belangstelling is. De eersteieder hoeft nog niet de beste te zijn. Daarom gaan de bezichtigingen door. Er mag ook met meer dan één gegadigde tegelijk worden onderhandeld. De makelaar moet dat dan wel duidelijk gemeld hebben. Vaak zal de verkopende makelaar aan belangstellenden vertellen dat hij, zoals dat heet, 'onder bod' is. Een belangstellende mag dan wel een bod uitbrengen, maar krijgt daar geen antwoord op tot de onderhandeling met de eerste geïnteresseerde beëindigd is. De makelaar zal geen mededelingen doen over de hoogte van biedingen, dit zou overbieden kunnen uitlokken.

### **3. Kan een verkoper de vraagprijs van een woning tijdens de onderhandeling verhogen?**

Het antwoord is ja. Als de vraagprijs alleen een uitnodiging is tot het doen van een bod (zie ook vraag 5), dan kan de verkoper ook besluiten de vraagprijs te verlagen of te verhogen. Tijdens een onderhandeling doen partijen vaak over en weer biedingen. Als de potentiële koper een tegenbod doet wat afwijkt van het bod dat de verkopende partij eerder heeft gedaan, dan vervalt dit eerdere bod van de verkopende partij. Dus ook als partijen 'naar elkaar toekomen' in het biedingproces, kan de verkoper ineens besluiten om toch zijn tegenbod weer te verhogen en de koper om zijn bod weer te verlagen.

### **4. Hoe komt de koop tot stand?**

Als verkoper en koper het eens worden over de belangrijkste zaken bij de koop (prijs, opleveringsdatum en ontbindende voorwaarden) dan legt de verkopend makelaar de afspraken schriftelijk vast in de koopakte. Ontbindende voorwaarden zijn een belangrijk onderwerp. U krijgt als koper niet automatisch een ontbindende voorwaarde voor de financiering, dit moet u melden bij het uitbrengen van uw bod. Het is belangrijk dat de partijen het ook eens zijn over aanvullende afspraken en ontbindende voorwaarden voordat de koopakte wordt opgemaakt. Naast de eerder genoemde punten worden meestal nog enkele aanvullende afspraken in de koopakte opgenomen, denk bijvoorbeeld aan een boeteclausule. Zodra verkoper en koper de koopakte hebben ondertekend en de koper (of eventueel de notaris) een kopie van de akte heeft ontvangen, treedt voor de particuliere koper de wettelijke bedenktijd in werking. Binnen deze bedenktijd kan de koper alsnog afzien van de aankoop van de woning. Ziet de koper tijdens deze bedenktijd niet af van de koop, zijn de financiën rond en vormen ook eventuele andere ontbindende voorwaarden geen obstakel meer, dan zal op de afgesproken opleveringsdatum de overdracht plaatsvinden bij de notaris.

### **5. Als ik de vraagprijs bied, moet de verkoper de woning dan aan mij verkopen?**

Over deze vraag bestaan veel misverstanden. Het hoogste rechtscollega, de Hoge Raad, heeft bepaald dat als u de vraagprijs uit een advertentie of een woongids biedt, u dan een bod doet. De vraagprijs wordt dus gezien als een uitnodiging tot het doen van een bod. De verkoper kan dan nog beslissen of hij uw bod wel of niet aanvaardt of dat hij zijn makelaar een tegenbod laat doen.

**6. Mag een makelaar tijdens de onderhandeling het systeem van verkoop wijzigen?**

Dat mag. Één van de partijen mag de onderhandeling beëindigen. Soms zijn er zoveel belangstellenden die de vraagprijs bieden of benaderen, dat het moeilijk is te bepalen wie de beste koper is. In dat geval kan de verkopende makelaar, natuurlijk in overleg met de verkoper, besluiten de lopende onderhandeling af te breken en de biedprocedure te wijzigen. Uiteraard dient hij eerst de eventueel gedane toezeggingen na te komen (zie ook vraag 8 en 9). De makelaar kiest vervolgens bijvoorbeeld voor een inschrijvingsprocedure. Alle bidders hebben dan een gelijke kans om een hoogste bod uit te brengen.

**7. Wat is een optie?**

Een optie in juridische zin geeft een partij de keuze om door een eenzijdige verklaring een koopovereenkomst met een andere partij te sluiten. Partijen zijn het dan wel eens over de voorwaarde van de koop, maar de koper krijgt bijvoorbeeld nog een week bedenktijd. Bij de aankoop van een nieuwbouwwoning is zo'n optie nog wel gebruikelijk. Bij het aankopen van een bestaande woning niet. Het begrip 'optie' wordt daarbij vaak ten onrechte gebruikt. Dan heeft het de betekenis van bepaalde toezeggingen die een verkopende NVM-makelaar kan doen aan een belangstellende koper tijdens het onderhandelingsproces. Zo'n toezegging kan bijvoorbeeld inhouden dat een belangstellende koper een paar dagen de tijd krijgt om na te denken over een bod. De NVM-makelaar zal in de tussentijd proberen niet met een andere partij in onderhandeling te gaan. De belangstellende koper kan deze tijd gebruiken om een beter inzicht te krijgen in zijn financiering of in de gebruiksmogelijkheden van de woning. Een optie kunt u niet eisen; de verkoper en verkopende NVM-makelaar beslissen zelf of er in een onderhandelingsproces bepaalde toezeggingen worden gedaan.

**8. Dient de NVM makelaar met mij in onderhandeling te gaan, als ik als eerste een bezichtiging aanvraag of als eerste een bod uitbreng?**

Het antwoord op deze vraag is nee. De verkopende NVM-makelaar bepaalt samen met de verkoper de verkoopprocedure. De verkopende NVM-makelaar heeft wel de verplichting u daarover te informeren. Het is verstandig als u serieus belangstelling heeft de NVM-makelaar te vragen wat uw positie is. Dat kan veel teleurstelling voorkomen. Doet de NVM-makelaar u een toezegging, dan dient hij die na te komen.

## **Overige informatie**

### **De koopovereenkomst**

De koopovereenkomst wordt door de verkopende makelaar opgemaakt conform het model van de NVM (Nederlandse Vereniging van Makelaars).

### **Baten, lasten en verschuldigde canons**

Alle baten, lasten en verschuldigde canons komen voor rekening van kopende partij vanaf de datum van notarieel transport. De lopende baten, lasten (met uitzondering van de onroerende - zaakbelasting wegens het feitelijk gebruik) zullen tussen partijen naar rato worden verrekend.

### **Waarborgsom**

Om er zeker van te zijn dat de koper zijn verplichtingen nakomt wordt uiterlijk binnen 4 weken, na mondelinge overeenstemming, een waarborgsom gestort bij de notaris. Dit is een bedrag ter grootte van 10% van de koopsom. In plaats van de waarborgsom kan de koper ook een schriftelijke bankgarantie afgeven, mits deze bankgarantie onvoorwaardelijk is afgegeven door een in Nederland gevestigde bankinstelling.

### **De kosten koper**

De kosten koper zijn de kosten die de koper voor de overdracht van de woning dient te betalen. Onder de kosten koper vallen nooit de makelaarskosten. Als een verkoper een makelaar inschakelt voor de verkoop van zijn/haar woning dan zal de verkoper de kosten van deze makelaar moeten betalen. Als de koper een makelaar inschakelt voor de aankoop van een woning zal de koper de kosten van deze makelaar moeten betalen.

### **Onder de kosten koper vallen de volgende kosten:**

- Overdrachtsbelasting
- Notariskosten voor de opmaak van de akte van levering
- Kadasterkosten voor inschrijving akte van levering (koopakte)

### **Naast deze kosten dient u, als koper, ook rekening te houden met:**

- Notariskosten voor de opmaak van de hypotheekakte
- Kadasterkosten voor inschrijving hypotheekakte

### **Ontbindende voorwaarden**

Mocht u een ontbindende voorwaarde wensen voor de verkrijging van een financiering of het verkrijgen van Nationale Hypotheekgarantie, dan dient u dat expliciet te vermelden. Ontbindende voorwaarden worden alleen in de koopakte opgenomen, indien zij in de onderhandelingen zijn gesproken.

### **NVM ouderdom en/of materialen clause**

Deze clause kan deel uitmaken van de koopovereenkomst.

### **Waarborg / garantieregeling van toepassing**

Bij deze koopovereenkomst is een waarborg – of garantieregeling van toepassing.