

Bargerstegge 15,
7103 DH Winterswijk



ietsanders
makelaars

Vraagprijs
€ 420.015,- k.k.

www.ietsandersmakelaars.nl | 0543 - 76 90 04 | info@ietsandersmakelaars.nl



Aantal kamers : 6
Aantal slaapkamers : 5
Woonoppervlakte : 126 m²
Overige inpandige ruimte : 0 m²
Gebouwgebonden buitenruimte : 22 m²
Externe bergruimte : 12 m²
Perceeloppervlakte : 350 m²
Inhoud : 444 m³
Energie label : C
Bouwjaar : 1976
Ligging : In woonwijk, vrij uitzicht, open ligging

Onderhoud binnen : Goed
Onderhoud buiten : Goed
Tuin : Achtertuin, voortuin en zijtuin

BARGERSTEGGE

Soms kom je een woning tegen waar alles gewoon klopt. Ruimte, sfeer, afwerking én een heerlijke tuin. Deze verrassend ruime hoekwoning gelegen op een riant perceel is in 2023 van top tot teen onder handen genomen en helemaal klaar voor de volgende bewoners. Gelegen in een geliefde woonwijk aan de rand van Winterswijk, met het fraaie buitengebied op loopafstand! Hier is het heerlijk rustig en vrij wonen met alle comfort van nu. Benieuwd naar de rest? Lees dan snel verder!



BINNENKOMEN & BELEVEN

Stapvoets rijden we door de gezellige straat richting nummer 15, prominent gelegen op het hoekje. We parkeren ideaal tot onder de carport waar ook al gedacht is aan een oplader voor de elektrische auto. Heel handig is ook de extra parkeerplek ernaast zodat daar nooit discussie over ontstaat 😊 Via de voordeur kom je binnen in de verzorgde hal met toegang tot het moderne toilet met fonteintje, de handige trapkast en de vernieuwde meterkast met ruim voldoende groepen.

En dan door naar de leefruimte, waar het meteen duidelijk wordt dat het met de ruimte hier helemaal goed zit! De muur tussen woonkamer en keuken is er drie jaar geleden uit gegaan waardoor er een heerlijke, open ruimte is ontstaan waar zonlicht vrij spel heeft. De begane grond is daarnaast voorzien van vloerverwarming en afgewerkt met een fraaie PVC-visgraatvloer. De woonkeuken aan de achterzijde vormt het hart van deze woning; een gezellige plek waar je met gemak familie en vrienden ontvangt en samen geniet van lange avonden aan tafel. De keuken zelf is er een die zonder moeite de show steelt. Het schiereiland is dé plek voor een kop koffie in de ochtend of een goed glas wijn aan het eind van de dag. Ondertussen kook je op de luxe Bosch kookplaat met geïntegreerde afzuiging en heb je alles binnen handbereik dankzij de Quooker, combi-oven en vaatwasser. Een heerlijke keuken waar koken spontaan hobby wordt en waar het leven zich als vanzelf samenbrengt.



BOVEN ONTSPANNEN

Op de eerste verdieping tref je vier fijne slaapkamers, allemaal voorzien van nieuw HR++ glas, elektrische rolluiken en eenzelfde stijlvolle pvc-vloer wat zorgt voor een rustige en luxe uitstraling. De badkamer is eveneens vernieuwd en straalt een hotel chique comfort uit: een royale inloopdouche, tweede toilet en een breed wastafelmeubel maken dit een plek waar je de dag ontspannen begint en in alle rust afsluit.

De tweede verdieping verrast met veel ruimte en dankzij de twee kunststof dakramen is het hier heerlijk licht, maar natuurlijk ook goed donker als je de elektrische rolluiken laat zakken. Ideaal als vijfde slaapkamer, werkruimte of gewoon heel veel opslag. Extra comfortabel: zowel op deze verdieping alsook op de begane grond is airconditioning aanwezig waardoor het in elk seizoen aangenaam vertoeven is. En het mooie is: de acht zonnepanelen leveren genoeg stroom om ze onbezorgd te laten koelen of verwarmen!

BUITEN GENIETEN!

Zodra je met de eerste zonnestralen de tuindeuren opent merk je het meteen: hier gaat het woongenot naadloos over in het buitenleven. De fraai aangelegde tuin is royaal van opzet en biedt een heerlijke combinatie van ruimte, groen en privacy. Verspreid over het perceel vind je meerdere sfeervolle terrassen, waardoor je op elk moment van de dag moeiteloos een perfect plekje in de zon óf juist in de schaduw kiest. Of je nu 's ochtends rustig wakker wordt met een kop koffie in het eerste zonnetje, of 's avonds lang natafelt met vrienden, hier kan het allemaal. Het brede elektrische zonnescherm vormt daarbij een luxe en praktische toevoeging en zorgt ervoor dat je zelfs op warme zomerdagen comfortabel buiten zit. De ruime berging is bovendien handig bereikbaar via de achterom, ideaal voor extra opslag of hobbyspullen. Daarnaast biedt de overkapping volop mogelijkheden: een veilige plek voor fietsen of motor, of juist een knus, beschermt zitje waar je tot in de late uurtjes kunt genieten.

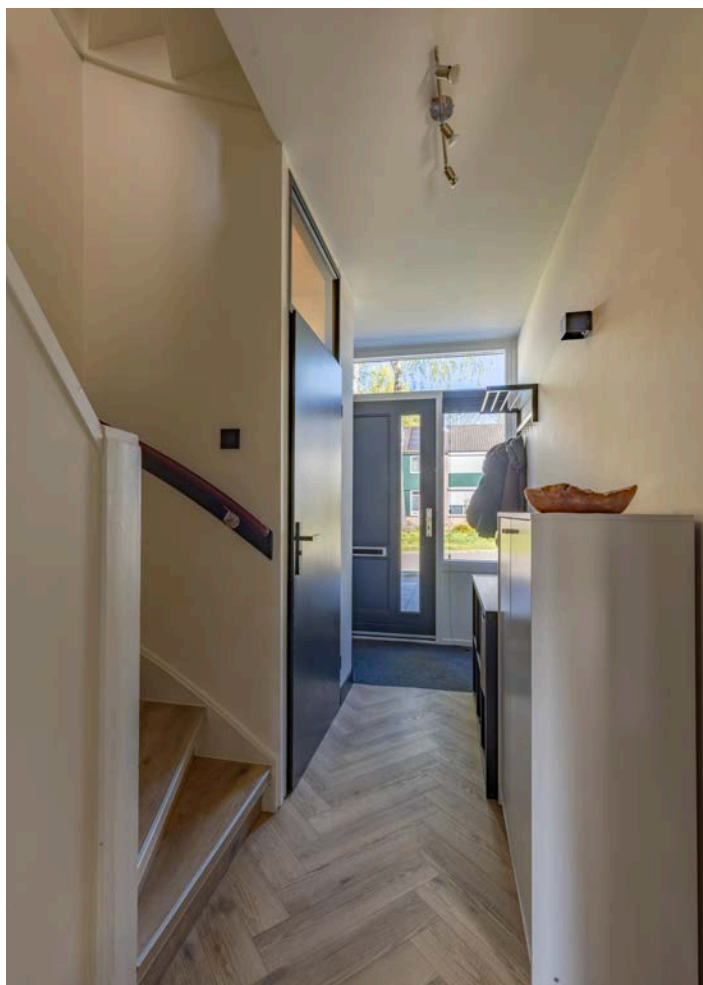


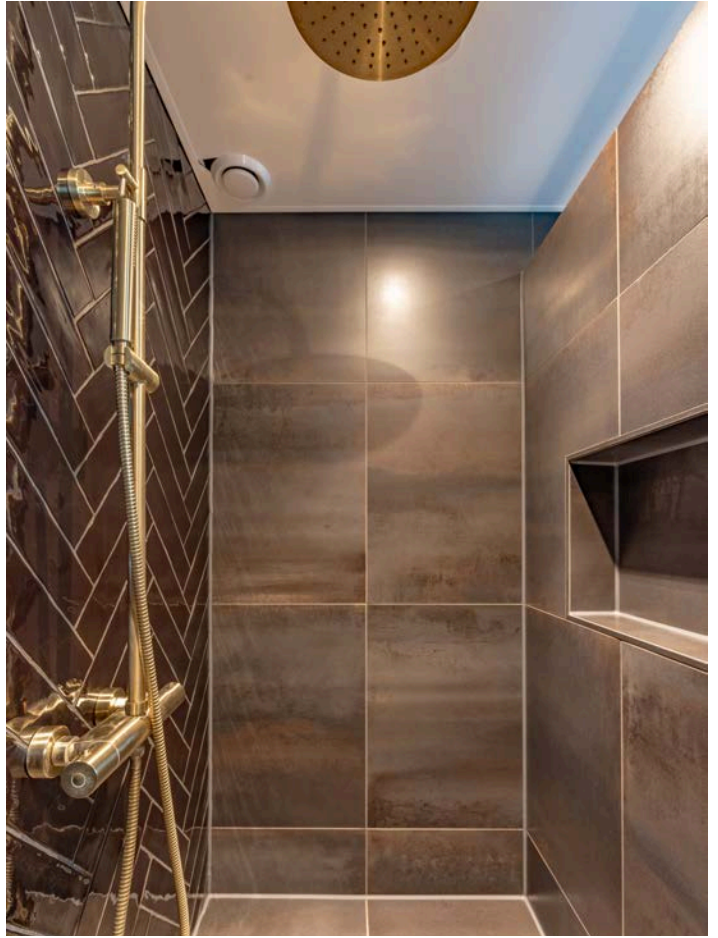
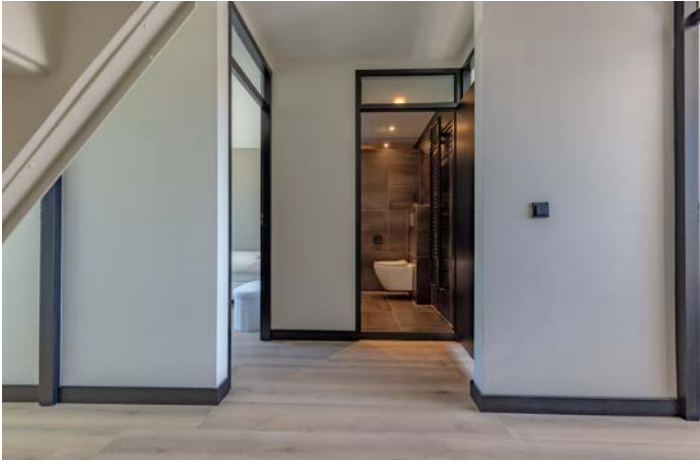
En dan de ligging... aan de rand van Winterswijk, waar rust en natuur samenkomen. Een avondwandeling richting het Hilgelo wordt hier al snel een dagelijks ritueel. Frisse lucht, weidse uitzichten en fluitende vogels maken dat die 10.000 stappen eerder een plezier dan een doel op zich zijn. Hier woon je niet alleen, hier leef je buiten!

BELLEN EN BEKIJKEN?

Je las het hierboven al: dit is een instapklare woning met ruimte, luxe en een fraaie ligging. Hier hoef je alleen nog maar je spullen neer te zetten en te genieten. Nieuwsgierig geworden en zelf komen kijken? Bel met Iets Anders Makelaars voor een uitgebreide rondleiding en laat je verrassen! Tot snel.



















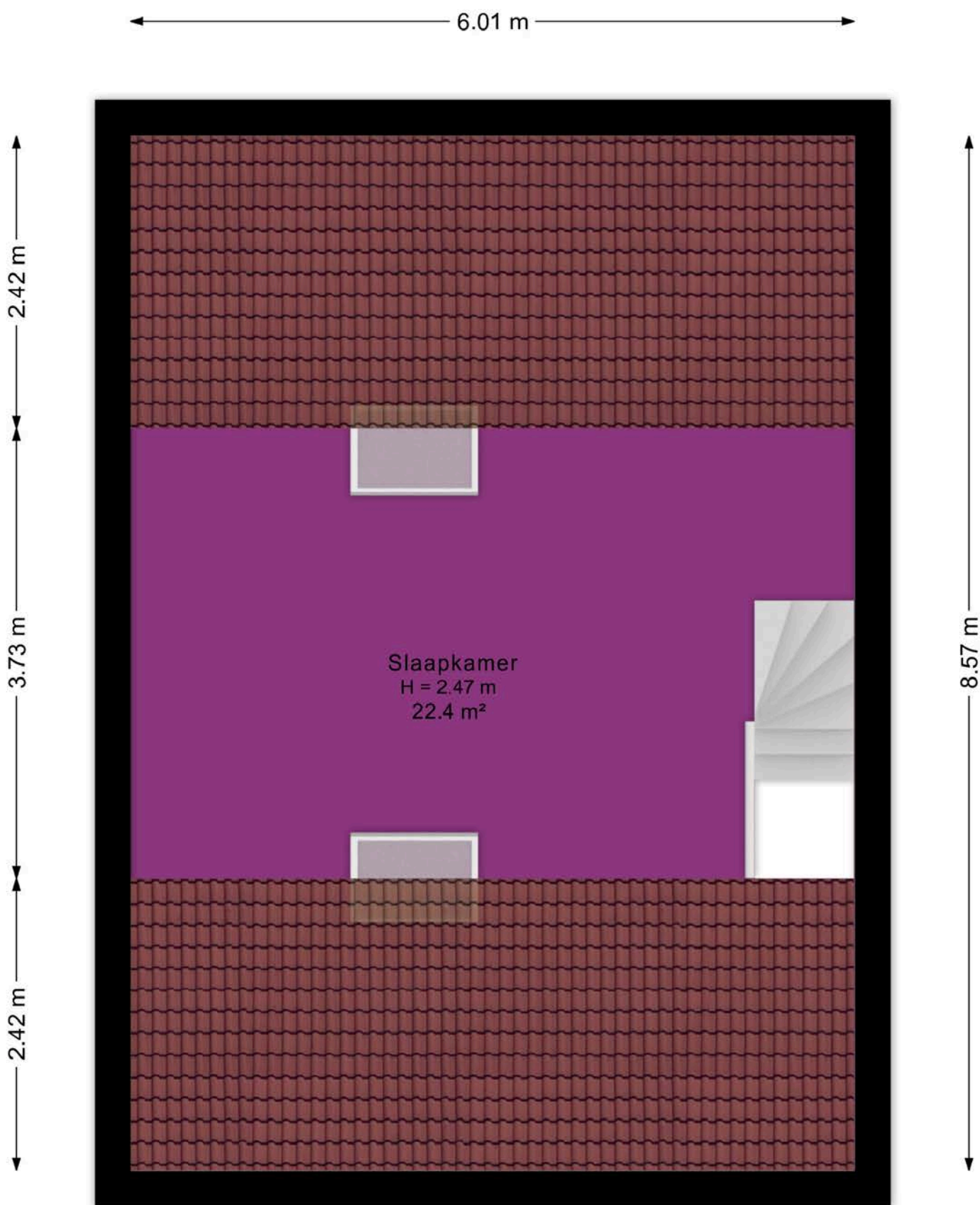
ietsandere
makelaars



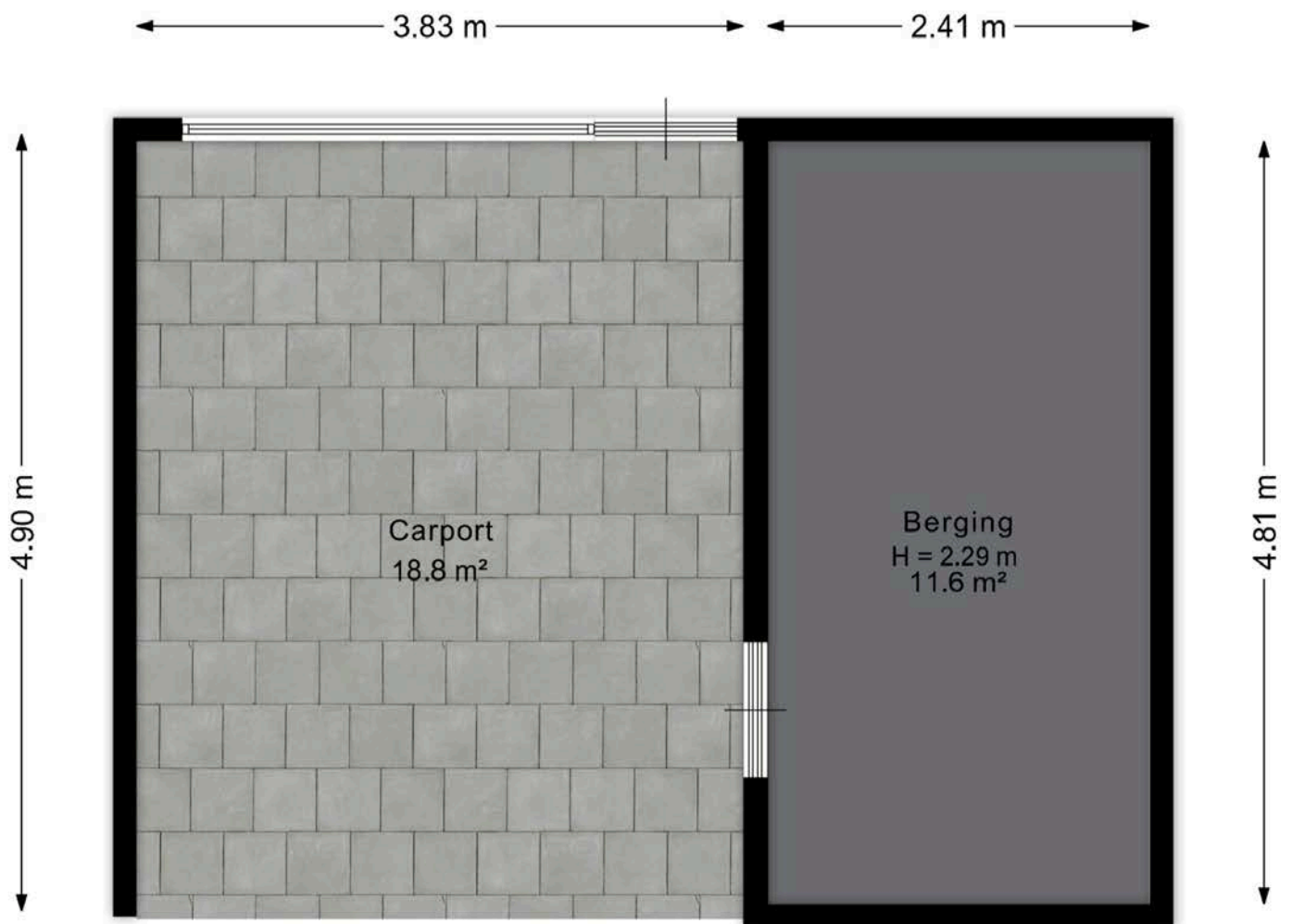
Aan de plattegrond kunnen geen rechten worden ontleend.
www.proland.nl



Aan de plattegrond kunnen geen rechten worden ontleend.
www.proland.nl



Aan de plattegrond kunnen geen rechten worden ontleend.
www.proland.nl



Aan de plattegrond kunnen geen rechten worden ontleend.
www.proland.nl

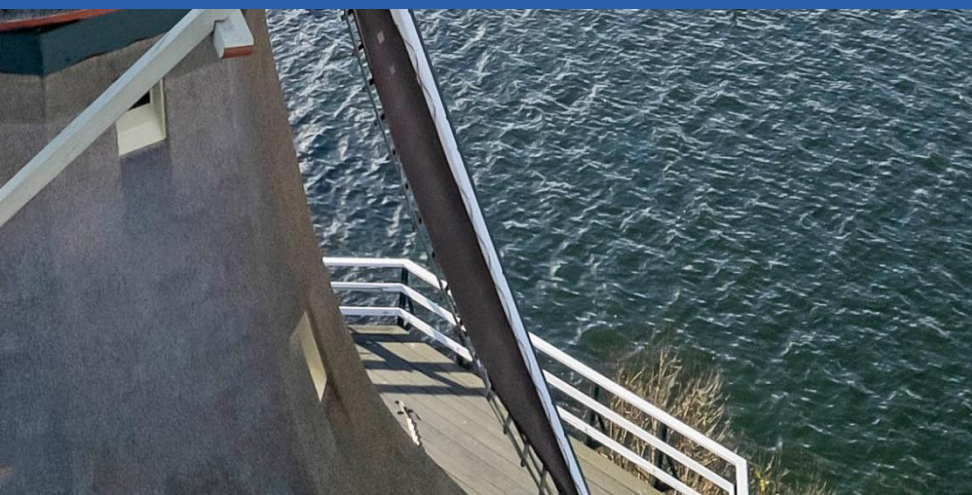


proland



Meetrapport

Bargerstegge 15
Winterswijk



Meetcertificaat

Object:	Woning	Opgemaakt door	Proland
Adres	Bargerstegge 15	Datum van meetrapport:	04-05-2026
Plaats:	Winterswijk	Bijzonderheden:	Geen

Wonen (GOW)	125.90 m ²
Overige inpandige ruimte (GOOIR)	m ²
Gebouwgebonden buitenruimte (GOGBR)	22.25 m ²
Externe bergruimte: berging (GOEB)	11.59 m ²
Totaal gemeten	125.90 m²
Inhoud	444.44 m³
Inhoud Externe	35.87 m³

Ingemeten volgens de Meetinstructie

Het project is gemeten en berekend volgens de Meetinstructie Gebruiksoppervlakte woningen en de Meetinstructie Bruto inhoud woningen, versie juli 2019. Inclusief de Lijst met vragen en antwoorden, versie januari 2023. Deze zijn gebaseerd op NEN2580: 2007/C1:2008.

De genoemde oppervlakten en inhoud zijn te herleiden uit de meetstaat in dit rapport.

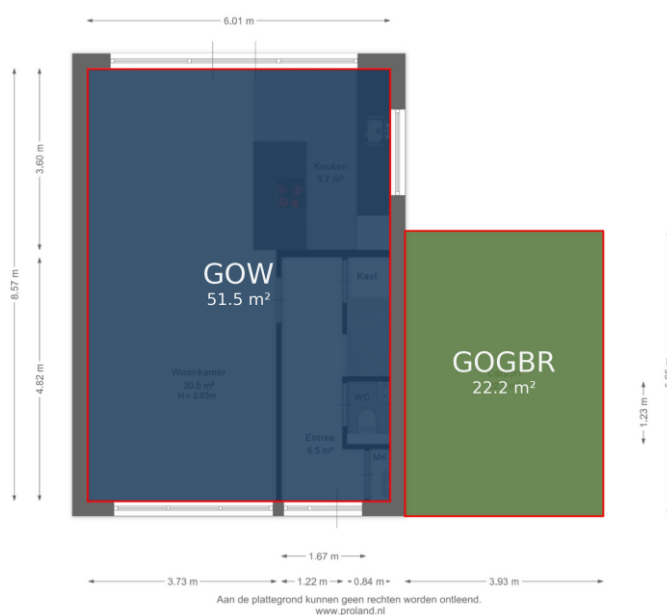
Op dit meetcertificaat zijn de in dit meetrapport genoemde aannames en voorbehouden van toepassing.

MARKERINGEN: Begane grond

Meetstaat

Begane grond

Wonen (GOW)	51.46 m ²
Overige inpandige ruimte (GOOIR)	m ²
Gebouwgebonden buitenruimte (GOGBR)	22.25 m ²
Externe bergruimte: berging (GOEB)	m ²
Inhoud	197.26 m³



Legenda vlakkentekening:

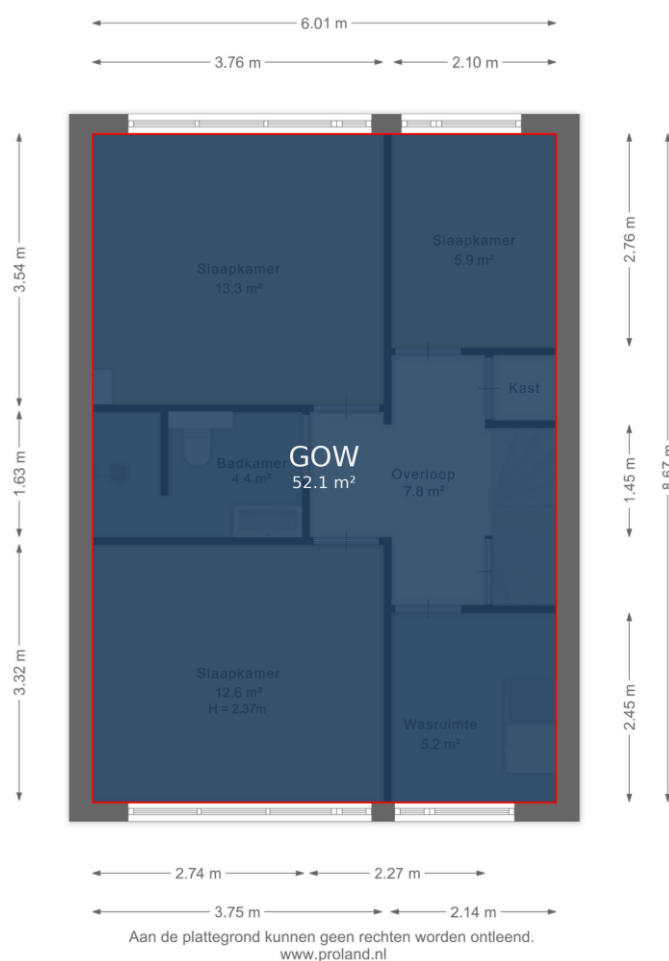
				
Gebruiksoppervlakte Wonen	Gebruiksoppervlakte Overige Inpandige Ruimte	Gebruiksoppervlakte Gebouwgebonden Buitenruimte	Gebruiksoppervlakte Externe Bergruimte	Vides/Schalgat > 4m ²

MARKERINGEN: Eerste verdieping

Meetstaat

Eerste verdieping

Wonen (GOW)	52.06 m ²
Overige inpandige ruimte (GOOIR)	m ²
Gebouwgebonden buitenruimte (GOGBR)	m ²
Externe bergruimte: berging (GOEB)	m ²
Inhoud	157.71 m ³



Legenda vlakkentekening:

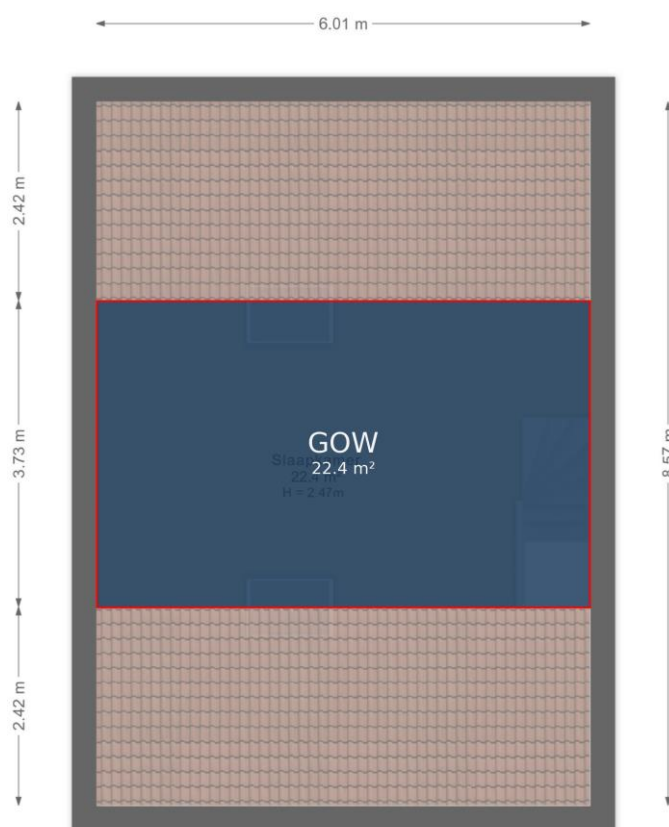
				
Gebruiksoppervlakte Wonen	Gebruiksoppervlakte Overige Inpandige Ruimte	Gebruiksoppervlakte Gebouwgebonden Buitenruimte	Gebruiksoppervlakte Externe Bergruimte	Vides/Schalgat > 4m ²

MARKERINGEN: Tweede verdieping

Meetstaat

Tweede verdieping

Wonen (GOW)	22.38 m ²
Overige inpandige ruimte (GOOIR)	m ²
Gebouwgebonden buitenruimte (GOGBR)	m ²
Externe bergruimte: berging (GOEB)	m ²
Inhoud	89.47 m ³



Aan de plattegrond kunnen geen rechten worden ontleend.
www.proland.nl

Legenda vlakkentekening:

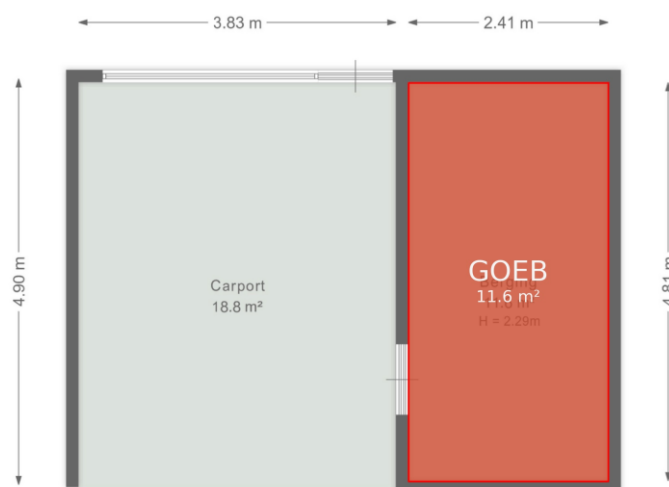
				
Gebruiksoppervlakte Wonen	Gebruiksoppervlakte Overige Inpandige Ruimte	Gebruiksoppervlakte Gebouwgebonden Buitenruimte	Gebruiksoppervlakte Externe Bergruimte	Vides/Schalgat > 4m ²

MARKERINGEN: Berging

Meetstaat

Berging

Wonen (GOW)	m ²
Overige inpandige ruimte (GOOIR)	m ²
Gebouwgebonden buitenruimte (GOGBR)	m ²
Externe bergruimte: berging (GOEB)	11.59 m ²
Inhoud	35.87 m ³



Aan de plattegrond kunnen geen rechten worden ontleend.
www.proland.nl

Legenda vlakkentekening:

				
Gebruiksoppervlakte Wonen	Gebruiksoppervlakte Overige Inpandige Ruimte	Gebruiksoppervlakte Gebouwgebonden Buitenruimte	Gebruiksoppervlakte Externe Bergruimte	Vides/Schalgat > 4m ²

Toelichting meetrapport

Dit meetrapport is opgesteld om de gebruiksoppervlakte en bruto inhoud te bepalen van een woning of appartement met de bijbehorende externe bergruimte(n). Uitgangspunt zijn de Meetinstructie Gebruiksoppervlakte woningen en Meetinstructie Bruto inhoud woningen, die zijn opgesteld door de samenwerkende organisaties AEDES, BAG BAO, NRV, NVM, VastgoedPro, VBO makelaar, VNG (Vereniging van Nederlandse Gemeenten) en de Waarderingskamer.

De Meetinstructies zijn gebaseerd op NEN 2580.

PROLAND is gevraagd een meetrapport op te stellen conform de Meetinstructie Gebruiksoppervlakte woningen en de Meetinstructie Bruto inhoud woningen. Waarbij de woning of het appartement op locatie wordt ingemeten.

Toelichting typen vloeroppervlakten

Hieronder volgt een korte toelichting van de verschillende typen vloeroppervlakten zoals de Meetinstructie Gebruiksoppervlakte woningen, versie juli 2019 die kent.

Gebruikte methode

De vloeroppervlakten en inhouden in dit meetrapport zijn bepaald aan de hand van de Meetinstructie Gebruiksoppervlakte woningen en de Meetinstructie Bruto inhoud woningen, versie juli 2019. Inclusief de Lijst met vragen en antwoorden, versie januari 2023.

De gebruiksoppervlakte van een woning

De gebruiksoppervlakte van een woning wordt verdeeld in vier categorieën:

- ✓ Gebruikersoppervlakte wonen
- ✓ Gebruiksoppervlakte overig in pandige ruimte
- ✓ Gebruiksoppervlakte gebouwgebonden buitenruimte
- ✓ Gebruiksoppervlakte externe bergruimte

De gebruiksoppervlakte van een bouwlaag is te verdelen in de gebruiksoppervlakte wonen en gebruiksoppervlakte overig in pandige ruimte. De gebruiksoppervlakten gebouwgebonden buitenruimte en externe bergruimte worden afzonderlijk bepaald.

De oppervlakte met een netto hoogte die lager is dan 1,50 meter wordt niet meegerekend tot de gebruiksoppervlakte, met uitzondering van de oppervlakte onder een trap.

Verder wordt niet tot de gebruiksoppervlakte gerekend:

- ✓ De oppervlakte van ruimten die niet voor mensen toegankelijk zijn;
- ✓ De oppervlakte van een trapgat, een vide of een combinatie van beiden, indien deze 4,0 m² of groter is;
- ✓ De oppervlakte van een leidingschacht, inspringend bouwdeel of van een vrijstaande bouwconstructie, indien deze 0,5 m² of groter is;
- ✓ De oppervlakte van een liftschaft;
- ✓ De oppervlakte van een nis die kleiner is dan 0,5 m²;
- ✓ Inspringende gebouwdelen met een oppervlakte groter dan 0,5m².

Gebruiksoppervlakte wonen en overig in pandige ruimte

De in pandige gebruiksoppervlakte van een bouwlaag wordt verdeeld in de gebruiksoppervlakte wonen en de gebruiksoppervlakte overig in pandige ruimte.

Een oppervlakte wordt tot de overig in pandige ruimte gerekend als één van de volgende voorwaarden geldt:

- ✓ Het hoogste punt van de ruimte is tussen 1,5 en 2,0 meter hoog;
- ✓ Het hoogste punt van de ruimte is boven de 2,0 meter, maar het aaneengesloten oppervlak hoger dan 2,0 meter is kleiner dan 4,0 m² (alleen van toepassing voor gedeelten die als woonruimte dienen en alleen wanneer er ook sprake is van een gedeelte van de ruimte met een hoogte van minder dan 2,0 meter);
- ✓ De ruimte is bouwkundig slechts geschikt als bergruimte. Voorbeelden hiervan zijn een kelder, fietsenstalling of een garage;
- ✓ Er is sprake van een bergzolder, dat wil zeggen een voor mensen toegankelijke zolder die alleen geschikt is voor incidenteel gebruik. Dit is bijvoorbeeld het geval als de zolder niet met een vaste trap bereikbaar is en/of sprake is van een zolder met onvoldoende daglichttoetreding (raamoppervlakte kleiner dan 0,5 m²).

Wanneer niet aan de bovenstaande criteria is voldaan, is er sprake van gebruiksoppervlakte wonen. In twijfelgevallen worden ruimten gerekend als gebruiksoppervlakte wonen.

Toelichting meetrapport

Gebruiksoppervlakte gebouwgebonden buitenruimte

Een gebouwgebonden buitenruimte is niet of slechts gedeeltelijk omsloten door vaste wanden en daardoor geen vaste buitenomgrenzing heeft. Er is alleen sprake van gebouwgebonden buitenruimte voor zover het gedeelte direct naast, op, tegen of aan het hoofdgebouw is gelegen. Denk hierbij aan een balkon, carport, veranda of dakterras

Gebruiksoppervlakte externe bergruimte

Een ruimte is een externe bergruimte indien er geen gedeelde muur is met het hoofdgebouw en de ruimte alleen bereikbaar is door de woning te verlaten. Verder dient de ruimte geen woonfunctie te hebben.

Inmeet- en bepalingsmethoden bij de bruto inhoud

De opgegeven bruto inhouden zijn indicatief. De wijze van inmeten, gebruikte apparatuur, bepalingswijze en de complexiteit van de woning, maken dat de inhoud sterk kan afwijken t.o.v. andere metingen. De bruto inhoud vermelden wij enkel als service. Aan de bruto inhoud kunnen geen rechten worden ontleend.

Nauwkeurigheid en marges van afwijking

Er wordt een marge van maximaal 3% gehanteerd op de waarden zoals genoemd in dit meetrapport.

Voorbehouden en aannames

Indien de buitenmuren of woningscheidende muren niet gemeten kunnen worden, dan wordt aangenomen dat deze 30 cm dik zijn. (In het geval van woningscheidende muren wordt 15 cm aangehouden tot het hart van de muur).

De (bruto) hoogte wordt bepaald vanaf de bovenkant van de vloer tot en met de vloer van de bovengelegen bouwlaag. Indien de dikte van de (woningsscheidende) vloer niet gemeten kan worden, dan wordt aangenomen dat deze 30 cm dik is. Voor de dikte van de dakconstructie wordt 30 cm aangehouden als deze maat niet bekend is.

Omdat steeds gemeten wordt vanaf de bovenkant van de vloer van een bouwlaag, moet de inhoud van de vloer van de onderste bouwlaag nog bij de inhoud van de woning worden bijgeteld. Deze stap wordt alleen uitgevoerd wanneer een gehele woning wordt gemeten en niet bij het meten van een appartement. Indien sprake is van een begane grondvloer, keldervloer of "zwevende" vloer (ter plaatse de onderste vloer van de woning) dan wordt aangenomen dat deze 40 cm dik is.

Perceel

Indien er in dit rapport een oppervlakte van bijvoorbeeld een tuin wordt genoemd, dan is deze oppervlakte uitsluitend indicatief bedoeld. Voor het exact vaststellen van de oppervlakte van het perceel dient u het officiële kadaster of een gecertificeerde landmeter te raadplegen.

De complete teksten van Meetinstructie Gebruiksoppervlakte woningen, Meetinstructie Bruto inhoud woningen en de Lijst met vragen en antwoorden zijn te verkrijgen op de website Waarderingskamer.nl.

Controle door opdrachtgever en klachten

Mocht Proland binnen drie dagen geen reactie hebben ontvangen gaan wij ervanuit dat u akkoord bent met het meetrapport. De mogelijkheid tot het indienen van een klacht verjaart door verloop van één jaar na datum oplevering van de rapportage.

Proland controleert panden niet op al dan niet verleende omgevingsvergunningen, vergunningsvrij bouwen, BAG- en Kadasterregistraties, bestemmingsplannen, bouwkundige gebreken. Bouwbesluit eisen.

Algemene voorwaarden

Op al onze diensten zijn algemene voorwaarden van toepassing. U kunt deze te allen tijde opvragen en inzien op onze website.



proland

Keizersgracht 241
1016 EA Amsterdam

www.proland.nl
info@proland.nl
085 060 3560

Deze woning heeft energielabel

C



Isolatie					
1 Gevels		+/-	+	++	
2 Gevelpanelen		n.v.t.			
3 Daken		+/-	+	++	
4 Vloeren		+/-	+	++	
5 Ramen		+/-	+	++	
6 Buitendeuren	-	+/-	+	++	

Installaties	Hoofdsysteem	Verbetering aanbevolen?
7 Verwarming	HR-107 ketel	nee ja
8 Warm water	Combiketel	nee ja
9 Zonneboiler	Niet aanwezig	nee ja
10 Ventilatie	Natuurlijke toevoer met mechanische afzuiging	nee ja
11 Koeling	Niet aanwezig	nee n.t.b.
12 Zonnepanelen	Niet aanwezig	nee ja

Deze woning wordt verwarmd via een aardgas aansluiting

Warmtebehoefte
in de wintermaanden



Laag

Gemiddeld

Hoog

Risico op hoge
binnentemperaturen
in de zomermaanden



Laag

Hoog

Aandeel hernieuwbare
energie



0,0 %

Toelichtingen en aanbevelingen vindt u op pagina 2 en verder

Over deze woning

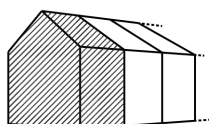
Adres

Bargerstegge 15
7103DH Winterswijk
BAG-ID: 0294010000399892

Detailaanduiding

Bouwjaar 1976
Compactheid 1,67
Vloeroppervlakte 129 m²

Woningtype
Hoekwoning



Opnamedetails

Naam

S.N.J. Buitink

Examnummer

7939.8200.3467

Certificaathouder

BuildingLabel B.V.

Inschrijfnummer

SKW.012311

KvK-nummer

39090359

Certificerende instelling

SKW Certificatie BV

Soort opname

Basisopname

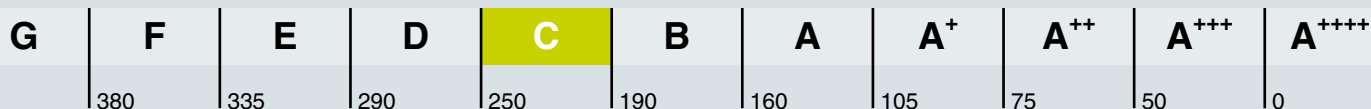


Toelichting bij dit energielabel

Voor uw woning is het energielabel bepaald. Dit label geeft aan hoe energiezuinig uw woning is. Hierbij is gekeken naar de isolatie van de woning en de installaties die nodig zijn voor verwarming, koeling, warm water en ventilatie.

Hoe minder fossiele energie uw woning gebruikt, hoe beter uw energielabel. Hierbij is G het slechtste energielabel en A⁺⁺⁺ het beste energielabel. Fossiele energie komt van kolen, olie en aardgas. Uw woning gebruikt 221,50 kWh/m² fossiele energie per jaar. Dit komt overeen met 41,90 kg CO₂/m² per jaar. De hoeveelheid fossiele energie die uw woning gebruikt, hangt af van de isolatie, de aanwezige installaties en de compactheid van uw woning. Hoe compacter een woning is, des te lager is de waarde voor de compactheid. Een compacte woning heeft relatief weinig buitenmuren en verliest daardoor minder energie. Het gebruik van hernieuwbare energie – denk aan zonnepanelen, zonneboilers en warmtepompen – vermindert ook de fossiele energie die u nodig hebt. Isolatie en hernieuwbare energie zijn nodig voor de transformatie naar een duurzame gebouwde omgeving tot 2050. Heeft u nog een aardgasaansluiting voor verwarming van uw woning, dan moet u zich voorbereiden op deze overgang. Op dit energielabel vindt u adviezen hoe u dit kunt doen.

221,50 kWh/m² per jaar



Hoe is het energielabel berekend? Hierbij is uitgegaan van een gemiddeld aantal bewoners, gemiddeld bewonersgedrag en het gemiddelde Nederlandse klimaat. Het energiegebruik voor huishoudelijke apparatuur – zoals tv, wasmachine en koelkast – telt niet mee. Dit is omdat het energielabel alleen gaat over hoe energiezuinig de woning zelf is. Het energiegebruik op het energielabel is daarom niet hetzelfde als het elektriciteitsverbruik op uw energierekening.

Warmtebehoefte in de wintermaanden



De warmtebehoefte is de hoeveelheid warmte die gemiddeld per jaar nodig is om uw woning voldoende warm te krijgen. Een woning die goed geïsoleerd en kierdicht is, en een energiezuinig ventilatiesysteem heeft, heeft een lage warmtebehoefte. De warmtebehoefte van uw woning is 137,61 kWh per vierkante meter vloeroppervlakte. Bij een warmtebehoefte van maximaal 70 kWh per vierkante meter vloeroppervlakte voldoet de woning aan de Standaard voor woningisolatie. Uw woning is dan in veel gevallen klaar voor de overstap naar een duurzame warmtevoorziening die warmte levert op ongeveer 50 graden in de woning, zoals warmtepompen.

Voldoet aan de Standaard voor woningisolatie?

ja

nee

Risico op hoge binnentemperaturen in de zomermaanden



Het risico op hoge binnentemperaturen in uw woning in de zomermaanden is hoog. Maatregelen zoals buitenzonwering, zonwerende beglazing en dakisolatie beperken het risico op hoge binnentemperaturen.

Aandeel hernieuwbare energie



Het aandeel hernieuwbare energie dat u benut voor uw woning, is 0.0%. Hernieuwbare energie is afkomstig uit zon, biomassa, buitenlucht en bodem. Zonnepanelen, zonneboilers, warmtepompen en biomassaketels vergroten het aandeel hernieuwbare energie.

Indicatie energierekening

Prijspeil december 2022

Er is in de tarieven geen rekening gehouden met het prijsplafond.

Onderstaande tabel geeft een indicatie van de energierekening per maand, gebaseerd op vergelijkbare woningen in Nederland. Uw energierekening wordt behalve door de energiezuinigheid van de woning ook door uw gedrag beïnvloed. Als u de verwarming veel aan hebt staan, veel warm water gebruikt en veel elektrische apparatuur in gebruik heeft, dan is uw energierekening hoger. Er is in de tabel daarom onderscheid gemaakt in laag, gemiddeld en hoog.

	G	F	E	D	C	B	A	A ⁺	A ⁺⁺	A ⁺⁺⁺	A ⁺⁺⁺⁺
Laag	€320	€320	€305	€295	€280	€260	€220	€220	€215	€205	€195
Gemiddeld	€445	€435	€415	€400	€375	€350	€305	€305	€295	€280	€270
Hoog	€600	€575	€550	€530	€495	€465	€415	€405	€390	€375	€365

Kenmerken en maatregelen

Op de voorkant van dit energielabel staat een samenvatting van de belangrijkste energetische kenmerken van uw woning. Op deze en de volgende pagina's vindt u een gedetailleerder overzicht van de isolatie en installaties in uw woning. Ook leest u welke energiebesparende maatregelen u nog kunt treffen. Bij de toelichting over isolatie, staat telkens een streefwaarde. Deze streefwaarde geeft aan naar welk isolatieniveau u kunt streven als u wilt gaan isoleren. Als u alle bouwdelen isoleert tot de streefwaarde, dan hoeft u in de toekomst niet nog een keer te isoleren en wordt de Standaard voor woningisolatie ruimschoots gerealiseerd. Door het voldoen aan de Standaard zorgt u ervoor dat uw woning op de toekomst is voorbereid.

Op basis van de energetische kenmerken van uw woning is een aantal mogelijke maatregelen bepaald. Hiermee kunt u de energieprestatie van uw woning verbeteren. Let op: het gaat om mogelijk kosteneffectieve maatregelen. Of deze maatregelen daadwerkelijk verantwoord toegepast kunnen worden - uit oogpunt van bijvoorbeeld binnenklimaat, comfort, gezondheid, technische haalbaarheid en kosteneffectiviteit - is afhankelijk van de specifieke eigenschappen van uw woning. Een energiedeskundige kan u hier over adviseren.

Vaak is ook veel energiewinst te halen door het correct inregelen, gebruiken en onderhouden van uw woning en de installaties. Het zorgt, behalve voor een lager energiegebruik, ook voor een gezonder en comfortabeler binnenklimaat.

Isolatie

1 Gevels

Buitenmuren worden aangeduid als gevels. De isolatiewaarde van gevels wordt uitgedrukt in een R_c -waarde. Hoe hoger de R_c -waarde, hoe beter de isolatiewaarde. Een hogere isolatiewaarde houdt de warmte beter in de woning in de koude maanden. Hoe groter de oppervlakte van een gevel, hoe meer effect een goede of slechte isolatiewaarde zal hebben op de energetische kwaliteit van uw woning.

Dankzij goede gevelisolatie verliest uw woning minder warmte. U bespaart op uw energiekosten en vermindert de uitstoot van het broeikasgas CO_2 . Ook zorgt goede gevelisolatie voor een verhoging van het comfort in de woning. De woning is gelijkmatiger warm doordat de muren minder kou afgeven.

In nieuwere woningen is een goede isolatie standaard aanwezig. Bij oudere woningen is er vaak sprake van een niet-geïsoleerde spouwmuur. In dat geval is spouwmuurisolatie een, in verhouding, goedkope manier om de gevel te isoleren. Met het na-isoleren van de spouw wordt een matige isolatiewaarde gehaald ($R_c = 1,0$ tot $1,7$ m^2K/W). Er zijn ook andere mogelijkheden. Denk aan isolatie aan de binnenkant of de buitenkant van de gevel. Deze geven een betere isolatiewaarde, maar zijn ook duurder.

Hoogstwaarschijnlijk worden gevels maar één keer na-geïsoleerd. Het is dan verstandig om de gevels direct goed te isoleren. Soleer daarom meteen richting de streefwaarde (R_c 6,0 m^2K/W).

Hieronder ziet u de oppervlakten en R_c -waarden van de gevels van uw woning. Hoe hoger de R_c -waarde, hoe beter de isolatie. Niet of slecht geïsoleerde delen zijn rood gemarkeerd.

Noord

Opp. 0 6 R_c
52,6 m^2 1,69

Oost

Opp. 0 6 R_c
17,7 m^2 1,69

West

Opp. 0 6 R_c
18,6 m^2 1,69

3 Daken

Daken kunnen bestaan uit horizontale of hellende delen. De bovenkant van een dakkapel wordt ook beschouwd als een dak. De isolatiewaarde van daken wordt uitgedrukt in een R_c -waarde. Hoe hoger de R_c -waarde, hoe beter de isolatiewaarde. Een hogere isolatiewaarde houdt de warmte beter in de woning in de winter. Met dakisolatie blijft vooral de bovenverdieping ook in de zomer koeler. Hoe groter het dak, hoe meer effect een goede of slechte isolatiewaarde heeft op de energetische kwaliteit van uw woning.

Dankzij goede dakisolatie verliest uw woning minder warmte. U bespaart op uw energiekosten en vermindert de uitstoot van het broeikasgas CO_2 . Afhankelijk van het type dak, schuin dak met pannen of een plat dak, is isoleren aan de binnenkant of buitenkant mogelijk. Het juiste gebruik van dampremmende folie is daarbij een middel om vocht en houtrot in het dak te voorkomen. Als uw dakbedekking aan vernieuwing toe is, neem dan direct de isolatie mee, en isoleer het dak meteen richting de streefwaarde (R_c 8,0 m^2K/W).

Hieronder ziet u de oppervlakken en R_c -waarden van de daken van uw woning. Hoe hoger de R_c -waarde, hoe beter de isolatie. Niet of slecht geïsoleerde delen zijn rood gemarkeerd.

Oost



West



4 Vloeren

Hiermee worden vloeren bedoeld die grenzen aan de grond of buitenlucht. Dit zijn begane grondvloeren met of zonder kruipruimte eronder, maar ook vloeren boven een onderdoorgang. De isolatiewaarde van vloeren wordt uitgedrukt in een R_c -waarde. Hoe hoger de R_c -waarde, hoe beter de isolatiewaarde. Een hogere isolatiewaarde houdt de warmte beter in de woning in de koude maanden. Hoe groter de oppervlakte van een vloer, hoe meer effect een goede of slechte isolatiewaarde zal hebben op de energetische kwaliteit van uw woning.

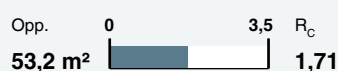
Door goede vloerisolatie verliest uw woning minder warmte. U bespaart op uw energiekosten en vermindert de uitstoot van het broeikasgas CO_2 . Goede vloerisolatie verhoogt het comfort in de woning. De woning houdt de warmte beter vast en de vloer voelt minder koud aan. Het gaat hierbij niet alleen om begane grondvloeren, maar ook om vloeren boven een onderdoorgang.

Hebt u een vloer boven een kelder, een kruipruimte met een vrije ruimte onder de balken van minimaal 35 cm, of een vloer boven een onderdoorgang, dan kan de onderzijde van de vloer geïsoleerd worden. Bij de kruipruimte is het dan belangrijk om de bodem af te dekken met een kunststoffolie om te voorkomen dat isolatiemateriaal vochtig wordt. Hebt u vloeren op de volle grond of boven een lage kruipruimte, dan kan de bodem of de bovenzijde van de begane grondvloer geïsoleerd worden.

Als u uw vloer gaat isoleren, is het verstandig om meteen goed te isoleren. Isoleer daarom meteen richting de streefwaarde (R_c 3,5 m^2K/W).

Hieronder ziet u de oppervlakken en R_c -waarden van de vloeren van uw woning. Hoe hoger de R_c -waarde, hoe beter de isolatie. Niet of slecht geïsoleerde delen zijn rood gemarkeerd.

Vloeren



5 Ramen

Dit betreffen alle ramen aan de buitenzijde van uw woning. Ook een buitendeur met veel glas (denk aan een balkondeur of keukendeur) telt voor het energielabel als een raam. Bij het bepalen van de isolatiewaarde van ramen, wordt gekeken naar de combinatie van het glas met het kozijn. De isolatiewaarde van ramen wordt uitgedrukt in de U_w -waarde. Hoe lager de U_w -waarde, hoe beter de isolatie is. HR⁺⁺-glas en triple-glas hebben een lage U_w -waarde en houden de warmte beter in de woning dan enkel glas en gewoon dubbel glas. Hoe groter de oppervlakte van de ramen in uw woning, hoe meer effect een goede of slechte isolatiewaarde heeft op de energetische kwaliteit van uw woning.

Door goed isolerend glas, zoals HR⁺⁺-glas, vacuümglas of triple (3-voudig) glas, verliest uw woning minder warmte. U bespaart op uw energiekosten en vermindert de uitstoot van het broeikasgas CO₂. Ook verhoogt goed isolerend glas het comfort in de woning. U heeft geen tocht en kou bij de ramen en geen condens aan de binnenkant van het raam. Door goed isolerend glas hoort u ook minder geluid van buiten.

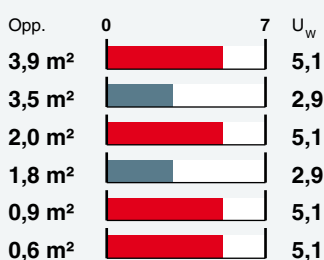
Als uw kozijnen aan vervanging toe zijn, is dat het ideale moment om de kozijnen en het glas in één keer goed te isoleren. Kies dan meteen voor een oplossing die richting de streefwaarde gaat (U_w van 1,0 W/m²K).

Hieronder ziet u de oppervlakken en U_w -waarden van de ramen van uw woning. Hoe lager de U_w -waarde, hoe beter de isolatie. Niet of slecht geïsoleerde delen zijn rood gemarkeerd.

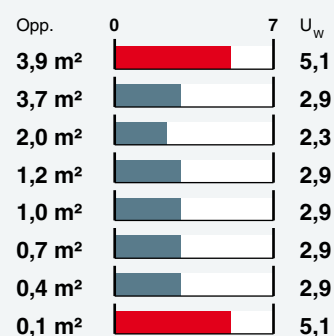
Noord



Oost



West



Meer informatie over energiebesparende maatregelen vindt u op www.verbeterjehuis.nl

Maatregel: ramen met HR⁺⁺-glas, vacuümglas of triple (3-voudig) glas

In uw woning zijn (een deel van) de ramen nog niet geïsoleerd. Door toepassing van HR⁺⁺-glas, vacuümglas of triple (3-voudig) glas, kunt u de energieprestatie van uw woning verbeteren.

6 Buitendeuren

Een buitendeur met weinig glas (zoals veel voordeuren) telt in het energielabel als een buitendeur. Deuren met veel glas tellen voor het energielabel als een raam. Bij het bepalen van de isolatiewaarde van buitendeuren, wordt gekeken naar de combinatie van de deur met het kozijn. De isolatiewaarde van buitendeuren wordt uitgedrukt in de U_d -waarde. Hoe lager de U_d -waarde, hoe beter de isolatie. Een geïsoleerde buitendeur houdt de warmte beter in de woning.

Met goed isolerende deuren verliest uw woning minder warmte. U bespaart op uw energiekosten en vermindert de uitstoot van het broeikasgas CO₂. Ook verhoogt een goed geïsoleerde deur het comfort in de woning. Belangrijk bij de plaatsing van een deur is dat deze in een geïsoleerd kozijn wordt gezet. Rondom de deur moet aan vier zijden een goede luchtdichting worden aangebracht.

Als u een buitendeur gaat vervangen, kies dan voor een geïsoleerde buitendeur die richting de streefwaarde gaat (U_d van 1,4 W/m²K).

Hieronder ziet u de oppervlakken en U_g -waarden van de buitendeuren van uw woning. Hoe lager de U_g -waarde, hoe beter de isolatie. Niet of slecht geïsoleerde delen zijn rood gemarkeerd.

Oost

Opp. 0 4 U_g
 2,3 m²  3,4

West

Opp. 0 4 U_g
 1,2 m²  3,4

Meer informatie over energiebesparende maatregelen vindt u op www.verbeterjehuis.nl

Maatregel: geïsoleerde buitendeur(en)

In uw woning zijn (een deel van) de buitendeuren nog niet geïsoleerd. Met een geïsoleerde buitendeur kunt u de energieprestatie van uw woning verbeteren.

LET OP!**Besteed speciale aandacht aan kierdichting en ventilatie bij het isoleren van een woning**

Om de overstap te kunnen maken naar duurzame warmtevoorzieningen, zoals bijvoorbeeld een warmtepomp, moet uw woning niet alleen goed geïsoleerd zijn, maar moet ook de luchtdichtheid van de woning in orde zijn. De luchtdichtheid wordt bepaald door kieren en naden waardoor warmte verloren gaat. Deze kieren en naden kunnen zitten bij de aansluiting van de ramen op de gevel, of bij de aansluiting van het dak op de gevel. Bij het verbeteren van de isolatie van vloeren, gevels, daken, ramen, deuren en/of panelen, is het belangrijk dat al deze onderdelen goed luchtdicht op elkaar aansluiten. Dit voorkomt warmteverlies en onaangename tocht. Door koude tocht zetten mensen de verwarming hoger en dat kost energie.

Als u kieren en naden dicht, komt er geen lucht van buiten meer de woning in. Dat voorkomt tocht. Maar de woning moet wel (op een gecontroleerde manier) frisse lucht binnen krijgen. Ventilatie is belangrijk voor de gezondheid en voorkomt vochtproblemen. Besteed bij de verbetering van de isolatie van de woning – en met name bij het dichtmaken van naden en kieren – ook aandacht aan voldoende ventilatie. Laat u hierover informeren door een expert. Denk bijvoorbeeld aan het plaatsen van winddrukgergelde roosters of een ventilatie-unit met warmteterugwinning.

Installaties

7 Verwarming

In de meeste woningen is sprake van één verwarmingstoestel. Soms zijn er verschillende toestellen voor de verwarming van de woning. In de tabel hieronder staat welke toestellen in uw woning aanwezig zijn en welk gedeelte van de woning door die toestellen verwarmd wordt.

Verwarmingstoestellen	Aangesloten opp.
HR-107 ketel	128.9 m ²

Maatregel: energiezuinig verwarmingstoestel voor verwarming en/of warm water

Is uw verwarmingsinstallatie aan vervanging toe? Dan kunt u het beste kiezen voor een energiezuinig en duurzaam systeem. Hieronder staat een aantal voorbeelden van energiezuinige systemen, ze variëren in hoe ze gebruik maken van duurzame energiebronnen. Elektriciteit als energiedrager is op dit moment ten dele duurzaam (een mix van groen en grijs), maar is op termijn duurzamer te maken.

HR107-ketel

Met een zuinige combiketel voor verwarming en warm water, zoals een HR107-combiketel, kan het gasverbruik flink dalen. Let bij het vervangen van de cv-ketel ook op de thermostaat. Een slimme thermostaat met bewegingssensor en temperatuurregeling per kamer, helpt om energiezuiniger te verwarmen. Een nadeel van HR107-ketels is dat deze werken op aardgas. In Nederland willen we in de toekomst van het gebruik van aardgas af, omdat dit een fossiele brandstof is.

Hybride warmtepomp

Wilt u uw woning verwarmen met minder aardgas, dan kan dat met een hybride warmtepomp. Deze bestaat uit een combinatie van een (bestaande) cv-ketel op aardgas en een warmtepomp op elektriciteit. De warmtepomp zorgt het grootste deel van de tijd voor warmte in de woning. De cv-ketel springt alleen bij als het buiten erg koud is en zorgt voor warm water in de woning. Een hybride warmtepomp is een prima tussenstap als uw woning goed, maar nog niet zeer goed, is geïsoleerd. En dus nog niet volledig klaar is voor aardgasvrij wonen.

Warmtepomp

Met een volledig elektrische warmtepomp heeft u geen aardgasaansluiting meer nodig voor verwarming van uw woning. Warmtepompen halen met een warmtewisselaar warmte uit de onuitputtelijke bronnen zoals lucht, bodem of grondwater, en hebben in vergelijking met elektrische kachels een hoog rendement. Een warmtepomp kan de woning verwarmen en warm water leveren. Doordat de warmtepomp werkt met een lage verwarmingstemperatuur, is deze alleen geschikt voor zeer goed geïsoleerde woningen. Hij wordt gecombineerd met vloer- of wandverwarming, convectoren of met radiatoren met voldoende capaciteit voor verwarmingswater met een lage temperatuur.

Biomassaketel

Ook met een biomassaketel bent u volledig van het aardgas voor verwarming af. In plaats van aardgas gebruikt u houtpellets om te verwarmen en warm water te maken. Houtpellets zijn geperste houtkorrels. Ook kunnen in een biomassaketel houtsnippers (chips) of hele houtblokken worden verbrand. Bij de verbranding ontstaat wel fijnstof. Dit kan overlast in de omgeving veroorzaken.

7 Verwarming (vervolg)

Meer informatie over energiebesparende maatregelen vindt u op www.verbeterjehuis.nl

Warmtenet

Nog een alternatief waarbij geen aardgas aansluiting voor verwarming van uw woning nodig is, is een warmtenet. Dit heet ook wel stadsverwarming. Bij dit systeem wordt er direct warmte geleverd aan de woning. Door buizen die onder de grond liggen, gaat het warme water naar de woningen, waar het via een warmtewisselaar gebruikt wordt voor verwarming en warm water. Het afgekoelde water gaat weer terug naar de verwarmingscentrale die het dan weer opwarmt. Hier wordt warmte gemaakt van overgebleven warmte van industrieën, afvalverbranding en afvalwater, biomassa, geothermie of oppervlaktewater. De warmte die aan de woning geleverd wordt kan van een hoge of een lage temperatuur zijn, dat verschilt per warmtenet. Als het warmtenet warmte van een lage temperatuur levert, dan is het van belang dat uw woning goed geïsoleerd is, en dat de radiatoren, convectoren en/of vloerverwarming geschikt zijn voor verwarmingswater met een lage temperatuur. Liggen er al warmtenetten in uw stad of dorp? Of zijn er plannen om deze in de toekomst aan te leggen? Overweeg dan om op dat net aan te sluiten. In afwachting van de definitieve plannen kunt u al wel aan de slag met het verbeteren van de isolatie en het ventilatiesysteem in de woning.

8 Warm water

De meeste woningen hebben één warmwatertoestel. Soms is er sprake van meerdere verschillende toestellen die zorgen voor het warm water. In de tabel hieronder is weergegeven welke toestellen in uw woning aanwezig zijn.

Warmwatertoestellen	Douche met warmteterugwinning
Combitoestel	Niet aanwezig

Maatregel: warmteterugwinning uit douchewater

Met een douche-wtw gebruikt u de warmte van wegstromend douchewater om het koude water voor de douche alvast een beetje op te warmen. Het voorverwarmde water gaat naar de mengkraan van de douche en/of combitoestel. Hiermee bespaart u energie van uw warmwaterinstallatie. Om de warmte uit het douchewater terug te kunnen winnen, wordt in de afvoerpijp, douchebak of vloer van de inloopdouche een warmtewisselaar geplaatst.

Maatregel: zonneboiler voor warm water en/of verwarming

Zonnecollectoren zetten de energie van de zon om in warm water. Een zonneboilerinstallatie bestaat uit verschillende onderdelen: zonnecollectoren op het dak, en een boilervat waarin het door de zon verwarmde water wordt opgeslagen. Een zonneboiler kan op jaarbasis gemiddeld de helft van het bad- en douchewater verwarmen. Een zonneboiler levert in de zomer bijna al het warme water. In de winter lukt dit niet en zorgt de cv-ketel, biomassaketel of warmtepomp voor warm water. Als de installatie groot genoeg is, kan het systeem ook worden aangesloten op het verwarmingssysteem. De opgevangen zonnewarmte kan dan ook worden gebruikt voor het (gedeeltelijk) verwarmen van de woning.

Meer informatie over energiebesparende maatregelen vindt u op www.verbeterjehuis.nl

10 Ventilatie

Ventilatie is belangrijk voor frisse lucht in de woning en de gezondheid van bewoners. In het overzicht hieronder staat wat voor ventilatiesysteem uw woning heeft. In oudere woningen is vaak geen mechanisch ventilatiesysteem aanwezig: ventileren gebeurt alleen door roosters boven het raam, of door het openen van (klep)ramen. Bij woningen gebouwd na 1975, zorgt vaak een ventilator voor het toe- en/of afvoeren van frisse lucht. Deze ventilator kan een energiezuinige gelijkstroomventilator zijn, of een minder zuinige wisselstroomventilator. In het overzicht ziet u ook of de warmte uit de ventilatielucht teruggewonnen wordt en wordt hergebruikt in de woning.

Type ventilatiesysteem	Warmte-terugwinning	Wisselstroom-ventilator	Aangesloten oppervlakte
Natuurlijke toevoer met mechanische afzuiging	Nee	Nee	128.9 m ²

Maatregel: energie-efficiënt ventilatiesysteem

Ventilatie van de woning is nodig voor een gezond binnenklimaat, maar kost ook energie. Het is daarom verstandig om te zorgen voor een ventilatiesysteem dat voldoende ventileert én energiezuinig is. Hieronder vindt u voorbeelden van dergelijke systemen.

Vraag-gestuurde mechanische afzuiging

Bij een vraag-gestuurd mechanisch ventilatiesysteem zuigt een ventilatie-unit lucht af uit de keuken, badkamer en toilet. CO₂-sensoren in de woonkamer en slaapkamers, en een luchtvochtigheids-sensor in de badkamer, meten continu de luchtkwaliteit. Ze bepalen op basis daarvan hoeveel lucht er moet worden afgevoerd. Op deze manier wordt de woning altijd voldoende geventileerd.

Op momenten dat er niemand aanwezig is, schakelt het systeem naar een lagere stand, waardoor het energiegebruik verlaagd wordt.

Ventilatie met warmteterugwinning

Een andere manier om energiezuiniger te ventileren, is door een ventilatiesysteem met warmteterugwinning toe te passen: per kamer of als systeem voor de hele woning. Zo'n systeem heeft twee ventilatoren. Eén ventilator zorgt dat er schone lucht de woning inkomt, de andere ventilator regelt de afvoer van vervuilde lucht naar buiten. Met een warmte-terugwin-unit in het ventilatiesysteem wordt de binnenkomende koude lucht opgewarmd met de warme lucht die naar buiten gaat. Dat gebeurt met een warmtewisselaar.

Meer informatie over energiebesparende maatregelen vindt u op www.verbeterjehuis.nl

11 Koeling

Heeft uw woning een mechanisch koelsysteem, dan staat dit vermeld in het overzicht hieronder. Het nadeel van woningen met koelsystemen is dat deze systemen energie gebruiken (en ook een slechter energielabel hebben dan woningen zonder koelsysteem). In plaats van het aanbrengen van een koelsysteem, kunt u beter maatregelen treffen om de zomerse zonnewarmte buiten te houden. Bijvoorbeeld door het aanbrengen van buitenzonwering, overstekken of zonwerende beglazing.

Meer informatie over energiebesparende maatregelen vindt u op www.verbeterjehuis.nl

Koeltoestellen	Aangesloten oppervlakte
Geen koeling	n.v.t.

12 Zonnepanelen

In het overzicht hieronder staat de omvang van het zonnepanelensysteem aangegeven (uitgedrukt in de oppervlakte en het totale wattpiekvermogen). Hoe groter het systeem, des te meer elektriciteit ermee opgewekt kan worden. Daarbij is de oriëntatie van de panelen van grote invloed: hoe meer direct zonlicht op de panelen valt, hoe hoger de opbrengst.

Wattpiekvermogen	Oriëntatie	Oppervlakte
geen zonnepanelen	n.v.t.	n.v.t.

Maatregel: zonnepanelen voor elektriciteitsopwekking

Zonnepanelen -ook wel PV-panelen genoemd- zetten de energie van de zon om in elektriciteit.

Een PV-systeem bestaat uit panelen die (meestal) op een dak geplaatst worden, en een omvormer die in de woning staat. De zonnepanelen kunnen zowel op platte als schuine daken worden geplaatst. Plaats zonnepanelen bij voorkeur op het zuiden zodat ze zoveel mogelijk zonlicht opvangen. Maar ook met een andere oriëntatie is een goede opbrengst te halen. Voorkom gedeeltelijke beschaduwning van panelen - anders loopt de opbrengst terug.

Meer informatie over energiebesparende maatregelen vindt u op www.verbeterjehuis.nl

Disclaimer

Dit energielabel is afgegeven door Rijksdienst voor Ondernemend Nederland. Dit energielabel kunt u altijd verifiëren op www.zoekjeenergielabel.nl, www.ep-online.nl of in MijnOverheid. De genoemde besparingsmogelijkheden zijn maatregelen die op dit moment in de meeste gevallen kosteneffectief zijn, of dit binnen de geldigheidsduur van het energielabel kunnen worden. Op www.verbeterjehuis.nl kunt u een indicatie krijgen hoeveel bovenstaande maatregelen kosten en wat zij u opleveren aan energiebesparing. Of de genoemde maatregelen daadwerkelijk verantwoord toegepast kunnen worden uit oogpunt van bijvoorbeeld comfort, gezondheid, kosten e.d., is afhankelijk van de huidige specifieke eigenschappen van uw woning. Er kunnen daarom geen rechten worden ontleend aan deze informatie. U wordt altijd geadviseerd om hiervoor professioneel advies in te winnen.

Lijst van zaken

Persoonlijke gegevens

Adres te verkopen woning:

Bargerstegge 15, 7103 DH Winterswijk

Datum:

21-04-2026

Voor de onderstaande zaken -ongeacht of ze roerend dan wel onroerend zijn- geldt dat ze soms wel en soms niet in de woning achterblijven. De lijst is bedoeld om duidelijkheid te scheppen om discussies achteraf te voorkomen.

	Blijft achter	Gaat mee	Kan worden overgenomen	N.v.t.
Woning				
<i>Interieur</i>				
Verlichting, te weten:				
- Inbouwspots/dimmers	<input checked="" type="checkbox"/>	<input type="checkbox"/>	<input type="checkbox"/>	<input type="checkbox"/>
- Opbouwspots/armaturen/lampen/dimmers	<input type="checkbox"/>	<input type="checkbox"/>	<input checked="" type="checkbox"/>	<input type="checkbox"/>
- Losse (hang)lampen	<input type="checkbox"/>	<input type="checkbox"/>	<input checked="" type="checkbox"/>	<input type="checkbox"/>
- Buitenverlichting	<input checked="" type="checkbox"/>	<input type="checkbox"/>	<input type="checkbox"/>	<input type="checkbox"/>
-	<input type="checkbox"/>	<input type="checkbox"/>	<input type="checkbox"/>	<input checked="" type="checkbox"/>
(Losse) kasten, legplanken, te weten:				
- alle kasten boven	<input type="checkbox"/>	<input type="checkbox"/>	<input checked="" type="checkbox"/>	<input type="checkbox"/>
-	<input checked="" type="checkbox"/>	<input type="checkbox"/>	<input type="checkbox"/>	<input type="checkbox"/>
Raamdecoratie/zonwering binnen, te weten:				
- Gordijnrails	<input type="checkbox"/>	<input type="checkbox"/>	<input checked="" type="checkbox"/>	<input type="checkbox"/>
- Gordijnen	<input type="checkbox"/>	<input type="checkbox"/>	<input checked="" type="checkbox"/>	<input type="checkbox"/>
- Overgordijnen	<input type="checkbox"/>	<input type="checkbox"/>	<input type="checkbox"/>	<input checked="" type="checkbox"/>
- Vitrages	<input type="checkbox"/>	<input type="checkbox"/>	<input type="checkbox"/>	<input checked="" type="checkbox"/>
- Rolgordijnen	<input type="checkbox"/>	<input type="checkbox"/>	<input type="checkbox"/>	<input checked="" type="checkbox"/>
- Lamellen	<input type="checkbox"/>	<input type="checkbox"/>	<input checked="" type="checkbox"/>	<input type="checkbox"/>
- Jaloezieën	<input type="checkbox"/>	<input type="checkbox"/>	<input type="checkbox"/>	<input checked="" type="checkbox"/>
- (Losse) horren/rolhorren	<input checked="" type="checkbox"/>	<input type="checkbox"/>	<input type="checkbox"/>	<input type="checkbox"/>
-	<input type="checkbox"/>	<input type="checkbox"/>	<input type="checkbox"/>	<input checked="" type="checkbox"/>
-	<input type="checkbox"/>	<input type="checkbox"/>	<input type="checkbox"/>	<input checked="" type="checkbox"/>
Vloerdecoratie, te weten:				
- Vloerbedekking	<input type="checkbox"/>	<input type="checkbox"/>	<input type="checkbox"/>	<input checked="" type="checkbox"/>
- Parketvloer	<input type="checkbox"/>	<input type="checkbox"/>	<input type="checkbox"/>	<input checked="" type="checkbox"/>
- Houten vloer(delen)	<input type="checkbox"/>	<input type="checkbox"/>	<input type="checkbox"/>	<input checked="" type="checkbox"/>
- Laminaat	<input type="checkbox"/>	<input type="checkbox"/>	<input type="checkbox"/>	<input checked="" type="checkbox"/>
- Plavuizen	<input type="checkbox"/>	<input type="checkbox"/>	<input type="checkbox"/>	<input checked="" type="checkbox"/>
- PVC vloer gehele woning	<input checked="" type="checkbox"/>	<input type="checkbox"/>	<input type="checkbox"/>	<input type="checkbox"/>
- zolder vinyl	<input checked="" type="checkbox"/>	<input type="checkbox"/>	<input type="checkbox"/>	<input type="checkbox"/>
(Voorzet) openhaard met toebehoren	<input type="checkbox"/>	<input type="checkbox"/>	<input type="checkbox"/>	<input checked="" type="checkbox"/>
Allesbrander	<input type="checkbox"/>	<input type="checkbox"/>	<input type="checkbox"/>	<input checked="" type="checkbox"/>
Houtkachel	<input type="checkbox"/>	<input type="checkbox"/>	<input type="checkbox"/>	<input checked="" type="checkbox"/>
(Gas)kachels	<input type="checkbox"/>	<input type="checkbox"/>	<input type="checkbox"/>	<input checked="" type="checkbox"/>

Lijst van zaken

	Blijft achter	Gaat mee	Kan worden overgenomen	N.v.t.
Designradiator(en)	<input type="checkbox"/>	<input type="checkbox"/>	<input type="checkbox"/>	<input checked="" type="checkbox"/>
Radiatorafwerking	<input type="checkbox"/>	<input type="checkbox"/>	<input type="checkbox"/>	<input checked="" type="checkbox"/>
Overige, te weten:				
- Spiegelwanden	<input type="checkbox"/>	<input type="checkbox"/>	<input type="checkbox"/>	<input checked="" type="checkbox"/>
- Schilderij ophangstelsysteem	<input type="checkbox"/>	<input type="checkbox"/>	<input type="checkbox"/>	<input checked="" type="checkbox"/>
-	<input type="checkbox"/>	<input type="checkbox"/>	<input type="checkbox"/>	<input checked="" type="checkbox"/>
-	<input type="checkbox"/>	<input type="checkbox"/>	<input type="checkbox"/>	<input checked="" type="checkbox"/>
-	<input type="checkbox"/>	<input type="checkbox"/>	<input type="checkbox"/>	<input checked="" type="checkbox"/>
-	<input type="checkbox"/>	<input type="checkbox"/>	<input type="checkbox"/>	<input checked="" type="checkbox"/>
Keuken				
Keukenblok (met bovenkasten)	<input checked="" type="checkbox"/>	<input type="checkbox"/>	<input type="checkbox"/>	<input type="checkbox"/>
Keuken (inbouw)apparatuur, te weten:				
- Kookplaat	<input checked="" type="checkbox"/>	<input type="checkbox"/>	<input type="checkbox"/>	<input type="checkbox"/>
- (Gas) fornuis	<input type="checkbox"/>	<input type="checkbox"/>	<input type="checkbox"/>	<input checked="" type="checkbox"/>
- Afzuigkap	<input checked="" type="checkbox"/>	<input type="checkbox"/>	<input type="checkbox"/>	<input type="checkbox"/>
- Magnetron	<input type="checkbox"/>	<input type="checkbox"/>	<input type="checkbox"/>	<input checked="" type="checkbox"/>
- Oven	<input type="checkbox"/>	<input type="checkbox"/>	<input type="checkbox"/>	<input checked="" type="checkbox"/>
- Combi-oven/combimagnetron	<input checked="" type="checkbox"/>	<input type="checkbox"/>	<input type="checkbox"/>	<input type="checkbox"/>
- Koelkast	<input checked="" type="checkbox"/>	<input type="checkbox"/>	<input type="checkbox"/>	<input type="checkbox"/>
- Vriezer	<input type="checkbox"/>	<input type="checkbox"/>	<input type="checkbox"/>	<input checked="" type="checkbox"/>
- Koel-vriescombinatie	<input type="checkbox"/>	<input type="checkbox"/>	<input type="checkbox"/>	<input checked="" type="checkbox"/>
- Vaatwasser	<input checked="" type="checkbox"/>	<input type="checkbox"/>	<input type="checkbox"/>	<input type="checkbox"/>
- Quooker	<input checked="" type="checkbox"/>	<input type="checkbox"/>	<input type="checkbox"/>	<input type="checkbox"/>
- Koffiezetapparaat	<input type="checkbox"/>	<input type="checkbox"/>	<input type="checkbox"/>	<input checked="" type="checkbox"/>
-	<input type="checkbox"/>	<input type="checkbox"/>	<input type="checkbox"/>	<input checked="" type="checkbox"/>
-	<input type="checkbox"/>	<input type="checkbox"/>	<input type="checkbox"/>	<input checked="" type="checkbox"/>
Keukenaccessoires, te weten:				
-	<input type="checkbox"/>	<input type="checkbox"/>	<input type="checkbox"/>	<input checked="" type="checkbox"/>
-	<input type="checkbox"/>	<input type="checkbox"/>	<input type="checkbox"/>	<input checked="" type="checkbox"/>
-	<input type="checkbox"/>	<input type="checkbox"/>	<input type="checkbox"/>	<input checked="" type="checkbox"/>
-	<input type="checkbox"/>	<input type="checkbox"/>	<input type="checkbox"/>	<input checked="" type="checkbox"/>
-	<input type="checkbox"/>	<input type="checkbox"/>	<input type="checkbox"/>	<input checked="" type="checkbox"/>
-	<input type="checkbox"/>	<input type="checkbox"/>	<input type="checkbox"/>	<input checked="" type="checkbox"/>
-	<input type="checkbox"/>	<input type="checkbox"/>	<input type="checkbox"/>	<input checked="" type="checkbox"/>
-	<input type="checkbox"/>	<input type="checkbox"/>	<input type="checkbox"/>	<input checked="" type="checkbox"/>
Sanitair/sauna				
Toilet met de volgende toebehoren:				
- Toilet	<input checked="" type="checkbox"/>	<input type="checkbox"/>	<input type="checkbox"/>	<input type="checkbox"/>
- Toiletrolhouder	<input checked="" type="checkbox"/>	<input type="checkbox"/>	<input type="checkbox"/>	<input type="checkbox"/>
- Toiletborstel(houder)	<input type="checkbox"/>	<input checked="" type="checkbox"/>	<input type="checkbox"/>	<input type="checkbox"/>
- Fontein	<input checked="" type="checkbox"/>	<input type="checkbox"/>	<input type="checkbox"/>	<input type="checkbox"/>
-	<input type="checkbox"/>	<input type="checkbox"/>	<input type="checkbox"/>	<input checked="" type="checkbox"/>
-	<input type="checkbox"/>	<input type="checkbox"/>	<input type="checkbox"/>	<input checked="" type="checkbox"/>

Lijst van zaken

	Blijft achter	Gaat mee	Kan worden overgenomen	N.v.t.
Badkamer met de volgende toebehoren:				
- Ligbad	<input type="checkbox"/>	<input type="checkbox"/>	<input type="checkbox"/>	<input checked="" type="checkbox"/>
- Jacuzzi/whirlpool	<input type="checkbox"/>	<input type="checkbox"/>	<input type="checkbox"/>	<input checked="" type="checkbox"/>
- Douche (cabine/scherm)	<input checked="" type="checkbox"/>	<input type="checkbox"/>	<input type="checkbox"/>	<input type="checkbox"/>
- Stoomdouche (cabine)	<input type="checkbox"/>	<input type="checkbox"/>	<input type="checkbox"/>	<input checked="" type="checkbox"/>
- Wastafel	<input type="checkbox"/>	<input type="checkbox"/>	<input type="checkbox"/>	<input checked="" type="checkbox"/>
- Wastafelmeubel	<input checked="" type="checkbox"/>	<input type="checkbox"/>	<input type="checkbox"/>	<input type="checkbox"/>
- Planchet	<input type="checkbox"/>	<input type="checkbox"/>	<input type="checkbox"/>	<input checked="" type="checkbox"/>
- Toiletkast	<input type="checkbox"/>	<input type="checkbox"/>	<input type="checkbox"/>	<input checked="" type="checkbox"/>
- Toilet	<input checked="" type="checkbox"/>	<input type="checkbox"/>	<input type="checkbox"/>	<input type="checkbox"/>
- Toilethouder	<input checked="" type="checkbox"/>	<input type="checkbox"/>	<input type="checkbox"/>	<input type="checkbox"/>
- Toiletborstel(houder)	<input type="checkbox"/>	<input checked="" type="checkbox"/>	<input type="checkbox"/>	<input type="checkbox"/>
- design radiator	<input checked="" type="checkbox"/>	<input type="checkbox"/>	<input type="checkbox"/>	<input type="checkbox"/>
- elektrische vloerverwarming	<input checked="" type="checkbox"/>	<input type="checkbox"/>	<input type="checkbox"/>	<input type="checkbox"/>
Sauna met toebehoren	<input type="checkbox"/>	<input type="checkbox"/>	<input type="checkbox"/>	<input checked="" type="checkbox"/>
	<input type="checkbox"/>	<input type="checkbox"/>	<input type="checkbox"/>	<input checked="" type="checkbox"/>
<u>Exterieur/Installaties/Veiligheid/Energiebesparing</u>				
Schotel/antenne	<input type="checkbox"/>	<input type="checkbox"/>	<input type="checkbox"/>	<input checked="" type="checkbox"/>
Brievenbus	<input checked="" type="checkbox"/>	<input type="checkbox"/>	<input type="checkbox"/>	<input type="checkbox"/>
Kluis	<input type="checkbox"/>	<input type="checkbox"/>	<input type="checkbox"/>	<input checked="" type="checkbox"/>
(Voordeur)bel	<input type="checkbox"/>	<input type="checkbox"/>	<input type="checkbox"/>	<input checked="" type="checkbox"/>
Alarminstallatie	<input type="checkbox"/>	<input type="checkbox"/>	<input type="checkbox"/>	<input checked="" type="checkbox"/>
(Veiligheids)sloten en overige inbraakpreventie	<input checked="" type="checkbox"/>	<input type="checkbox"/>	<input type="checkbox"/>	<input type="checkbox"/>
Rookmelders	<input checked="" type="checkbox"/>	<input type="checkbox"/>	<input type="checkbox"/>	<input type="checkbox"/>
(Klok)thermostaat	<input checked="" type="checkbox"/>	<input type="checkbox"/>	<input type="checkbox"/>	<input type="checkbox"/>
Airconditioning	<input checked="" type="checkbox"/>	<input type="checkbox"/>	<input type="checkbox"/>	<input type="checkbox"/>
Warmwatervoorziening, te weten:				
- CV-installatie	<input checked="" type="checkbox"/>	<input type="checkbox"/>	<input type="checkbox"/>	<input type="checkbox"/>
- Boiler	<input type="checkbox"/>	<input type="checkbox"/>	<input type="checkbox"/>	<input checked="" type="checkbox"/>
- Geiser	<input type="checkbox"/>	<input type="checkbox"/>	<input type="checkbox"/>	<input checked="" type="checkbox"/>
-	<input type="checkbox"/>	<input type="checkbox"/>	<input type="checkbox"/>	<input checked="" type="checkbox"/>
-	<input type="checkbox"/>	<input type="checkbox"/>	<input type="checkbox"/>	<input checked="" type="checkbox"/>
-	<input type="checkbox"/>	<input type="checkbox"/>	<input type="checkbox"/>	<input checked="" type="checkbox"/>
Screens	<input type="checkbox"/>	<input type="checkbox"/>	<input type="checkbox"/>	<input checked="" type="checkbox"/>
Rolluiken	<input checked="" type="checkbox"/>	<input type="checkbox"/>	<input type="checkbox"/>	<input type="checkbox"/>
Zonwering buiten	<input checked="" type="checkbox"/>	<input type="checkbox"/>	<input type="checkbox"/>	<input type="checkbox"/>
-	<input type="checkbox"/>	<input type="checkbox"/>	<input type="checkbox"/>	<input checked="" type="checkbox"/>
-	<input type="checkbox"/>	<input type="checkbox"/>	<input type="checkbox"/>	<input checked="" type="checkbox"/>
-	<input type="checkbox"/>	<input type="checkbox"/>	<input type="checkbox"/>	<input checked="" type="checkbox"/>
Isolatievoorzieningen (voorzetramen/radiatorfolie etc.), te weten:				
-	<input type="checkbox"/>	<input type="checkbox"/>	<input type="checkbox"/>	<input checked="" type="checkbox"/>
-	<input type="checkbox"/>	<input type="checkbox"/>	<input type="checkbox"/>	<input checked="" type="checkbox"/>
Telefoonaansluiting/internetaansluiting	<input checked="" type="checkbox"/>	<input type="checkbox"/>	<input type="checkbox"/>	<input type="checkbox"/>

Lijst van zaken

	Blijft achter	Gaat mee	Kan worden overgenomen	N.v.t.
Veiligheidsschakelaar wasautomaat	<input type="checkbox"/>	<input type="checkbox"/>	<input type="checkbox"/>	<input checked="" type="checkbox"/>
Waterslot wasautomaat	<input type="checkbox"/>	<input type="checkbox"/>	<input type="checkbox"/>	<input checked="" type="checkbox"/>
Zonnepanelen	<input checked="" type="checkbox"/>	<input type="checkbox"/>	<input type="checkbox"/>	<input type="checkbox"/>
Oplaadpunt elektrische auto	<input type="checkbox"/>	<input checked="" type="checkbox"/>	<input type="checkbox"/>	<input type="checkbox"/>
	<input type="checkbox"/>	<input type="checkbox"/>	<input type="checkbox"/>	<input checked="" type="checkbox"/>
	<input type="checkbox"/>	<input type="checkbox"/>	<input type="checkbox"/>	<input checked="" type="checkbox"/>
Tuin				
<i>Inrichting</i>				
Tuinaanleg/bestrating	<input checked="" type="checkbox"/>	<input type="checkbox"/>	<input type="checkbox"/>	<input type="checkbox"/>
Beplanting	<input checked="" type="checkbox"/>	<input type="checkbox"/>	<input type="checkbox"/>	<input type="checkbox"/>
Japanse Esdoorn in bak	<input type="checkbox"/>	<input checked="" type="checkbox"/>	<input type="checkbox"/>	<input type="checkbox"/>
<i>Verlichting/installaties</i>				
Buitenverlichting	<input checked="" type="checkbox"/>	<input type="checkbox"/>	<input type="checkbox"/>	<input type="checkbox"/>
Tijd- of schemerschakelaar/bewegingsmelder	<input checked="" type="checkbox"/>	<input type="checkbox"/>	<input type="checkbox"/>	<input type="checkbox"/>
	<input type="checkbox"/>	<input type="checkbox"/>	<input type="checkbox"/>	<input checked="" type="checkbox"/>
<i>Bebouwing</i>				
Tuinhuis/buitenberging	<input checked="" type="checkbox"/>	<input type="checkbox"/>	<input type="checkbox"/>	<input type="checkbox"/>
Kasten/werkbank in tuinhuis/berging	<input checked="" type="checkbox"/>	<input type="checkbox"/>	<input type="checkbox"/>	<input type="checkbox"/>
(Broei)kas	<input type="checkbox"/>	<input type="checkbox"/>	<input type="checkbox"/>	<input checked="" type="checkbox"/>
	<input type="checkbox"/>	<input type="checkbox"/>	<input type="checkbox"/>	<input checked="" type="checkbox"/>
	<input type="checkbox"/>	<input type="checkbox"/>	<input type="checkbox"/>	<input checked="" type="checkbox"/>
<i>Overig</i>				
Overige tuin, te weten:				
- (Sier)hek	<input type="checkbox"/>	<input type="checkbox"/>	<input type="checkbox"/>	<input checked="" type="checkbox"/>
- Vlaggenmast(houder)	<input type="checkbox"/>	<input type="checkbox"/>	<input type="checkbox"/>	<input checked="" type="checkbox"/>
-	<input type="checkbox"/>	<input type="checkbox"/>	<input type="checkbox"/>	<input checked="" type="checkbox"/>
-	<input type="checkbox"/>	<input type="checkbox"/>	<input type="checkbox"/>	<input checked="" type="checkbox"/>

Lijst van zaken

Overig

Zijn er zaken die geen eigendom zijn van verkoper omdat er sprake is van een leasecontract of huurcontract. Zo ja, neemt verkoper de zaak mee of wordt het betreffende contract overgenomen?

	Ja	Nee	Gaat mee	Moet worden overgenomen
CV	<input type="checkbox"/>	<input checked="" type="checkbox"/>	<input type="checkbox"/>	<input type="checkbox"/>
Boiler	<input type="checkbox"/>	<input checked="" type="checkbox"/>	<input type="checkbox"/>	<input type="checkbox"/>
Zonnepanelen	<input type="checkbox"/>	<input checked="" type="checkbox"/>	<input type="checkbox"/>	<input type="checkbox"/>
-	<input type="checkbox"/>	<input checked="" type="checkbox"/>	<input type="checkbox"/>	<input type="checkbox"/>
-	<input type="checkbox"/>	<input checked="" type="checkbox"/>	<input type="checkbox"/>	<input type="checkbox"/>
-	<input type="checkbox"/>	<input checked="" type="checkbox"/>	<input type="checkbox"/>	<input type="checkbox"/>
-	<input type="checkbox"/>	<input checked="" type="checkbox"/>	<input type="checkbox"/>	<input type="checkbox"/>
Bijlage(n) over te nemen contracten:				
-				
-				

Voor akkoord,

De opdrachtgever/verkoper,
(en echtgeno(o)t(e)/partner)

plaats en datum:

Koper,
(en echtgeno(o)t(e)/partner)

plaats en datum:

Interesse in de woning?

Bezichtigen?

We plannen graag een bezichtiging voor je in! Dit kan op werkdagen tussen 9:00 uur en 17:30 uur. Na de bezichtiging wacht de verkoper in spanning je reactie af. Het is dan ook fijn wanneer wij zo snel mogelijk een terugkoppeling van je ontvangen.

Meer info nodig?

In deze brochure vind je alle informatie die wij momenteel over de woning bezitten. Heb je nog aanvullende vragen, dan kun je die tijdens de bezichtiging aan de makelaar stellen. Wil je van te voren alvast wat meer duidelijkheid? Neem gerust contact met ons op!

Contactgegevens



Hoofdkantoor:
Landstraat 2, 7121 CR Aalten

Kantoren op afspraak:
Dorpsstraat 4, 7261 AW Ruurlo
Terborgseweg 8, 7005 BA Doetinchem
Borchgraven 2, 7051 CW Varsseveld
Beltrumsestraat 47a, 7141 AK Groenlo



0543 - 76 90 04



info@ietsandersmakelaars.nl



www.ietsandersmakelaars.nl

Verkoopplannen?

Heb jij een woning die je wilt verkopen en ben je enthousiast geworden over onze aanpak? We komen graag een keer vrijblijvend bij je woning om kennis met je te maken, om de waarde van de woning te bepalen en om onze aanpak toe te lichten.

Aankoopplannen?

Wil jij een woning aankopen en heb je je droomwoning bij een andere makelaar gevonden? Dan staan we je graag als betrokken aankoopmakelaar met raad en daad terzijde tijdens het aankoopproces. Met kunde en enthousiasme begeleiden we je graag in de zoektocht naar je nieuwe thuis.

ietsrøpue
makelaars