



# MORRIËN

---

PLANTAGE MUIDERGRACHT 3  
AMSTERDAM

Architectuur  
ARCHITECT J. SERVAIS **5**

---

Woonkamers en keukens  
WONEN EN KOKEN **9**

---

Slaapkamers en badkamers  
SLAPEN EN BADEN **19**

---

Buurtgids  
PLANTAGEBUURT **37**

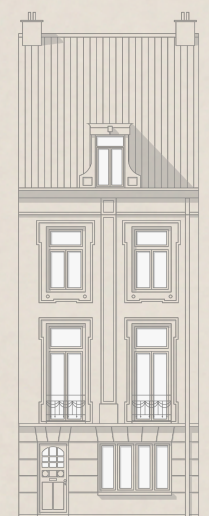
---

Bereikbaarheid **45**

---

Kenmerken **50**

---



# Morriën

OTTE VAN APeldoORN / BROERSMA WERKEN & WONEN

Aan het begin van de Plantage Muidergracht staat een charmant woonhuis dat in 150 jaar veel heeft meegemaakt. Gebouwd in 1875 naar ontwerp van architect J. Servais, ooit drie afzonderlijke woningen, later twee, nu één. Het pand is een gemeentelijk monument en draagt op de gevel een plaquette voor Adriaan Morriën, de dichter en essayist die hier decennialang woonde en werkte. Morriën is een rank en elegant huis met karakter en geschiedenis. De plafonhoogtes variëren van 2,70 tot 4,17 meter. De smeedijzeren balkonhekken, de originele trapspijlen en de witgeschilderde classicistische gevel zijn intact. Aan de overkant is het J. W. van Overloopplantsoen en het water van de Nieuwe Keizersgracht.

Dit is geen standaard stadswoning. Het is een pand met gelaagdheid, met ruimte op onverwachte plekken, en met een ligging die in Amsterdam zijn weerga niet kent.

De volledige woonbeleving is te ervaren op onze website via deze [link](#). Via onze website kun je ook eenvoudig zelf je bezichtiging inplannen.

## Morriën

At the beginning of Plantage Muidergracht stands a charming townhouse that has seen much over the past 150 years. Built in 1875 to a design by architect J. Servais, it was once divided into three separate homes, later two, and is now one complete residence. The property is a listed municipal monument and bears a plaque on its façade in honour of Adriaan Morriën, the poet and essayist who lived and worked here for decades. Morriën is a slender and elegant house with character and history. Ceiling heights range from 2.70 to 4.17 metres. The wrought-iron balcony railings, the original staircase spindles, and the white-painted classical façade have all been preserved. Across the street is the J. W. van Overloopplantsoen and the water of the Nieuwe Keizersgracht.

This is not a standard city house. It is a property with depth and layers, with space appearing in unexpected places, and with a location that is truly exceptional in Amsterdam.



Otte van Apeldoorn

Mobiel: +31 6 50 23 83 55

otte@broersma.nl

HIER WOONDE EN WERKTE  
VAN 1947 TOT 2002  
ADRIAAN MORRIËN  
SCHRIJVER DICHTER ESSAYIST  
1912-2002

# Architectuur

OP DE EERSTE EN TWEEDE VERDIEPING ZIJN SMEEDIJZEREN BALKONHEKKEN AANGEBRACHT MET EEN FIJN DECORATIEF DRAPERIEORNAMENT

Het pand staat aan de rand van de Plantage, tegenover de Nieuwe Keizersgracht. Het is onderdeel van een rijtje woonhuizen uit 1875, ontworpen door architect J. Servais in classicistische stijl. De gemeente Amsterdam beschermt het als monument. De gevel is witgeschilderd en heeft een strak, verticaal karakter. Hoge vensters met witte kozijnen domineren alle bouwlagen. Op de eerste en tweede verdieping zijn smeedijzeren balkonhekken aangebracht met een fijn decoratief draperieornament. De bovenste bouwlaag heeft een mansardedak met dakkapellen die de gevellijn ritmisch afwisselen. De entree bestaat uit een houten voordeur met bovenlicht in boogvorm. De detaillering van de begane grond toont geprofileerde omljstingen rondom de vensters. De bouwgeschiedenis is zichtbaar in de opbouw. De begane grond heeft een raampartij die in 1928 werd vergroot. Het verschil in vensterformaat ten opzichte van de verdiepingen is op de foto's direct zichtbaar. De gevel draagt een gedenkplaat voor Adriaan Morriën, die hier decennialang woonde. Van oorsprong drie afzonderlijke woningen, later samengevoegd tot twee en nu één volledig woonhuis. Die gelaagde geschiedenis is terug te zien in de variatie van plafondhoogtes per verdieping. De eerste verdieping heeft een hoogte van 3,60 meter; de derde verdieping zelfs 4,17 meter. Dat geeft de woning een verticale ruimtelijkheid die voor een pand van dit formaat uitzonderlijk is.

In 2006 is een partieel funderingsherstel uitgevoerd. De zijmuren zijn gemeenschappelijk met de belendende panden en waren reeds gefundeerd. Het herstel betrof de fundering van het pand zelf.

## Architecture

The house stands on the edge of the Plantage, opposite the Nieuwe Keizersgracht. It forms part of a row of townhouses dating from 1875, designed by architect J. Servais in a classical style. The Municipality of Amsterdam has designated it as a listed monument. The façade is painted white and has a clean, vertical character. Tall windows with white-painted frames define all levels of the building. On the first and second floors, wrought-iron balcony railings have been added, featuring a delicate decorative drapery motif. The top floor has a mansard roof with dormer windows that create a rhythmic variation along the roofline. The entrance consists of a wooden front door with an arched fanlight above. The detailing on the ground floor includes moulded surrounds around the windows. The building's history can still be read in its structure. The ground-floor window was enlarged in 1928, and the difference in window size compared with the upper floors is clearly visible in the photographs. The façade also bears a commemorative plaque for Adriaan Morriën, who lived here for many decades. Originally three separate houses, later combined into two, and now forming one complete residence, the layered history of the property is reflected in the variation of ceiling heights on each floor. The first floor has a ceiling height of 3.60 metres, while the third floor reaches as much as 4.17 metres. This gives the house a remarkable sense of vertical space, exceptional for a property of this size.

In 2006, a partial foundation restoration was carried out. The side walls are shared with the neighbouring properties and had already been founded. The work therefore concerned the foundation of the house itself.







---

# WOONKAMERS EN KEUKENS

---



# Wonen en koken

DE PLAFONDHOOGTE OP DE EERSTE VERDIEPING BEDRAAGT 3,60  
METER

De begane grond heeft aan de voorzijde een woonkamer, in het midden een eetkamer en aan de achterzijde een keuken en badkamer. De plafondhoogte bedraagt hier 2,70 meter. De routing loopt van voor naar achter: van de entree via de hal en eetkamer naar de keuken. Deze verdieping wordt leeg opgeleverd. Op de eerste verdieping bevindt zich de woonkamer aan de voorzijde van het pand. De plafondhoogte bedraagt hier 3,60 meter. Twee hoge openslaande ramen kijken uit op het J. W. van Overloopplantsoen. De smeedijzeren balkonhekken met draperieornament zijn van binnenuit direct zichtbaar. De wand aan de achterzijde is voorzien van vloerhoge boekenkasten, geflankeerd door een gemetselde schoorsteenborst in onbehandeld metselwerk. Die combinatie bepaalt het karakter van de ruimte. Op de tweede verdieping liggen de keuken en een woongedeelte. De keuken heeft witte kasten met een houten werkblad en een witte tegelwand. Een RVS-afzuigkap staat boven het gasfornuis. Aan de achterzijde is een raam met openslaande delen met zicht op de binnenruimte van het bouwblok. Het woongedeelte op deze verdieping heeft aan de voorzijde openslaande deuren met ramen en zicht op het plantsoen. Via een opening in de wand is de keuken zichtbaar vanuit de woonruimte. De lichte vloer loopt door in alle ruimtes.

## **Wining and dining**

On the ground floor, the house has a living room at the front, a dining room in the centre, and a kitchen and bathroom at the rear. The ceiling height on this level is 2.70 metres. The layout follows a natural route from front to back: from the entrance through the hallway and dining room to the kitchen. This floor will be delivered vacant. On the first floor, the living room is located at the front of the house. The ceiling height here is 3.60 metres. Two tall French windows look out over the J. W. van Overloopplantsoen. The wrought-iron balcony railings with their drapery motif are clearly visible from inside. The rear wall is fitted with floor-to-ceiling bookcases, flanking a brick chimney breast in exposed masonry. This combination defines the character of the room. On the second floor, there is a kitchen and a living area. The kitchen has white cabinetry, a wooden worktop, and a white tiled backsplash. A stainless-steel extractor hood is positioned above the gas hob. At the rear, a window with opening casements looks out over the inner section of the building block. The living area on this floor has French doors and windows at the front, overlooking the planted square. An opening in the wall allows the kitchen to remain visible from the living space. The light-coloured floor continues throughout all rooms.















---

SLAAPKAMERS  
EN  
BADKAMERS

---



# Slapen en baden

OP DE DERDE VERDIEPING BEVINDT ZICH DE HOOFDBADKAMER MET EEN BAD, EEN APARTE DOUCHE EN EEN WASTAFEL

De slaapkamer bevindt zich op de derde verdieping, aan de voorzijde van het pand. De plafondhoogte bedraagt hier 4,17 meter. Het schuine dakvlak, de dakkapel aan de voorzijde en een groot daklicht aan de achterzijde bepalen de ruimtelijke werking. Beide openingen brengen licht vanuit twee richtingen. De dakkapel biedt zicht op de bomen van het J. W. van Overloopplantsoen. De vloer is uitgevoerd in licht hout, passend bij de overige verdiepingen. Op de derde verdieping bevindt zich de hoofdbadkamer. De ruimte heeft een bad, een aparte douche en een wastafel. Twee dakramen verlichten de badkamer van bovenaf. De wanden en vloer zijn betegeld in het wit. Een wasaansluiting is aanwezig op deze verdieping. De indeling scheidt bad en douche van het wasgedeelte door een tussenmuurtje.

Op de eerste verdieping is een tweede badkamer aanwezig. Die is voorzien van een ligbad, een douche en een wastafel. De wanden zijn volledig betegeld in het wit.

Het trappenhuis loopt over alle vier de verdiepingen en is aan de achterzijde van het pand gesitueerd. De houten trap heeft originele geornamenteerde spijlen met een gedraaid bladmotief. Die zijn wit geschilderd en ongewijzigd ten opzichte van de oorspronkelijke staat van het pand.

## **Rest and refresh**

The bedroom is located on the third floor, at the front of the house. The ceiling height here reaches 4.17 metres. The sloping roofline, the front dormer window, and a large skylight at the rear define the spatial character of the room. Both openings bring in light from two directions. The dormer offers views of the trees of the J. W. van Overloopplantsoen. The floor is finished in light wood, in keeping with the other levels of the house. The principal bathroom is also located on the third floor. This room includes a bathtub, a separate shower, and a washbasin. Two roof windows bring natural light in from above. The walls and floor are finished in white tiles. There is also a laundry connection on this level. A dividing wall separates the bath and shower area from the laundry section. A second bathroom is located on the first floor. This is fitted with a bathtub, a shower, and a washbasin. The walls are fully tiled in white.

The staircase runs through all four floors and is positioned at the rear of the house. The wooden staircase features original decorative balusters with a twisted leaf motif. They are painted white and remain unchanged from the property's original state.



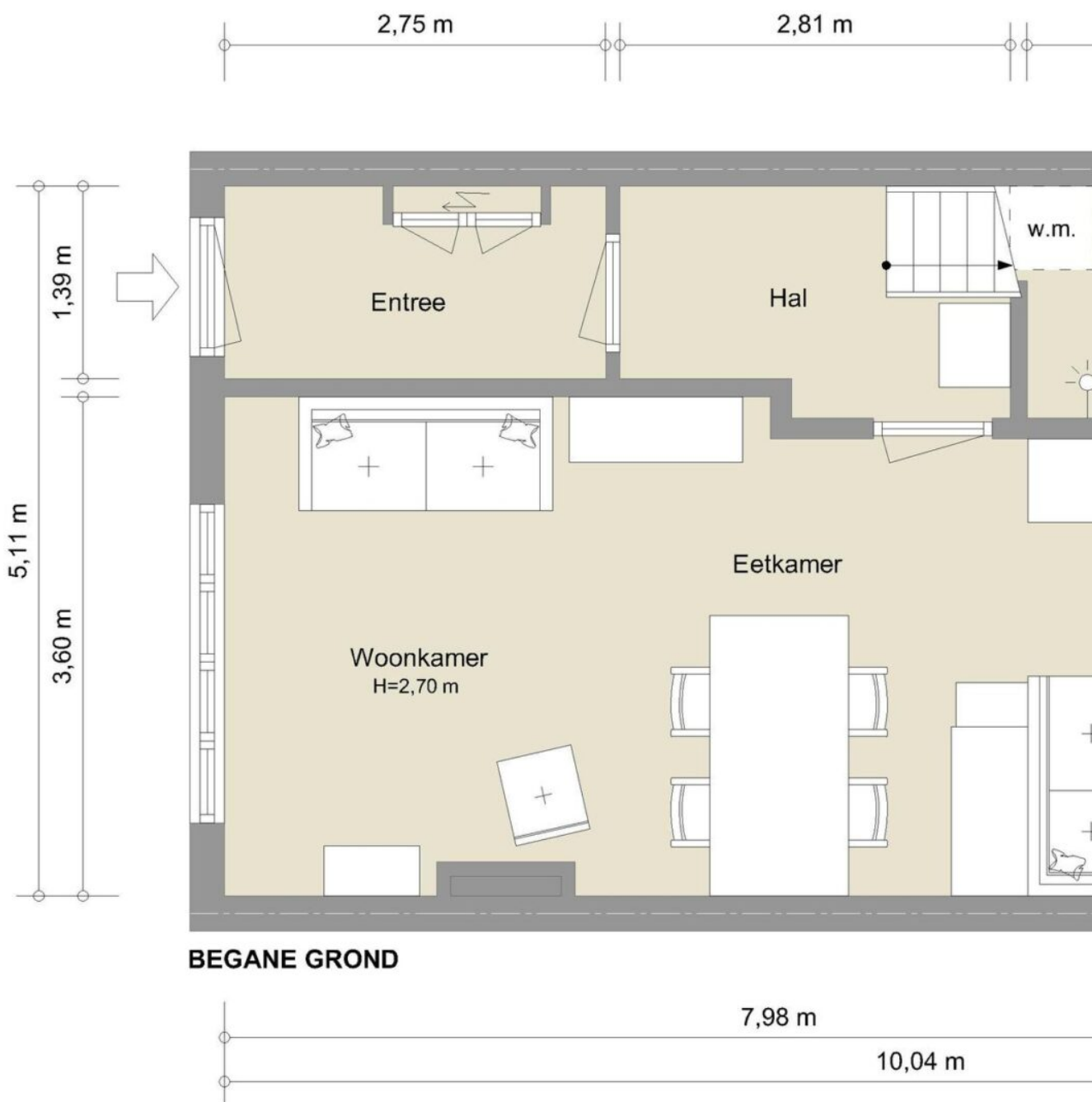


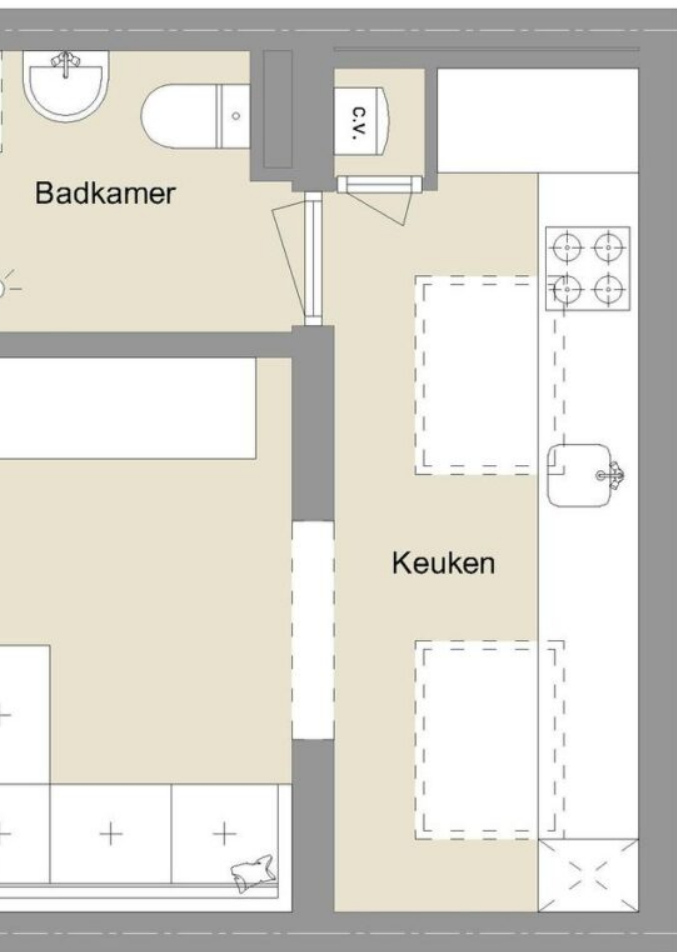
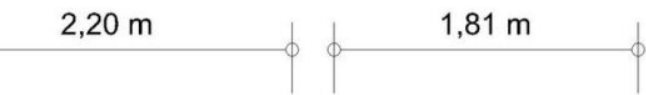




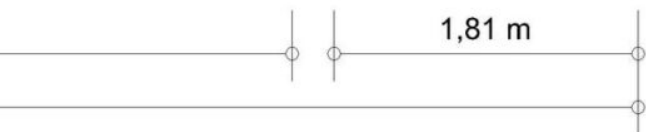
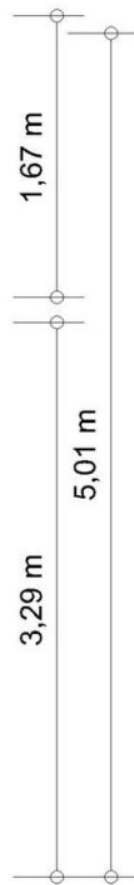








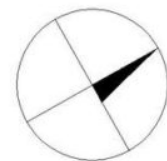
Woning Media Nederland - [www.woningmedia.nl](http://www.woningmedia.nl)

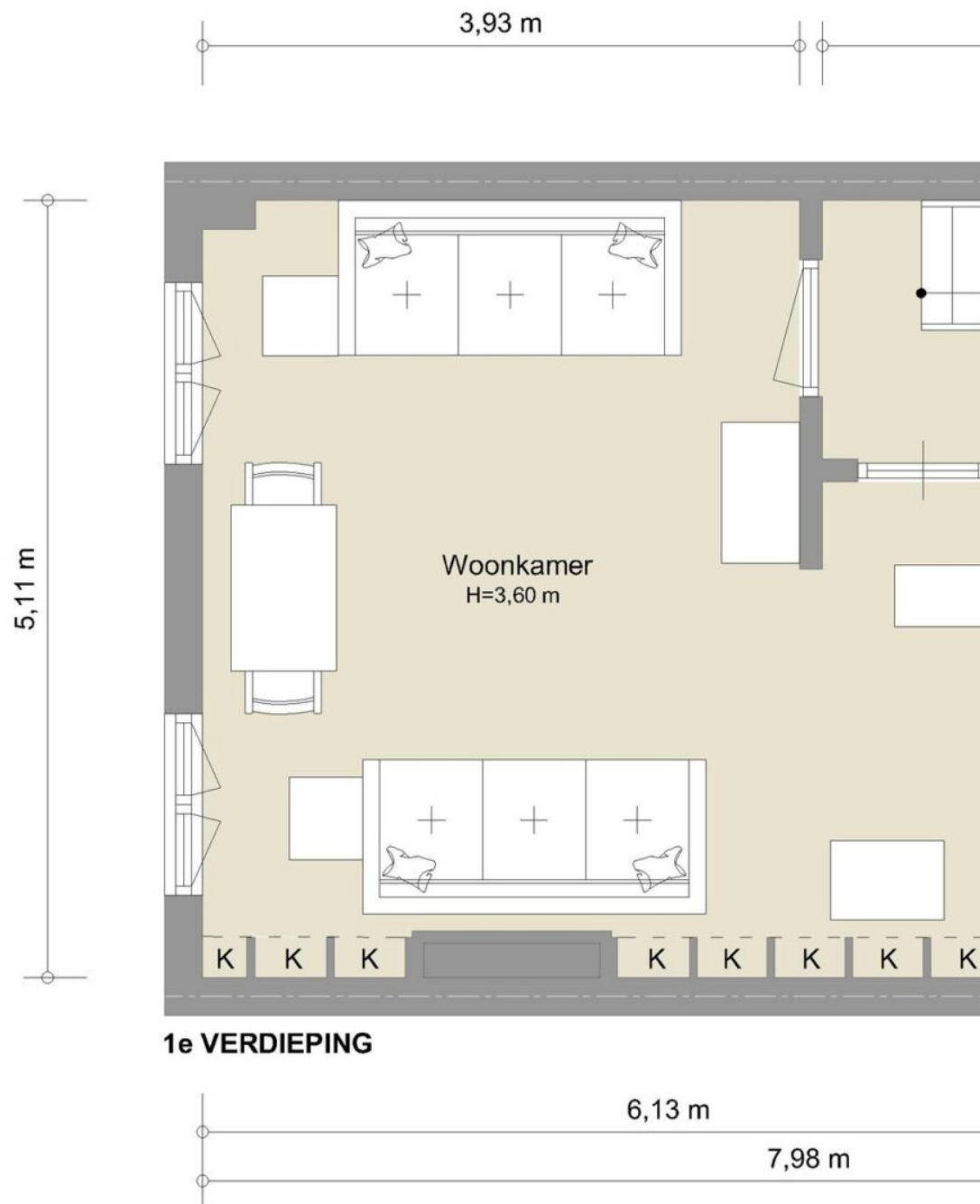


## NEN2580 BBMI - NVM

Gebruiksoppervlakte wonen	<b>51,31 m<sup>2</sup></b>
Overige inpandige ruimte	<b>n.v.t.</b>
Gebouwegebonden buitenruimte	<b>n.v.t.</b>
Externe bergruimte	<b>n.v.t.</b>

De op de tekeningen aangegeven maten zijn circa-maten, onder voorbehoud van drukfouten.





3,90 m



Woning Media Nederland - [www.woningmedia.nl](http://www.woningmedia.nl)

1,70 m

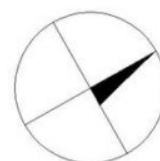
3,26 m

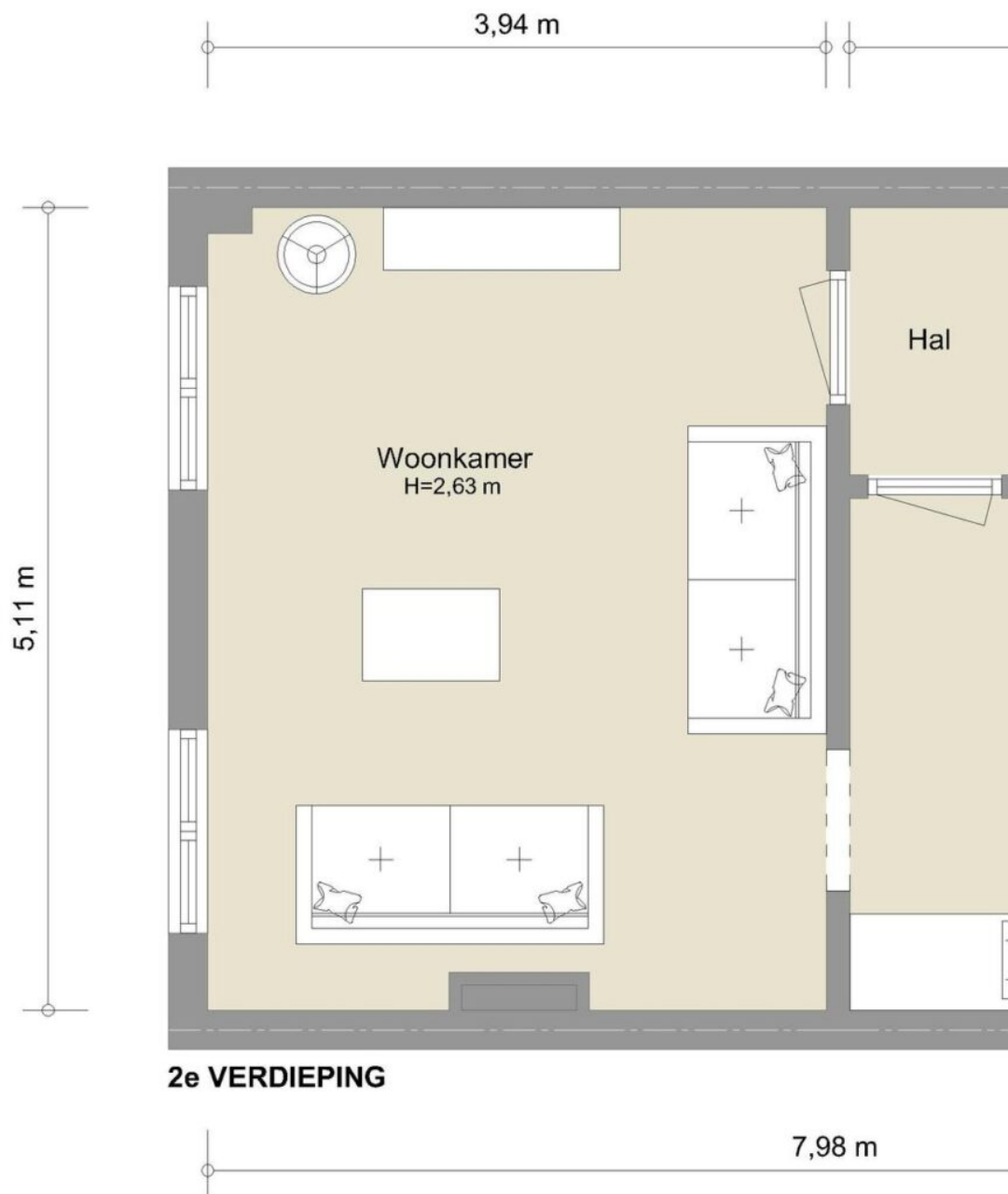
1,77 m

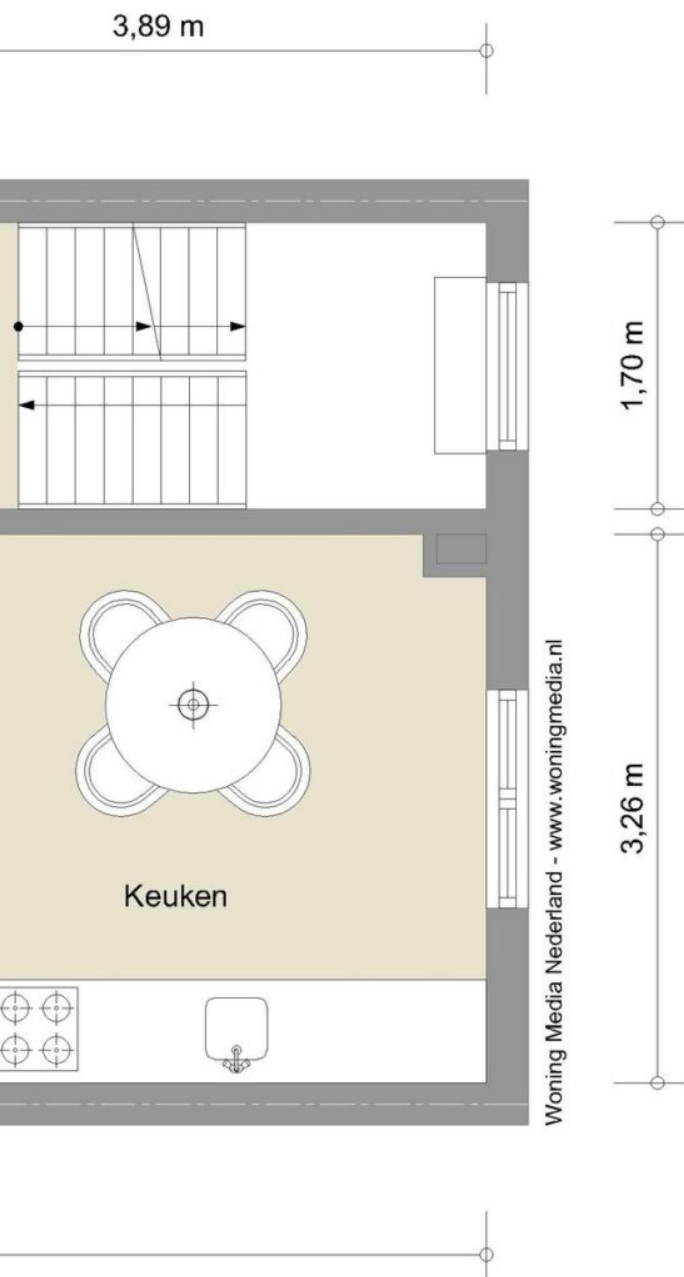
## NEN2580 BBMI - NVM

Gebruiksoppervlakte wonen
<b>40,37 m<sup>2</sup></b>
Overige inpandige ruimte
<b>n.v.t.</b>
Gebouwegebonden buitenruimte
<b>n.v.t.</b>
Externe bergruimte
<b>n.v.t.</b>

De op de tekeningen aangegeven maten zijn circa-maten, onder voorbehoud van drukfouten.



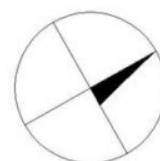


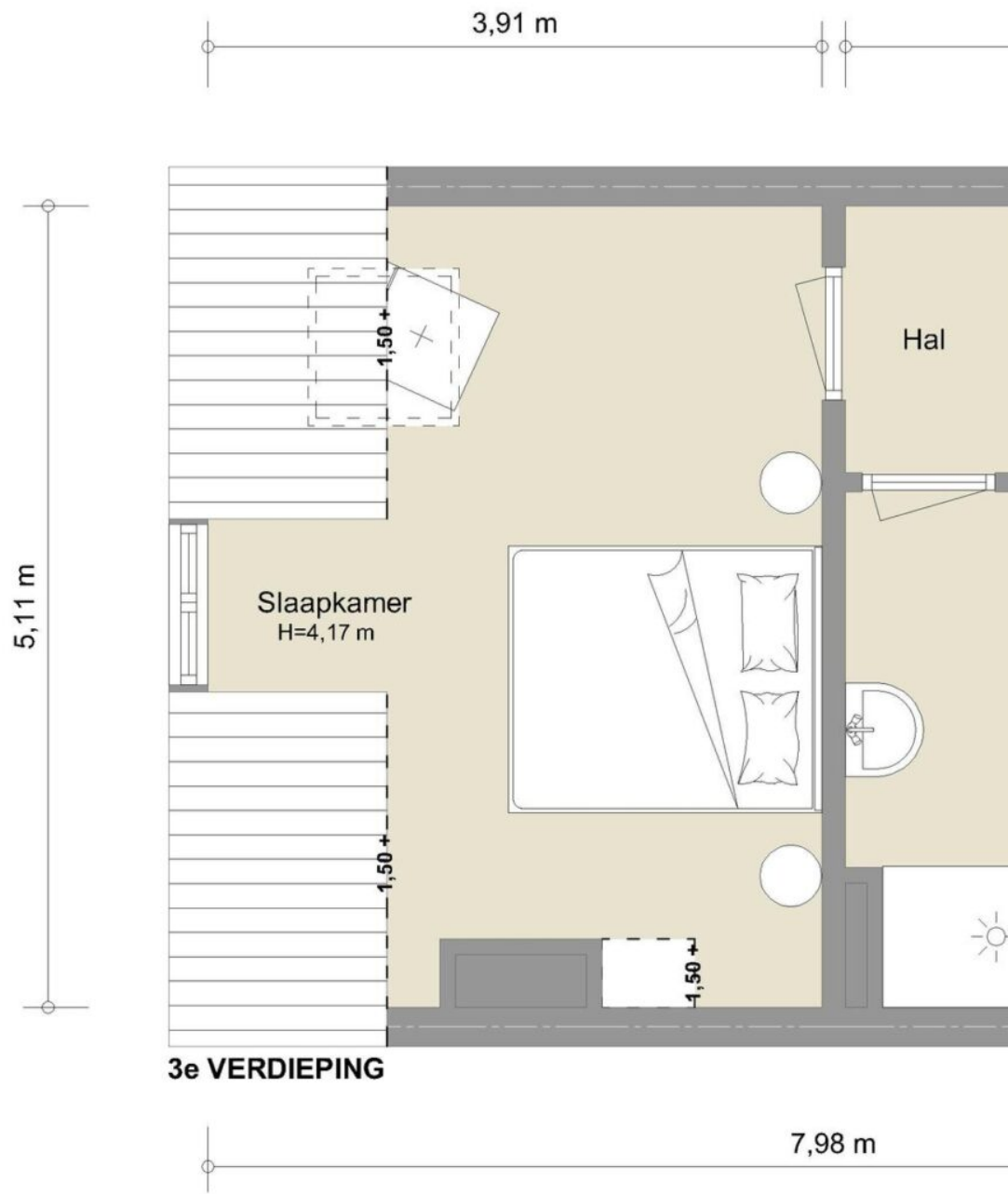


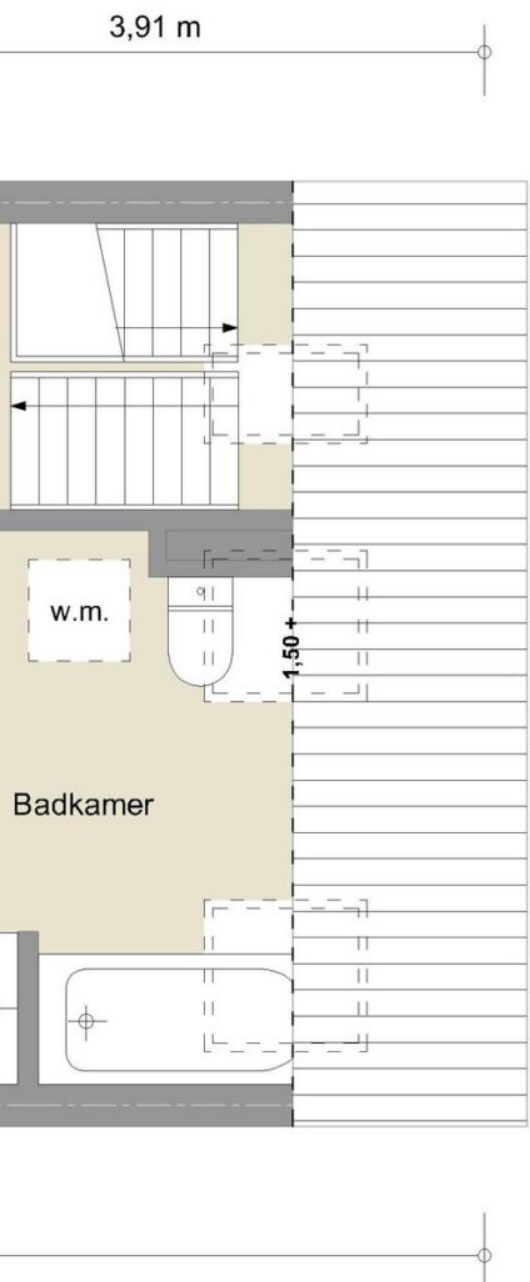
## NEN2580 BBMI - NVM

Gebruiksoppervlakte wonen	<b>36,04 m<sup>2</sup></b>
Overige inpandige ruimte	<b>n.v.t.</b>
Gebouwegebonden buitenruimte	<b>n.v.t.</b>
Externe bergruimte	<b>n.v.t.</b>

De op de tekeningen aangegeven maten zijn circa-maten, onder voorbehoud van drukfouten.





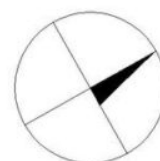


Woning Media Nederland - [www.woningmedia.nl](http://www.woningmedia.nl)

## NEN2580 BBMI - NVM

Gebruiksoppervlakte wonen	<b>29,34 m<sup>2</sup></b>
Overige inpandige ruimte	<b>n.v.t.</b>
Gebouwegebonden buitenruimte	<b>n.v.t.</b>
Externe bergruimte	<b>n.v.t.</b>

De op de tekeningen aangegeven maten zijn circa-maten, onder voorbehoud van drukfouten.

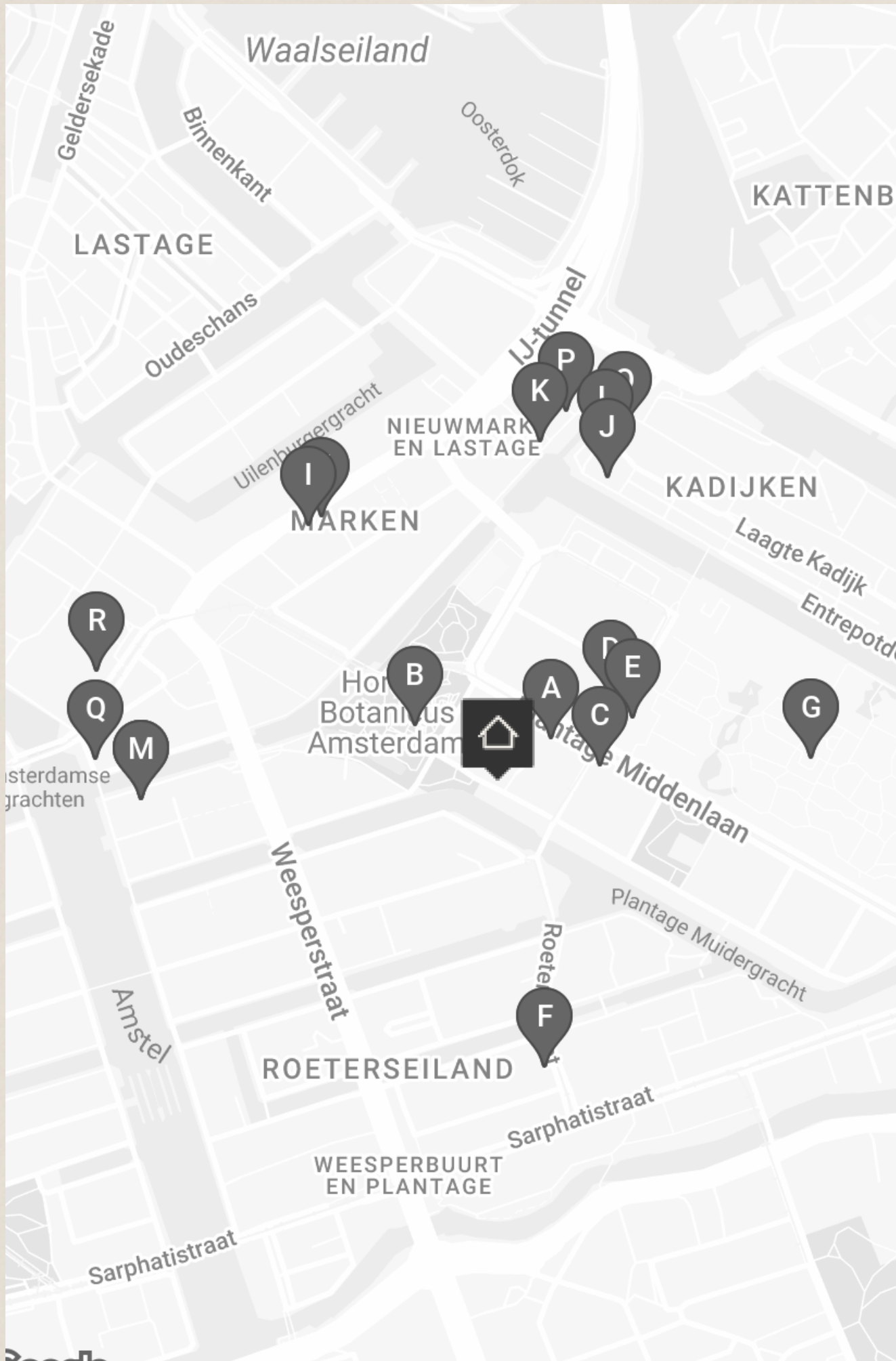




---

# BUURTGIDS

---



**A** **Café Eik en Linde**  
Plantage Middenlaan 22A,  
1018 DE Amsterdam

Café Eik en Linde is een echte Amsterdamse bruine kroeg met een lange geschiedenis. Tegenwoordig komt hier een gemêleerd publiek samen dat reikt van stamgasten en biljarters tot studenten en toeristen.

**B** **Hortus Botanicus**  
Plantage Middenlaan 2a,  
1018 DD Amsterdam

De Hortus Botanicus Amsterdam is een van de oudste botanische tuinen ter wereld. Ook de Oranjerie, het bijbehorende grand café, is een eeuwenoud monument waar je – zelfs midden in de winter – heerlijk tot rust komt.

**C** **Box Sociaal**  
Plantage Middenlaan 30A,  
1018 DG Amsterdam

Box Sociaal is in de eerste plaats een ontbijt- en brunchrestaurant, maar biedt ook diner- en drankopties aan. Het menu is geïnspireerd op Australië. De gerechten worden bereid met duurzame en lokale producten.

**D** **De Deli**  
Plantage Kerklaan 41,  
1018 CV Amsterdam

Een eigentijdse deli in de luwte van de Plantage, waar buurtgevoel en kwaliteit samenkomen. De Deli combineert koffiebar, lunchplek en delicatessenwinkel in één ontspannen setting. Op het menu staan seizoensgebonden gerechten, versgebakken brood en huisgemaakte specials.

**E** **De Plantage**  
Plantage Kerklaan 36,  
1018 CZ Amsterdam

Bij De Plantage kom je voor de klassieke, statige Amsterdamse grandeur. Bij de bijzondere plek naast/in Artis kan je terecht voor alles en meer: een prima kop koffie met een ontbijtje, een snelle of langzame lunch of een uitgebreid diner.

**F** **Filmtheater Kriterion**  
Roetersstraat 170,  
1018 WE Amsterdam

Filmtheater Kriterion is een van de eerste projecten van Stichting Kriterion en wordt sinds 1945 volledig gerund door studenten. Je vind het filmtheater naast het Roetersseiland campus complex van de Universiteit van Amsterdam.

**G** **Artis**  
Plantage Kerklaan 38-40,  
1018 CZ Amsterdam

Artis is de oudste dierentuin van Nederland, het werd in 1838 opgericht met het doel om de natuur dichterbij de mensen te brengen.

**H** **Arclinea**  
Valkenburgerstraat 167-A,  
1011 MJ Amsterdam

Bij Arclinea Amsterdam helpen ze je graag bij het creëren van je Italiaanse droomkeuken. De keukens behoren door hun professionaliteit, klasse en tijdloosheid tot de absolute top van het keukendesign.

**I** **Baden baden**  
Valkenburgerstraat 201A,  
1011 MJ Amsterdam

Baden Baden Interior is een badkamer- en interieurwinkel die in 2000 werd opgericht. De winkel bestaat uit een regelmatig wisselende eclectische mix van meubelen, design, kunst, objecten en accessoires.

**J** **Restaurant Entrepot**  
Entrepotdok 8,  
1018 AD Amsterdam

Dit restaurant zit, (verrassend genoeg) gevestigd op het Entrepotdok. Een van de mooiste stukjes Amsterdam, prachtige grachten maar haast onaangeraakt door toeristen.

**K** **Café de Druif**  
Rapenburgerplein 83,  
1011 VJ Amsterdam

Café de Druif is een van de oudste proeflokalen in Amsterdam. Tijdens de Gouden Eeuw kregen hier matrozen druiven als cadeau en zo is het aan zijn naam gekomen. Tegenwoordig is het een ontmoetingsplek voor veel stamgasten.

**L** **Sotto Pizza**  
Kadijksplein 4,  
1018 AB Amsterdam

Sotto Pizza is één van de top 10 Italiaanse restaurants in Amsterdam. Het restaurant opende haar deuren in 2021, maar is sindsdien een begrip onder de pizza-liefhebbers.

**M** **Hermitage**  
Amstel 51,  
1018 EJ Amsterdam

'Het voormalige Hermitage museum gaat nauw samenwerken met British Museum, Centre Pompidou en Smithsonian American Art Museum. H'ART Museum opent vensters op de wereld en toont de verbindende kracht van kunst.

**N** **Amsterdam Museum**  
Amstel 51,  
1018 EJ Amsterdam

In het voormalige Burgerweeshuis van Amsterdam bevindt zich sinds 1975 het Amsterdam Museum. In 1926 opende het museum in de Waag en sindsdien fungeert het museum als ware schatkamer van de stad.

**O** **A Tavola**  
Kadijksplein 9,  
1018 AC Amsterdam

Italiaanse keuken met gerechten gebaseerd op klassieke familierecepten. De wortels van A Tavola liggen in Palomonte, een klein dorpje in de provincie Salerno, een vruchtbaar gebied doordat het op vulkanische grond ligt.

**P** **Café Scharrebier**  
Rapenburgerplein 1,  
1011 VA Amsterdam

Café Scharrebier is een erkend proeflokaal van Brandbieren en lid van de Amsterdamse Brandslang. Maak kennis met het unieke karakter van elk van de Brand bieren in ons Brand Proeflokaal.

**Q** **Alpha Deli**  
Amstel 47,  
1011 PW Amsterdam

Alpha Deli Alpha Deli wordt gerund door Marius, een Griekse ondernemer die met zijn zaak een stukje Athene naar Amsterdam brengt.

**R** **De Hapjeshoek**  
Waterlooplein 6,  
1011 MS Amsterdam

De Hapjeshoek is een bruisend Surinaams eethuis. Het is gevestigd in het historische metrostation Waterlooplein en verwelkomt gasten al sinds 1995.







---

# BEREIKBAARHEID

---

# Bereikbaarheid

Het woonhuis is gelegen in Amsterdam-Centrum, in de groene en rustige Plantagebuurt. In de directe omgeving bevinden zich diverse winkels, cafés en restaurants, evenals dagelijkse voorzieningen. Op korte loopafstand liggen onder andere Artis, de Hortus Botanicus en het Oosterpark, waar volop mogelijkheden zijn voor ontspanning en recreatie. Ook culturele voorzieningen zoals musea en theaters zijn eenvoudig bereikbaar. Tegelijkertijd zorgen de groene lanen en de ligging aan het water voor een aangename woonomgeving met een rustige uitstraling, terwijl de levendigheid van de stad dichtbij is.

## Bereikbaarheid

Het woonhuis is zowel met de fiets, de auto als het openbaar vervoer zeer goed bereikbaar. De Ring A10 is al binnen 5 autominuten te bereiken via afslag S108 (Oud-Zuid). Vanaf zowel de Amstelveenseweg als het Haarlemmermeerstation vertrekken meerdere tram- en buslijnen, zoals tram 2 naar Centraal Station en Nieuw Sloten en bussen naar respectievelijk de Rivierenbuurt en Station Zuid. Vanaf deze halte vertrekt eveneens het streekvervoer met onder andere een directe verbinding naar Luchthaven Schiphol. Met de fiets is Station Zuid binnen 5 minuten aan te rijden.

## Parkeergelegenheid

Parkeren is mogelijk via een vergunningstelsel op de openbare weg (vergunninggebied Centrum 3). Met een parkeervergunning voor Centrum 3 mag u parkeren in Centrum-I en Centrum 3. Een parkeervergunning voor bewoners kost 338,70 per 6 maanden. Momenteel is er voor dit vergunninggebied een wachttijd van 8 maanden. Een tweede parkeervergunning is in dit gebied niet mogelijk. (Bron: *Gemeente Amsterdam, mei 2026*).

## Neighbourhood

The townhouse is located in Amsterdam City Centre, in the green and tranquil Plantage neighbourhood. In the immediate surroundings, you will find a variety of shops, cafés, and restaurants, as well as everyday amenities. Within a short walking distance are Artis, the Hortus Botanicus, and Oosterpark, all offering excellent opportunities for relaxation and recreation. Cultural attractions such as museums and theatres are also easily accessible. At the same time, the tree-lined avenues and waterside setting create a pleasant residential environment with a calm atmosphere, while the vibrancy of the city remains close by.

## Accessibility

The townhouse is very well connected by bicycle, car, and public transport. The A10 ring road can be reached within approximately 5 minutes by car via exit S108 (Oud-Zuid). From both Amstelveenseweg and Haarlemmermeerstation, several tram and bus lines operate, including tram 2 to Central Station and Nieuw Sloten, as well as buses to the Rivierenbuurt and Amsterdam Zuid station. Regional transport also departs from this stop, including a direct connection to Schiphol Airport. By bicycle, Amsterdam Zuid station can be reached within approximately 5 minutes.

## Parking

Parking is available on the public road through a permit system (permit area Centrum 3). With a parking permit for Centrum 3, you may also park in Centrum-I and Centrum 3. A residential parking permit costs €338.70 per six months. There is currently a waiting period of approximately 8 months for this permit area. A second parking permit is not available in this area. (Source: *Municipality of Amsterdam, May 2026*).



# Wat de eigenaren gaan missen

Het is ons familiehuis, vanaf 1961, toen onze vader het huis kocht, tot op de dag van vandaag. Een groot deel van ons leven heeft zich er afgespeeld. Vanaf de lagere school tot aan mijn doctoraal examen, vanaf jeugdliefdes tot het echte werk. Vanaf de kolenkachel tot de centrale verwarming, vanaf je wassen onder de kraan tot de aanleg van een douche in een keukenkast waar de eerste steen in 1875 in een muur gemetseld werd die toen nog een buitenmuur was, want de keuken op de begane grond is er pas later aangebouwd.

Mijn vader noemde de koop van het huis het meest verstandige dat hij ooit in zijn leven gedaan had en het rijtje witte huizen aan het begin van de Plantage Muidersgracht, waar ons huis tussenstaat, beschreef hij als de Riviera van de Plantagebuurt. 'Plantage Muidersgracht' is de titel van een boek dat hij in 1988 publiceerde.

Aanvankelijk woonden wij er als gezin, mijn vader en moeder, Adrienne en ik. Wat waren wij blij met het parkje voor de deur en de tuin van de Hortus met de Palmenkas rechts van ons. Ik herinner me de zomeravonden waarop ik in de dakkapel van de zolder, waar mijn kamer was, de ramen open had en bij het vallen van de schemer het koeren van de duiven hoorde. En als aan de achterkant van het huis een raam openstond, kon je het brullen van de leeuwen in Artis horen, als de wind goed stond.

Later, toen Adrienne en ik het huis uit waren, bewoonden mijn ouders, die inmiddels gescheiden waren, het huis samen. Mijn vader beneden en mijn moeder boven. Ze waren, zoals mijn vader zei, 'gelukkig gescheiden' en dronken elke ochtend koffie met elkaar. Voor Adrienne en mij was er een kamer waar wij konden logeren. We hebben altijd de fantasie gehad dat we weer op de Plantage Muidersgracht zouden gaan wonen als we 'oud' waren, maar helaas zit dat er om praktische redenen niet in. Na de dood van onze ouders hebben wij het huis nog een hele tijd aangehouden, na een grondige opknapping waarbij ook de fundering werd vernieuwd. Wij konden er geen afstand van doen. Niet van het huis en niet van de buurt. Wij logeerden, als we in Amsterdam waren, op de eerste verdieping, de mooiste verdieping van het huis met het hoge plafond en hoge openslaande deuren met ramen met uitzicht op het parkje, waar overdag vaak een groepje mensen Tai Chi beoefent en uitgelaten hondjes in het rond rennen. We aten altijd buiten de deur. Overdag in de Orangerie van de Hortus, 's avonds in Café Restaurant de Plantage of bij Tempura, ons lievelings-Japanse restaurant. Wat ons betreft hoefden we het niet veel verder te zoeken...

**"We hebben altijd de fantasie gehad dat we weer op de Plantage Muidersgracht zouden gaan wonen als we 'oud' waren."**



Vraagprijs	<ul style="list-style-type: none"><li>• € 1.520.000 k.k.</li></ul>
Beschikbaarheid	<ul style="list-style-type: none"><li>• In overleg</li></ul>
Vertrekken	<ul style="list-style-type: none"><li>• 4 kamers</li><li>• 3 slaapkamers</li><li>• 3 badkamers</li></ul>
Onderhoud	<ul style="list-style-type: none"><li>• Intern: Redelijk tot goed</li><li>• Extern: Redelijk tot goed</li></ul>
Oppervlakten & Inhoud	<ul style="list-style-type: none"><li>• Woonoppervlakte: 157 m<sup>2</sup></li><li>• Perceeloppervlakte: 53 m<sup>2</sup></li></ul>
Bouwjaar	<ul style="list-style-type: none"><li>• 1875</li></ul>
Installaties	<ul style="list-style-type: none"><li>• Alarminstallatie</li><li>• Dakraam</li><li>• Natuurlijke ventilatie</li></ul>
Ligging	<ul style="list-style-type: none"><li>• Aan park</li><li>• Aan rustige weg</li><li>• In centrum</li><li>• In woonwijk</li><li>• Vrij uitzicht</li></ul>
Parkeren	<ul style="list-style-type: none"><li>• Betaald parkeren</li><li>• Parkeervergunningen</li></ul>
Type verwarming	<ul style="list-style-type: none"><li>• CV Ketel</li></ul>

Type warmwater

- CV Ketel

Bestemming

- Woonruimte

Eigendomsoort

- Volle eigendom

Kadastraal

- Gemeente: Amsterdam
- Sectie: O
- Nummer: 522

Duurzaamheid

- Gedeeltelijk dubbel glas
- Energielabel E

Soort

- Herenhuis
- Tussenwoning
- Woonhuis

Bijzonderheden

- Beschermd stads of dorpsgezicht
- Gemeentelijk monument

Overige kenmerken

- OZB ('26) € 807,89 per jaar
- Rioolrecht ('26) € 192,04 per jaar

**Broersma.**  
**Elegant in werken**  
**en wonen.**

Koningslaan 14  
1075 AC Amsterdam

**Broersma Wonen**  
+31 (0)20 305 97 77  
wonen@broersma.nl

**BROERSMA.NL**