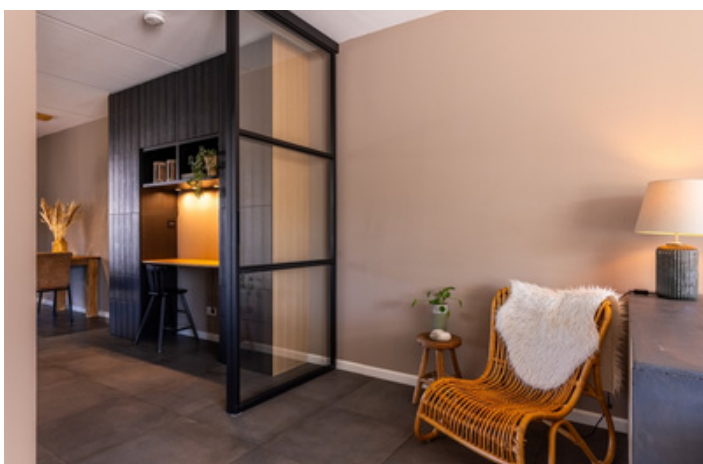


De Wieber 13
7122 WP Aalten



ietsanders
makelaars

Vraagprijs
€ 544.013,- k.k.

www.ietsandersmakelaars.nl | 0543 - 76 90 04 | info@ietsandersmakelaars.nl



Aantal kamers	: 6
Aantal slaapkamers	: 5
Woonoppervlakte	: 147 m ²
Overige inpandige ruimte	: 12 m ²
Gebouwgebonden buitenruimte	: 36 m ²
Externe bergruimte	: 16 m ²
Perceeloppervlakte	: 275 m ²
Inhoud	: 596 m ³
Energielabel	: A+
Bouwjaar	: 2016
Ligging	: In woonwijk, Vrij uitzicht, Open ligging
Onderhoud binnen	: Goed
Onderhoud buiten	: Goed
Tuin	: Achtertuin, Voortuin

WAT GAAN WE VANDAAG BEKIJKEN?

In de populaire woonwijk Kobus staat deze charmante, instapklare twee-onder-een-kapwoning te stralen. Een fraai exemplaar waar je binnenstapt en eigenlijk meteen zou willen blijven. Met haar speelse knipoog naar de jaren '30 architectuur, sfeervolle details en het comfort van nu, vormt deze woning de perfecte mix van karakter en gemak. Circa tien jaar geleden gerealiseerd door bouwbedrijf Klanderman als onderdeel van een fraai en doordacht geheel met weidsheid voor de deur! Een plek waar thuiskomen elke dag weer een klein genietmomentje is.



WAT KOOP JE DAN PRECIES?

Parkeren is geen probleem, twee auto's passen met gemak op de eigen oprit. Achter de voordeur, in de hal, bekijken we eerst het modern betegelde toilet met fonteintje en vervolgens de meterkast die ruim voldoende groepen telt. Voor de verandering pakken we gelijk de beide trappen richting de tweede verdieping. Deze verdieping is onlangs nog compleet aangepakt en voorzien van dakkapel inclusief breed rolluik. De open zolder heeft zo plaats gemaakt voor twee extra slaapkamers waardoor de teller in totaal op vijf stuks uitkomt! Netjes weggewerkt in een aparte ruimte treffen we nog de Nefit combiketel inclusief de ventilatie-warmte-unit. En niet onbelangrijk: de achttien zonnepanelen liggen ideaal op het zuiden waardoor je elke dag optimaal bespaart op je energiekosten.

We zakken een verdieping, bekijken de praktische vaste kast en lopen beurtelings door nog eens drie mooie slaapkamers. Stuk voor stuk netjes afgewerkt en zo te betrekken. De ruime badkamer is voorzien van een ligbad, ruime inloopdouche, breed wastafelmeubel en een tweede toilet. Al met al een fijne plek om de dag goed te beginnen of rustig af te sluiten door het bad nog even vol te laten lopen!

WAT VALT ER BENEDEN ALLEMAAL TE ZIEN?

Terug beneden loop je bijna automatisch naar de erker aan de voorzijde. Een heerlijke plek om te genieten in je luie stoel met een kop koffie binnen handbereik en de ochtendzon die binnenvalt. De fraaie tegelvloer is neutraal qua kleurstelling en heerlijk comfortabel door de vloerverwarming eronder. Halverwege bekijken we de handige diepe trapkast met aansluitend de fraaie stalen deuren als stoere blikvanger. Deze creëert een logische en speelse scheiding tussen de zitkamer aan de voorzijde en het leefgedeelte aan de achterzijde, waardoor er een mooie balans is ontstaan tussen openheid en geborgenheid.



Aan de achterzijde komen we in de heerlijk ruime woonkeuken. Wat een fijne plek om met familie en vrienden onvergetelijke avonden te beleven. De chef van de avond maakt de fijnste gerechten op de brede inductiekookplaat en bijpassende sausjes komen lekker makkelijk uit de combi-oven. De koelkast houdt de drankjes op temperatuur en de vaatwasser snort vervolgens zachtjes om 's morgens de dag weer fris te beginnen. Hooguit de dubbele tuindeuren nog even open om de boel te laten luchten van de mooie avond ervoor.

WAS DIT HET BINNEN?

Zeker niet! Vanuit de keuken stap je zo de verwarmde en fraai afgewerkte bijkeuken in. Een mooie ruimte waar de wasmachine en droger keurig zijn opgesteld en een tweede koel-vriescombinatie stijlvol is weggewerkt in de kastenwand. Achter deze bijkeuken wacht een verrassend extraatje: een aparte kamer die nu als praktijkruimte wordt gebruikt. Maar de mogelijkheden zijn eindeloos als je hier straks Iets Anders mee van plan bent!

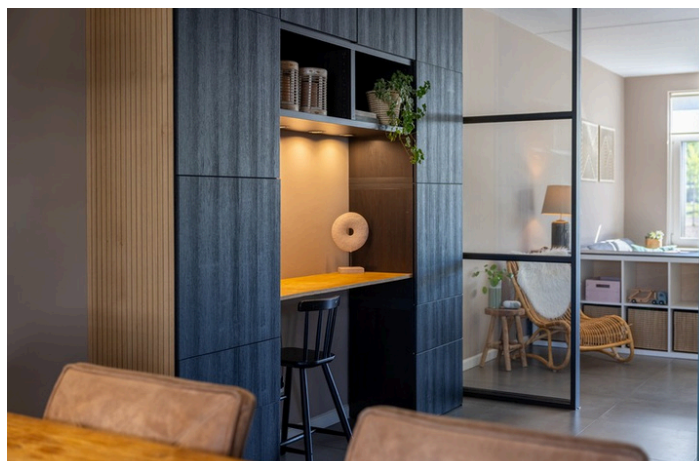
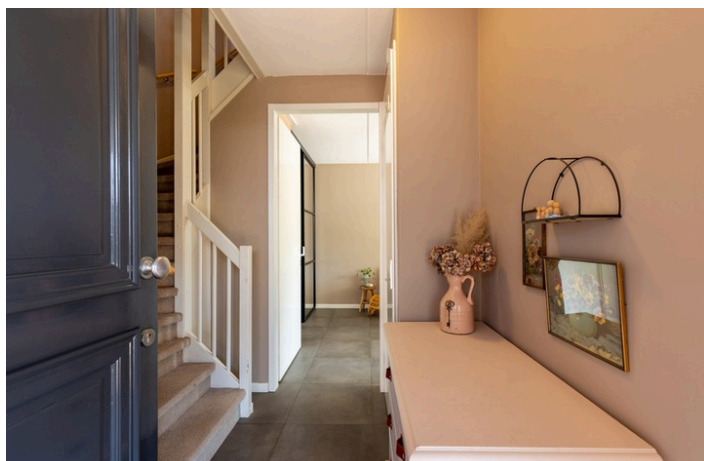


WAT KAN JE OVER HET BUITENLEVEN VERTELLEN?

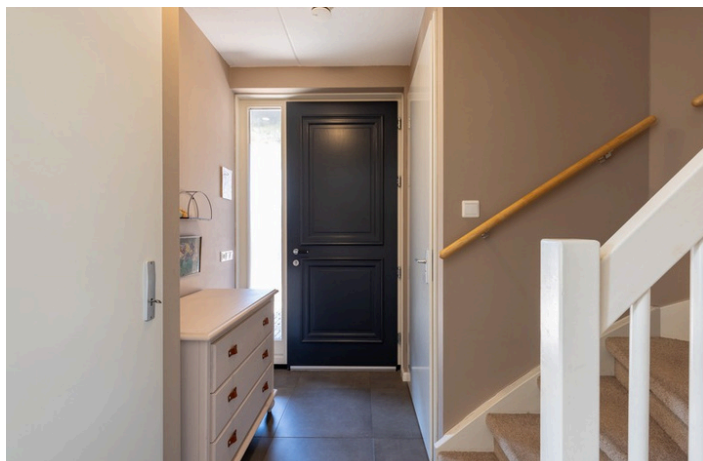
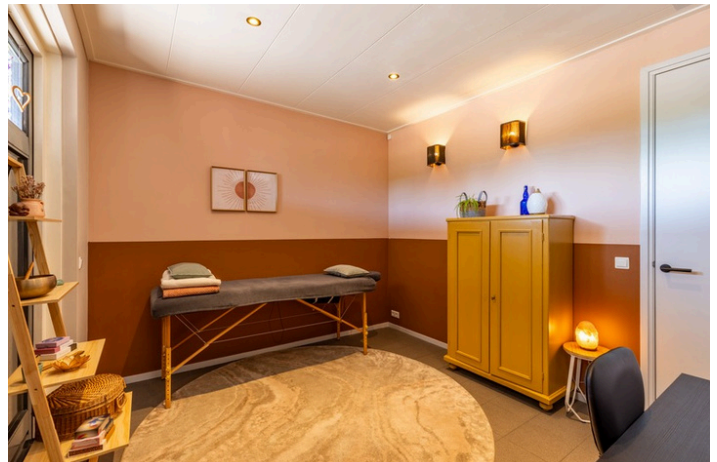
Achter de woning ligt een tuin die meteen uitnodigt om veel buiten te zijn: zonnige middagen en lange avonden gegarandeerd op dit heerlijk vrije plekje. Achterin staat een recent gebouwde, vrijstaande schuur. En dat is niet zomaar een schuurtje, maar een luxe bijgebouw voor je fietsen en natuurlijk de nodige ruimte waar elke doe-het-zelver spontaan vrolijk van wordt. En dan is er nog de overkapping, ideaal om met een drankje de dag uit te laten glijden, de gesprekken voort te zetten en die zwoele zomeravonden nét iets langer te maken.

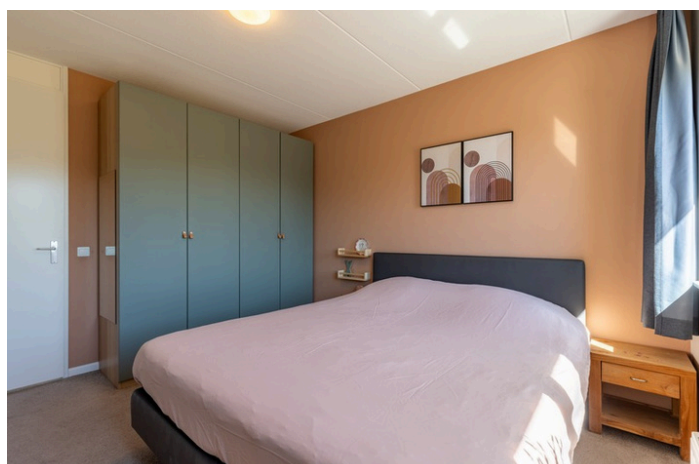
WAT MOETEN WE DOEN OM DIT FRAAIE PLEKJE TE BEMACHTIGEN?

We zagen deze vraag natuurlijk al een beetje aankomen 😊. Pak je telefoon en we plannen graag een uitgebreide rondleiding voor je in! Dit is zo'n woning die je écht op je gemak moet beleven! Struin door alle kamers en laat je verrassen door de slimme indeling, de fijne lichtinval en de verrassende extra's zoals de bijkeuken en praktijkruimte. Wie weet loop jij straks met een glimlach door de tuin, stap je in je nieuwe schuur of geniet je onder de overkapping van je eerste avond in je nieuwe woning. Wij nemen graag de tijd om het hele huis samen te ontdekken en kijken ernaar uit je te mogen verwelkomen als de nieuwe bewoner. Tot dan!



















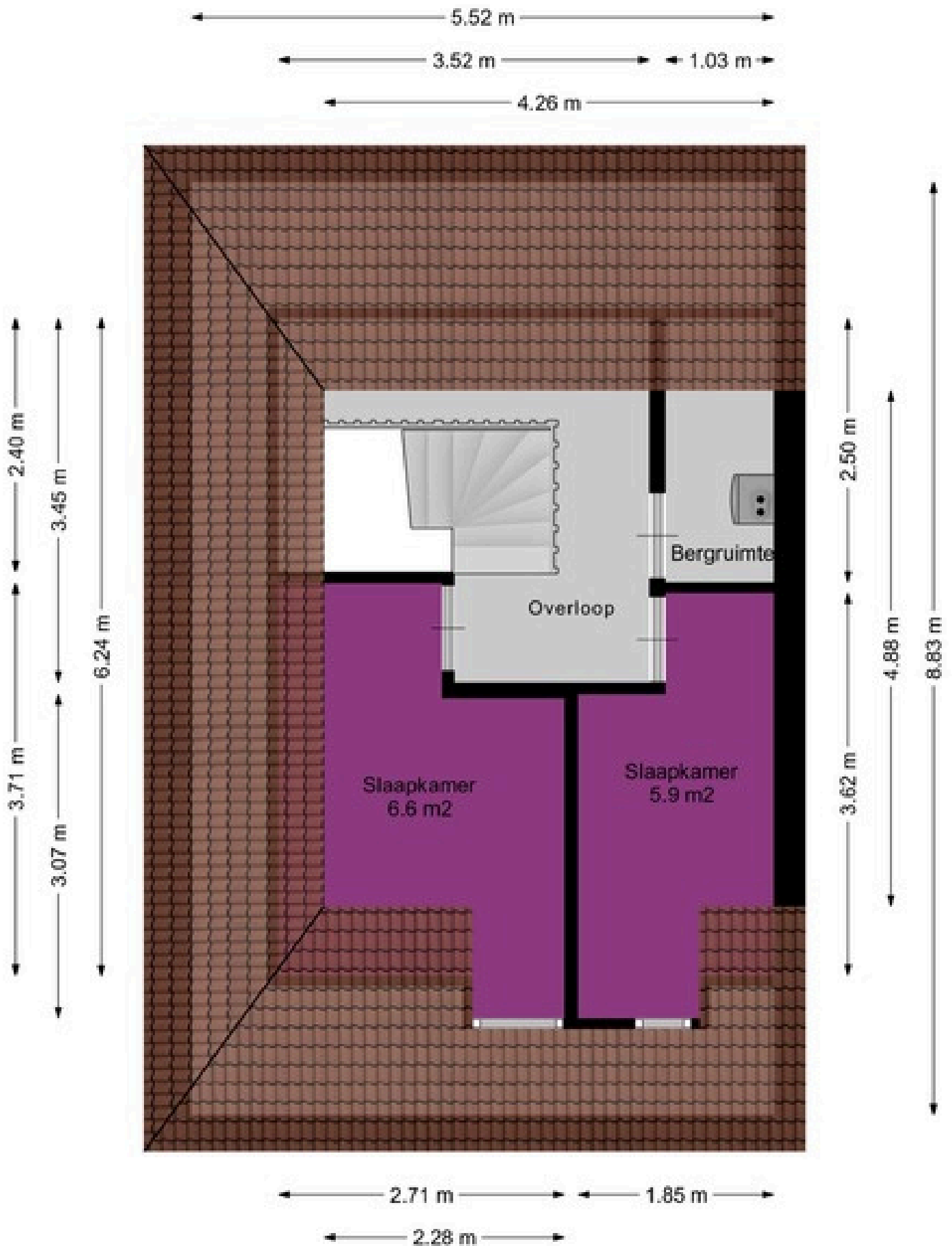
Aan de plattegronden kunnen geen rechten worden ontleend.
www.proland.nl



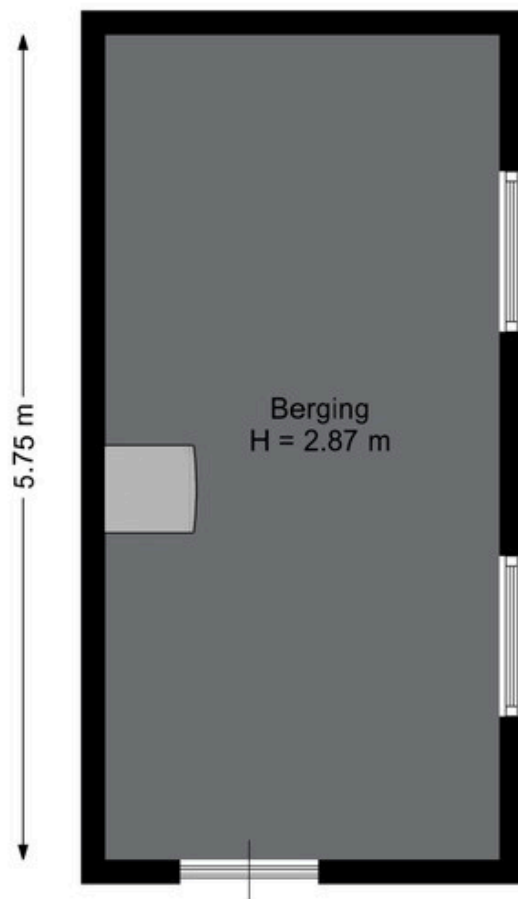
Aan de plattegronden kunnen geen rechten worden ontleend.
www.proland.nl



Aan de plattegronden kunnen geen rechten worden ontleend.
www.proland.nl



Aan de plattegronden kunnen geen rechten worden ontleend.
www.proland.nl



Aan de plattegronden kunnen geen rechten worden ontleend.
www.proland.nl

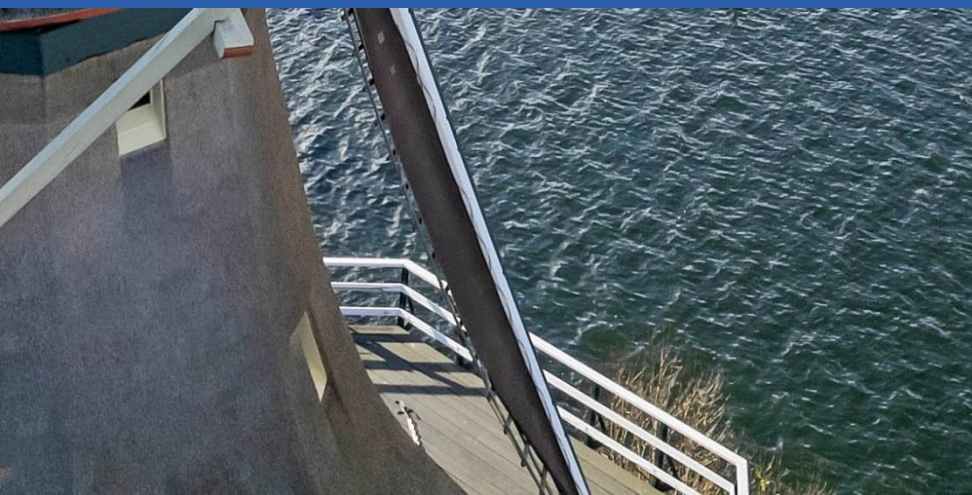


proland



Meetrapport

De Wieber 13
Aalten



Meetcertificaat

Object:	Woning	Opgemaakt door	Proland
Adres	De Wieber 13	Datum van meetrapport:	03-04-2026
Plaats:	Aalten	Bijzonderheden:	Geen

Wonen (GOW)	146.6 m ²
Overige inpandige ruimte (GOOIR)	11.5 m ²
Gebouwgebonden buitenruimte (GOGBR)	36.3 m ²
Externe bergruimte: berging (GOEB)	15.8 m ²
Inhoud	595.7 m³

Ingemeten volgens de Meetinstructie

Het project is gemeten en berekend volgens de Meetinstructie Gebruiksoppervlakte woningen en de Meetinstructie Bruto inhoud woningen, versie juli 2019. Inclusief de Lijst met vragen en antwoorden, versie januari 2023. Deze zijn gebaseerd op NEN2580: 2007/C1:2008.

De genoemde oppervlakten en inhoud zijn te herleiden uit de meetstaat in dit rapport.

Op dit meetcertificaat zijn de in dit meetrapport genoemde aannames en voorbehouden van toepassing.

MARKERINGEN: Begane grond

Meetstaat

Begane grond

Wonen (GOW)	74.8 m ²
Overige inpandige ruimte (GOOIR)	11.5 m ²
Gebouwgebonden buitenruimte (GOGBR)	36.3 m ²
Externe bergruimte: berging (GOEB)	m ²
Inhoud	337.3 m³



Aan de plattegronden kunnen geen rechten worden ontleend.
www.proland.nl

iets anders
makelaars

Legenda vlakkentekening:

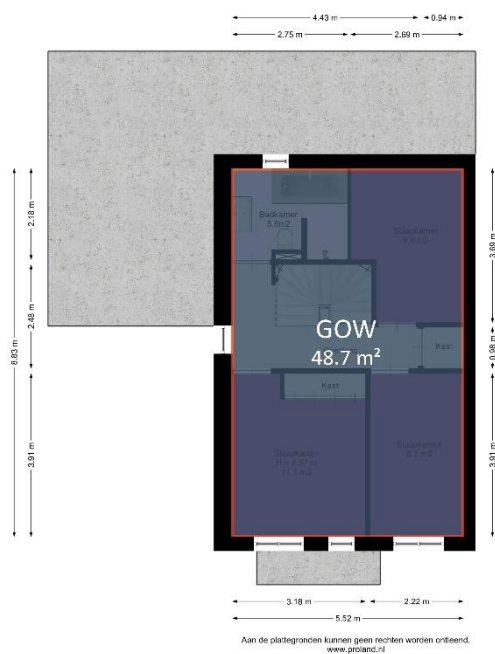
				
Gebruiksoppervlakte Wonen	Gebruiksoppervlakte Overige Inpandige Ruimte	Gebruiksoppervlakte Gebouwgebonden Buitenruimte	Gebruiksoppervlakte Externe Bergruimte	Vides/Schalgat > 4m ²

MARKERINGEN: Eerste verdieping

Meetstaat

Eerste verdieping

Wonen (GOW)	48.7 m ²
Overige inpandige ruimte (GOOIR)	m ²
Gebouwgebonden buitenruimte (GOGBR)	m ²
Externe bergruimte: berging (GOEB)	m ²
Inhoud	167.4 m ³



ietserpue
makelaars

Legenda vlakkentekening:

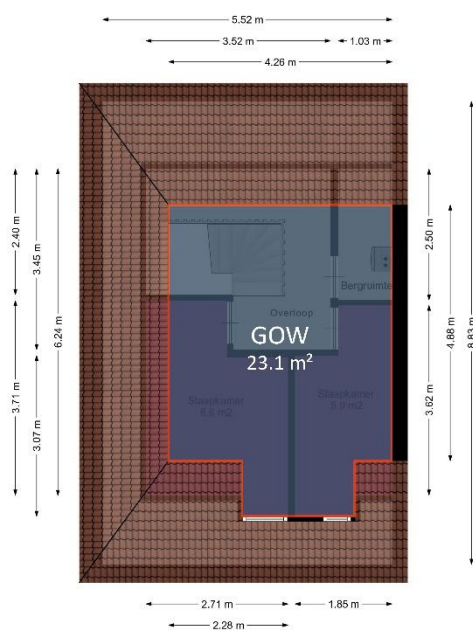
				
Gebruiksoppervlakte Wonen	Gebruiksoppervlakte Overige Inpandige Ruimte	Gebruiksoppervlakte Gebouwgebonden Buitenruimte	Gebruiksoppervlakte Externe Bergruimte	Vides/Schalgat > 4m ²

MARKERINGEN: Tweede verdieping

Meetstaat

Tweede verdieping

Wonen (GOW)	23.1 m ²
Overige inpandige ruimte (GOOIR)	m ²
Gebouwgebonden buitenruimte (GOGBR)	m ²
Externe bergruimte: berging (GOEB)	m ²
Inhoud	91.0 m ³



Aan de plattegronden kunnen geen rechten worden ontleend.
www.proland.nl

iets **ander**
makelaars

Legenda vlakkentekening:

				
Gebruiksoppervlakte Wonen	Gebruiksoppervlakte Overige Inpandige Ruimte	Gebruiksoppervlakte Gebouwgebonden Buitenruimte	Gebruiksoppervlakte Externe Bergruimte	Vides/Schalgat > 4m ²

MARKERINGEN: Berging

Meetstaat

Berging

Wonen (GOW)	m ²
Overige inpandige ruimte (GOOIR)	m ²
Gebouwgebonden buitenruimte (GOGBR)	m ²
Externe bergruimte: berging (GOEB)	15.8 m ²
Inhoud	65.9 m ³



Aan de plattegronden kunnen geen rechten worden ontleend.
www.proland.nl

ietsandere
makelaars

Legenda vlakkentekening:

				
Gebruiksoppervlakte Wonen	Gebruiksoppervlakte Overige Inpandige Ruimte	Gebruiksoppervlakte Gebouwgebonden Buitenruimte	Gebruiksoppervlakte Externe Bergruimte	Vides/Schalgat > 4m ²

Toelichting meetrapport

Dit meetrapport is opgesteld om de gebruiksoppervlakte en bruto inhoud te bepalen van een woning of appartement met de bijbehorende externe bergruimte(n). Uitgangspunt zijn de Meetinstructie Gebruiksoppervlakte woningen en Meetinstructie Bruto inhoud woningen, die zijn opgesteld door de samenwerkende organisaties AEDES, BAG BAO, NRV, NVM, VastgoedPro, VBO makelaar, VNG (Vereniging van Nederlandse Gemeenten) en de Waarderingskamer.

De Meetinstructies zijn gebaseerd op NEN 2580.

PROLAND is gevraagd een meetrapport op te stellen conform de Meetinstructie Gebruiksoppervlakte woningen en de Meetinstructie Bruto inhoud woningen. Waarbij de woning of het appartement op locatie wordt ingemeten.

Toelichting typen vloeroppervlakten

Hieronder volgt een korte toelichting van de verschillende typen vloeroppervlakten zoals de Meetinstructie Gebruiksoppervlakte woningen, versie juli 2019 die kent.

Gebruikte methode

De vloeroppervlakten en inhouden in dit meetrapport zijn bepaald aan de hand van de Meetinstructie Gebruiksoppervlakte woningen en de Meetinstructie Bruto inhoud woningen, versie juli 2019. Inclusief de Lijst met vragen en antwoorden, versie januari 2023.

De gebruiksoppervlakte van een woning

De gebruiksoppervlakte van een woning wordt verdeeld in vier categorieën:

- ✓ Gebruikersoppervlakte wonen
- ✓ Gebruiksoppervlakte overig inpandige ruimte
- ✓ Gebruiksoppervlakte gebouwgebonden buitenruimte
- ✓ Gebruiksoppervlakte externe bergruimte

De gebruiksoppervlakte van een bouwlaag is te verdelen in de gebruiksoppervlakte wonen en gebruiksoppervlakte overig inpandige ruimte. De gebruiksoppervlakten gebouwgebonden buitenruimte en externe bergruimte worden afzonderlijk bepaald.

De oppervlakte met een netto hoogte die lager is dan 1,50 meter wordt niet meegerekend tot de gebruiksoppervlakte, met uitzondering van de oppervlakte onder een trap.

Verder wordt niet tot de gebruiksoppervlakte gerekend:

- ✓ De oppervlakte van ruimten die niet voor mensen toegankelijk zijn;
- ✓ De oppervlakte van een trapgat, een vide of een combinatie van beiden, indien deze 4,0 m² of groter is;
- ✓ De oppervlakte van een leidingschacht, inspringend bouwdeel of van een vrijstaande bouwconstructie, indien deze 0,5 m² of groter is;
- ✓ De oppervlakte van een liftschacht;
- ✓ De oppervlakte van een nis die kleiner is dan 0,5 m²;
- ✓ Inspringende gebouwdelen met een oppervlakte groter dan 0,5m².

Gebruiksoppervlakte wonen en overig inpandige ruimte

De inpandige gebruiksoppervlakte van een bouwlaag wordt verdeeld in de gebruiksoppervlakte wonen en de gebruiksoppervlakte overig inpandige ruimte.

Een oppervlakte wordt tot de overig inpandige ruimte gerekend als één van de volgende voorwaarden geldt:

- ✓ Het hoogste punt van de ruimte is tussen 1,5 en 2,0 meter hoog;
- ✓ Het hoogste punt van de ruimte is boven de 2,0 meter, maar het aaneengesloten oppervlak hoger dan 2,0 meter is kleiner dan 4,0 m² (alleen van toepassing voor gedeelten die als woonruimte dienen en alleen wanneer er ook sprake is van een gedeelte van de ruimte met een hoogte van minder dan 2,0 meter);
- ✓ De ruimte is bouwkundig slechts geschikt als bergruimte. Voorbeelden hiervan zijn een kelder, fietsenstalling of een garage;
- ✓ Er is sprake van een bergzolder, dat wil zeggen een voor mensen toegankelijke zolder die alleen geschikt is voor incidenteel gebruik. Dit is bijvoorbeeld het geval als de zolder niet met een vaste trap bereikbaar is en/of sprake is van een zolder met onvoldoende daglichttoetreding (raamoppervlakte kleiner dan 0,5 m²).

Wanneer niet aan de bovenstaande criteria is voldaan, is er sprake van gebruiksoppervlakte wonen. In twijfelgevallen worden ruimten gerekend als gebruiksoppervlakte wonen.

Toelichting meetrapport

Gebruiksoppervlakte gebouwgebonden buitenruimte

Een gebouwgebonden buitenruimte is niet of slechts gedeeltelijk omsloten door vaste wanden en daardoor geen vaste buitenomgrenzing heeft. Er is alleen sprake van gebouwgebonden buitenruimte voor zover het gedeelte direct naast, op, tegen of aan het hoofdgebouw is gelegen. Denk hierbij aan een balkon, carport, veranda of dakterras

Gebruiksoppervlakte externe bergruimte

Een ruimte is een externe bergruimte indien er geen gedeelde muur is met het hoofdgebouw en de ruimte alleen bereikbaar is door de woning te verlaten. Verder dient de ruimte geen woonfunctie te hebben.

Inmeet- en bepalingsmethoden bij de bruto inhoud

De opgegeven bruto inhouden zijn indicatief. De wijze van inmeten, gebruikte apparatuur, bepalingswijze en de complexiteit van de woning, maken dat de inhoud sterk kan afwijken t.o.v. andere metingen. De bruto inhoud vermelden wij enkel als service. Aan de bruto inhoud kunnen geen rechten worden ontleend.

Nauwkeurigheid en marges van afwijking

Er wordt een marge van maximaal 3% gehanteerd op de waarden zoals genoemd in dit meetrapport.

Voorbehouden en aannames

Indien de buitenmuren of woningscheidende muren niet gemeten kunnen worden, dan wordt aangenomen dat deze 30 cm dik zijn. (In het geval van woningscheidende muren wordt 15 cm aangehouden tot het hart van de muur).

De (bruto) hoogte wordt bepaald vanaf de bovenkant van de vloer tot en met de vloer van de bovengelegen bouwlaag. Indien de dikte van de (woningsscheidende) vloer niet gemeten kan worden, dan wordt aangenomen dat deze 30 cm dik is. Voor de dikte van de dakconstructie wordt 30 cm aangehouden als deze maat niet bekend is.

Omdat steeds gemeten wordt vanaf de bovenkant van de vloer van een bouwlaag, moet de inhoud van de vloer van de onderste bouwlaag nog bij de inhoud van de woning worden bijgeteld. Deze stap wordt alleen uitgevoerd wanneer een gehele woning wordt gemeten en niet bij het meten van een appartement. Indien sprake is van een begane grondvloer, keldervloer of "zwevende" vloer (ter plaatse de onderste vloer van de woning) dan wordt aangenomen dat deze 40 cm dik is.

Perceel

Indien er in dit rapport een oppervlakte van bijvoorbeeld een tuin wordt genoemd, dan is deze oppervlakte uitsluitend indicatief bedoeld. Voor het exact vaststellen van de oppervlakte van het perceel dient u het officiële kadaster of een gecertificeerde landmeter te raadplegen.

De complete teksten van Meetinstructie Gebruiksoppervlakte woningen, Meetinstructie Bruto inhoud woningen en de Lijst met vragen en antwoorden zijn te verkrijgen op de website Waarderingskamer.nl.

Controle door opdrachtgever en klachten

Mocht Proland binnen drie dagen geen reactie hebben ontvangen gaan wij ervanuit dat u akkoord bent met het meetrapport. De mogelijkheid tot het indienen van een klacht verjaart door verloop van één jaar na datum oplevering van de rapportage.

Proland controleert panden niet op al dan niet verleende omgevingsvergunningen, vergunningsvrij bouwen, BAG- en Kadasterregistraties, bestemmingsplannen, bouwkundige gebreken. Bouwbesluit eisen.

Algemene voorwaarden

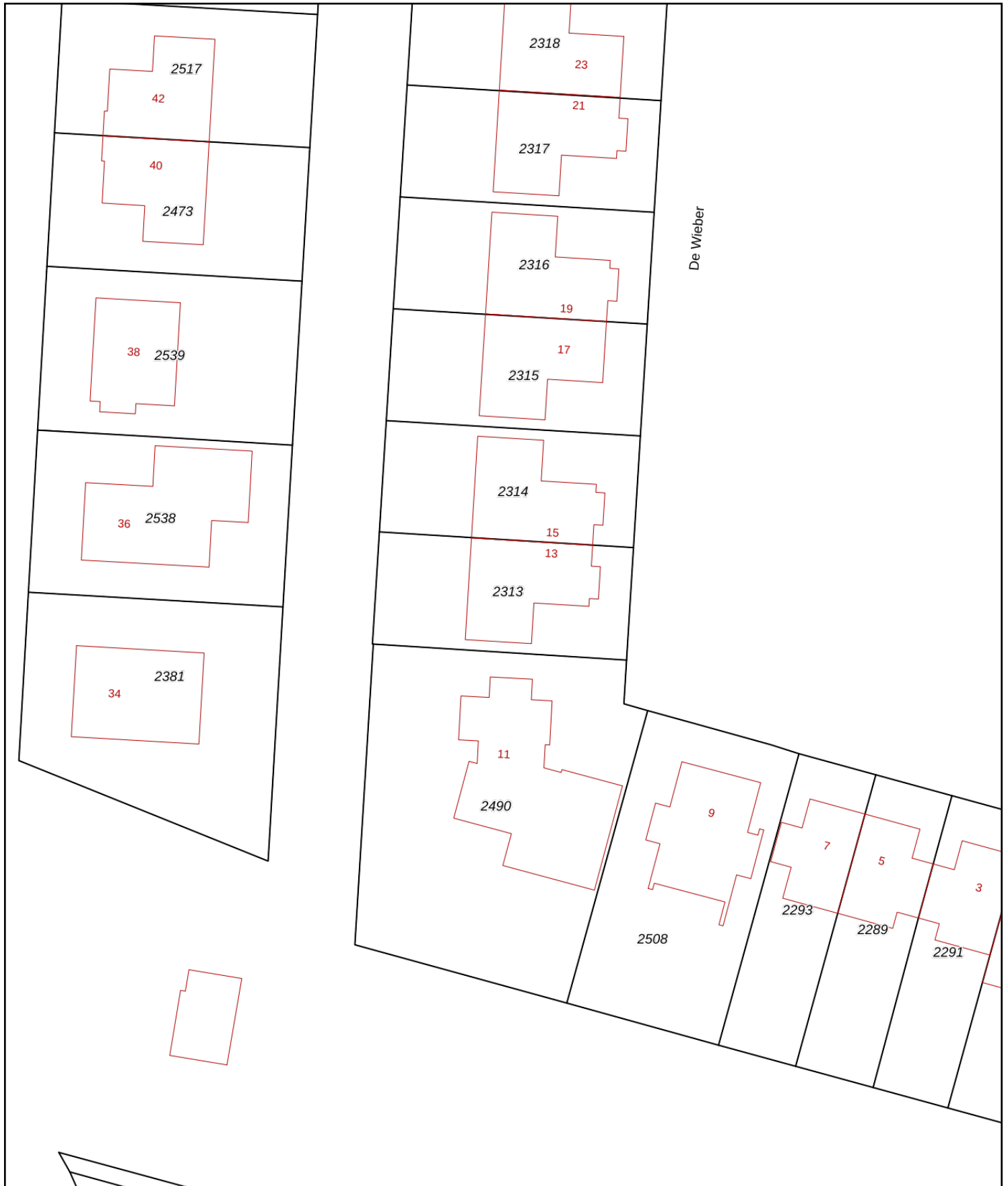
Op al onze diensten zijn algemene voorwaarden van toepassing. U kunt deze te allen tijde opvragen en inzien op onze website.




proland

Keizersgracht 241
1016 EA Amsterdam

www.proland.nl
info@proland.nl
085 060 3560



<p>12345 25</p> <p>— Vastgestelde kadastrale grens — Voorlopige kadastrale grens — Administratieve kadastrale grens — Bebouwing</p>	<p>Deze kaart is noordgericht</p> <p>Perceelnummer</p> <p>Huisnummer</p>	<p>Schaal 1: 500</p> <p>Kadastrale gemeente Aalten</p> <p>Sectie L</p> <p>Perceel 2313</p>	<p>kadaster</p> 
---	--	--	---

Voor een eensluitend uittreksel, geleverd op 16 maart 2026
De bewaarder van het kadaster en de openbare registers

Aan dit uittreksel kunnen geen betrouwbare maten worden ontleend.
De Dienst voor het kadaster en de openbare registers behoudt zich de intellectuele eigendomsrechten voor, waaronder het auteursrecht en het databankenrecht.

Deze woning heeft energielabel

A⁺



Isolatie

1 Gevels	■	■	+	++
2 Gevelpanelen	■	+/-	+	++
3 Daken	■	■	+	++
4 Vloeren	■	■	■	++
5 Ramen	■	■	+	++
6 Buitendeuren	■	■	+	++

Installaties

7 Verwarming	Warmtepomp	
8 Warm water	Combiketel	
9 Zonneboiler	Geen zonneboiler	Verbeteradvies
10 Ventilatie	Natuurlijke toevoer met mechanische afzuiging	Verbeteradvies
11 Koeling	Geen koeling	
12 Zonnepanelen	6030 Wp	

Deze woning wordt verwarmd via een aardgas aansluiting

Warmtebehoefte in de wintermaanden



Laag

Gemiddeld

Hoog

Risico op hoge binnentemperaturen in de zomermaanden



Laag

Hoog

Aandeel hernieuwbare energie



35,1 %

Toelichtingen en aanbevelingen vindt u op pagina 2 en verder

Over deze woning

Adres

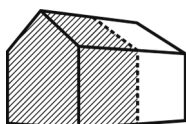
De Wieber 13
7122WP Aalten
BAG-ID: 0197010000037531

Detailaanduiding

Bouwjaar 2016
Compactheid 2,00
Vloeroppervlakte 161m²

Woningtype

Twee-onder-één kap



Opnamedetails

Naam

M. Pastoor

Certificaathouder

BuildingLabel B.V.

Inschrijfnummer

SKGIKOB 013038

Certificerende instelling

SKGIKOB

Soort opname

Basisopname

Vakbekwaamheidsnummer

4239.1565.5383

KvK-nummer

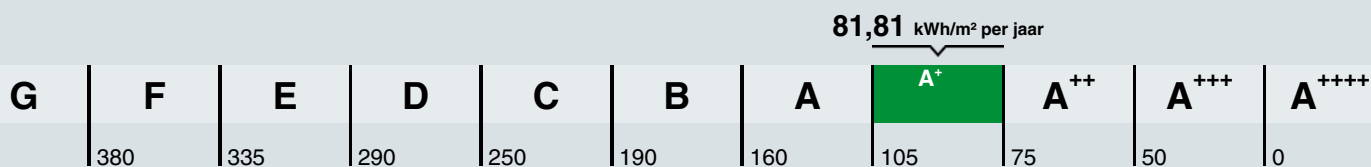
39090359



Toelichting bij dit energielabel

Voor uw woning is het energielabel bepaald. Dit label geeft aan hoe energiezuinig uw woning is. De energiezuinigheid wordt bepaald door de mate van isolatie en de energiezuinigheid van de installaties die nodig zijn voor verwarming, koeling, warm water en ventilatie. Ook de eventuele opbrengst van zonnepanelen wordt meegenomen in de berekening van het energielabel.

Hoe minder fossiele energie uw woning gebruikt, hoe beter uw energielabel. Hierbij is G het slechtste energielabel en A⁺⁺⁺ het beste. Fossiele energie komt van kolen, olie en aardgas. **Uw woning gebruikt 81,81 kWh/m² fossiele energie per jaar. Dit komt overeen met 13,09 kg CO₂/m² per jaar.** De hoeveelheid fossiele energie die uw woning gebruikt, hangt af van de isolatie, de aanwezige installaties en de compactheid van uw woning. Hoe compacter een woning is, des te lager is de waarde voor de compactheid. Een compacte woning heeft relatief weinig buitenmuren en verliest daardoor minder energie. Het gebruik van hernieuwbare energie – denk aan zonnepanelen, zonneboilers en warmtepompen – vermindert ook de fossiele energie die u nodig hebt. Isolatie en hernieuwbare energie zijn nodig voor de transformatie naar een duurzame gebouwde omgeving tot 2050. Heeft u nog een aardgas aansluiting voor verwarming van uw woning, dan moet u zich voorbereiden op deze overgang. Op dit energielabel vindt u adviezen hoe u dit kunt doen.



Hoe is het energielabel berekend? Hierbij is uitgegaan van een gemiddeld aantal bewoners, gemiddeld bewonersgedrag en het gemiddelde Nederlandse klimaat. Het energiegebruik voor huishoudelijke apparatuur – zoals tv, wasmachine en koelkast – telt niet mee. Dit is omdat het energielabel alleen gaat over hoe energiezuinig de woning zelf is. Het energiegebruik op het energielabel is daarom niet hetzelfde als het elektriciteitsverbruik op uw energierekening.

Warmtebehoefte in de wintermaanden



De warmtebehoefte is de hoeveelheid warmte die gemiddeld per jaar nodig is om uw woning voldoende warm te krijgen. Een woning die goed geïsoleerd en kierdicht is en een energiezuinig ventilatiesysteem heeft, heeft een lage warmtebehoefte. **De warmtebehoefte van uw woning is 76,95 kWh per vierkante meter vloeroppervlakte.** Bij een warmtebehoefte van maximaal 83 kWh per vierkante meter vloeroppervlakte voldoet de woning aan de Standaard voor woningisolatie. Uw woning is dan in veel gevallen klaar voor de overstap naar een duurzame warmtevoorziening die warmte levert op ongeveer 50 graden in de woning, zoals warmtepompen.

Voldoet aan de Standaard voor woningisolatie?

 ja

 nee

Risico op hoge binnentemperaturen in de zomermaanden



Het risico op hoge binnentemperaturen in uw woning in de zomermaanden is hoog.

Maatregelen zoals buitenzonwering, zonwerende beglazing en dakisolatie beperken het risico op hoge binnentemperaturen.

Aandeel hernieuwbare energie



Het aandeel hernieuwbare energie dat u benut voor uw woning, is 35,1%. Hernieuwbare energie is afkomstig uit zon, biomassa, buitenlucht en bodem. Zonnepanelen, zonneboilers, warmtepompen en biomassaketels vergroten het aandeel hernieuwbare energie.

Indicatie energierekening

Prijspeil januari 2025

Onderstaande tabel geeft een indicatie van de energierekening per maand, gebaseerd op vergelijkbare woningen in Nederland. Uw energierekening wordt behalve door de energiezuinigheid van de woning ook door uw gedrag beïnvloed. Als u de verwarming veel aan hebt staan, veel warm water gebruikt en veel elektrische apparatuur in gebruik heeft, dan is uw energierekening hoger. Er is in de tabel daarom onderscheid gemaakt in laag, gemiddeld en hoog.

	G	F	E	D	C	B	A	A ⁺	A ⁺⁺	A ⁺⁺⁺	A ⁺⁺⁺⁺
Laag	€285	€280	€265	€265	€255	€235	€200	€200	€195	€185	€180
Gemiddeld	€395	€390	€370	€370	€345	€305	€265	€265	€255	€240	€230
Hoog	€545	€525	€500	€490	€450	€400	€350	€345	€330	€310	€300

Kenmerken en maatregelen

Opdevoorkantvan dit energielabel staat een samenvatting van de belangrijkste energetische kenmerken van uw woning. Op deze en de volgende pagina's vindt u een gedetailleerder overzicht van de isolatie en installaties in uw woning. Ook leest u welke energiebesparende maatregelen u nog kunt treffen. Bij de toelichting over isolatie, staat telkens een streefwaarde. Deze streefwaarde geeft aan naar welk isolatieniveau u kunt streven als u wilt gaan na-isoleren. Als u alle bouwdelen isoleert tot de streefwaarde, dan hoeft u in de toekomst niet nog een keer te isoleren en wordt de Standaard voor woningsisolatie ruimschoots gerealiseerd. Door het voldoen aan de Standaard zorgt u ervoor dat uw woning op de toekomst is voorbereid.

Op basis van de energetische kenmerken van uw woning is een aantal mogelijke maatregelen bepaald. Hiermee kunt u de energieprestatie van uw woning verbeteren. Let op: het gaat om mogelijk kosteneffectieve maatregelen. Of deze maatregelen daadwerkelijk verantwoord toegepast kunnen worden - uit oogpunt van bijvoorbeeld binnenklimaat, comfort, gezondheid, technische haalbaarheid en kosteneffectiviteit - is afhankelijk van de specifieke eigenschappen van uw woning. Een energiedeskundige kan u hier over adviseren.

Vaak is ook veel energiewinst te halen door het correct inregelen, gebruiken en onderhouden van uw woning en de installaties. Het zorgt, behalve voor een lager energiegebruik, ook voor een gezonder en comfortabeler binnenklimaat.

Isolatie

1 Gevels

Hieronder ziet u de oppervlakken en R_c -waarden (isolatiewaarden) van de gevels van **uw woning**. Hoe hoger de R_c -waarde, hoe beter de isolatie. Niet of slecht geïsoleerde delen zijn rood gemarkeerd.

Noord

Opp. 0 6 R_c
2,0 m² 4,50

Oost

Opp. 0 6 R_c
27,2 m² 4,50

Zuid

Opp. 0 6 R_c
55,1 m² 4,50

West

Opp. 0 6 R_c
28,0 m² 4,50

Toelichting

Buitenmuren worden aangeduid als gevels. De isolatiewaarde van gevels wordt uitgedrukt in een R_c -waarde. Hoe hoger de R_c -waarde, hoe beter de isolatiewaarde. Een hogere isolatiewaarde houdt de warmte beter in de woning in de koude maanden. Hoe groter de oppervlakte van een gevel, hoe meer effect een goede of slechte isolatiewaarde zal hebben op de energetische kwaliteit van uw woning.

Dankzij goede gevelisolatie verliest uw woning minder warmte. U bespaart op uw energiekosten en vermindert de uitstoot van het broeikasgas CO₂. Ook zorgt goede gevelisolatie voor een verhoging van het comfort in de woning. De woning is gelijkmatiger warm doordat de muren minder kou afgeven.

In nieuwere woningen is een goede isolatie standaard aanwezig. Bij oudere woningen is er vaak sprake van een niet-geïsoleerde spouwmuur. In dat geval is spouwmuurisolatie een, in verhouding, goedkope manier om de gevel te isoleren. Met het na-isoleren van de spouw wordt een matige isolatiewaarde gehaald ($R_c = 1,0$ tot $1,7$ m² K/W). Er zijn ook andere mogelijkheden. Denk aan isolatie aan de binnenkant of de buitenkant van de gevel. Deze geven een betere isolatiewaarde, maar zijn ook duurder.

Hoogstwaarschijnlijk worden gevels maar één keer na-geïsoleerd. Het is dan verstandig om de gevels direct goed te isoleren. Soleer daarom meteen richting de streefwaarde ($R_c 6,0$ m²K/W).

2 Gevelpanelen

Hieronder ziet u de oppervlakken en U-waarden (isolatiewaarden) van de gevelpanelen van **uw woning**. Hoe lager de U-waarde, hoe beter de isolatie. Niet of slecht geïsoleerde delen zijn rood gemarkeerd.

Oost



Meer informatie over energiebesparende maatregelen vindt u op www.verbeterjehuis.nl

Verbeteradvies: geïsoleerde gevelpanelen

In uw woning zijn (een deel van) de gevelpanelen nog niet geïsoleerd. Met geïsoleerde gevelpanelen kunt u de energieprestatie van uw woning verbeteren.

Toelichting

Gevelpanelen zijn dichte, ondoorzichtige vlakken die in een kozijn zitten. Gevelpanelen komen bijvoorbeeld voor onder ramen. Gevelpanelen worden ook wel vulpanelen genoemd. Bij het bepalen van de isolatiewaarde van gevelpanelen wordt gekeken naar de combinatie van het paneel en het kozijn waarin het paneel zit. De isolatiewaarde van de gevelpanelen wordt uitgedrukt in een U-waarde. Hoe lager de U-waarde, hoe beter de isolatie is. Geïsoleerde gevelpanelen houden de warmte beter in de woning in de winter. Hoe groter het gevelpaneel, hoe meer effect een goede of slechte isolatiewaarde heeft op de energetische kwaliteit van uw woning.

Met goed geïsoleerde gevelpanelen verliest uw woning minder warmte. U bespaart op uw energiekosten en vermindert de uitstoot van het broeikasgas CO₂. Zeker als er een radiator voor het gevelpaneel staat. Ook levert een goed geïsoleerd gevelpaneel een verhoging op van het comfort in de woning.

Als u de gevelpanelen vervangt, is het verstandig om te kiezen voor goed geïsoleerde panelen.

Isoleer daarom meteen richting de streefwaarde (U-waarde van 1,4 W/m²K).

3 Daken

Hieronder ziet u de oppervlakken en R_c-waarden (isolatiewaarden) van de daken van **uw woning**. Hoe hoger de R_c-waarde, hoe beter de isolatie. Niet of slecht geïsoleerde delen zijn rood gemarkeerd.

Oost



Zuid



West



Horizontaal



Toelichting

Daken kunnen bestaan uit horizontale of hellende delen. De bovenkant van een dakkapel wordt beschouwd als een dak. De isolatiewaarde van daken wordt uitgedrukt in een R_c-waarde.

Hoe hoger de R_c-waarde, hoe beter de isolatiewaarde. Een hogere isolatiewaarde houdt de warmte beter in de woning in de winter. Met dakisolatie blijft vooral de bovenverdieping ook in de zomer koeler. Hoe groter het dak, hoe meer effect een goede of slechte isolatiewaarde heeft op de energetische kwaliteit van uw woning.

3 Daken (vervolg)


Dankzij goede dakisolatie verliest uw woning minder warmte. U bespaart op uw energiekosten en vermindert de uitstoot van het broeikasgas CO₂. Afhankelijk van het type dak, schuin dak met pannen of een plat dak, is isoleren aan de binnenkant of buitenkant mogelijk. Het juiste gebruik van dampremmende folie is daarbij een middel om vocht en houtrot in het dak te voorkomen.

Als uw dakbedekking aan vernieuwing toe is of u wilt het dak na-isoleren, isoleer dan meteen richting de streefwaarde (R8,0m² K/W).

4 Vloeren

Hieronder ziet u de oppervlakken en R_C-waarden (isolatiewaarden) van de vloeren van uw woning. Hoe hoger de R_C-waarde, hoe beter de isolatie. Niet of slecht geïsoleerde delen zijn rood gemarkeerd.

Vloeren

Opp.	0	3,5	R _C
88,5 m ²		3,50	

Toelichting

Hiermee worden vloeren bedoeld die grenzen aan de grond of buitenlucht. Dit zijn begane grondvloeren met of zonder kruipruimte eronder, maar ook vloeren boven een onderdoorgang.

De isolatiewaarde van vloeren wordt uitgedrukt in een R_C-waarde. Hoe hoger de R_C-waarde, hoe beter de isolatiewaarde. Een hogere isolatiewaarde houdt de warmte beter in de woning in de koude maanden. Hoe groter de oppervlakte van een vloer, hoe meer effect een goede of slechte isolatiewaarde zal hebben op de energetische kwaliteit van uw woning.

Door goede vloerisolatie verliest uw woning minder warmte. U bespaart op uw energiekosten en vermindert de uitstoot van het broeikasgas CO₂. Goede vloerisolatie verhoogt het comfort in de woning. De woning houdt de warmte beter vast en de vloer voelt minder koud aan. Het gaat hierbij niet alleen om begane grondvloeren, maar ook om vloeren boven een onderdoorgang.

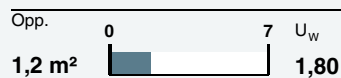
Hebt u een vloer boven een kelder, een kruipruimte met een vrije ruimte onder de balken van minimaal 35 cm, of een vloer boven een onderdoorgang, dan kan de onderzijde van de vloer geïsoleerd worden. Bij de kruipruimte is het dan belangrijk om de bodem af te dekken met een kunststoffolie om te voorkomen dat isolatiemateriaal vochtig wordt. Hebt u vloeren op de volle grond of boven een lage kruipruimte, dan kan de bodem of de bovenzijde van de begane grondvloer geïsoleerd worden.

Als u uw vloer gaat na-isoleren, is het verstandig om meteen goed te isoleren. Isoleer daarom meteen richting de streefwaarde (R·3,5 m² K/W).

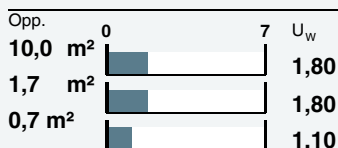
5 Ramen

Hieronder ziet u de oppervlakken en U_w -waarden (isolatiewaarden) van de ramen van **uw woning**. Hoe lager de U_w -waarde, hoe beter de isolatie. Niet of slecht geïsoleerde delen zijn rood gemarkeerd.

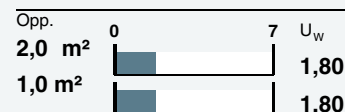
Noord



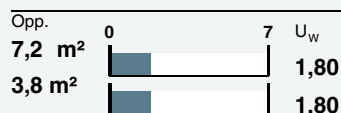
Oost



Zuid



West



Toelichting

Dit betreffen alle ramen aan de buitenzijde van uw woning. Ook een buitendeur met veel glas (denk aan een balkondeur of keukendeur) telt voor het energielabel als een raam. Bij het bepalen van de isolatiewaarde van ramen, wordt gekeken naar de combinatie van het glas met het kozijn.

De isolatiewaarde van ramen wordt uitgedrukt in de U_w -waarde. Hoe lager de U_w -waarde, hoe beter de isolatie is. HR⁺⁺-glas en triple-glas hebben een lage U_w -waarde en houden de warmte beter in de woning dan enkel glas en gewoon dubbel glas. Hoe groter de oppervlakte van de ramen in uw woning, hoe meer effect een goede of slechte isolatiewaarde heeft op de energetische kwaliteit van uw woning.

Door goed isolerend glas, zoals HR⁺⁺-glas, vacuümglas of triple (3-voudig) glas, verliest uw woning minder warmte. U bespaart op uw energiekosten en vermindert de uitstoot van het broeikasgas CO₂. Ook verhoogt goed isolerend glas het comfort in de woning. U heeft geen tocht en kou bij de ramen en geen condens aan de binnenkant van het raam. Door goed isolerend glas hoort u ook minder geluid van buiten.

Als uw kozijnen aan vervanging toe zijn, is dat het ideale moment om de kozijnen en het glas in één keer goed te isoleren. Kies dan meteen voor een oplossing die richting de streefwaarde gaat (U_w van 1,0 W/m² K).

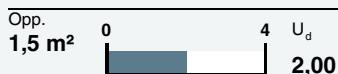
6 Buitendeuren

Hieronder ziet u de oppervlakken en U_d -waarden (isolatiewaarden) van de buitendeuren van **uw woning**. Hoe lager de U_d -waarde, hoe beter de isolatie. Niet of slecht geïsoleerde delen zijn rood gemarkeerd.

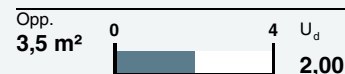
Oost



Zuid



West



Meer informatie over energiebesparende maatregelen vindt u op www.verbeterjehuis.nl

Verbeteradvies: geïsoleerde buitendeur(en)

In uw woning zijn (een deel van) de buitendeuren nog niet geïsoleerd. Met een geïsoleerde buitendeur kunt u de energieprestatie van uw woning verbeteren.

6 Buitendeuren (vervolg)**Toelichting**

Een buitendeur met weinig glas (zoals veel voordeuren) telt in het energielabel als een buitendeur. Deuren met veel glas tellen voor het energielabel als een raam. Bij het bepalen van de isolatiewaarde van buitendeuren, wordt gekeken naar de combinatie van de deur met het kozijn.

De isolatiewaarde van buitendeuren wordt uitgedrukt in de U_d -waarde. Hoe lager de U_d -waarde, hoe beter de isolatie. Een geïsoleerde buitendeur houdt de warmte beter in de woning.

Met goed isolerende deuren verliest uw woning minder warmte. U bespaart op uw energiekosten en vermindert de uitstoot van het broeikasgas CO_2 . Ook verhoogt een goed geïsoleerde deur het comfort in de woning. Belangrijk bij de plaatsing van een deur is dat deze in een geïsoleerd kozijn wordt gezet. Rondom de deur moet aan vier zijden een goede luchtdichting worden aangebracht.

Als u een buitendeur gaat vervangen, kies dan meteen voor een geïsoleerde buitendeur die richting de streefwaarde gaat (U_d van $1,4 W/m^2K$).

LET OP!**Besteed speciale aandacht aan kierdichting en ventilatie bij het isoleren van een woning**

Om de overstap te kunnen maken naar duurzame warmtevoorzieningen, zoals bijvoorbeeld een warmtepomp, moet uw woning niet alleen goed geïsoleerd zijn, maar moet ook de luchtdichtheid van de woning in orde zijn. De luchtdichtheid wordt bepaald door kieren en naden waardoor warmte verloren gaat. Deze kieren en naden kunnen zitten bij de aansluiting van de ramen op de gevel, of bij de aansluiting van het dak op de gevel. Bij het verbeteren van de isolatie van vloeren, gevels, daken, ramen, deuren en/of panelen, is het belangrijk dat al deze onderdelen goed luchtdicht op elkaar aansluiten. Dit voorkomt warmteverlies en onaangename tocht. Door koude tocht zetten mensen de verwarming hoger en dat kost energie.

Als u kieren en naden dicht, komt er geen lucht van buiten meer de woning in. Dat voorkomt tocht. Maar de woning moet wel (op een gecontroleerde manier) frisse lucht binnen krijgen. Ventilatie is belangrijk voor de gezondheid en voorkomt vochtproblemen. Besteed bij de verbetering van de isolatie van de woning – en met name bij het dichtmaken van naden en kieren – ook aandacht aan voldoende ventilatie. Laat u hierover informeren door een expert. Denk bijvoorbeeld aan het plaatsen van winddrukgergelde roosters of een ventilatie-unit met warmteterugwinning.

Installaties

7 Verwarming

In de tabel hieronder staat welke toestellen in **uw woning** aanwezig zijn en welk gedeelte van de woning door die toestellen verwarmd wordt. In de meeste woningen is sprake van één verwarmings-toestel. Soms zijn er verschillende toestellen voor de verwarming van de woning.

Verwarmingstoestellen	Aangesloten opp.
Warmtepomp	160,7 m ²
HR-107 ketel	

8 Warm water

In de tabel hieronder is weergegeven welke warmwatertoestellen in **uw woning** aanwezig zijn. De meeste woningen hebben één warmwatertoestel. Soms is er sprake van meerdere verschillende toestellen die zorgen voor het warm water.

Warmwatertoestellen	Combitoestel
Douche met warmteterugwinning	Aanwezig

Verbeteradvies: zonneboiler voor warm water en/of verwarming

Zonnecollectoren zetten de energie van de zon om in warm water. Een zonneboilerinstallatie bestaat uit verschillende onderdelen: zonnecollectoren op het dak, en een boilervat waarin het door de zon verwarmde water wordt opgeslagen. Een zonneboiler kan op jaarbasis gemiddeld de helft van het bad- en douchewater verwarmen. Een zonneboiler levert in de zomer bijna al het warme water. In de winter lukt dit niet en zorgt de cv-ketel, biomassaketel of warmtepomp voor warm water. Als de installatie groot genoeg is, kan het systeem ook worden aangesloten op het verwarmingssysteem. De opgevangen zonnewarmte kan dan ook worden gebruikt voor het (gedeeltelijk) verwarmen van de woning.

Meer informatie over energiebesparende maatregelen vindt u op www.verbeterjehuis.nl

10 Ventilatie

Ventilatie is belangrijk voor frisse lucht in de woning en de gezondheid van bewoners. In het overzicht hieronder staat wat voor ventilatiesysteem **uw woning** heeft. In oudere woningen is vaak geen mechanisch ventilatiesysteem aanwezig: ventileren gebeurt alleen door roosters boven het raam, of door het openen van (klep)ramen. Bij woningen gebouwd na 1975, zorgt vaak een ventilator voor het toe- en/of afvoeren van frisse lucht. Deze ventilator kan een energiezuinige gelijkstroomventilator zijn, of een minder zuinige wisselstroomventilator. In het overzicht ziet u ook of de warmte uit de ventilatielucht teruggewonnen wordt en wordt hergebruikt in de woning.

Type ventilatiesysteem	Warmte-terugwinning	Wisselstroom-ventilator	Aangesloten oppervlakte
Natuurlijke toevoer met mechanische afzuiging	Nee	Ja	160,7 m ²

Verbeteradvies: energie-efficiënt ventilatiesysteem

Ventilatie van de woning is nodig voor een gezond binnenklimaat, maar kost ook energie. Het is daarom verstandig om te zorgen voor een ventilatiesysteem dat voldoende ventileert én energiezuinig is. Hieronder vindt u voorbeelden van dergelijke systemen.

10 Ventilatie (vervolg)

Vraag-gestuurde mechanische afzuiging

Bij een vraag-gestuurd mechanisch ventilatiesysteem zuigt een ventilatie-unit lucht af uit de keuken, badkamer en toilet. CO₂-sensoren in de woonkamer en slaapkamers, en een luchtvochtigheids-sensor in de badkamer, meten continu de luchtkwaliteit. Ze bepalen op basis daarvan hoeveel lucht er moet worden afgevoerd. Op deze manier wordt de woning altijd voldoende geventileerd.

Op momenten dat er niemand aanwezig is, schakelt het systeem naar een lagere stand, waardoor het energiegebruik verlaagd wordt.

Ventilatie met warmterugwinning

Een andere manier om energiezuiniger te ventileren, is door een ventilatiesysteem met warmte-terugwinning toe te passen: per kamer of als systeem voor de hele woning. Zo'n systeem heeft twee ventilatoren. Eén ventilator zorgt dat er schone lucht de woning inkomt, de andere ventilator regelt de afvoer van vervuilde lucht naar buiten. Met een warmte-terugwin-unit in het ventilatiesysteem wordt de binnenkomende koude lucht opgewarmd met de warme lucht die naar buiten gaat. Dat gebeurt met een warmtewisselaar.

Meer informatie over energiebesparende maatregelen vindt u op www.verbeterjehuis.nl

Verbeteradvies: ventilatie-unit met gelijkstroomventilator(en)

Sinds een aantal jaren zijn er energiezuinige gelijkstroomventilatoren op de markt. Deze zijn veel energiezuiniger dan de oude wisselstroomventilatoren. Bovendien heeft een ventilatie-unit niet het eeuwige leven. Na verloop van tijd raakt de unit vervuild en gaat meer geluid maken. Het loont dus om de ventilatie-unit te vervangen en dan over te stappen naar een unit met gelijkstroomventilator(en).

11 Koeling

Heeft **uw woning** een mechanisch koelsysteem, dan staat dit vermeld in het overzicht hieronder. Het nadeel van woningen met koelsystemen is dat deze systemen energie gebruiken (en ook een slechter energielabel hebben dan woningen zonder koelsysteem). In plaats van het aanbrengen van een koelsysteem, kunt u beter maatregelen treffen om de zomerse zonnewarmte buiten te houden. Bijvoorbeeld door het aanbrengen van buitenzonwering, overstekken of zonwerende beglazing.

Meer informatie over energiebesparende maatregelen vindt u op www.verbeterjehuis.nl

Koeltoestellen	Aangesloten oppervlakte
Geen koeling	n.v.t.

12 Zonnepanelen

In het overzicht hieronder staat de omvang van het zonnepaneelensysteem van **uw woning** aangegeven (uitgedrukt in de oppervlakte en het totale wattpiekvermogen). Hoe groter het systeem, des te meer elektriciteit ermee opgewekt kan worden. Daarbij is de oriëntatie van de panelen van grote invloed: hoe meer direct zonlicht op de panelen valt, hoe hoger de opbrengst.

Wattpiekvermogen	Oriëntatie	Oppervlakte
4355 Wp	Zuid	23,3 m ²
1675 Wp	West	9,0 m ²

Twijfels of klachten?

Bent u eigenaar van de woning? Neem dan eerst contact op met de energieadviseur als u het niet eens bent met uw energielabel.

U kunt dan uitleggen waarom u het niet eens bent met uw energielabel. Mogelijk krijgt u een nieuwe opname of wijziging in de bestaande opname. Komt u er met uw energieadviseur niet uit? Neem dan contact op met de certificaathouder die het label geregistreerd heeft.

De naam van de certificaathouder staat op de eerste pagina van dit energielabel.

Vindt u dat de certificaathouder uw melding niet goed afhandelt? Neem dan contact op met de certificerende instelling.

Deze instelling controleert de certificaathouder. De naam vindt u ook op de eerste pagina van dit energielabel.

Bent u huurder? Twijfelt u als huurder of het geregistreerde energielabel wel klopt? Neem dan contact op met de verhuurder.

De verhuurder kan dan contact opnemen met de certificaathouder om de melding te behandelen. Vindt u dat uw verhuurder uw melding niet goed behandelt en heeft het energielabel invloed op uw huurprijs? Dan kunt u de Huurcommissie inschakelen.

Meer informatie

Dit energielabel is afgegeven door Rijksdienst voor Ondernemend Nederland. Dit energielabel kunt u altijd verifiëren op www.zoekjeenergielabel.nl, www.ep-online.nl of in MijnOverheid. De genoemde besparingsmogelijkheden zijn maatregelen die op dit moment in de meeste gevallen kosteneffectief zijn, of dit binnen de geldigheidsduur van het energielabel kunnen worden.

Op www.verbeterjehuis.nl kunt u een indicatie krijgen hoeveel bovenstaande maatregelen kosten en wat zij u opleveren aan energiebesparing. Of de genoemde maatregelen daadwerkelijk verantwoord toegepast kunnen worden uit oogpunt van bijvoorbeeld comfort, gezondheid, kosten e.d., is afhankelijk van de huidige specifieke eigenschappen van uw woning. Er kunnen daarom geen rechten worden ontleend aan deze informatie. U wordt altijd geadviseerd om hiervoor professioneel advies in te winnen.

Dit document is digitaal ondertekend. U kunt de echtheid van het document controleren. Hoe dat in zijn werk gaat leest u op www.ep-online.nl/ControlerenEchtheid.

Lijst van zaken

Persoonlijke gegevens

Adres te verkopen woning:

De Wieber 13, 7122 WP Aalten

Datum:

30-04-2026

Voor de onderstaande zaken -ongeacht of ze roerend dan wel onroerend zijn- geldt dat ze soms wel en soms niet in de woning achterblijven. De lijst is bedoeld om duidelijkheid te scheppen om discussies achteraf te voorkomen.

	Blijft achter	Gaat mee	Kan worden overgenomen	N.v.t.
Woning				
<i>Interieur</i>				
Verlichting, te weten:				
- Inbouwspots/dimmers	<input checked="" type="checkbox"/>	<input type="checkbox"/>	<input type="checkbox"/>	<input type="checkbox"/>
- Opbouwspots/armaturen/lampen/dimmers	<input type="checkbox"/>	<input checked="" type="checkbox"/>	<input type="checkbox"/>	<input type="checkbox"/>
- Losse (hang)lampen	<input type="checkbox"/>	<input checked="" type="checkbox"/>	<input type="checkbox"/>	<input type="checkbox"/>
-	<input type="checkbox"/>	<input type="checkbox"/>	<input type="checkbox"/>	<input checked="" type="checkbox"/>
-	<input type="checkbox"/>	<input type="checkbox"/>	<input type="checkbox"/>	<input checked="" type="checkbox"/>
(Losse) kasten, legplanken, te weten:				
-	<input type="checkbox"/>	<input type="checkbox"/>	<input type="checkbox"/>	<input checked="" type="checkbox"/>
-	<input type="checkbox"/>	<input type="checkbox"/>	<input type="checkbox"/>	<input checked="" type="checkbox"/>
Raamdecoratie/zonwering binnen, te weten:				
- Gordijnrails	<input checked="" type="checkbox"/>	<input type="checkbox"/>	<input type="checkbox"/>	<input type="checkbox"/>
- Gordijnen	<input type="checkbox"/>	<input checked="" type="checkbox"/>	<input type="checkbox"/>	<input type="checkbox"/>
- Overgordijnen	<input type="checkbox"/>	<input type="checkbox"/>	<input type="checkbox"/>	<input checked="" type="checkbox"/>
- Vitrages	<input type="checkbox"/>	<input type="checkbox"/>	<input type="checkbox"/>	<input checked="" type="checkbox"/>
- Rolgordijnen	<input type="checkbox"/>	<input type="checkbox"/>	<input checked="" type="checkbox"/>	<input type="checkbox"/>
- Lamellen	<input type="checkbox"/>	<input type="checkbox"/>	<input type="checkbox"/>	<input checked="" type="checkbox"/>
- Jaloezieën	<input type="checkbox"/>	<input type="checkbox"/>	<input type="checkbox"/>	<input checked="" type="checkbox"/>
- (Losse) horren/rolhorren	<input checked="" type="checkbox"/>	<input type="checkbox"/>	<input type="checkbox"/>	<input type="checkbox"/>
-	<input type="checkbox"/>	<input type="checkbox"/>	<input type="checkbox"/>	<input checked="" type="checkbox"/>
-	<input type="checkbox"/>	<input type="checkbox"/>	<input type="checkbox"/>	<input checked="" type="checkbox"/>
Vloerdecoratie, te weten:				
- Vloerbedekking	<input checked="" type="checkbox"/>	<input type="checkbox"/>	<input type="checkbox"/>	<input type="checkbox"/>
- Parketvloer	<input type="checkbox"/>	<input type="checkbox"/>	<input type="checkbox"/>	<input checked="" type="checkbox"/>
- Houten vloer(delen)	<input type="checkbox"/>	<input type="checkbox"/>	<input type="checkbox"/>	<input checked="" type="checkbox"/>
- Laminaat	<input type="checkbox"/>	<input type="checkbox"/>	<input type="checkbox"/>	<input checked="" type="checkbox"/>
- Plavuizen	<input checked="" type="checkbox"/>	<input type="checkbox"/>	<input type="checkbox"/>	<input type="checkbox"/>
-	<input type="checkbox"/>	<input type="checkbox"/>	<input type="checkbox"/>	<input checked="" type="checkbox"/>
-	<input type="checkbox"/>	<input type="checkbox"/>	<input type="checkbox"/>	<input checked="" type="checkbox"/>
(Voorzet) openhaard met toebehoren	<input type="checkbox"/>	<input type="checkbox"/>	<input type="checkbox"/>	<input checked="" type="checkbox"/>
Allesbrander	<input type="checkbox"/>	<input type="checkbox"/>	<input type="checkbox"/>	<input checked="" type="checkbox"/>
Houtkachel	<input type="checkbox"/>	<input type="checkbox"/>	<input type="checkbox"/>	<input checked="" type="checkbox"/>
(Gas)kachels	<input type="checkbox"/>	<input type="checkbox"/>	<input type="checkbox"/>	<input checked="" type="checkbox"/>

Lijst van zaken

	Blijft achter	Gaat mee	Kan worden overgenomen	N.v.t.
Designradiator(en)	<input type="checkbox"/>	<input type="checkbox"/>	<input type="checkbox"/>	<input checked="" type="checkbox"/>
Radiatorafwerking	<input type="checkbox"/>	<input type="checkbox"/>	<input checked="" type="checkbox"/>	<input type="checkbox"/>
Overige, te weten:				
- Spiegelwanden	<input checked="" type="checkbox"/>	<input type="checkbox"/>	<input type="checkbox"/>	<input type="checkbox"/>
- Schilderij ophangstelsysteem	<input type="checkbox"/>	<input type="checkbox"/>	<input type="checkbox"/>	<input checked="" type="checkbox"/>
-	<input type="checkbox"/>	<input type="checkbox"/>	<input type="checkbox"/>	<input checked="" type="checkbox"/>
-	<input type="checkbox"/>	<input type="checkbox"/>	<input type="checkbox"/>	<input checked="" type="checkbox"/>
-	<input type="checkbox"/>	<input type="checkbox"/>	<input type="checkbox"/>	<input checked="" type="checkbox"/>
-	<input type="checkbox"/>	<input type="checkbox"/>	<input type="checkbox"/>	<input checked="" type="checkbox"/>
Keuken				
Keukenblok (met bovenkasten)	<input type="checkbox"/>	<input type="checkbox"/>	<input type="checkbox"/>	<input checked="" type="checkbox"/>
Keuken (inbouw)apparatuur, te weten:				
- Kookplaat	<input checked="" type="checkbox"/>	<input type="checkbox"/>	<input type="checkbox"/>	<input type="checkbox"/>
- (Gas) fornuis	<input type="checkbox"/>	<input type="checkbox"/>	<input type="checkbox"/>	<input checked="" type="checkbox"/>
- Afzuigkap	<input checked="" type="checkbox"/>	<input type="checkbox"/>	<input type="checkbox"/>	<input type="checkbox"/>
- Magnetron	<input checked="" type="checkbox"/>	<input type="checkbox"/>	<input type="checkbox"/>	<input type="checkbox"/>
- Oven	<input checked="" type="checkbox"/>	<input type="checkbox"/>	<input type="checkbox"/>	<input type="checkbox"/>
- Combi-oven/combimagnetron	<input checked="" type="checkbox"/>	<input type="checkbox"/>	<input type="checkbox"/>	<input type="checkbox"/>
- Koelkast	<input checked="" type="checkbox"/>	<input type="checkbox"/>	<input type="checkbox"/>	<input type="checkbox"/>
- Vriezer	<input type="checkbox"/>	<input type="checkbox"/>	<input type="checkbox"/>	<input checked="" type="checkbox"/>
- Koel-vriescombinatie	<input checked="" type="checkbox"/>	<input type="checkbox"/>	<input type="checkbox"/>	<input type="checkbox"/>
- Vaatwasser	<input checked="" type="checkbox"/>	<input type="checkbox"/>	<input type="checkbox"/>	<input type="checkbox"/>
- Quooker	<input type="checkbox"/>	<input type="checkbox"/>	<input type="checkbox"/>	<input checked="" type="checkbox"/>
- Koffiezetapparaat	<input type="checkbox"/>	<input checked="" type="checkbox"/>	<input type="checkbox"/>	<input type="checkbox"/>
- Drinkwaterzuiveringssysteem	<input checked="" type="checkbox"/>	<input type="checkbox"/>	<input type="checkbox"/>	<input type="checkbox"/>
-	<input type="checkbox"/>	<input type="checkbox"/>	<input type="checkbox"/>	<input checked="" type="checkbox"/>
Keukenaccessoires, te weten:				
-	<input type="checkbox"/>	<input type="checkbox"/>	<input type="checkbox"/>	<input checked="" type="checkbox"/>
-	<input type="checkbox"/>	<input type="checkbox"/>	<input type="checkbox"/>	<input checked="" type="checkbox"/>
-	<input type="checkbox"/>	<input type="checkbox"/>	<input type="checkbox"/>	<input checked="" type="checkbox"/>
-	<input type="checkbox"/>	<input type="checkbox"/>	<input type="checkbox"/>	<input checked="" type="checkbox"/>
-	<input type="checkbox"/>	<input type="checkbox"/>	<input type="checkbox"/>	<input checked="" type="checkbox"/>
-	<input type="checkbox"/>	<input type="checkbox"/>	<input type="checkbox"/>	<input checked="" type="checkbox"/>
-	<input type="checkbox"/>	<input type="checkbox"/>	<input type="checkbox"/>	<input checked="" type="checkbox"/>
-	<input type="checkbox"/>	<input type="checkbox"/>	<input type="checkbox"/>	<input checked="" type="checkbox"/>
Sanitair/sauna				
Toilet met de volgende toebehoren:				
- Toilet	<input checked="" type="checkbox"/>	<input type="checkbox"/>	<input type="checkbox"/>	<input type="checkbox"/>
- Toilethouder	<input checked="" type="checkbox"/>	<input type="checkbox"/>	<input type="checkbox"/>	<input type="checkbox"/>
- Toiletborstel(houder)	<input checked="" type="checkbox"/>	<input type="checkbox"/>	<input type="checkbox"/>	<input type="checkbox"/>
- Fontein	<input checked="" type="checkbox"/>	<input type="checkbox"/>	<input type="checkbox"/>	<input type="checkbox"/>
-	<input type="checkbox"/>	<input type="checkbox"/>	<input type="checkbox"/>	<input checked="" type="checkbox"/>
-	<input type="checkbox"/>	<input type="checkbox"/>	<input type="checkbox"/>	<input checked="" type="checkbox"/>

Lijst van zaken

	Blijft achter	Gaat mee	Kan worden overgenomen	N.v.t.
Badkamer met de volgende toebehoren:				
- Ligbad	<input checked="" type="checkbox"/>	<input type="checkbox"/>	<input type="checkbox"/>	<input type="checkbox"/>
- Jacuzzi/whirlpool	<input type="checkbox"/>	<input type="checkbox"/>	<input type="checkbox"/>	<input checked="" type="checkbox"/>
- Douche (cabine/scherm)	<input type="checkbox"/>	<input type="checkbox"/>	<input type="checkbox"/>	<input checked="" type="checkbox"/>
- Stoomdouche (cabine)	<input type="checkbox"/>	<input type="checkbox"/>	<input type="checkbox"/>	<input checked="" type="checkbox"/>
- Wastafel	<input type="checkbox"/>	<input type="checkbox"/>	<input type="checkbox"/>	<input checked="" type="checkbox"/>
- Wastafelmeubel	<input checked="" type="checkbox"/>	<input type="checkbox"/>	<input type="checkbox"/>	<input type="checkbox"/>
- Planchet	<input type="checkbox"/>	<input type="checkbox"/>	<input type="checkbox"/>	<input checked="" type="checkbox"/>
- Toiletkast	<input type="checkbox"/>	<input type="checkbox"/>	<input type="checkbox"/>	<input checked="" type="checkbox"/>
- Toilet	<input checked="" type="checkbox"/>	<input type="checkbox"/>	<input type="checkbox"/>	<input type="checkbox"/>
- Toilethouder	<input type="checkbox"/>	<input checked="" type="checkbox"/>	<input type="checkbox"/>	<input type="checkbox"/>
- Toiletborstel(houder)	<input type="checkbox"/>	<input checked="" type="checkbox"/>	<input type="checkbox"/>	<input type="checkbox"/>
-	<input type="checkbox"/>	<input type="checkbox"/>	<input type="checkbox"/>	<input checked="" type="checkbox"/>
-	<input type="checkbox"/>	<input type="checkbox"/>	<input type="checkbox"/>	<input checked="" type="checkbox"/>
Sauna met toebehoren	<input type="checkbox"/>	<input type="checkbox"/>	<input type="checkbox"/>	<input checked="" type="checkbox"/>
	<input type="checkbox"/>	<input type="checkbox"/>	<input type="checkbox"/>	<input checked="" type="checkbox"/>
<u>Exterieur/Installaties/Veiligheid/Energiebesparing</u>				
Schotel/antenne	<input type="checkbox"/>	<input type="checkbox"/>	<input type="checkbox"/>	<input checked="" type="checkbox"/>
Brievenbus	<input type="checkbox"/>	<input checked="" type="checkbox"/>	<input type="checkbox"/>	<input type="checkbox"/>
Kluis	<input type="checkbox"/>	<input type="checkbox"/>	<input type="checkbox"/>	<input checked="" type="checkbox"/>
(Voordeur)bel	<input checked="" type="checkbox"/>	<input type="checkbox"/>	<input type="checkbox"/>	<input type="checkbox"/>
Alarminstallatie	<input type="checkbox"/>	<input type="checkbox"/>	<input type="checkbox"/>	<input checked="" type="checkbox"/>
(Veiligheids)sloten en overige inbraakpreventie	<input checked="" type="checkbox"/>	<input type="checkbox"/>	<input type="checkbox"/>	<input type="checkbox"/>
Rookmelders	<input type="checkbox"/>	<input checked="" type="checkbox"/>	<input type="checkbox"/>	<input type="checkbox"/>
(Klok)thermostaat	<input checked="" type="checkbox"/>	<input type="checkbox"/>	<input type="checkbox"/>	<input type="checkbox"/>
Airconditioning	<input type="checkbox"/>	<input type="checkbox"/>	<input type="checkbox"/>	<input checked="" type="checkbox"/>
Warmwatervoorziening, te weten:				
- CV-installatie	<input checked="" type="checkbox"/>	<input type="checkbox"/>	<input type="checkbox"/>	<input type="checkbox"/>
- Boiler	<input checked="" type="checkbox"/>	<input type="checkbox"/>	<input type="checkbox"/>	<input type="checkbox"/>
- Geiser	<input type="checkbox"/>	<input type="checkbox"/>	<input type="checkbox"/>	<input checked="" type="checkbox"/>
-	<input type="checkbox"/>	<input type="checkbox"/>	<input type="checkbox"/>	<input checked="" type="checkbox"/>
-	<input type="checkbox"/>	<input type="checkbox"/>	<input type="checkbox"/>	<input checked="" type="checkbox"/>
-	<input type="checkbox"/>	<input type="checkbox"/>	<input type="checkbox"/>	<input checked="" type="checkbox"/>
Screens	<input type="checkbox"/>	<input type="checkbox"/>	<input type="checkbox"/>	<input checked="" type="checkbox"/>
Rolluiken	<input type="checkbox"/>	<input type="checkbox"/>	<input type="checkbox"/>	<input checked="" type="checkbox"/>
Zonwering buiten	<input type="checkbox"/>	<input type="checkbox"/>	<input type="checkbox"/>	<input checked="" type="checkbox"/>
-	<input type="checkbox"/>	<input type="checkbox"/>	<input type="checkbox"/>	<input checked="" type="checkbox"/>
-	<input type="checkbox"/>	<input type="checkbox"/>	<input type="checkbox"/>	<input checked="" type="checkbox"/>
-	<input type="checkbox"/>	<input type="checkbox"/>	<input type="checkbox"/>	<input checked="" type="checkbox"/>
Isolatievoorzieningen (voorzetramen/radiatorfolie etc.), te weten:				
-	<input type="checkbox"/>	<input type="checkbox"/>	<input type="checkbox"/>	<input checked="" type="checkbox"/>
-	<input type="checkbox"/>	<input type="checkbox"/>	<input type="checkbox"/>	<input checked="" type="checkbox"/>
Telefoonaansluiting/internetaansluiting	<input checked="" type="checkbox"/>	<input type="checkbox"/>	<input type="checkbox"/>	<input type="checkbox"/>

Lijst van zaken

	Blijft achter	Gaat mee	Kan worden overgenomen	N.v.t.
Veiligheidsschakelaar wasautomaat	<input type="checkbox"/>	<input type="checkbox"/>	<input type="checkbox"/>	<input checked="" type="checkbox"/>
Waterslot wasautomaat	<input type="checkbox"/>	<input checked="" type="checkbox"/>	<input type="checkbox"/>	<input type="checkbox"/>
Zonnepanelen	<input checked="" type="checkbox"/>	<input type="checkbox"/>	<input type="checkbox"/>	<input type="checkbox"/>
Oplaadpunt elektrische auto	<input type="checkbox"/>	<input type="checkbox"/>	<input type="checkbox"/>	<input checked="" type="checkbox"/>
	<input type="checkbox"/>	<input type="checkbox"/>	<input type="checkbox"/>	<input checked="" type="checkbox"/>
	<input type="checkbox"/>	<input type="checkbox"/>	<input type="checkbox"/>	<input checked="" type="checkbox"/>
Tuin				
<i>Inrichting</i>				
Tuinaanleg/bestrating	<input checked="" type="checkbox"/>	<input type="checkbox"/>	<input type="checkbox"/>	<input type="checkbox"/>
Beplanting	<input checked="" type="checkbox"/>	<input type="checkbox"/>	<input type="checkbox"/>	<input type="checkbox"/>
	<input type="checkbox"/>	<input type="checkbox"/>	<input type="checkbox"/>	<input checked="" type="checkbox"/>
<i>Verlichting/installaties</i>				
Buitenverlichting	<input checked="" type="checkbox"/>	<input type="checkbox"/>	<input type="checkbox"/>	<input type="checkbox"/>
Tijd- of schemerschakelaar/bewegingsmelder	<input checked="" type="checkbox"/>	<input type="checkbox"/>	<input type="checkbox"/>	<input type="checkbox"/>
	<input type="checkbox"/>	<input type="checkbox"/>	<input type="checkbox"/>	<input checked="" type="checkbox"/>
<i>Bebouwing</i>				
Tuinhuis/buitenberging	<input checked="" type="checkbox"/>	<input type="checkbox"/>	<input type="checkbox"/>	<input type="checkbox"/>
Kasten/werkbank in tuinhuis/berging	<input checked="" type="checkbox"/>	<input type="checkbox"/>	<input type="checkbox"/>	<input type="checkbox"/>
(Broei)kas	<input type="checkbox"/>	<input type="checkbox"/>	<input type="checkbox"/>	<input checked="" type="checkbox"/>
	<input type="checkbox"/>	<input type="checkbox"/>	<input type="checkbox"/>	<input checked="" type="checkbox"/>
	<input type="checkbox"/>	<input type="checkbox"/>	<input type="checkbox"/>	<input checked="" type="checkbox"/>
<i>Overig</i>				
Overige tuin, te weten:				
- (Sier)hek	<input type="checkbox"/>	<input type="checkbox"/>	<input type="checkbox"/>	<input checked="" type="checkbox"/>
- Vlaggenmast(houder)	<input checked="" type="checkbox"/>	<input type="checkbox"/>	<input type="checkbox"/>	<input type="checkbox"/>
-	<input type="checkbox"/>	<input type="checkbox"/>	<input type="checkbox"/>	<input checked="" type="checkbox"/>
-	<input type="checkbox"/>	<input type="checkbox"/>	<input type="checkbox"/>	<input checked="" type="checkbox"/>

Lijst van zaken

Overig

Zijn er zaken die geen eigendom zijn van verkoper omdat er sprake is van een leasecontract of huurcontract. Zo ja, neemt verkoper de zaak mee of wordt het betreffende contract overgenomen?

	Ja	Nee	Gaat mee	Moet worden overgenomen
CV	<input type="checkbox"/>	<input checked="" type="checkbox"/>	<input type="checkbox"/>	<input type="checkbox"/>
Boiler	<input type="checkbox"/>	<input checked="" type="checkbox"/>	<input type="checkbox"/>	<input type="checkbox"/>
Zonnepanelen	<input type="checkbox"/>	<input checked="" type="checkbox"/>	<input type="checkbox"/>	<input type="checkbox"/>
-	<input type="checkbox"/>	<input checked="" type="checkbox"/>	<input type="checkbox"/>	<input type="checkbox"/>
-	<input type="checkbox"/>	<input checked="" type="checkbox"/>	<input type="checkbox"/>	<input type="checkbox"/>
-	<input type="checkbox"/>	<input checked="" type="checkbox"/>	<input type="checkbox"/>	<input type="checkbox"/>
-	<input type="checkbox"/>	<input checked="" type="checkbox"/>	<input type="checkbox"/>	<input type="checkbox"/>
Bijlage(n) over te nemen contracten:				
-				
-				

Voor akkoord,

De opdrachtgever/verkoper,
(en echtgeno(o)t(e)/partner)

plaats en datum:

Koper,
(en echtgeno(o)t(e)/partner)

plaats en datum:

Interesse in de woning?

Bezichtigen?

We plannen graag een bezichtiging voor je in! Dit kan op werkdagen tussen 9:00 uur en 17:30 uur. Na de bezichtiging wacht de verkoper in spanning je reactie af. Het is dan ook fijn wanneer wij zo snel mogelijk een terugkoppeling van je ontvangen.

Meer info nodig?

In deze brochure vind je alle informatie die wij momenteel over de woning bezitten. Heb je nog aanvullende vragen, dan kun je die tijdens de bezichtiging aan de makelaar stellen. Wil je van te voren alvast wat meer duidelijkheid? Neem gerust contact met ons op!

Contactgegevens



Hoofdkantoor:
Landstraat 2, 7121 CR Aalten

Kantoren op afspraak:
Dorpsstraat 4, 7261 AW Ruurlo
Terborgseweg 8, 7005 BA Doetinchem
Borchgraven 2, 7051 CW Varsseveld
Beltrumsestraat 47a, 7141 AK Groenlo



0543 - 76 90 04



info@ietsandersmakelaars.nl



www.ietsandersmakelaars.nl

Verkoopplannen?

Heb jij een woning die je wilt verkopen en ben je enthousiast geworden over onze aanpak? We komen graag een keer vrijblijvend bij je woning om kennis met je te maken, om de waarde van de woning te bepalen en om onze aanpak toe te lichten.

Aankoopplannen?

Wil jij een woning aankopen en heb je je droomwoning bij een andere makelaar gevonden? Dan staan we je graag als betrokken aankoopmakelaar met raad en daad terzijde tijdens het aankoopproces. Met kunde en enthousiasme begeleiden we je graag in de zoektocht naar je nieuwe thuis.

ietsrøpue
makelaars