

# BAKEN NO. 244

---

NARVA-EILAND 244  
AMSTERDAM

Architectuur  
DE KLUNDER  
ARCHITECTEN

5

Woonkamer en keuken  
WONEN EN KOKEN

9

Slaapkamers en badkamers  
SLAPEN EN BADEN

21

Buitenruimte  
HET TERRAS

31

Buurtgids  
WEST

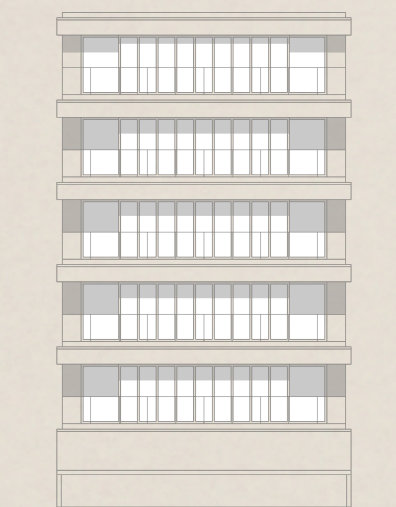
37

Bereikbaarheid

45

Kenmerken

50



# BAKEN No. 244

KEES KEMP & DANIËL DE BONT / BROERSMA WERKEN & WONEN

De huidige bewoners en eigenaren kennen wij al langer en ook hebben wij eerder ervaren dat zij met smaak hun woning kunnen verbouwen en bewonen. Gezien hun creatieve achtergrond en interesse in design spreekt dit vanzelf. Maar toch.. Als eerste bewoners en kopers vanuit de bouw, hebben zij bij BAKEN No. 244 min of meer alle vrijheid gehad hun creativiteit in te zetten voor de indeling en in de afwerking van deze woning.

Zij zagen direct de potentie in de basis met een plattegrond die aan drie zijden licht heeft en met grote ramen en een terras uitzicht waarborgt op het IJ. Voor hen is het een mooi project geworden waarin de detailleringen en toe te passen materialen en ruimten naadloos op elkaar moesten aansluiten. Hun ontwerp en het toezicht op de uitvoering hebben geleid tot werkelijk een bijzonder fijn appartement met verfijnde luxe. De woning heeft een plattegrond met een indeling die in balans is, functioneel is en de ruimte en het uitzicht optimaal tot zijn recht laat komen.

Wij onderkennen dat de creativiteit en de energie in de aandacht voor details een extra waarde geven aan dit bijzondere appartement.

Wonen in L'Authentique is volgens ons extra complementair dankzij de aanwezigheid van een lift, privé parkeren en het licht en zicht over het IJ vanaf een intiem en deels overdekt terras.

## BAKEN No. 244

We have known the current residents and owners for some time, and we have seen firsthand how tastefully they can renovate and live in their home. Given their creative background and interest in design, this comes as no surprise. But still...

As the first residents and buyers from the construction phase, they had virtually complete freedom at BAKEN No. 244 to apply their creativity to the layout and finishing of this home.

They immediately saw immediately potential in the foundation, a floor plan with light on three sides, large windows, and a terrace offering views of the IJ.

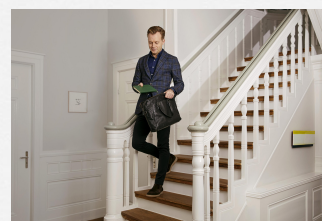
For them, it has project a beautiful project in which the details, materials, and spaces had to fit together seamlessly. Their design and supervision of the execution have resulted in a truly exquisite apartment with refined luxury. The home features a floor plan with a layout that is balanced, functional, and optimally showcases the space and the view.

We recognize that the creativity and energy invested in the attention to detail add significant value to this exceptional apartment.

In our view, living in L'Authentique is particularly appealing thanks to the presence of an elevator, private parking, and the light and views over the IJ from an intimate, partially covered terrace.



Kees Kemp  
Mobiel: +31 6 54 78 11 74  
kees@broersma.nl



Daniël de Bont  
Mobiel: +31 6 34 56 71 72  
daniel@broersma.nl



# Architectuur

DE KLUNDER ARCHITECTEN

Narva-eiland is een bijzonder woongebied in de Amsterdamse Houthavens waar historie, duurzaamheid en eigentijds wonen samenkomen. Het maakt deel uit van een getransformeerde wijk aan het IJ, waar voormalige havens zijn herontwikkeld tot een levendige stadswijk met een uitgesproken Amsterdams karakter. Ondanks het jonge karakter voelt de wijk al volwassen en goed geïntegreerd; een geslaagde uitbreiding van de Westelijke Eilanden.

Narva-Baken, onderdeel van Baken van Narva, is ontworpen door architectenbureau Klunder uit Rotterdam. Stefan Fremouw tekende voor de twee identiek gespiegelde kopgebouwen aan de IJ-zijde. De architectuur onderscheidt zich door horizontale belijning, veel glas en terrassen, gecombineerd met elegant metselwerk in ranke, gestrekte stenen.

Het kleinschalige gebouw omvat vier appartementen met een gedeelde entree. Dankzij de driezijdige oriëntatie ontstaat een rijke lichtinval en een ruimtelijke beleving. De indeling en afwerking boden vanaf de bouw ruimte voor een eigen invulling, wat voor de huidige eigenaren aanleiding was om hier hun visie te realiseren.

Het resultaat is een woning waarin indeling en afwerking tot in detail zijn doordacht. Wonen, eten, werken, slapen en baden vloeien vanzelfsprekend in elkaar over, met een consistente materialisatie en verfijnde detaillering. De kwaliteit en het vakmanschap geven het appartement een tijdloze gelaagdheid.

## Architecture

Narva Island is a distinctive residential area in Amsterdam's Houthavens, where history, sustainability, and contemporary living come together. It forms part of a transformed waterfront district along the IJ, where former timber harbours have been redeveloped into a vibrant urban neighbourhood with a distinct Amsterdam character. Despite its relatively recent development, the area already feels mature and well integrated, representing a successful extension of the Western Islands.

Narva-Baken, part of Baken van Narva, was designed by Klunder Architects from Rotterdam. Stefan Fremouw is responsible for the design of the two identically mirrored corner buildings on the IJ side. The architecture is defined by horizontal lines, generous glazing, and terraces, combined with refined brickwork in slender, elongated bricks.

The building itself is intimate in scale, comprising four apartments with a shared entrance. Its three-sided orientation allows for abundant natural light and expansive views, enhancing the sense of space. From the outset, the layouts offered flexibility, allowing for a high degree of personal interpretation in both design and finish—an important consideration for the current owners.

The result is a residence in which both layout and finish have been carefully considered down to the smallest detail. Living, dining, working, sleeping, and bathing flow naturally into one another, supported by a consistent use of materials and refined detailing. The overall quality and craftsmanship lend the apartment a timeless character, where living and working come together with ease.







---

# WOONKAMER EN KEUKEN

---



# Wonen en koken

DE LIVING STREKT ZICH UIT OVER EEN BREEDTE VAN CIRCA 14 M<sup>2</sup>

Het wonen in dit appartement wordt gedragen door licht en uitzicht, met vrij zicht over het voortdurend bewegende water van het IJ. De living strekt zich uit over circa 14 meter, met glaspartijen en terrassen die de overgang naar buiten markeren en zorgen voor een optimale verbinding.

Binnen ontstaat een balans tussen ruimtelijkheid en intimiteit, met een gelaagde indeling waarin ruimte is voor dineren, ontspannen en werken. De eikenhouten vloer in Hongaarse punt, gecombineerd met vloerverwarming en -koeling, en de rond betegelde kolommen geven karakter en comfort, terwijl het strak gestucte plafond de verfijning onderstreept. De keuken vormt een integraal onderdeel van de leefruimte en is georganiseerd rond een centraal kookeiland dat zowel functioneel als esthetisch het hart van de ruimte vormt. Uitgevoerd in zwart hout, geaderd marmer genaamd Stormy Glazier, met aderen in Lime kleuren en brons, met subtiel geïntegreerde Gaggenau-apparatuur, ontstaat een plek waar koken en samen zijn vanzelfsprekend samenkomen.

## Living and cooking

Living in this apartment is defined by light and views, with unobstructed sightlines over the ever-changing waters of the IJ. The living area spans approximately 14 metres, with large glass façades and terraces that emphasise the connection to the outdoors.

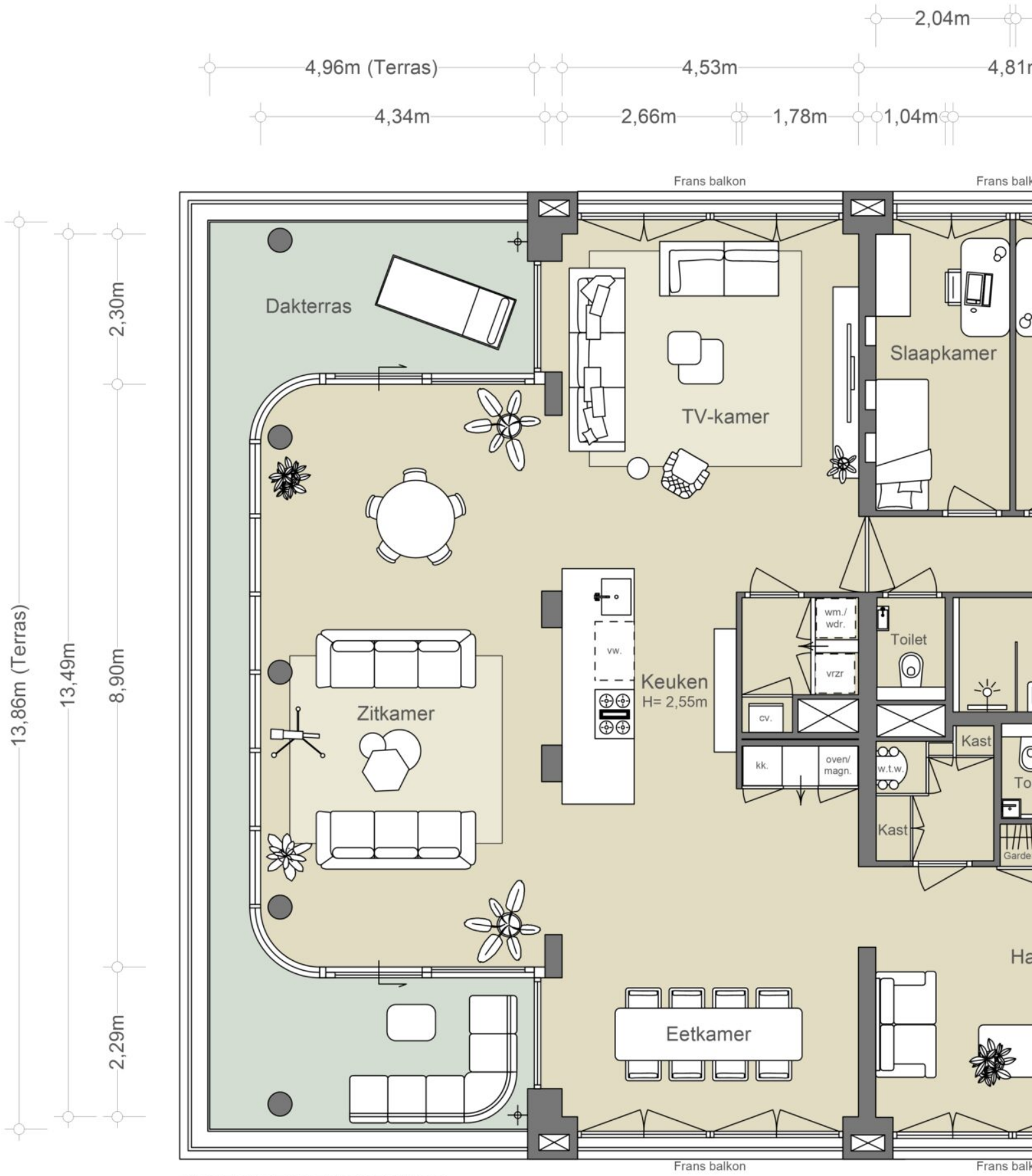
Inside, a balance is created between openness and intimacy, with a layered layout that accommodates dining, relaxing, and working. The oak parquet flooring in a Hungarian point pattern, combined with underfloor heating and cooling, and the rounded tiled columns add both character and comfort, while the smooth plastered ceiling highlights the refined finish. The kitchen forms an integral part of the living space and is centred around a sculptural island that serves as both a functional workspace and a design feature. Finished in black wood, veined marble known as Stormy Glazier, characterised by lime-coloured veining and bronze, with Gaggenau appliances subtly integrated, it creates a setting where cooking and socialising naturally come together.



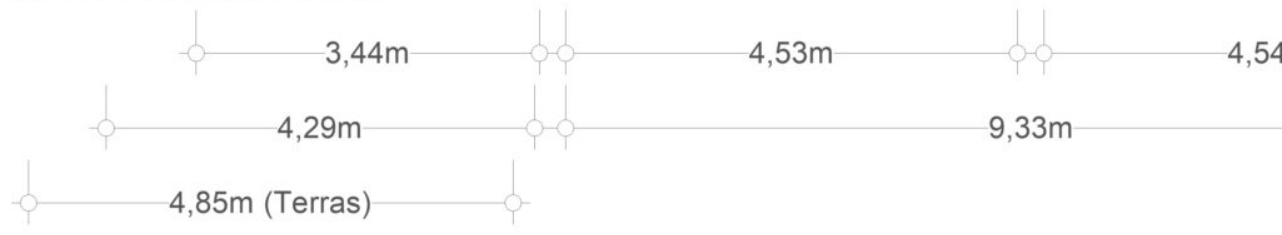


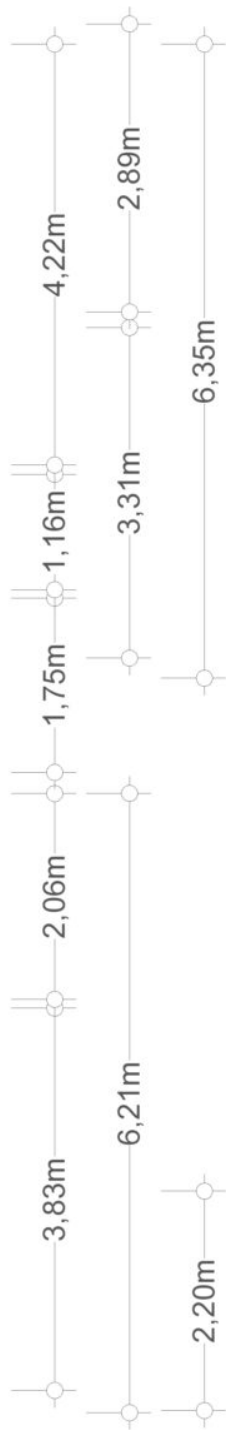
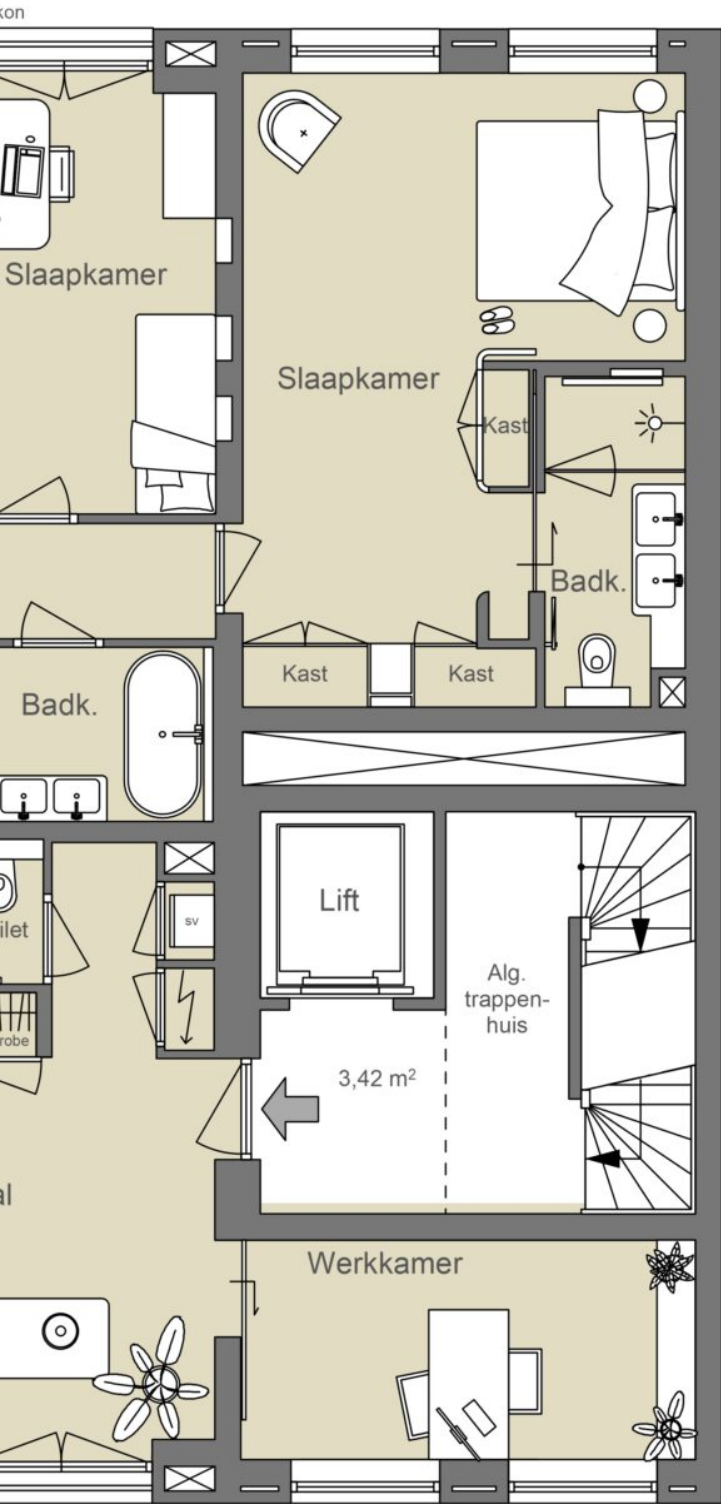
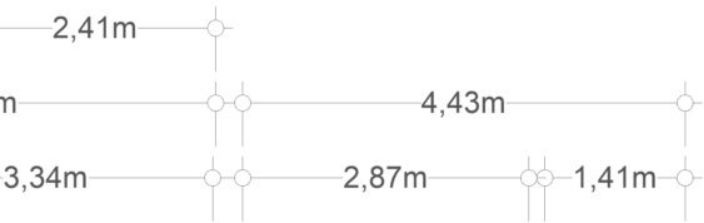






TWEEDE VERDIEPING





**NEN2580/ BBMI - NVM**

Gebruiksoppervlakte wonen	209,68m <sup>2</sup>
Overige inpandige ruimte	n.v.t.
Gebouwgebonden buitenruimte	28,94m <sup>2</sup>
Externe bergruimte	n.v.t.

De op de tekening aangegeven maten zijn circa-maten, onder voorbehoud van drukfouten.

archiMetric







---

SLAAPKAMERS  
EN  
BADKAMERS

---



# Slapen en baden

DE WONING BESCHIKT OVER DRIE SLAAPKAMERS EN TWEE  
BADKAMERS

De indeling voorziet niet alleen in een royaal en doordacht woongedeelte; ook slapen en baden zijn met dezelfde aandacht vormgegeven. De woning beschikt over drie slaapkamers, twee badkamers en een separate studeerkamer.

De hoofdslaapkamer is uitgevoerd met een ingetogen elegantie en een zachte, bijna vrouwelijke benadering in kleur en materiaalgebruik, waaronder Inkiostro Bianco-behang. Ronde vormen en verfijnde details brengen rust, terwijl maatwerk kastenwanden zorgen voor een doordachte indeling en praktische bergruimte, met onder andere nissen voor kunst. De twee slaapkamers voor kinderen zijn speelser van karakter, met subtiele details die ruimte geven aan eigenheid en een lichte, jeugdige sfeer.

De ensuite badkamer van de hoofdslaapkamer beschikt over een fraai vormgegeven dubbel wastafelmeubel in hout, met afgeronde vormen en een wit blad, gecombineerd met een wand uitgevoerd in marmer, genaamd Stormy Glazier, met aderen in Lime kleur en een spiegel. De ruimte is voorzien van een toilet en een royale inloopdouche. Geborsteld messing kranen van Vola en handdoekverwarmingselementen geven het geheel een ingetogen luxe. De tweede badkamer is separaat toegankelijk en biedt eenzelfde kwaliteitsniveau, met als extra een vrijstaand ovaal ligbad. Daarnaast zijn er een apart toilet en een separate wasruimte aanwezig.

## **Sleeping and bathing**

The layout not only provides a spacious and thoughtfully designed living area; the bedrooms and bathrooms have also been designed with the same attention to detail. The home features three bedrooms, two Bathrooms a separate study.

The master bedroom is executed with understated elegance and a soft, almost feminine approach in color and material selection, including Inkiostro Bianco wallpaper. Rounded shapes and refined details bring a sense of calm, while custom built-in cabinets provide a well-thought-out layout and practical storage space, including niches for art.

The two bedrooms have a more playful character, with subtle details that allow for individuality and a light, youthful atmosphere.

The ensuite bathroom of the principal bedroom features a beautifully designed double vanity in wood, with rounded forms and a white countertop, combined with a wall finished in marble known as Stormy Glazier, characterised by lime-coloured veining, and a mirror. The space includes a toilet and a generous walk-in shower. Brushed brass fittings by Vola and heated towel elements lend the whole a sense of understated luxury.

The second bathroom is accessible separately and offers the same level of quality, with the added feature of a freestanding oval bathtub. Additionally, there is a separate toilet and a separate laundry room.















---

# BUITENRUIMTE

---



# De buitenruimte

BAKEN NO. 244 BESCHIKT OVER CIRCA 30 M<sup>2</sup> AAN TERRAS, DIRECT GRENZEND AAN DE WOONKAMER

Het onderscheid tussen een buitenruimte en een kwalitatieve buitenruimte is hier duidelijk voelbaar. BAKEN No. 244 beschikt over circa 30 m<sup>2</sup> aan terras, direct grenzend aan de woonkamer. Deze deels overdekte buitenruimte biedt twee aangename zitgedeelten, beide gericht op het water en de dynamiek van het IJ.

De terrassen zijn afgewerkt met zandkleurige tegels en een strak plafond, en staan via meerdere schuifpuien in directe verbinding met de living, waardoor binnen en buiten naadloos in elkaar overlopen.

Voor een heerlijk ontbijtje in de zon of een laatste glas wijn vormt deze plek een vanzelfsprekend verlengstuk van het wonen. Het uitzicht biedt een levendig decor van zwemmers, suppers en passerende boten. Als bijzonder moment is er bovendien een eerste rij positie tijdens de Sail-evenementen.

## **The outdoor space**

The distinction between an outdoor space and a truly qualitative outdoor space is clearly perceptible here. BAKEN No. 244 features approximately 30 m<sup>2</sup> of terrace, directly adjoining the living area. This partially covered outdoor space offers two comfortable seating areas, both oriented towards the water and the dynamic character of the IJ.

The terraces are finished with sand-coloured tiles and a sleek ceiling, and connect seamlessly to the living through multiple sliding doors, allowing interior and exterior spaces to merge effortlessly.

Whether for a leisurely breakfast in the sun or a final glass of wine, this setting forms a natural extension of the living experience. The view presents a lively scene of swimmers, paddleboarders and passing boats. As a particular highlight, there is a front-row position during the Sail events.



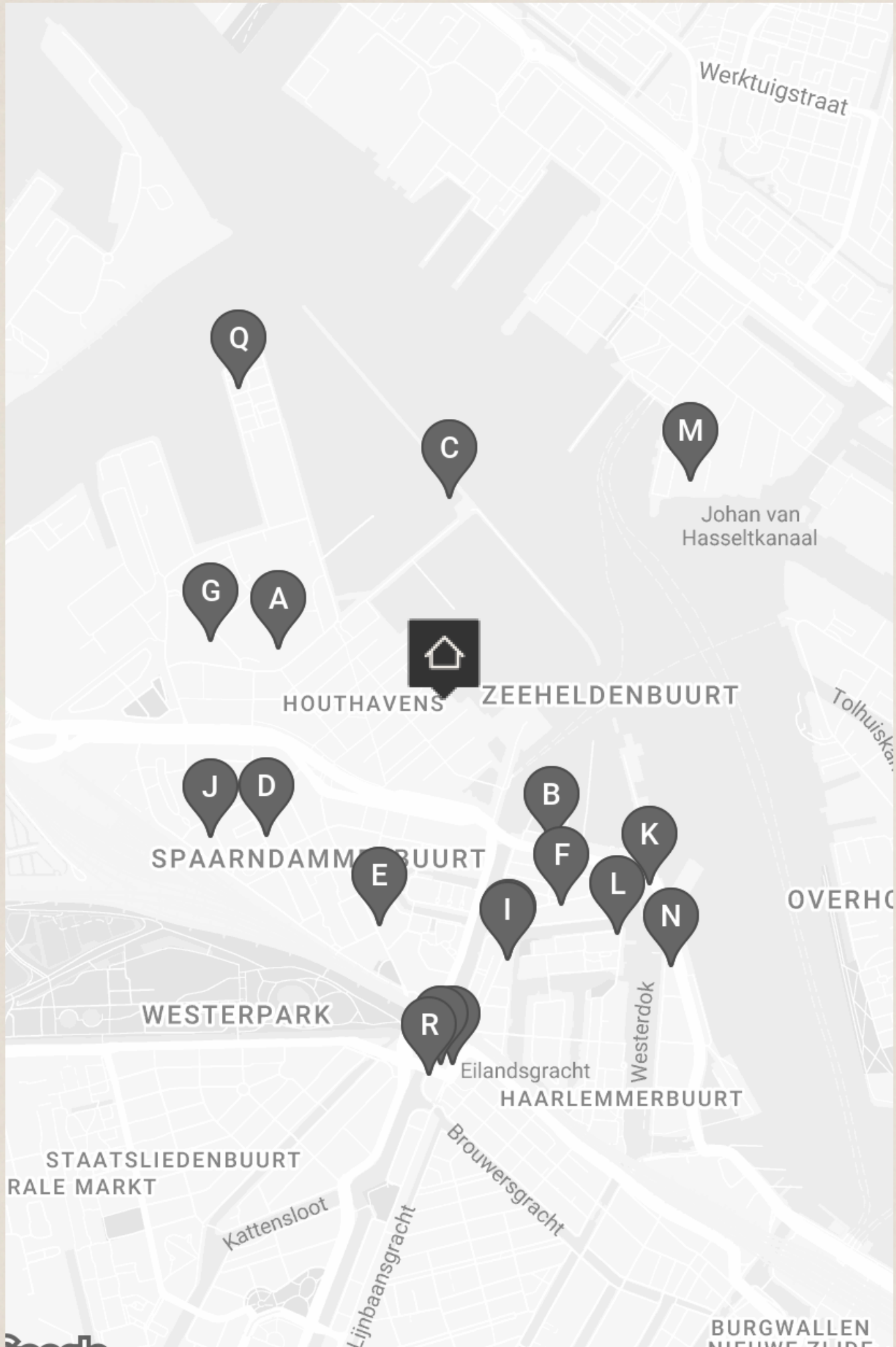




---

# BUURTGIDS

---



**A** **The Millen House**  
Haparandaweg 57,  
1013 BD Amsterdam

Niek, een gepassioneerde verzamelaar sinds zijn jeugd, evolueerde van schelpen naar 20e-eeuws design. In 2011 startte hij zijn eigen bedrijf, gericht op vintage design en interieurprojecten. In 2021 bundelde hij zijn ervaringen in The Millen House.

**B** **BAK**  
Van Diemenstraat 408,  
1013 CR Amsterdam

Prachtig gelegen aan het water in de Amsterdamse houthavens op de derde verdieping van pakhuis Het Veem ligt restaurant Bak. Hier wordt gewerkt met vis van duurzame visserij, vlees van lokale producenten, maar met groente in de hoofdrol.

**C** **REM Eiland**  
Haparandadam 45-2,  
1013 AK Amsterdam

REM Eiland Op 22 meter hoogte boven het water dineren in een voormalig piratenradio en -televisiestation. Dit restaurant biedt een prachtig uitzicht over het IJ, de Minervahaven en de nieuwe architectuur van de Spaarndammerhout.

**D** **Vakvrouwen**  
Spaarndammerplantsoen 42,  
1013 XT Amsterdam

Al 40 jaar een toonaangevend collectief van zelfstandige vrouwen in diverse technische disciplines. Gespecialiseerd in het op maat ontwerpen en vervaardigen van unieke meubelstukken.

**E** **Restaurant Freud**  
Spaarndammerstraat 424,  
1013 SZ Amsterdam

Restaurant Freud is meer dan alleen een goed restaurant. Het restaurant is een leerwerk-bedrijf en onderdeel van de sociale onderneming Roads. Dit houdt in dat Restaurant Freud zich ontfermt over psychisch 'kwetsbare' mensen die een afstand hebben tot de arbeidsmarkt.

**F** **Boon & de Koot**  
Barentszstraat 171,  
1013 NM Amsterdam

Boon & de Koot Na het succes van Zoldering openden chef Thomas Bron, wijnimporteur Joost Clarijs en sommeliers Job Seuren en Wout Jans met Boon & de Koot een laagdrempelige wijnbar in de Zeeheldenbuurt, zonder in te leveren op kwaliteit.

**G** **Broeiness**  
Rigakade 33-35,  
1013 BB Amsterdam

Broeiness is sinds augustus 2023 Bigger & Better in Amsterdam, gelegen in de Houthavens. Hier vinden ontwerpers en makers onafhankelijk advies over producten, merken en materialen. Wij bevorderen verbinding, delen kennis en tillen gezamenlijk interieurprojecten naar nieuwe hoogten.

**H** **Galerie Onrust**  
Planciusstraat 7,  
1013 MD Amsterdam

Galerie Onrust werd in 1986 opgericht door Milco Onrust en is tegenwoordig gehuisvest aan de Planciusstraat 9. De lichte en ruime galerie legt de nadruk op de hedendaagse schilderkunst.

**I** **Galerie van Gelder**  
Planciusstraat 9-A,  
1013 MD Amsterdam

Van dinsdag tot zondag zijn de deuren van Galerie van Gelder geopend en tonen ze, bij voorkeur, concept gerichte kunst.

**J** **Museum het Schip**  
Oostzaanstraat 45,  
1013 WG Amsterdam

Museum het Schip is een museum over de Amsterdamse school; een kunst- en architectuurstroming uit de vroege 20ste eeuw. Deze stroming is bekend vanwege de sterke woonidealen waarmee zij verbonden is.

**K** **Café Westerdok**  
Westerdoksdiijk 715a,  
1013 BX Amsterdam

Café Westerdok was oorspronkelijk een havencafé. Tegenwoordig moet je er zijn als je van bier houdt. Ze schenken wel 86 verschillende soorten.

**L** **Tannay**  
Zandhoek 14,  
1013 KT Amsterdam

In voorheen de Gouden Reaal introduceert Chef Thomas Demuth, als partner van Familie Caron, restaurant Tannay. Tannay is vernoemd naar de appellatie Coteaux Tannay waar Demuth opgroeide in de Bourgogne en waar zijn vader nog steeds wijn maakt.

**M** **Pllek**  
T.T. Neveritaweg 59,  
1033 WB Amsterdam

Pllek ligt dichtbij het NDSM-werf in Noord aan het water. Alles wat ze serveren is zo lokaal mogelijk. Het heeft een grote binnen en buitenruimte.

**N** **The Ravestijn Gallery**  
Westerdok 824,  
1013 BV Amsterdam

The Ravestijn Gallery werd in 2012 in Amsterdam opgericht door Jasper Bode en Narda Van 't Veer met een focus op onderzoekende en provocerende benaderingen van hedendaagse fotografie. En daarin zijn ze geslaagd.

**O** **Boerenmarkt Haarlemmerplein**  
Haarlemmerplein,  
1013 HS Amsterdam

De boerenmarkt Haarlemmerplein is er elke woensdag van 10:00 tot 17:00. Ze verkopen verse producten. Op de markt worden voornamelijk verse producten verkocht.

**P** **De Willem**  
Haarlemmerplein 58,  
1013 HS Amsterdam

Kent u die iconische, robuuste poort aan de rand van het Haarlemmerplein? Die grote witte arc de triomphe, Amsterdamse stijl? Dat is de Willemspoort, hoewel hij eigenlijk zelden zo wordt genoemd.

**Q** **Lars Amsterdam (\*)**  
Danzigerkade 179,  
1013 AP Amsterdam

Lars Amsterdam (\*) Lars Amsterdam is het geesteskind van Lars Scharp en Floor Wiggers. Afkomstig van tweesterrenrestaurant Aan de Poel vond het tweetal het tijd voor een eigen restaurant.

**R** **Wakuli**  
Haarlemmerplein 43,  
1013 HS Amsterdam

Wakuli ontleent aan het Swahili-woord 'wakulima', wat boer betekent. Hier vind je kwaliteitskoffie die op duurzame wijze is verkregen tegen betaalbare prijzen.







---

# BEREIKBAARHEID

---

# Bereikbaarheid

De Houthavens is uitgegroeid tot een levendige en succesvolle wijk, opgebouwd uit zeven eilanden met karakteristieke grachten. Met een park, speelplekken en een groeiend aanbod aan horeca heeft de buurt zich ontwikkeld tot een sociale en goed verbonden leefomgeving, in aansluiting op zowel het centrum als de Spaarndammerbuurt.

In de directe omgeving bevindt zich een breed scala aan adressen, waaronder restaurant Vessel, gelegen in The July (voorheen Boat & Co), een eigentijds hospitalityconcept met onder andere short- en long-stay verblijven en voorzieningen aan het water. Daarnaast liggen Bar Hout, Anne&Max en Dignita voor koffie en lunch binnen handbereik, evenals Café de Walvis, Compartir, Freud en Morris & Bella op korte loopafstand. Met de pont of per boot is Amsterdam-Noord snel bereikbaar.

Voor dagelijkse boodschappen biedt de Spaarndammerstraat een compleet aanbod. Daarnaast liggen het Houthavenpark, Tuinpark Zonnehoeek en het Westerpark met zijn diverse recreatieve en culturele voorzieningen in de nabijheid. In de wijk zijn tevens twee basisscholen en kinderopvangvoorzieningen aanwezig.

## Bereikbaarheid

De locatie is uitstekend bereikbaar, zowel per fiets, auto als met het openbaar vervoer. De ring A10 is binnen circa vijf autominuten bereikbaar via oprit S101 (Amsterdam-Hemhavens) en S102 (Amsterdam-Sloterdijk). Door aanpassingen aan de Spaarndammerstraat is de doorstroming verbeterd. Vanaf zowel de Houtmankade als de Spaarndammerstraat vertrekken diverse buslijnen, waaronder bus 48 richting Centraal Station en bus 22 richting Muiderpoortstation en Station Sloterdijk. Via de pont is er een snelle verbinding met Amsterdam-Noord, onder andere richting de NDSM-werf en de Distelweg. Zowel Station Sloterdijk als Amsterdam Centraal zijn binnen tien tot vijftien minuten per fiets bereikbaar. Het Westerpark en het centrum liggen op circa vijf minuten fietsafstand.

## Parkeergelegenheid

In de ondergelegen parkeergarage beschikt de woning over een eigen parkeerplaats, voorzien van een elektrische laadpaal. De auto kan direct bij de interne entree worden geparkeerd, waardoor de woning binnendoor eenvoudig en comfortabel bereikbaar is.

## Neighborhood

Houthavens has matured into a vibrant ensemble of seven islands, defined by characteristic canals and a carefully composed living environment. A balanced mix of park, play areas and refined hospitality creates a socially connected setting, in seamless dialogue with the city centre and the Spaarndammerbuurt. In the immediate surroundings, a curated selection of addresses unfolds, including Vessel at The July, Bar Hout, Anne&Max and Dignita, complemented by Café de Walvis, Compartir, Freud and Morris & Bella within walking distance. Daily amenities are found along the Spaarndammerstraat, while Houthavenpark, Westerpark and Tuinpark Zonnehoeek add a green dimension. Educational and childcare facilities are integrated within the neighbourhood.

## Accessibility

The location offers a well-balanced accessibility by bicycle, car and public transport. The A10 ring road is reached within approximately five minutes via the S101 and S102. Bus connections from Houtmankade and Spaarndammerstraat provide direct routes to Central Station, Muiderpoort and Sloterdijk. The ferry ensures a swift connection to Amsterdam Noord. Both Sloterdijk and Central Station are within a ten to fifteen-minute cycling distance, while Westerpark and the city centre are reached within approximately five minutes.



# Wat de bewoners gaan missen

Wat we vooral zullen gaan missen is het uitzicht. De hele dag is er beweging op het water, grote schepen iets op afstand en vlak voor ons gaan bootjes voor anker en wordt er gezwommen, zelfs in de winter. Het is fijn dat we op de 2e verdieping wel het uitzicht hebben, maar toch contact houden met de grond. Vanaf ons balkon roepen we onze kinderen die aan het suppen zijn dat het eten klaarstaat.

Tijdens de intocht van Sail kregen familie en vrienden een 180 graden view vanaf het balkon dat helemaal rond het appartement loopt. Tegen het einde van de middag kijk je met het licht mee, daardoor konden ze de Tall Ships heel goed zien.

We kozen voor de Houthavens omdat het aan deze kant van het IJ ligt en dichtbij het centrum. Bijna alles doen we op de fiets, naar de Movies in de Haarlemmerstraat, uit eten in de Jordaan en op zaterdag naar de Noordermarkt. Onze kinderen fietsen in 10 minuten naar hun school aan de Herengracht.

Leuk uit eten gaan kan ook in de Houthavens, bij George, Ferry of Bar Hout. Ontbijten en lunchen doen we regelmatig op het grote terras van Hotel July. Ook de sportlesjes in de vroege ochtend op de steiger voor het hotel gaan we missen. Tegen de Houthavens aan ligt de Spaarndammerstraat met leuke winkels, restaurants en supermarkten.

Het gemak van een eigen parkeerplek onder ons gebouw met eigen laadpunt, is een enorme luxe. De parkeer-app van de bewoners, waarop je vraagt of iemand een plekje heeft voor een gast die langskomt, werkt altijd.

“In de 5 jaar dat we hier wonen hebben we de Houthavens geheel af zien bouwen, alles is nu klaar. Ook de grote groenstroken tussen de bebouwing, waar onze hond graag achter een balletje aanrent. Ook hij zal de Houthavens gaan missen.”



Vraagprijs	<ul style="list-style-type: none"><li>• € 2.780.000 k.k.</li></ul>
Beschikbaarheid	<ul style="list-style-type: none"><li>• In overleg</li></ul>
Vertrekken	<ul style="list-style-type: none"><li>• 5 kamers</li><li>• 3 slaapkamers</li><li>• 1 studeer / werkkamer</li><li>• 2 badkamers</li><li>• wasruimte</li></ul>
Onderhoud	<ul style="list-style-type: none"><li>• Intern: Goed tot uitstekend</li><li>• Extern: Goed tot uitstekend</li></ul>
Oppervlakten & Inhoud	<ul style="list-style-type: none"><li>• Woonoppervlakte: 210 m<sup>2</sup></li><li>• Gebouwgebonden buitenruimte: 29 m<sup>2</sup></li><li>• Parkeerplek nr. 194: 21 m<sup>2</sup></li><li>• Externe bergruimte: 6 m<sup>2</sup></li></ul>
Bouwjaar	<ul style="list-style-type: none"><li>• 2021/2022</li></ul>
Installaties	<ul style="list-style-type: none"><li>• Buitenzonwering</li><li>• Domotica</li><li>• Lift</li><li>• Natuurlijke ventilatie</li><li>• Schuifpui</li><li>• TV kabel</li><li>• Zonnepanelen</li><li>• W.T.W. unit</li></ul>
Ligging	<ul style="list-style-type: none"><li>• Aan rustige weg</li><li>• Aan water</li><li>• In woonwijk</li><li>• Open ligging</li><li>• Vrij uitzicht</li></ul>
Parkeren	<ul style="list-style-type: none"><li>• Op eigen terrein</li><li>• Parkeergarage</li><li>• Parkeerkelder</li><li>• Parkeerplaats</li></ul>

Type warmwater

- Stadsverwarming

Bestemming

- Woonruimte

Eigendomssoort

- Eigendom belast met erfpacht
- Gelegen op erfpachtgrond van Gemeente Amsterdam. Overstap eeuwigdurende erfpacht met AB 2016, huidige canon bedraagt ca. € 12.000,- (einde tijdvak 31-08-2068) IB aftrekbaar

Buitenruimte

- Terras

Kadastraal

- Gemeente: Amsterdam
- Sectie: Kq
- Nummer: 11027
- Indexnummer: 100 & 194

Duurzaamheid

- Dubbel glas
- Volledig geïsoleerd
- Energielabel A+

Soort

- Appartement
- Tussenverdieping

Overige kenmerken

- OZB ('26) € 997,08 per jaar
- Rioolrecht ('26) € 192,04 per jaar
- Servicekosten VvE € 326,00 per maand
- Terras van bijna 30 m<sup>2</sup>, grenzend aan woonkamer met zicht op kade en het IJ
- Architect Fremouw / De Klunder Architecten
- Informatie fundering, nieuwe betonnen fundering en kelder bak
- Bouwjaar 2019/2020
- Parkeren inpandig voor een grote auto, met electra oplaad punt

**Broersma.**  
**Elegant in werken**  
**en wonen.**

Koningslaan 14  
1075 AC Amsterdam

**Broersma Wonen**  
+31 (0)20 305 97 77  
wonen@broersma.nl

**BROERSMA.NL**