

Property **BROCHURE**



Helsinkipad 53, 3067 RP
ROTTERDAM

www.jbmakelaars.nl | +31 202 619 562 | info@jbmakelaars.nl





Property At A Glance

Purchase Price
€ 645.000

4

119 m²
Area

1.5

Energy Rating
B

Woningkenmerken



Helsinkipad 53 – Rotterdam

Soms komt er een woning voorbij die direct de juiste indruk maakt. Helsinkipad 53 is zo'n huis, een verrassend ruime en sfeervolle hoekwoning, gelegen op een uitzonderlijk groot perceel in een rustige, groene omgeving.

Met een woonoppervlakte van circa 119 m² en een perceel van maar liefst 326 m², het grootste in de straat – biedt deze woning een zeldzame combinatie van ruimte, privacy en wooncomfort. Het perceel bestaat bovendien uit twee kadastrale delen, wat de tuin niet alleen royaal, maar ook uniek maakt.

Licht, ruimte en sfeer

Bij binnenkomst valt direct de verzorgde afwerking en prettige lichtinval op. De woonkamer is breed opgezet en profiteert van grote raampartijen aan zowel de voor- als achterzijde, waardoor een prachtige doorzonruimte ontstaat.

De warme houtlook vloer, moderne kleurstellingen en strakke afwerking zorgen voor een stijlvolle en tegelijkertijd huiselijke sfeer. De woonkamer en eetruimte staan in open verbinding en bieden mooie zichtlijnen richting de tuin. Via openslaande deuren en een schuifpui loopt de leefruimte naadloos over in het buitenleven.



Woningkenmerken

Stijlvolle leefkeuken

De keuken vormt een echte eyecatcher en is uitgevoerd in een moderne, tijdloze stijl. De combinatie van donkere, greeploze fronten, een warm houten werkblad en een karaktervolle tegelvloer geeft de ruimte een luxe en eigentijdse uitstraling.

Dankzij de grote raampartijen geniet je hier van veel daglicht en een vrij uitzicht op het groen. De keuken is uitgerust met hoogwaardige Siemens inbouwapparatuur en een Quooker, en biedt volop werkruimte – ideaal voor zowel dagelijks gebruik als uitgebreid koken.

Luxe badkamer (2025)

De recent volledig vernieuwde badkamer straalt rust en comfort uit. De combinatie van lichte tegels en een stijlvolle accentwand geeft de ruimte een moderne, hotelachtige uitstraling.

Voorzien van een inloopdouche, ligbad en een dubbel wastafelmeubel, is dit een plek waar functionaliteit en ontspanning samenkomen – een echte wellnessbeleving in eigen huis.

Ruimte en flexibiliteit

De woning beschikt over vijf kamers, waarvan vier slaapkamers, verdeeld over twee verdiepingen.

- De hoofdslaapkamer is ruim, licht en stijlvol afgewerkt – een rustige plek om te ontspannen
- Een tweede kamer is ingericht als comfortabele thuiswerkplek, ideaal voor hybride werken
- De derde slaapkamer heeft een speelse kapvorm en is perfect als kinderkamer of logeerkamer



Woningkenmerken

De bovenste verdieping vormt een volwaardige extra woonlaag. Dankzij de hoge kap, zichtbare constructie en meerdere dakramen is dit een bijzonder lichte en sfeervolle ruimte. Deze verdieping is momenteel ingericht als royale slaapkamer en beschikt over een extra wastafel, ideaal als master suite, gastenverblijf of multifunctionele ruimte.

Een tuin die alles overtreft

De tuin is zonder twijfel één van de grootste pluspunten van deze woning. Fraai aangelegd, verrassend diep en met meerdere zones, biedt deze buitenruimte een unieke combinatie van rust, privacy en beleving. Hier vind je:

- meerdere terrassen voor zon en schaduw
- een sfeervolle loungehoek en zitkuil
- volwassen beplanting en bloeiende bomen
- een vijver die zorgt voor extra rust en karakter
- een vrijstaande berging en praktische achterom

Een deel van de tuin heeft officieel de bestemming siertuin, wat bijdraagt aan het blijvende groene karakter en de open uitstraling. Dit is een plek waar je het hele jaar door geniet van het buitenleven.

Garage en extra ruimte

Direct naast de woning bevindt zich een praktische garage/berging, ideaal voor opslag, fietsen, een werkplek of hobbyruimte. De aanwezigheid van deze extra ruimte maakt het dagelijks leven net dat stukje comfortabeler.



Woningkenmerken

Ligging

De woning ligt in de populaire en kindvriendelijke wijk Prins Alexander. Een rustige, groene omgeving met veel gezinnen en voorzieningen binnen handbereik.

- centrum Rotterdam op fietsafstand
- supermarkt en station op loopafstand
- uitvalswegen binnen enkele minuten bereikbaar

Daarnaast grenst de woning aan een groene zone met wandelpaden en water, wat zorgt voor een vrij en ruimtelijk gevoel.

Samengevat

- Hoekwoning met 119 m² woonoppervlak
- Perceel van 326 m² (grootste in de straat)
- Twee kadastrale percelen
- Luxe keuken (2021) en badkamer (2025)
- Vier slaapkamers + multifunctionele zolder
- Veel lichtinval en sfeervolle afwerking
- Prachtig aangelegde tuin met meerdere terrassen en vijver
- Garage en extra bergruimte
- Rustige ligging in groene, kindvriendelijke wijk



Property Features

Helsinkipad 53 – Rotterdam

Sometimes a home comes along that immediately feels right. Helsinkipad 53 is one of those homes, a surprisingly spacious and stylish corner house, set on an exceptionally large plot in a green and family-friendly area.

With approximately 119 m² of living space and a generous 326 m² plot, the largest in the street, this property offers a rare combination of space, privacy and comfort. The plot even consists of two cadastral parcels, further enhancing its unique character and versatility.

Light, space and atmosphere

From the moment you step inside, you notice the well-maintained finish and abundance of natural light. The living room is generously proportioned, with large windows at both the front and rear creating a beautiful through-living space filled with daylight.

A warm wood-look floor, modern color palette and clean finishes give the home a stylish yet inviting atmosphere. The living and dining areas flow seamlessly together, with clear sightlines towards the garden. French doors and a sliding door connect the indoors effortlessly with the outdoor space.

Stylish open kitchen

The kitchen is a true centerpiece, designed in a modern and timeless style. The combination of dark handleless cabinetry, a warm wooden worktop and a distinctive tiled floor creates a luxurious and contemporary feel.

Large windows provide plenty of natural light and a pleasant green outlook. The kitchen is equipped with high-quality Siemens built-in appliances and a Quooker, offering both functionality and comfort, perfect for everyday living as well as entertaining.

Luxury bathroom (2025)

The recently fully renovated bathroom exudes calm and comfort. A combination of light tiles and a stylish accent wall creates a modern, hotel-like ambiance.

Featuring a walk-in shower, bathtub and double vanity, this space offers both practicality and relaxation, your own private wellness retreat at home.

Property Features

Space and flexibility

The property offers five rooms in total, including four bedrooms spread across two floors.

- The main bedroom is spacious, bright and elegantly finished — a peaceful place to unwind
- A second room is currently set up as a comfortable home office, ideal for remote working
- The third bedroom features a charming pitched ceiling, perfect as a child's room, guest room or hobby space

The top floor is a full additional living level. With its high ceiling, visible roof structure and multiple skylights, it feels bright and spacious. Currently used as a large bedroom, it also includes an additional washbasin, ideal as a master suite, guest area or multifunctional space.

A garden that truly stands out

The garden is without a doubt one of the home's most impressive features. Beautifully landscaped and surprisingly deep, it offers a unique blend of privacy, greenery and functionality.

Features include:

- Multiple terraces for sun and shade
- A cozy lounge area and sunken seating space
- Mature planting and flowering trees
- A tranquil pond adding character and calm
- A detached storage shed and convenient rear access

Part of the garden is officially designated as ornamental garden land, ensuring its green character and open feel are preserved for the future. This is a space to enjoy all year round.



Property Features

Garage and additional space

Adjacent to the home is a practical garage/storage area, ideal for bikes, tools, hobbies or even a workspace. This additional space adds real everyday convenience.

Location

The property is located in the popular and family-friendly Prins Alexander district, a quiet, green neighborhood with many families.

- Rotterdam city center within cycling distance
- Supermarket and train station within walking distance
- Main roads accessible within minutes

The home also borders a green area with walking paths and water, providing a sense of openness and tranquility.

Key features

- Corner house with approx. 119 m² living space
- Plot of 326 m² (largest in the street)
- Two cadastral parcels
- Modern kitchen (2021) and luxury bathroom (2025)
- Four bedrooms + versatile top floor
- Bright through-living room with abundant natural light
- Beautifully landscaped garden with pond and multiple terraces
- Garage and additional storage space
- Quiet location in a green, family-friendly



Photo Gallery / Fotogalerij

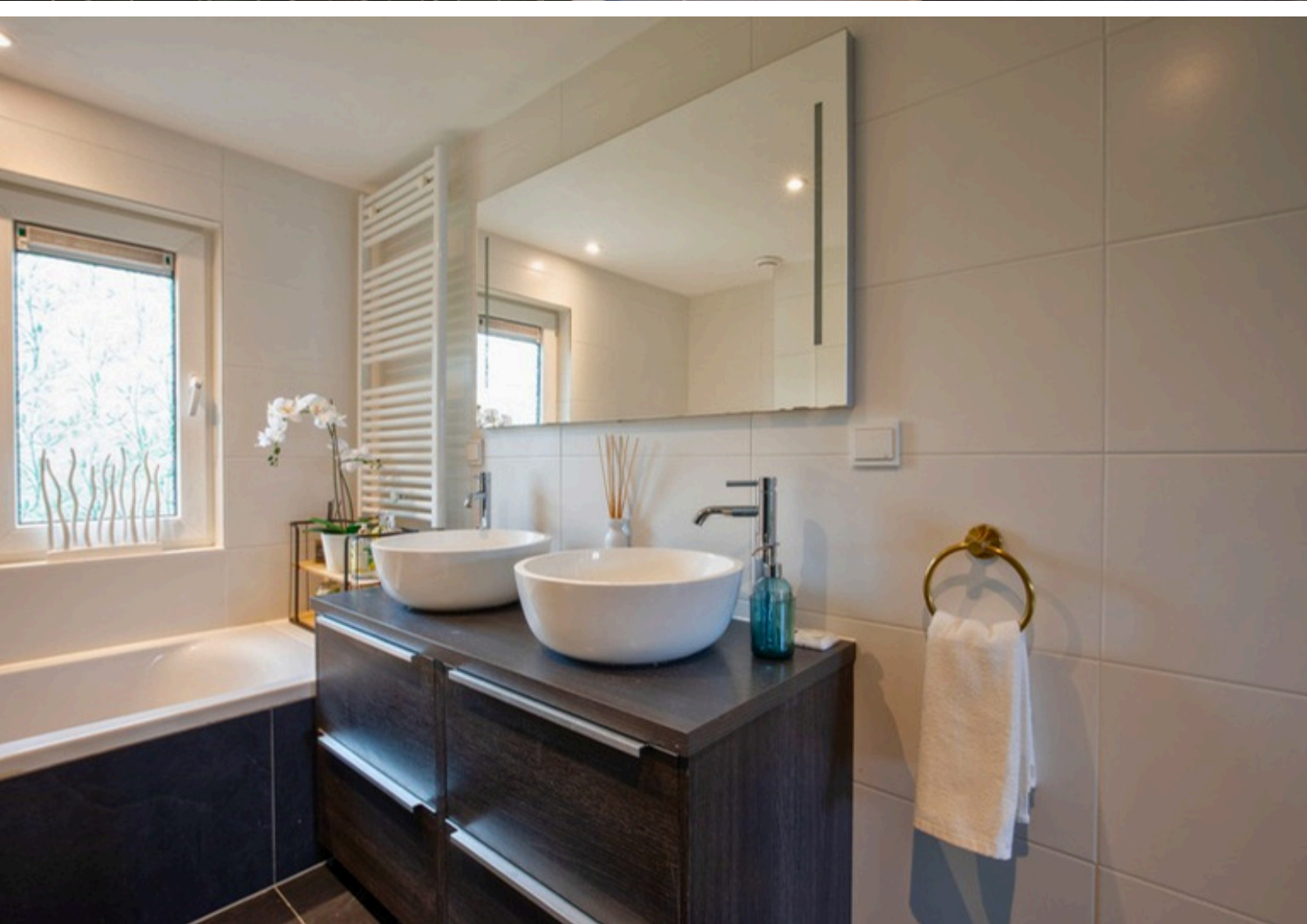














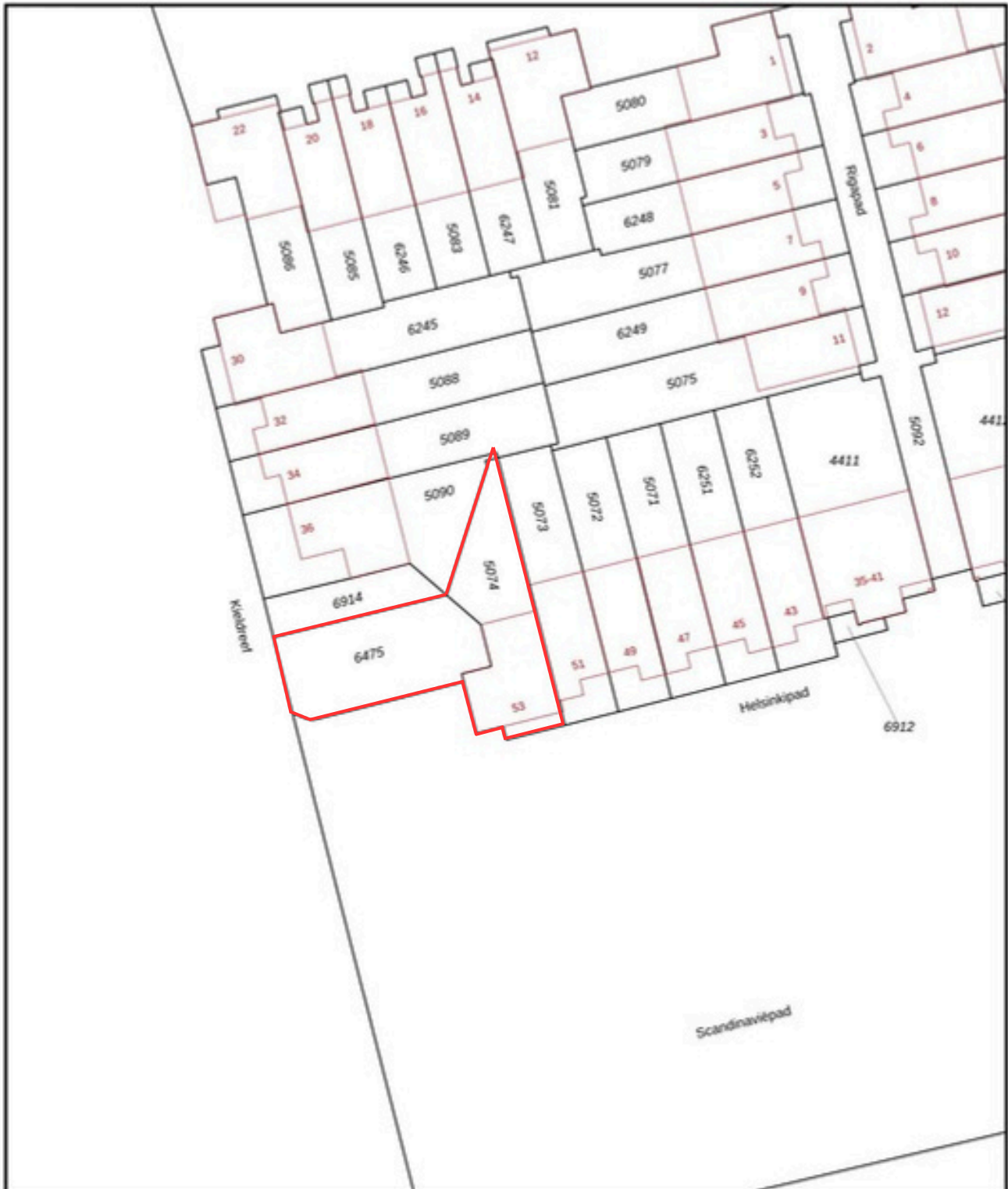




Kadastrale Kaart

Kadastrale kaart

Uw referentie: Verkoop



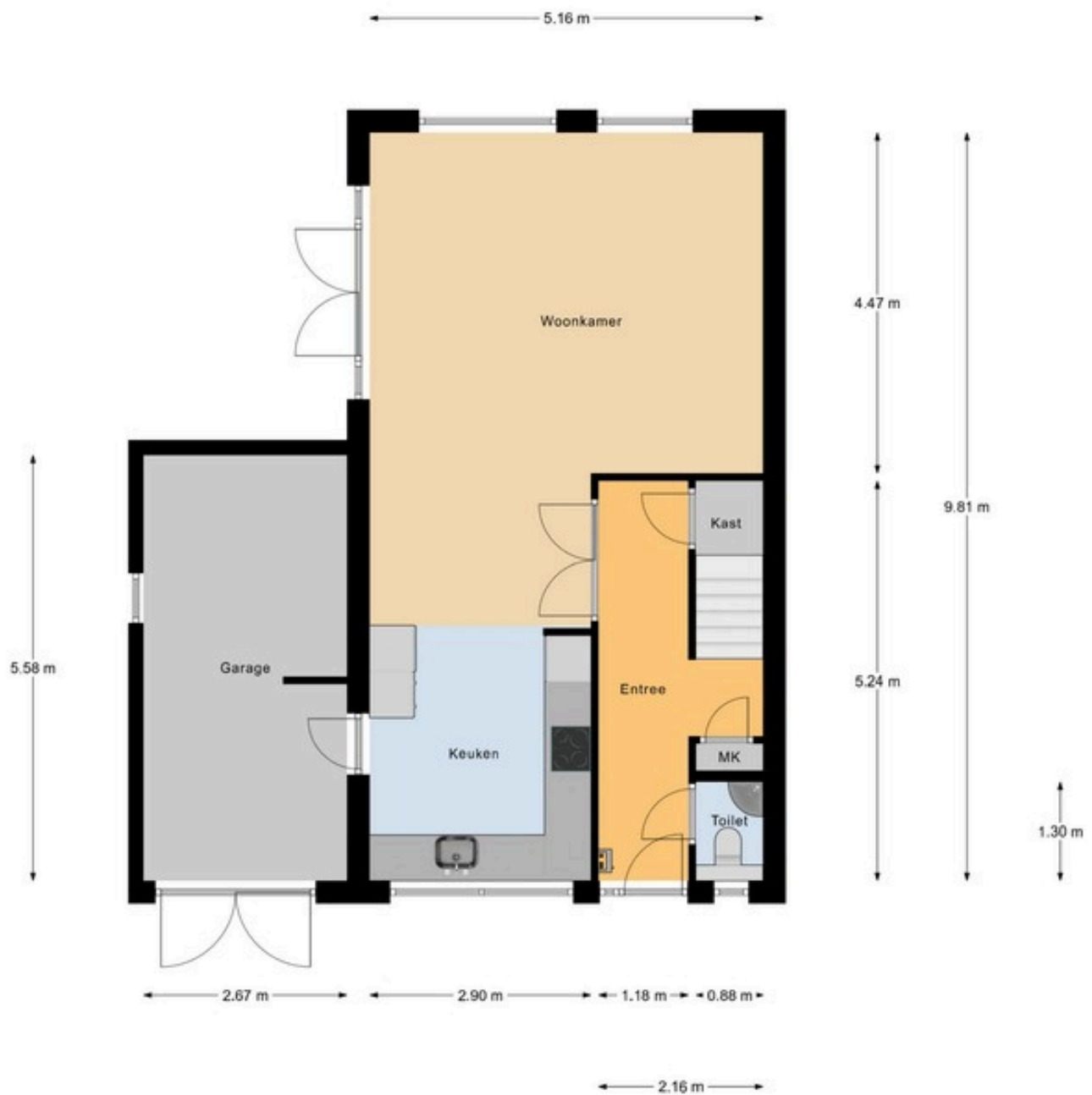
| | | |
|--|--|--|
| <p>12345 Deze kaart is noordgericht</p> <p>25 Perceelnummer</p> <p>— Huisnummer</p> <p>— Vastgestelde kadastrale grens</p> <p>— Voorlopige kadastrale grens</p> <p>— Administratieve kadastrale grens</p> <p>— Bebouwing</p> | <p>Schaal 1: 500</p> <p>Kadastrale gemeente Hillegersberg</p> <p>Secctie C</p> <p>Perceel 5074</p> | <p>kadaster</p>  |
|--|--|--|

Voor een eenduidend uitsprek, geleverd op 28 februari 2022
De bewaarder van het kadastrale en de openbare registers

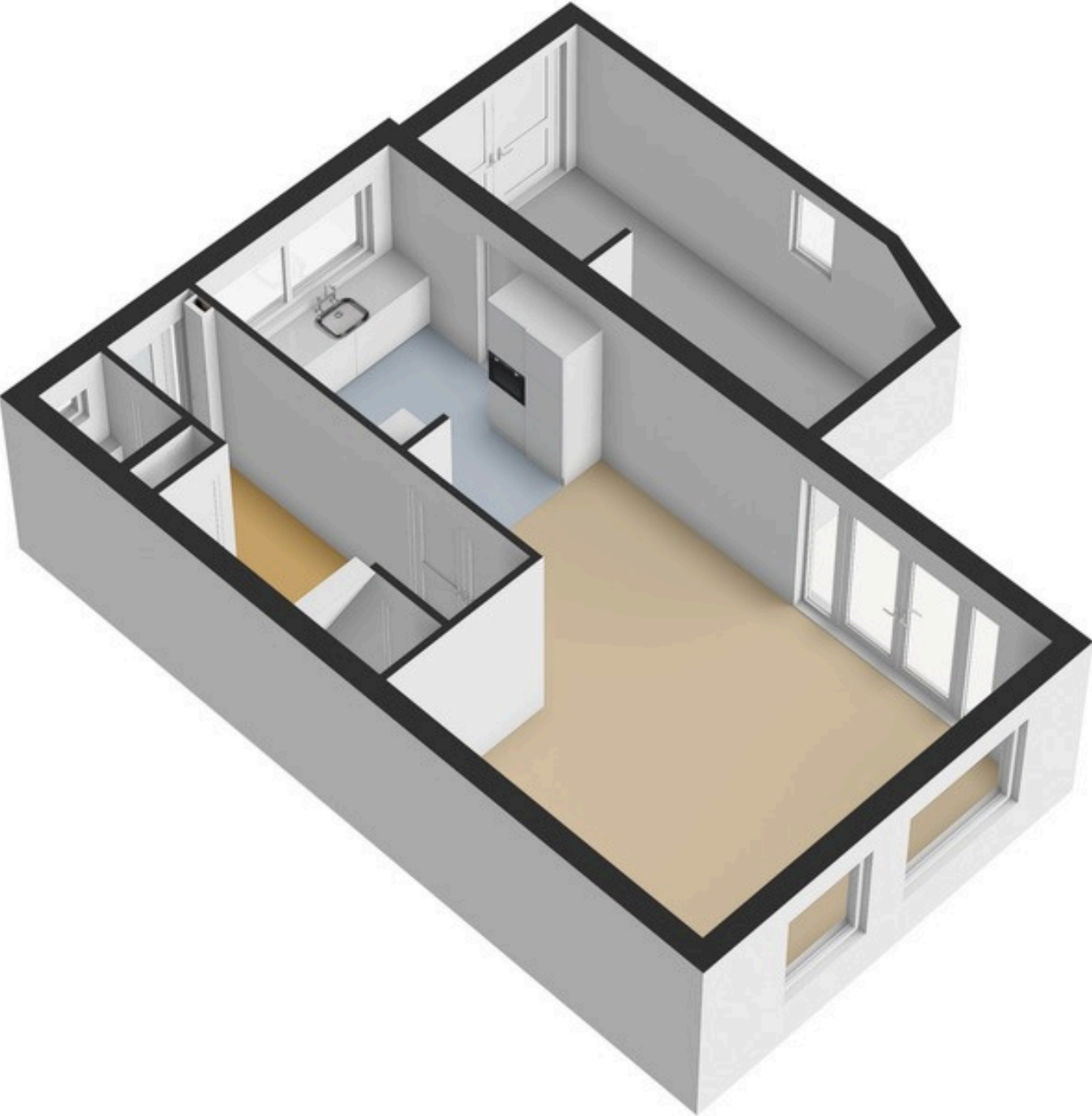
Aan dit uitsprek kunnen geen betrouwbare meten worden ontleend.
De Dienst voor het kadastrale en de openbare registers behoudt zich de intellectuele eigendomsrechten voor, waaronder het auteursrecht en het databankrecht.

Plattegronden

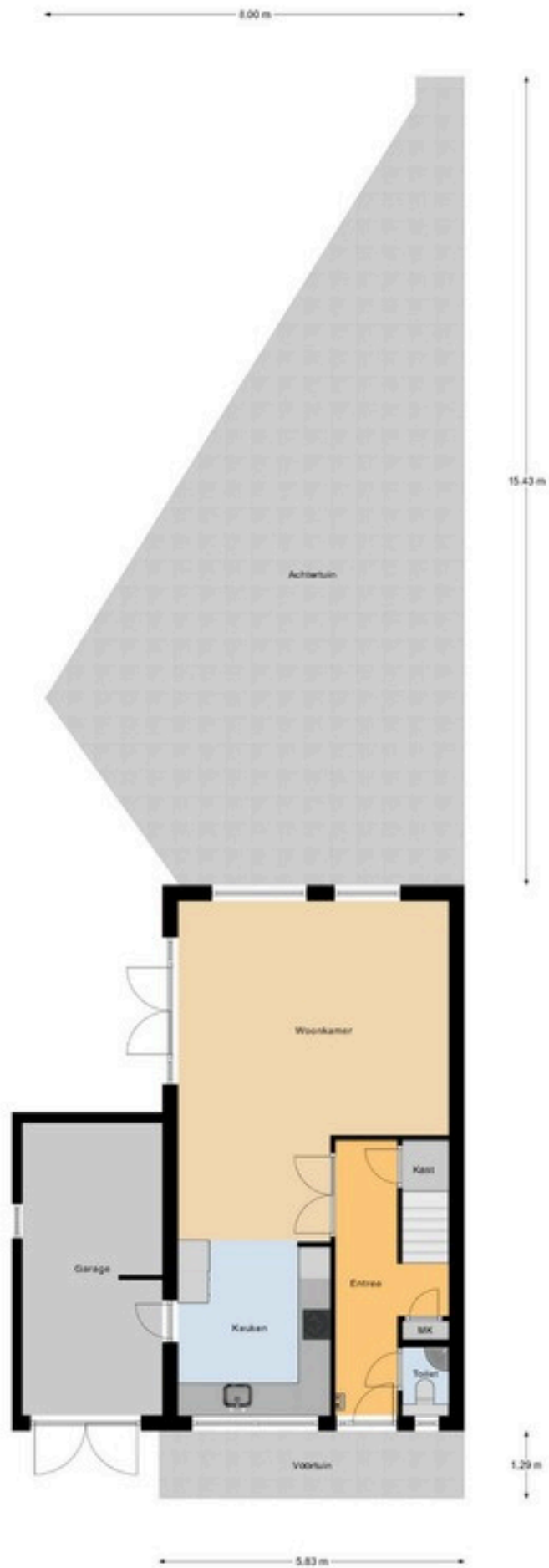
BEGANE GROND



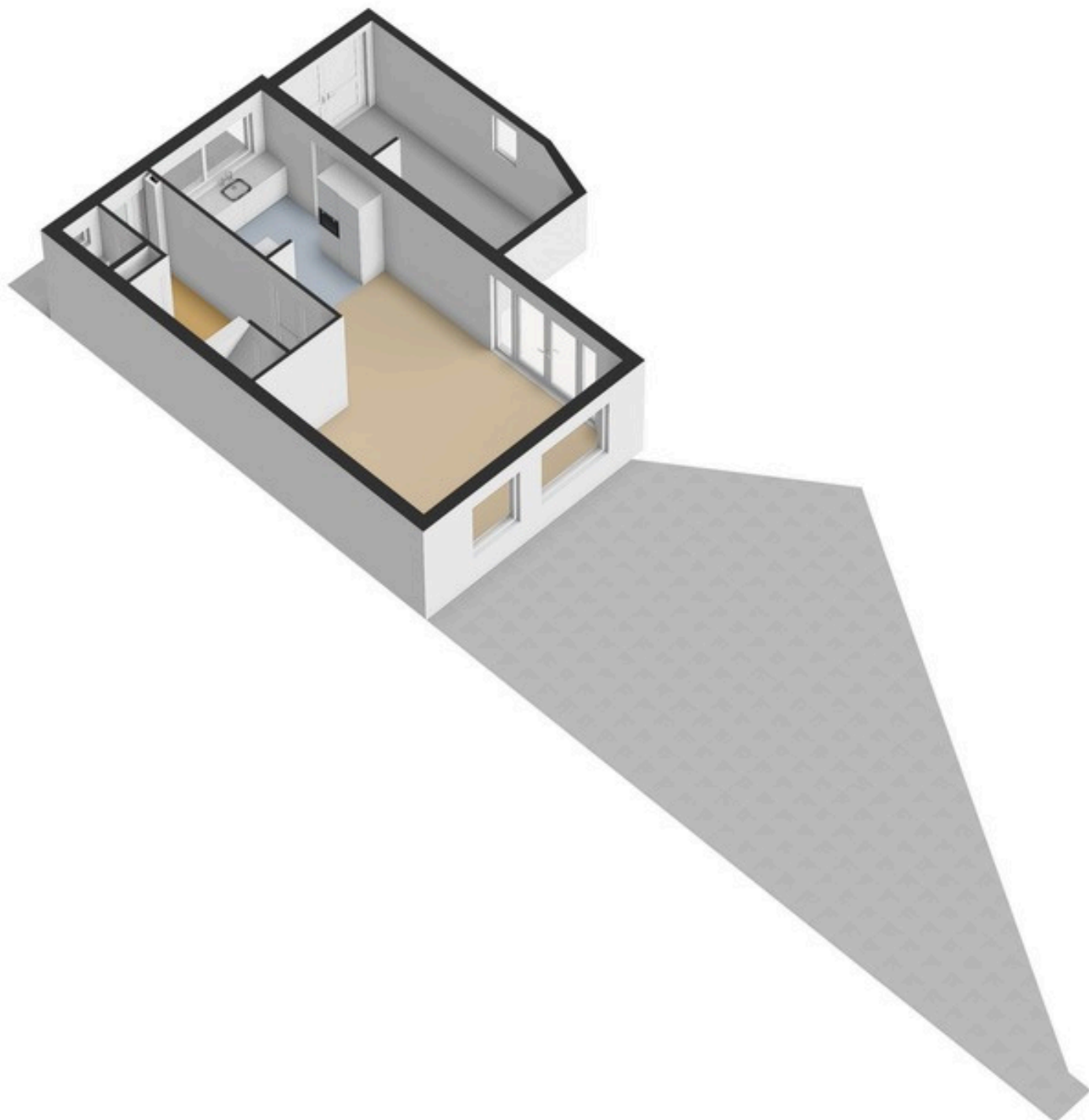
BEGANE GROND



BEGANE GROND TUIN



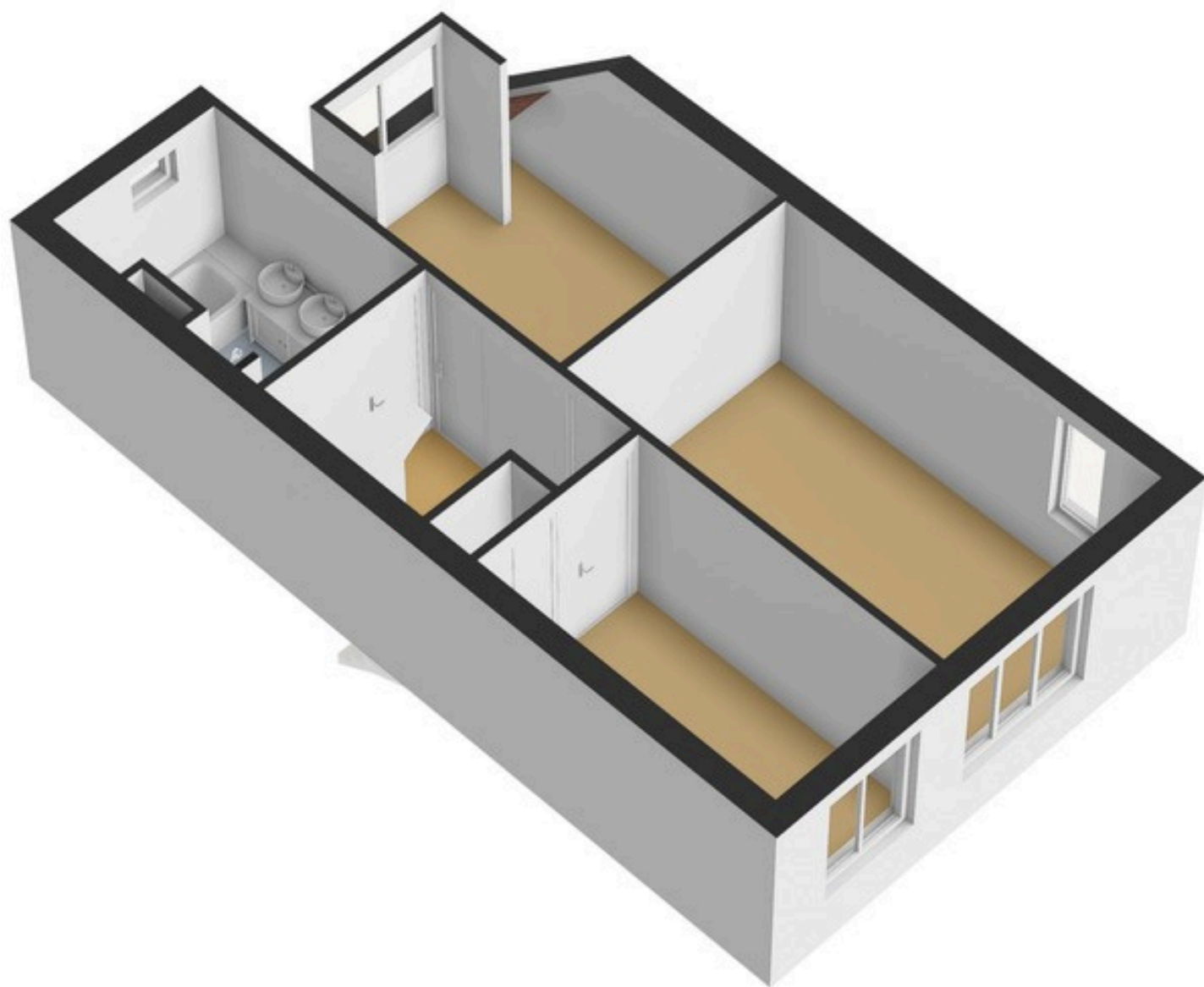
BEGANE GROND TUIN



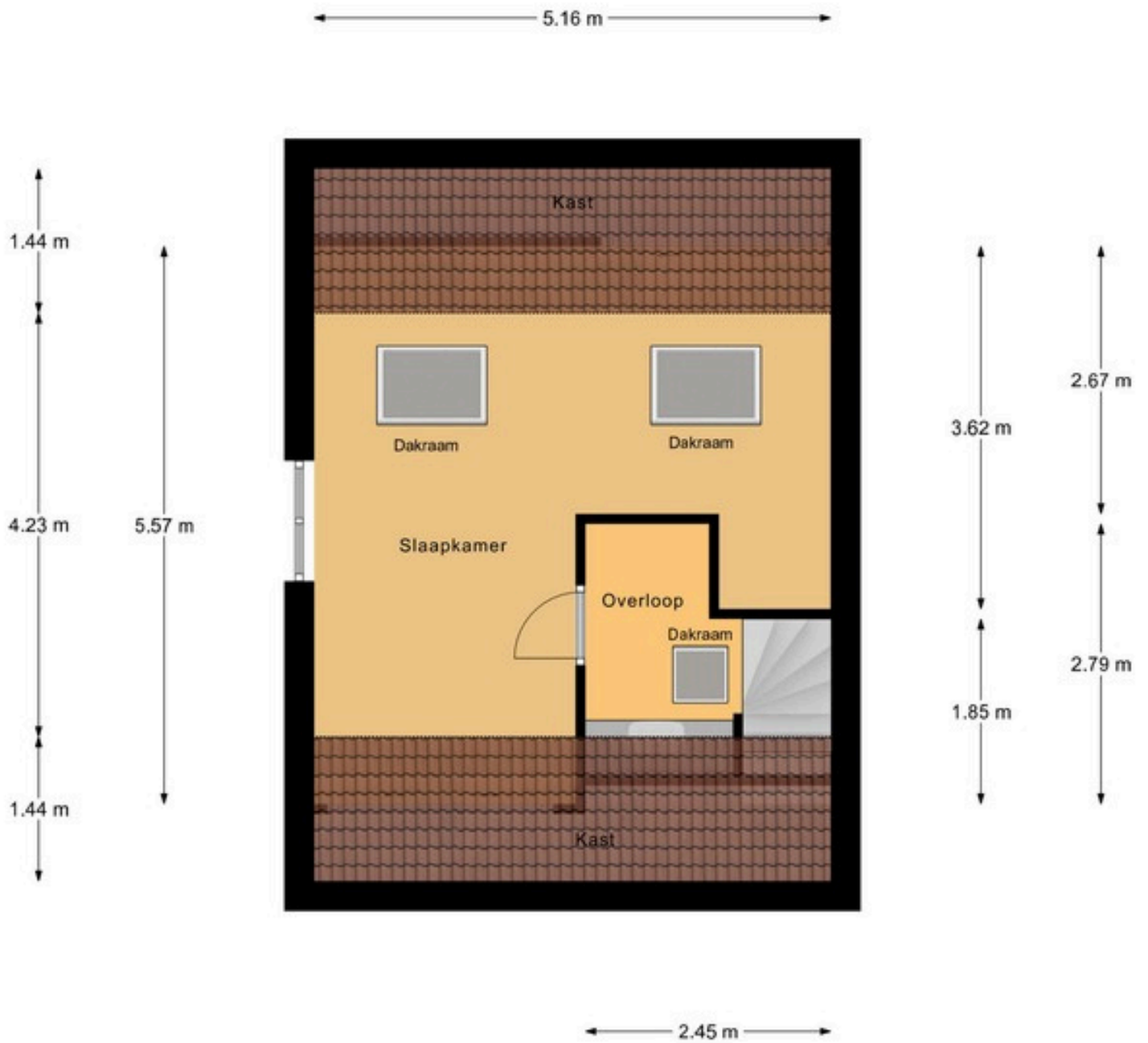
EERSTE VERDIEPING



EERSTE VERDIEPING



TWEEDE VERDIEPING



TWEEDE VERDIEPING





blinqlab

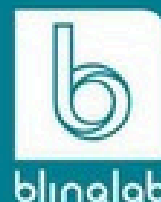
Gegevens gebouw

| | |
|-------------------|--------------------|
| Object | Woning |
| Adres | Helsinkipad 53 |
| Postcode, plaats | 3067 RP, ROTTERDAM |
| Opdrachtgever | J&B Makelaars |
| Datum meetrapport | 14-04-2026 |
| Certificaatnummer | 398149 |

Blinqlab Meetrapport

Helsinkipad 53, 3067 RP ROTTERDAM

Meetrapport overzicht



120 M2

G.O. Wonen



blinqlab

0 M2

G.O. Externe berging

473 M3

Bruto inhoud

Helsinkipad 53, 3067 RP ROTTERDAM

Meetrapport

Helsinkipad 53, 3067 RP ROTTERDAM

| 1e Woonlaag | Woonhuis | |
|---|----------|----------------|
| Totaal gebruiksoppervlakte wonen | 52.3 | M ² |
| Totale inbandige gebruiksoppervlakte | 67.2 | M ² |
| Gebruiksoppervlakte overige inbandige ruimte | 14.9 | M ² |
| Gebruiksoppervlakte gebouwgebonden buitenruimte | 0 | M ² |
| Gebruiksoppervlakte externe bergruimte | 0 | M ² |

| 2e Woonlaag | Woonhuis | |
|---|----------|----------------|
| Totaal gebruiksoppervlakte wonen | 46.3 | M ² |
| Totale inbandige gebruiksoppervlakte | 46.3 | M ² |
| Gebruiksoppervlakte overige inbandige ruimte | 0 | M ² |
| Gebruiksoppervlakte gebouwgebonden buitenruimte | 0 | M ² |
| Gebruiksoppervlakte externe bergruimte | 0 | M ² |

| 3e Woonlaag | Woonhuis | |
|---|----------|----------------|
| Totaal gebruiksoppervlakte wonen | 21.8 | M ² |
| Totale inbandige gebruiksoppervlakte | 21.8 | M ² |
| Gebruiksoppervlakte overige inbandige ruimte | 0 | M ² |
| Gebruiksoppervlakte gebouwgebonden buitenruimte | 0 | M ² |
| Gebruiksoppervlakte externe bergruimte | 0 | M ² |

| Totaal | Woonhuis | |
|---|----------|----------------|
| Gebruiksoppervlakte Wonen | 120 | M ² |
| Gebruiksoppervlakte overige inbandige ruimte | 15 | M ² |
| Gebruiksoppervlakte gebouwgebonden buitenruimte | 0 | M ² |
| Gebruiksoppervlakte externe bergruimte | 0 | M ² |
| Bruto inhoud woning | 473 | M ³ |

Opmerking

Blinqlab Nederland B.V.
Ridderkerk, 14-04-2026



Plattegronden

Vlakkentekening



Begane Grond



Gebruiksoppervlakte
Wonen



Gebruiksoppervlakte
Overige Inpandige Ruimte



Gebruiksoppervlakte
Gebouwgebonden Buitenuimte



Gebruiksoppervlakte
Externe Buitenuimte



Gebruiksoppervlakte
Wonen



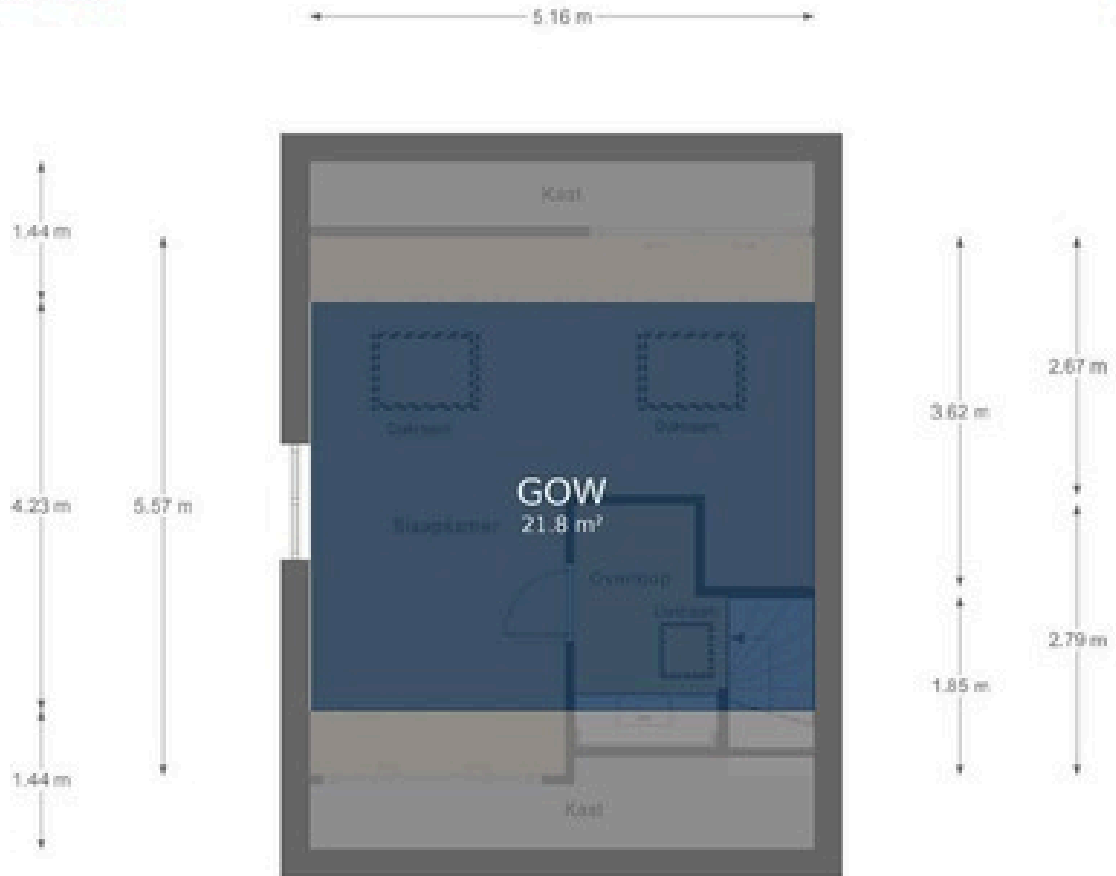
Gebruiksoppervlakte
Overige Inpandige Ruimte



Gebruiksoppervlakte
Gebouwgebonden Buitenuimte



Gebruiksoppervlakte
Externe Buitenuimte



2.45 m

2e Verdieping



Gebruiksoppervlakte
Wonen



Gebruiksoppervlakte
Overige Inpandige Ruimte



Gebruiksoppervlakte
Gebouwegebonden Buitenuimte



Gebruiksoppervlakte
Externe Buitenuimte

Deze meetrapportage is samengesteld door Blinqlab Nederland. In deze meetrapportage worden de gebruiksoppervlakten gesplitst per woonlaag en/of ruimten.

Het meetrapport is opgesteld conform de BBMI (Branche Brede Meetinstructie).

De meting en berekeningen zijn conform de richtlijn Branche Brede Meetinstructie; de uitleg zit al in het begrip. Het is een instructie, oftewel een methode, die onderling in de branche is afgesproken en waar geen wetgeving bij betrokken is. Als uitgangspunt voor deze meetinstructie is de gebruiksoppervlakte, ontleend aan artikel 1 van het Bouwbesluit, genomen. Voor de definitie van de gebruiksoppervlakte verwijst het Bouwbesluit naar NEN 2580. NEN 2580 vormt daarmee ook de basis voor deze meetinstructie. Deze meetinstructie wijkt op twee aspecten af van NEN 2580:

1. De Branche Brede Meetinstructie verdeelt de in pandige gebruiksoppervlakte onder in gebruiksoppervlakte wonen en gebruiksoppervlakte overige in pandige ruimte. NEN 2580 kent deze onderverdeling niet.
2. De Branche Brede Meetinstructie gaat uit van de oppervlakte inclusief dragende binnenwanden. Omdat het vaak lastig te bepalen is of een wand of muur al dan niet dragend is. NEN 2580 gaat uit van de oppervlakte exclusief dragende wanden. *Voor meer informatie verwijzen wij u door naar www.waarderingskamer.nl*

[Klik hier om naar de Lijst Veelgestelde Vragen van de Waarderingskamer te gaan.](#)

Bruto inhoud

De meetinstructie is gericht op het meten van de bruto inhoud per woning. Dat wil zeggen dat er altijd van de inhoud 'achter de voordeur' wordt uitgegaan. Daarin wordt er een onderscheid gemaakt tussen verschillende functies van de delen van een woning (bijvoorbeeld 'woonruimte' of 'overige in pandige ruimte').

Volgens de Branche Brede Meetinstructie wordt gewerkt met een aantal standaard maten. Dit geldt voor:

- Begane grondvloer en keldervloer 40 cm (standaard sinds januari 2018)
- Verdiepingsvloer 30 cm
- Dakconstructie 30 cm
- Woning scheidende muren 30 CM
- Woning scheidende muren indien gedeeld 15 cm

De meting conform de NEN2580 kent deze aannames omtrent de dikte van de vloeren, dakconstructies en woning scheidende muren niet.

De (bruto) hoogte wordt bepaald vanaf de onderkant van de vloer tot en met de vloer van de bovengelige bouwlaag. Indien de dikte van de (woning scheidende) vloer niet gemeten kan worden, wordt aangenomen dat deze 30 CM dik is. Indien het de bovenste bouwlaag is en er sprake is van een plat dak, wordt gemeten inclusief de dakconstructie. Voor de dikte van de dakconstructie wordt 30 cm aangehouden als deze maat niet bekend is.

Totaal gebruiksoppervlakte

De totale gebruiksoppervlakte van een woning wordt onderverdeeld in vier oppervlaktes:

- Gebruiksoppervlakte wonen;
- Gebruiksoppervlakte overige in pandige ruimte;
- Gebruiksoppervlakte gebouwgebonden buitenruimte;
- Gebruiksoppervlakte externe bergruimte.

Voorwaarden voor de totale gebruiksoppervlakte:

- De ruimte moet 1,50 m of hoger te zijn (met uitzondering van ruimte onder trappen).
- Dragende en niet-dragende binnenwanden worden meegerekend.

De volgende onderdelen worden niet meegerekend tot gebruiksoppervlak:

- Een oppervlakte van een vide, trappgat (of combinatie van beiden) waarvan de oppervlakte groter is of gelijk is aan 4m²;

De oppervlakte van een leidingschacht, inspringend bouwdeel of van een vrijstaande bouwconstructie (bijv. een kolom) wordt niet tot de gebruiksoppervlakte gerekend indien deze 0,50 m² of groter is;

- De oppervlakte van een liftschacht wordt niet tot de gebruiksoppervlakte gerekend.

Gebruiksoppervlakte overige in pandig ruimte

Criteria voor Overig in pandige ruimte zijn:

- Als het hoogste punt van de ruimte tussen 1,50 meter en 2,00 meter hoog is
- Als het hoogste punt van de ruimte boven de 2 meter is, maar het aaneengesloten oppervlak hoger dan 2 meter is kleiner dan 4m²;
- De ruimte is alleen geschikt als bergruimte wanneer deze niet gebruikt kan worden als leefruimte, bijvoorbeeld een kelder, fietsenstalling of garage
- Er is sprake van een bergzolder, wanneer deze toegankelijk is via een inklapbare trap óf een zolder met onvoldoende daglicht (raam is kleiner dan 0,5m²).

Gebruiksoppervlakte gebouwgebonden buitenruimte

Een gebouw gebonden buitenruimte is niet of gedeeltelijk omheind door muren en heeft daardoor geen vaste omgrenzing. Bij een appartement op de begane grond dient een terras ook als gebouw gebonden buitenruimte, wanneer deze rust op een drager geïntegreerd in de bouwconstructie. Een carport waarvan de dakconstructie is verbonden met de woning wordt óók gerekend tot gebouw gebonden buitenruimte.

Voor het bepalen van de gebruiksoppervlakte van gebouw gebonden buitenruimte wordt onderscheid gemaakt tussen overdekte ruimte en niet overdekte ruimte:

- Bij overdekte gebouw gebonden buitenruimte wordt de oppervlakte gemeten tot het einde van de overkapping.
- Bij niet-overdekte gebouw gebonden buitenruimte wordt de oppervlakte gemeten tot de opgaande scheidingsconstructie, bijvoorbeeld een hek of rand van de vloerconstructie.

Toelichting Rapport

Informatie over het rapport



Gebruiksoppervlakte externe bergruimte

Een ruimte telt als externe bergruimte wanneer er geen gedeelde muur is met het hoofdgebouw en de ruimte alleen bereikbaar is door de woning te verlaten. Verder geldt dat externe bergruimte nooit een woonfunctie kan hebben. Als er meerdere externe bergruimten zijn, worden de gemeten oppervlaktes bij elkaar opgeteld. Eigenlijk alles wat los zit van het hoofdgebouw wordt beschouwd als externe bergruimte, voorbeelden zijn een tuinhuisje, berging, garagebox.

Afsluiting

Blinglab Nederland B.V. is de vastgoedmarketingspecialist die uw object laat uitblingen. Uitblingen is ons vertrekpunt en zit niet voor niets in onze naam. Mede daardoor zijn we uitgegroeid tot de snelst groeiende partij en landelijke specialist in vastgoedmarketing. Grote onderlinge betrokkenheid van ons team is de basis voor de relatie met onze klanten. Dagelijks helpen wij vriendelijk en enthousiast, snel en zorgvuldig, onze particuliere en zakelijke klantenkring. Dat zorgt voor veel trouwe klanten.

Onze medewerkers zijn vasthoudend en laten niet los als het gaat om de kwaliteit en het overtreffen van klantverwachtingen. Ons veelzijdige en uiteenlopende pakket aan diensten levert een belangrijke bijdrage aan het woongenot en het beheer van vastgoed. Maar daar stopt het niet. Innovatie zit in onze genen. Dat prikkelt ons voortdurend tot het creëren van nieuwe diensten, opnameapparatuur en verbeterde servicelevels.

Bedankt voor het gebruik van onze producten en we hopen dat u tevreden bent over onze rapportage.

Blinglab Nederland B.V.

 Pruiwendijk 137, 2989 AH Ridderkerk

 088 678 6789

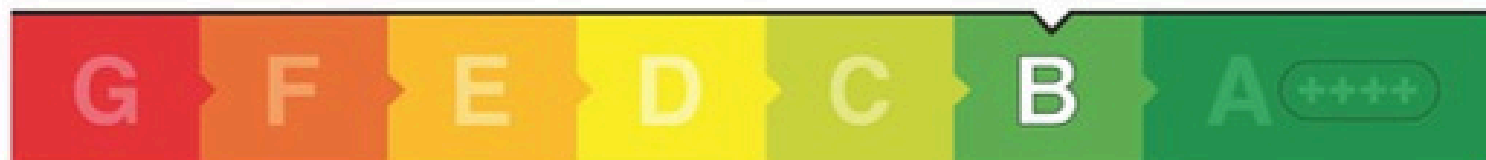
 info@blinglab.nl

 www.blinglab.nl

Op al onze diensten zijn de Algemene Voorwaarden van toepassing, zoals gepubliceerd op onze website www.blinglab.nl/algemenevoorwaarden.

Deze woning heeft energielabel

B



Isolatie

| | | | |
|----------------|--------|---|----|
| 1 Gevels | +/- | + | ++ |
| 2 Gevelpanelen | n.v.t. | | |
| 3 Daken | +/- | + | ++ |
| 4 Vloeren | +/- | + | ++ |
| 5 Ramen | | + | ++ |
| 6 Buitendeuren | +/- | + | ++ |

Installaties

| | | |
|-----------------|---|--------------------------------|
| 7 Verwarming | Warmtenet | |
| 8 Warm water | Warmtenet | Verbeteradvies |
| 9 Zonneboiler | Geen zonneboiler | Verbeteradvies |
| 10 Ventilatie | Natuurlijke ventilatie via ramen en/of roosters | Verbeteradvies |
| 11 Koeling | Geen koeling | |
| 12 Zonnepanelen | Niet aanwezig | Verbeteradvies |

Deze woning wordt niet verwarmd via een aardgas aansluiting

Warmtebehoefte
in de wintermaanden



Laag **Gemiddeld** Hoog

Risico op hoge
binnentemperaturen
in de zomermaanden



Laag **Hoog**

Aandeel hernieuwbare
energie



0,0 %

Toelichtingen en aanbevelingen vindt u op pagina 2 en verder

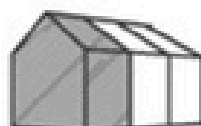
Over deze woning

Adres
Helsinkipad 53
3067RP Rotterdam
BAQ ID: 0599010000015996

Detailaanduiding

Bouwjaar 1981
Compactheid 1,98
Vloeroppervlakte 117m²

Woningtype
Hoekwoning



Opnamedetails

Naam Building Label
Vakbekwaamheidsnummer 41569

Certificaathouder
BuildingLabel B.V.

Inschrijfnummer SKGIKOB 013038
KvK-nummer 39090359

Certificerende instelling
SKGIKOB

Soort opname
Basisopname

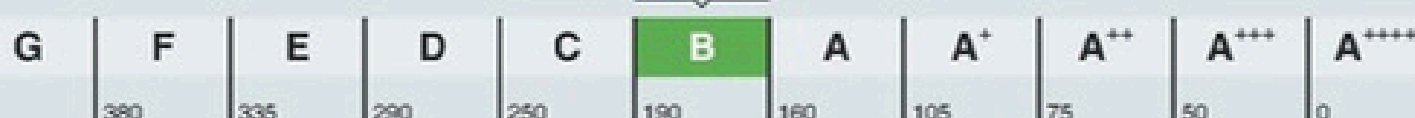


Toelichting bij dit energielabel

Voor uw woning is het energielabel bepaald. Dit label geeft aan hoe energiezuinig uw woning is. De energiezuinigheid wordt bepaald door de mate van isolatie en de energiezuinigheid van de installaties die nodig zijn voor verwarming, koeling, warm water en ventilatie. Ook de eventuele opbrengst van zonnepanelen wordt meegenomen in de berekening van het energielabel.

Hoe minder fossiele energie uw woning gebruikt, hoe beter uw energielabel. Hierbij is G het slechtste energielabel en A⁺⁺⁺ het beste. Fossiele energie komt van kolen, olie en aardgas. **Uw woning gebruikt 172,31 kWh/m² fossiele energie per jaar. Dit komt overeen met 15,56 kg CO₂/m² per jaar.** De hoeveelheid fossiele energie die uw woning gebruikt, hangt af van de isolatie, de aanwezige installaties en de compactheid van uw woning. Hoe compacter een woning is, des te lager is de waarde voor de compactheid. Een compacte woning heeft relatief weinig buitenmuren en verliest daardoor minder energie. Het gebruik van hernieuwbare energie – denk aan zonnepanelen, zonneboilers en warmtepompen – vermindert ook de fossiele energie die u nodig hebt. Isolatie en hernieuwbare energie zijn nodig voor de transitie naar een duurzame gebouwde omgeving tot 2050. Heeft u nog een aardgasaansluiting voor verwarming van uw woning, dan moet u zich voorbereiden op deze overgang. Op dit energielabel vindt u adviezen hoe u dit kunt doen.

172,31 kWh/m² per jaar



Hoe is het energielabel berekend? Hierbij is uitgegaan van een gemiddeld aantal bewoners, gemiddeld bewonersgedrag en het gemiddelde Nederlandse klimaat. Het energieverbruik voor huishoudelijke apparatuur – zoals tv, wasmachine en koelkast – telt niet mee. Dit is omdat het energielabel alleen gaat over hoe energiezuinig de woning zelf is. Het energieverbruik op het energielabel is daarom niet hetzelfde als het elektriciteitsverbruik op uw energierekening.

Warmtebehoefte in de wintermaanden



De warmtebehoefte is de hoeveelheid warmte die gemiddeld per jaar nodig is om uw woning voldoende warm te krijgen. Een woning die goed geïsoleerd en kierdicht is en een energiezuinig ventilatiesysteem heeft, heeft een lage warmtebehoefte. **De warmtebehoefte van uw woning is 135,50 kWh per vierkante meter vloeroppervlakte.** Bij een warmtebehoefte van maximaal 82 kWh per vierkante meter vloeroppervlakte voldoet de woning aan de Standaard voor woningisolatie. Uw woning is dan in veel gevallen klaar voor de overstap naar een duurzame warmtevoorziening die warmte levert op ongeveer 50 graden in de woning, zoals warmtepompen.

Voldoet aan de Standaard voor woningisolatie?

ja nee

Risico op hoge binnentemperaturen in de zomermaanden



Het risico op hoge binnentemperaturen in uw woning in de zomermaanden is hoog. Maatregelen zoals buitenzonwering, zonwerende beglazing en dakisolatie beperken het risico op hoge binnentemperaturen.

Aandeel hernieuwbare energie



Het aandeel hernieuwbare energie dat u benut voor uw woning, is 0,0%. Hernieuwbare energie is afkomstig uit zon, biomassa, buitenlucht en bodem. Zonnepanelen, zonneboilers, warmtepompen en biomassa ketels vergroten het aandeel hernieuwbare energie.

Indicatie energierekening

Februari 2022

Onderstaande tabel geeft een indicatie van de energierekening per maand, gebaseerd op vergelijkbare woningen in Nederland. Uw energierekening wordt behalve door de energiezuinigheid van de woning ook door uw gedrag beïnvloed. Als u de verwarming veel aan hebt staan, veel warm water gebruikt en veel elektrische apparatuur in gebruik heeft, dan is uw energierekening hoger. Er is in de tabel daarom onderscheid gemaakt in laag, gemiddeld en hoog.

| | G | F | E | D | C | B | A | A ⁺ | A ⁺⁺ | A ⁺⁺⁺ | A ⁺⁺⁺⁺ |
|-----------|------|------|------|------|------|------|------|----------------|-----------------|------------------|-------------------|
| Laag | €235 | €235 | €225 | €215 | €205 | €185 | €160 | €155 | €150 | €145 | €140 |
| Gemiddeld | €325 | €315 | €300 | €290 | €270 | €250 | €215 | €215 | €205 | €195 | €185 |
| Hoog | €435 | €415 | €395 | €380 | €355 | €330 | €290 | €280 | €270 | €255 | €250 |

Kenmerken en maatregelen

Op de voorkant van dit energielabel staat een samenvatting van de belangrijkste energetische kenmerken van uw woning. Op deze en de volgende pagina's vindt u een gedetailleerder overzicht van de isolatie en installaties in uw woning. Ook leest u welke energiebesparende maatregelen u nog kunt treffen. Bij de toelichting over isolatie, staat telkens een streefwaarde. Deze streefwaarde geeft aan naar welk isolatieniveau u kunt streven als u wilt gaan na-isoleren. Als u alle bouwdelen isoleert tot de streefwaarde, dan hoeft u in de toekomst niet nog een keer te isoleren en wordt de Standaard voor woningisolatie ruimschoots gerealiseerd. Door het voldoen aan de Standaard zorgt u ervoor dat uw woning op de toekomst is voorbereid.

Op basis van de energetische kenmerken van uw woning is een aantal mogelijke maatregelen bepaald. Hiermee kunt u de energieprestatie van uw woning verbeteren. Let op: het gaat om mogelijk kosteneffectieve maatregelen. Of deze maatregelen daadwerkelijk verantwoord toegepast kunnen worden - uit oogpunt van bijvoorbeeld binnenklimaat, comfort, gezondheid, technische haalbaarheid en kosteneffectiviteit - is afhankelijk van de specifieke eigenschappen van uw woning. Een energiedeskundige kan u hier over adviseren.

Vaak is ook veel energiewinst te halen door het correct inregelen, gebruiken en onderhouden van uw woning en de installaties. Het zorgt, behalve voor een lager energieverbruik, ook voor een gezonder en comfortabeler binnenklimaat.

Isolatie

1 Gevels

Hieronder ziet u de oppervlakken en R_c -waarden (isolatiewaarden) van de gevels van uw woning. Hoe hoger de R_c -waarde, hoe beter de isolatie. Niet of slecht geïsoleerde delen zijn rood gemarkeerd.

| Noord | | Oost | | Zuid | |
|---------------------|-------|---------------------|-------|---------------------|-------|
| Opp. | R_c | Opp. | R_c | Opp. | R_c |
| 18,2 m ² | 1,30 | 12,6 m ² | 1,30 | 12,5 m ² | 1,30 |
| West | | Onbekend | | | |
| Opp. | R_c | Opp. | R_c | | |
| 34,3 m ² | 1,30 | 18,8 m ² | 1,30 | | |

Toelichting

Buitenmuren worden aangeduid als gevels. De isolatiewaarde van gevels wordt uitgedrukt in een R_c -waarde. Hoe hoger de R_c -waarde, hoe beter de isolatiewaarde. Een hogere isolatiewaarde houdt de warmte beter in de woning in de koude maanden. Hoe groter de oppervlakte van een gevel, hoe meer effect een goede of slechte isolatiewaarde zal hebben op de energetische kwaliteit van uw woning.

Dankzij goede gevelisolatie verliest uw woning minder warmte. U bespaart op uw energiekosten en vermindert de uitstoot van het broeikasgas CO₂. Ook zorgt goede gevelisolatie voor een verhoging van het comfort in de woning. De woning is gelijkmatiger warm doordat de muren minder kou afgeven.

In nieuwere woningen is een goede isolatie standaard aanwezig. Bij oudere woningen is er vaak sprake van een niet-geïsoleerde spouwmuur. In dat geval is spouwmuurisolatie een, in verhouding, goedkope manier om de gevel te isoleren. Met het na-isoleren van de spouw wordt een matige isolatiewaarde gehaald ($R_c = 1,0$ tot $1,7$ m²/K/W). Er zijn ook andere mogelijkheden. Denk aan isolatie aan de binnenkant of de buitenkant van de gevel. Deze geven een betere isolatiewaarde, maar zijn ook duurder.

Hoogstwaarschijnlijk worden gevels maar één keer na-geïsoleerd. Het is dan verstandig om de gevels direct goed te isoleren. Isoleer daarom meteen richting de streefwaarde (R_c 6,0 m²/K/W).

3 Daken

Hieronder ziet u de oppervlakken en R_c -waarden (isolatiewaarden) van de daken van uw woning. Hoe hoger de R_c -waarde, hoe beter de isolatie. Niet of slecht geïsoleerde delen zijn rood gemarkeerd.

| Noord | | Zuid | | Horizontaal | |
|---------------------|-------|---------------------|-------|--------------------|-------|
| Opp. | R_c | Opp. | R_c | Opp. | R_c |
| 24,3 m ² | 1,30 | 36,6 m ² | 1,30 | 7,2 m ² | 1,30 |

Toelichting

Daken kunnen bestaan uit horizontale of hellende delen. De bovenkant van een dakkapel wordt beschouwd als een dak. De isolatiewaarde van daken wordt uitgedrukt in een R_c -waarde. Hoe hoger de R_c -waarde, hoe beter de isolatiewaarde. Een hogere isolatiewaarde houdt de warmte beter in de woning in de winter. Met dakisolatie blijft vooral de bovenverdieping ook in de zomer koeler. Hoe groter het dak, hoe meer effect een goede of slechte isolatiewaarde heeft op de energetische kwaliteit van uw woning.

Dankzij goede dakisolatie verliest uw woning minder warmte. U bespaart op uw energiekosten en vermindert de uitstoot van het broeikasgas CO₂. Afhankelijk van het type dak, schuin dak met pannen of een plat dak, is isoleren aan de binnenkant of buitenkant mogelijk. Het juiste gebruik van dampremmende folie is daarbij een middel om vocht en houtrot in het dak te voorkomen.

Als uw dakbedekking aan vernieuwing toe is of u wilt het dak na-isoleren, isoleer dan meteen richting de streefwaarde (R_c 8,0 m²/K/W).

4 Vloeren

Hieronder ziet u de oppervlakken en R_c -waarden (isolatiewaarden) van de vloeren van uw woning. Hoe hoger de R_c -waarde, hoe beter de isolatie. Niet of slecht geïsoleerde delen zijn rood gemarkeerd.

| Vloeren | |
|---------------------|-------|
| Opp. | R_c |
| 51,5 m ² | 1,71 |

Toelichting

Hiertoe worden vloeren bedoeld die grenzen aan de grond of buitenlucht. Dit zijn begane grondvloeren met of zonder kruipruimte eronder, maar ook vloeren boven een onderdoorgang. De isolatiewaarde van vloeren wordt uitgedrukt in een R_c -waarde. Hoe hoger de R_c -waarde, hoe beter de isolatiewaarde. Een hogere isolatiewaarde houdt de warmte beter in de woning in de koude maanden. Hoe groter de oppervlakte van een vloer, hoe meer effect een goede of slechte isolatiewaarde zal hebben op de energetische kwaliteit van uw woning.

Door goede vloerisolatie verliest uw woning minder warmte. U bespaart op uw energiekosten en vermindert de uitstoot van het broeikasgas CO₂. Goede vloerisolatie verhoogt het comfort in de woning. De woning houdt de warmte beter vast en de vloer voelt minder koud aan. Het gaat hierbij niet alleen om begane grondvloeren, maar ook om vloeren boven een onderdoorgang.

Hebt u een vloer boven een kelder, een kruipruimte met een vrije ruimte onder de balken van minimaal 35 cm, of een vloer boven een onderdoorgang, dan kan de onderzijde van de vloer geïsoleerd worden. Bij de kruipruimte is het dan belangrijk om de bodem af te dekken met een kunststoffolie om te voorkomen dat isolatiemateriaal vochtig wordt. Hebt u vloeren op de volle grond of boven een lage kruipruimte, dan kan de bodem of de bovenzijde van de begane grondvloer geïsoleerd worden.

4 Vloeren (vervolg)

Als u uw vloer gaat na-isoleren, is het verstandig om meteen goed te isoleren. **Isoleer daarom meteen richting de streefwaarde (R_v 3,5 m²/K/W).**

5 Ramen

Hieronder ziet u de oppervlakken en U_w -waarden (isolatiewaarden) van de ramen van uw woning. Hoe lager de U_w -waarde, hoe beter de isolatie. Niet of slecht geïsoleerde delen zijn rood gemarkeerd.

| Noord | | | Zuid | | | West | | |
|--------------------|---|------|--------------------|---|------|--------------------|---|------|
| Opp. | 0 | 7 | Opp. | 0 | 7 | Opp. | 0 | 7 |
| U_w | | | U_w | | | U_w | | |
| 4,0 m ² | | 1,80 | 4,2 m ² | | 2,90 | 6,4 m ² | | 2,00 |
| 3,7 m ² | | 2,30 | 1,4 m ² | | 2,30 | 1,4 m ² | | 2,30 |
| 2,4 m ² | | 2,30 | 0,7 m ² | | 2,90 | 0,7 m ² | | 2,90 |
| 2,0 m ² | | 2,90 | 0,6 m ² | | 2,90 | | | |
| | | | 0,4 m ² | | 2,90 | | | |

Toelichting

Dit betreffen alle ramen aan de buitenzijde van uw woning. Ook een buitendeur met veel glas (denk aan een balkondeur of keukendeur) telt voor het energielabel als een raam. Bij het bepalen van de isolatiewaarde van ramen, wordt gekeken naar de combinatie van het glas met het kozijn. De isolatiewaarde van ramen wordt uitgedrukt in de U_w -waarde. Hoe lager de U_w -waarde, hoe beter de isolatie is. HR⁺⁺-glas en triple-glas hebben een lage U_w -waarde en houden de warmte beter in de woning dan enkel glas en gewoon dubbel glas. Hoe groter de oppervlakte van de ramen in uw woning, hoe meer effect een goede of slechte isolatiewaarde heeft op de energetische kwaliteit van uw woning.

Door goed isolerend glas, zoals HR⁺⁺-glas, vacuümglas of triple (3-voudig) glas, verliest uw woning minder warmte. U bespaart op uw energiekosten en vermindert de uitstoot van het broeikasgas CO₂. Ook verhoogt goed isolerend glas het comfort in de woning. U heeft geen tocht en kou bij de ramen en geen condens aan de binnenkant van het raam. Door goed isolerend glas hoort u ook minder geluid van buiten.

Als uw kozijnen aan vervanging toe zijn, is dat het ideale moment om de kozijnen en het glas in één keer goed te isoleren. Kies dan meteen voor een oplossing die richting de streefwaarde gaat (U_w van 1,0 W/m²/K).

6 Buitendeuren

Hieronder ziet u de oppervlakken en U_d -waarden (isolatiewaarden) van de buitendeuren van uw woning. Hoe lager de U_d -waarde, hoe beter de isolatie. Niet of slecht geïsoleerde delen zijn rood gemarkeerd.

| Zuid | | | West | | |
|--------------------|---|------|--------------------|---|------|
| Opp. | 0 | 4 | Opp. | 0 | 4 |
| U_d | | | U_d | | |
| 1,5 m ² | | 3,40 | 2,1 m ² | | 2,70 |

Meer informatie over energiebesparende maatregelen vindt u op www.verbeterjehuis.nl

Verbeteradvies: geïsoleerde buitendeur(en)

In uw woning zijn (een deel van) de buitendeuren nog niet geïsoleerd. Met een geïsoleerde buitendeur kunt u de energieprestatie van uw woning verbeteren.

6 Buitendeuren (vervolg)**Toelichting**

Een buitendeur met weinig glas (zoals veel voordeuren) telt in het energielabel als een buitendeur. Deuren met veel glas tellen voor het energielabel als een raam. Bij het bepalen van de isolatiewaarde van buitendeuren, wordt gekeken naar de combinatie van de deur met het kozijn.

De isolatiewaarde van buitendeuren wordt uitgedrukt in de U_g -waarde. Hoe lager de U_g -waarde, hoe beter de isolatie. Een geïsoleerde buitendeur houdt de warmte beter in de woning.

Met goed isolerende deuren verliest uw woning minder warmte. U bespaart op uw energiekosten en vermindert de uitstoot van het broeikasgas CO_2 . Ook verhoogt een goed geïsoleerde deur het comfort in de woning. Belangrijk bij de plaatsing van een deur is dat deze in een geïsoleerd kozijn wordt gezet. Rondom de deur moet aan vier zijden een goede luchtdichting worden aangebracht.

Als u een buitendeur gaat vervangen, kies dan meteen voor een geïsoleerde buitendeur die richting de streefwaarde gaat (U_g van 1,4 W/m^2K).

LET OP!**Besteed speciale aandacht aan kierdichting en ventilatie bij het isoleren van een woning**

Om de overstap te kunnen maken naar duurzame warmtevoorzieningen, zoals bijvoorbeeld een warmtepomp, moet uw woning niet alleen goed geïsoleerd zijn, maar moet ook de luchtdichtheid van de woning in orde zijn. De luchtdichtheid wordt bepaald door kieren en naden waardoor warmte verloren gaat. Deze kieren en naden kunnen zitten bij de aansluiting van de ramen op de gevel, of bij de aansluiting van het dak op de gevel. Bij het verbeteren van de isolatie van vloeren, gevels, daken, ramen, deuren en/of panelen, is het belangrijk dat al deze onderdelen goed luchtdicht op elkaar aansluiten. Dit voorkomt warmteverlies en onaangename tocht. Door koude tocht zetten mensen de verwarming hoger en dat kost energie.

Als u kieren en naden dicht, komt er geen lucht van buiten meer de woning in. Dat voorkomt tocht. Maar de woning moet wel (op een gecontroleerde manier) frisse lucht binnen krijgen. Ventilatie is belangrijk voor de gezondheid en voorkomt vochtproblemen. Besteed bij de verbetering van de isolatie van de woning – en met name bij het dichtmaken van naden en kieren – ook aandacht aan voldoende ventilatie. Laat u hierover informeren door een expert. Denk bijvoorbeeld aan het plaatsen van winddrukgergelde roosters of een ventilatie-unit met warmterugwinning.

Installaties

7 Verwarming

In de tabel hieronder staat welke toestellen in uw woning aanwezig zijn en welk gedeelte van de woning door die toestellen verwarmd wordt. In de meeste woningen is sprake van één verwarmingstoestel. Soms zijn er verschillende toestellen voor de verwarming van de woning.

| Verwarmingstoestellen | Aangesloten opp. |
|-----------------------|----------------------|
| Warmtonet | 117,3 m ² |

8 Warm water

In de tabel hieronder is weergegeven welke warmwaterstoestellen in uw woning aanwezig zijn. De meeste woningen hebben één warmwaterstoestel. Soms is er sprake van meerdere verschillende toestellen die zorgen voor het warm water.

| Warmwaterstoestellen | Warmtonet |
|-------------------------------|-------------------|
| | Kokendwater kraan |
| Douche met warmteterugwinning | Niet aanwezig |

Verbeteradvies: warmteterugwinning uit douchewater

Met een douche-wtw gebruikt u de warmte van wegstromend douchewater om het koude water voor de douche alvast een beetje op te warmen. Het voorverwarmde water gaat naar de mengkraan van de douche en/of combistoestel. Hiermee bespaart u energie van uw warmwaterinstallatie. Om de warmte uit het douchewater terug te kunnen winnen, wordt in de afvoerpijp, douchebak of vloer van de inloopdouche een warmtewisselaar geplaatst.

Verbeteradvies: zonneboiler voor warm water en/of verwarming

Zonnecollectoren zetten de energie van de zon om in warm water. Een zonneboilerinstallatie bestaat uit verschillende onderdelen: zonnecollectoren op het dak, en een boilervat waarin het door de zon verwarmde water wordt opgeslagen. Een zonneboiler kan op jaarbasis gemiddeld de helft van het bad- en douchewater verwarmen. Een zonneboiler levert in de zomer bijna al het warme water. In de winter lukt dit niet en zorgt de cv-ketel, biomassaketel of warmtepomp voor warm water. Als de installatie groot genoeg is, kan het systeem ook worden aangesloten op het verwarmingssysteem. De opgevangen zonnewarmte kan dan ook worden gebruikt voor het (gedeeltelijk) verwarmen van de woning.

Meer informatie over energiebesparende maatregelen vindt u op www.verbeterjehuis.nl

10 Ventilatie

Ventilatie is belangrijk voor frisse lucht in de woning en de gezondheid van bewoners. In het overzicht hieronder staat wat voor ventilatiesysteem uw woning heeft. In oudere woningen is vaak geen mechanisch ventilatiesysteem aanwezig: ventileren gebeurt alleen door roosters boven het raam, of door het openen van (klop)ramen. Bij woningen gebouwd na 1975, zorgt vaak een ventilator voor het toe- en/of afvoeren van frisse lucht. Deze ventilator kan een energiezuinige gelijkstroomventilator zijn, of een minder zuinige wisselstroomventilator. In het overzicht ziet u ook of de warmte uit de ventilatielucht teruggewonnen wordt en wordt hergebruikt in de woning.

| Type ventilatiesysteem | Warmte-terugwinning | Wisselstroom-ventilator | Aangesloten oppervlakte |
|---|---------------------|-------------------------|-------------------------|
| Natuurlijke ventilatie via ramen en/of roosters | Nee | Nee | 117,3 m ² |

10 Ventilatie (vervolg)

Meer informatie over energiebesparende maatregelen vindt u op www.verbeterjehuis.nl

Verbeteradvies: energie-efficiënt ventilatiesysteem

Ventilatie van de woning is nodig voor een gezond binnenklimaat, maar kost ook energie. Het is daarom verstandig om te zorgen voor een ventilatiesysteem dat voldoende ventileert én energiezuinig is. Hieronder vindt u voorbeelden van dergelijke systemen.

Vraag-gestuurde mechanische afzuiging

Bij een vraag-gestuurd mechanisch ventilatiesysteem zuigt een ventilatie-unit lucht af uit de keuken, badkamer en toilet. CO₂-sensoren in de woonkamer en slaapkamers, en een luchtvochtigheids-sensor in de badkamer, meten continu de luchtkwaliteit. Ze bepalen op basis daarvan hoeveel lucht er moet worden afgevoerd. Op deze manier wordt de woning altijd voldoende geventileerd. Op momenten dat er niemand aanwezig is, schakelt het systeem naar een lagere stand, waardoor het energiegebruik verlaagd wordt.

Ventilatie met warmterugwinning

Een andere manier om energiezuiniger te ventileren, is door een ventilatiesysteem met warmterugwinning toe te passen: per kamer of als systeem voor de hele woning. Zo'n systeem heeft twee ventilatoren. Eén ventilator zorgt dat er schone lucht de woning inkomt, de andere ventilator regelt de afvoer van vervuilde lucht naar buiten. Met een warmte-terugwin-unit in het ventilatiesysteem wordt de binnenkomende koude lucht opgewarmd met de warme lucht die naar buiten gaat. Dat gebeurt met een warmtewisselaar.

11 Koeling

Meer informatie over energiebesparende maatregelen vindt u op www.verbeterjehuis.nl

Heeft uw woning een mechanisch koelsysteem, dan staat dit vermeld in het overzicht hieronder. Het nadeel van woningen met koelsystemen is dat deze systemen energie gebruiken (en ook een slechter energielabel hebben dan woningen zonder koelsysteem). In plaats van het aanbrengen van een koelsysteem, kunt u beter maatregelen treffen om de zomerse zonnewarmte buiten te houden. Bijvoorbeeld door het aanbrengen van buitenzonwering, overstekken of zonwerende beglazing.

| Koeltoestellen | Aangesloten oppervlakte |
|----------------|-------------------------|
| Geen koeling | n.v.l. |

12 Zonnepanelen

In het overzicht hieronder staat de omvang van het zonnepanelensysteem van uw woning aangegeven (uitgedrukt in de oppervlakte en het totale wattpiekvermogen). Hoe groter het systeem, des te meer elektriciteit ermee opgewekt kan worden. Daarbij is de oriëntatie van de panelen van grote invloed: hoe meer direct zonlicht op de panelen valt, hoe hoger de opbrengst.

| Wattpiekvermogen | Oriëntatie | Oppervlakte |
|-------------------|------------|-------------|
| Geen zonnepanelen | n.v.l. | n.v.l. |

Verbeteradvies: zonnepanelen voor elektriciteitsopwekking

Zonnepanelen - ook wel PV-panelen genoemd - zetten de energie van de zon om in elektriciteit. Een PV-systeem bestaat uit panelen die (meestal) op een dak geplaatst worden, en een omvormer die in de woning staat. De zonnepanelen kunnen zowel op platte als schuine daken worden geplaatst. Plaats zonnepanelen bij voorkeur op het zuiden zodat ze zoveel mogelijk zonlicht opvangen. Maar ook met een andere oriëntatie is een goede opbrengst te halen. Voorkom gedeeltelijke beschaduwing van panelen - anders loopt de opbrengst terug.

Meer informatie over energiebesparende maatregelen vindt u op www.verbeterjehuis.nl

Twijfels of klachten?

Bent u eigenaar van de woning? Neem dan eerst contact op met de energieadviseur als u het niet eens bent met uw energielabel.

U kunt dan uitleggen waarom u het niet eens bent met uw energielabel. Mogelijk krijgt u een nieuwe opname of wijziging in de bestaande opname. Komt u er met uw energieadviseur niet uit? Neem dan contact op met de certificaathouder die het label geregistreerd heeft.

De naam van de certificaathouder staat op de eerste pagina van dit energielabel.

Vindt u dat de certificaathouder uw melding niet goed afhandelt? Neem dan contact op met de certificerende instelling.

Deze instelling controleert de certificaathouder. De naam vindt u ook op de eerste pagina van dit energielabel.

Bent u huurder? Twijfelt u als huurder of het geregistreerde energielabel wel klopt? Neem dan contact op met de verhuurder.

De verhuurder kan dan contact opnemen met de certificaathouder om de melding te behandelen. Vindt u dat uw verhuurder uw melding niet goed behandelt en heeft het energielabel invloed op uw huurprijs? Dan kunt u de [Huurcommissie](#) inschakelen.

Meer informatie

Dit energielabel is afgegeven door Rijksdienst voor Ondernemend Nederland. Dit energielabel kunt u altijd verifieren op www.zoekjeenergielabel.nl, www.op-online.nl of in MijnOverheid. De genoemde besparingsmogelijkheden zijn maatregelen die op dit moment in de meeste gevallen kosteneffectief zijn, of dit binnen de geldigheidsduur van het energielabel kunnen worden.

Op www.verbetorjehuis.nl kunt u een indicatie krijgen hoeveel bovenstaande maatregelen kosten en wat zij u opleveren aan energiebesparing. Of de genoemde maatregelen daadwerkelijk verantwoord toegepast kunnen worden uit oogpunt van bijvoorbeeld comfort, gezondheid, kosten e.d., is afhankelijk van de huidige specifieke eigenschappen van uw woning. Er kunnen daarom geen rechten worden ontleend aan deze informatie. U wordt altijd geadviseerd om hiervoor professioneel advies in te winnen.

Dit document is digitaal ondertekend. U kunt de echtheid van het document controleren. Hoe dat in zijn werk gaat leest u op www.op-online.nl/ControlerenEchtheid.



Vragenlijst voor de verkoop van een woning

Indien u dat nodig vindt, kunt u nadere informatie geven aan het einde van deze vragenlijst of bij de tekst. Als u twijfelt over de juiste beantwoording of als u een vraag niet begrijpt, zet dan een vraagteken voor de vraag. Neem vervolgens zo snel mogelijk contact op met uw Vastgoed Nederland makelaar. Indien de vraag niet van toepassing is kunt u deze doorhalen. Een kopie van de vragenlijst over de woning wordt verstrekt aan de koper. Tevens wordt doorgaans een kopie van de vragenlijst als bijlage aan de koopakte gehecht.

Woning

In de vragenlijst wordt de term 'woning' gebruikt. De term woning moet ruim worden uitgelegd. De term 'woning' in de vragenlijst ziet op de gehele onroerende zaak inclusief de aanhorigheden, zoals bijvoorbeeld een garage, berging, loods, tuin e.d.

Doel vragenlijst

De vragenlijst geeft vorm, inhoud en structuur aan de mededelingsplicht. De mededelingsplicht strekt niet verder dan dat u als verkoper ten tijde van het sluiten van de overeenkomst aan de koper meedeelt wat u bekend is omtrent de woning. De vragenlijst beoogt geen garanties te geven, maar heeft een informatief karakter.

Doorgaans de meeste vragen uit de vragenlijst kunt u beantwoorden met 'ja', 'nee' of 'niet bekend'. De open vragen zijn voorzien van een tekstveld. Hier kunt u zelf uw antwoord formuleren. Als u geen antwoord kunt geven op de vraag, dan kunt u aangeven dat het antwoord u niet bekend is.

Gegevens over de woning:

Adres te verkopen woning:
Helsinkipad 53, 3067 RP Rotterdam

1. Bijzonderheden

- a. Zijn er nadat u het perceel in eigendom hebt gekregen nog andere, eventuele aanvullende notariële of onderhandse akten opgesteld met betrekking tot het perceel? ja nee
Zo ja, welke?
- b. Zijn er mondelinge of schriftelijke afspraken gemaakt over aangrenzende percelen (denk hierbij aan regelingen voor het gebruik van een poort, schuur, garage, tuin, overeenkomsten met meerdere burens toezeggingen, erfafscheidingen)? niet bekend ja nee
Zo ja, welke zijn dat?
- c. Wijken de huidige terreinafscheidingen af van de kadastrale eigendomsgrenzen (denk hierbij ook aan strookjes grond van de gemeente die u in gebruik heeft, of grond van u die gebruikt wordt door de burens)? niet bekend ja nee
Zo ja, waaruit bestaat die afwijking?

- d. Is een gedeelte van de woning, schuur, garage of schutting gebouwd op grond van de buren of andersom? niet bekend ja nee
 Zo ja, graag nader toelichten:
- e. Heeft u grond van derden in gebruik? niet bekend ja nee
 Zo ja, welke grond?
- f. Rusten er 'bijzondere lasten en beperkingen' op de woning en/of het perceel (Bijzondere lasten en beperkingen kunnen privaatrechtelijke beperkingen zijn zoals (lijdende) erfdiensbaarheden (bijvoorbeeld een recht van overpad), kwalitatieve verplichtingen, kettingbedingen, vruchtgebruik, voorkeursrecht (bijvoorbeeld een eerste recht van koop), opstalrecht, erfpacht, huurkoop. Het kan ook gaan om publiekrechtelijke beperkingen zoals een aanschrijving van de gemeente in het kader van een illegale verbouwing)? ja nee
 Zo ja, welke?
- g. Is de Wet voorkeursrecht gemeenten van toepassing? ja nee
- h. Is er een anti-speculatiebeding en/of zelfbewoningsplicht van toepassing op de woning? ja nee
 Zo ja, hoe lang nog?
- i. Is er sprake van een beschermd stads- of dorpsgezicht of loopt er een procedure tot aanwijzing daartoe? ja nee
 Is er sprake van een gemeentelijk-, provinciaal-of rijksmonument of loopt er een procedure tot aanwijzing daartoe? ja nee
 Is er volgens het bestemmingsplan sprake van een beeldbepalend of karakteristiek object? ja nee
- j. Is er sprake (geweest) van ruilverkaveling? ja nee
 Zo ja, moet u hiervoor ruilverkavelingsrente betalen? ja nee
 Zo ja, hoeveel en voor hoe lang?
 Bedrag: €
 Duur:
- k. Is er sprake van onteigening? ja nee
- l. Is de woning of de grond geheel of gedeeltelijk verhuurd of bij anderen in gebruik? n.v.t. ja nee
 Zo ja:
 Is er een huurcontract/ gebruiksovereenkomst? ja nee
 Indien er geen contract of overeenkomst is, beschrijf hieronder wat (mondeling) met de huurder/ gebruiker is afgesproken:
 Welk gedeelte is verhuurd/ in gebruik gegeven?
 Welke delen vallen onder gezamenlijk gebruik?

Welke zaken zijn van de huurder en mag hij verwijderen bij ontruiming (bijvoorbeeld geiser, keukens, lampen)?

Heeft de huurder een waarborgsom gestort? ja nee

Zo ja, hoeveel? €

Heeft u nog andere afspraken met de huurders gemaakt? ja nee

Zo ja, welke?

m. Is er over de woning een geschil/procedures gaande, al dan niet bij de rechter, huurcommissie of een andere instantie (bijvoorbeeld onteigening/kwesties met burens, zoals erfdiensbaarheden, recht van overpad, erfafscheidingen e.d.)? ja nee

Zo ja, welke is/zijn dat?

n. Is er bezwaar gemaakt tegen de waardebeschikking WOZ? ja nee

Zo ja, toelichting:

o. Zijn er door de overheid of nutsbedrijven verbeteringen of herstellingen voorgeschreven of aangekondigd die nog niet naar behoren zijn uitgevoerd? ja nee

Zo ja, welke?

p. Zijn er in het verleden subsidies of premies verstrekt die bij verkoop van de woning voor een deel kunnen worden teruggevorderd? ja nee

Zo ja, welke?

q. Is de woning onbewoonbaar verklaard of in het verleden ooit onbewoonbaar verklaard geweest? ja nee

Zo ja, waarom?

r. Is er bij verkoop sprake van een omzetbelastingheffing (bijvoorbeeld omdat het een voormalig bedrijfsonroerendgoed is, of een woning met praktijkgedeelte, of omdat u pas ingrijpend verbouwd hebt)? ja nee

Zo ja, waarom?

s. Hoe gebruikt u de woning nu (bijvoorbeeld woning, praktijk, winkel opslag)? Woning

Is dat gebruik volgens de gemeente toegestaan? ja nee

Zo nee, heeft de gemeente dit strijdige gebruik wel eens bij u aangekaart? ja nee

Hoe heeft de gemeente dit strijdige gebruik bij u aangekaart?

2. Gevels

a. Is er sprake (gewoest) van vochtdoorslag of aanhoudend vochtige plekken op de gevels? ja nee

Zo ja, waar?

b. Zijn er (gerepareerde) scheuren/beschadigingen in/aan de gevels aanwezig? ja nee

Zo ja, waar?

- c. Zijn de gevels tijdens de bouw geïsoleerd? niet bekend ja nee
 Zo nee, zijn de gevels daarna (deels) geïsoleerd? niet bekend ja nee
 Zo ja, wanneer heeft de isolatie van de gevels plaatsgevonden en met welk isolatiemateriaal?
 gevels zijn tijdens de bouw geïsoleerd
- Heeft u een certificaat of bewijs van het na-isoleren? ja nee
 Is er sprake van volledige isolatie? niet bekend ja nee
 Zo nee, welke delen van de gevels zijn er niet geïsoleerd?
- d. Zijn de gevels ooit gereinigd? niet bekend ja nee
 Zo ja, volgens welke methode en wanneer?
 gevels zijn gereinigd en geïmpregneerd

3. Dak(en)

- a. Hoe oud zijn de daken ongeveer?
 Platte daken: 2025
 Overige daken: 1981
- b. Heeft u last van daklekkages (gehad)? ja nee
 Zo ja, waar?
- c. Zijn er in het verleden gebreken geconstateerd aan de dakconstructie zoals
 scheve, doorbuigende, krakende, beschadigde en/of aangetaste dakdelen?
 Zo ja, waar? ja nee
- d. Heeft u het dak al eens (gedeeltelijk) laten vernieuwen c.q. laten repareren? ja nee
 Zo ja, welk (gedeelte van het) dak en waarom?
 Badkamerdak nieuwe bitumen. Onderhoud na nieuwe badkamer.
- e. Is het dak tijdens de bouw geïsoleerd?
 Platte daken: niet bekend ja nee
 Overige daken: niet bekend ja nee
- Zo nee, is het dak daarna geïsoleerd?
 Platte daken: niet bekend ja nee
 Overige daken: niet bekend ja nee
 Zo ja, wanneer heeft de isolatie plaatsgevonden en met welk isolatiemateriaal?
 Nieuwe isolatie wol in plafond van badkamer.
- Heeft u een certificaat of bewijs van het na-isoleren? ja nee
 Is er sprake van volledige isolatie?
 Platte daken: niet bekend ja nee
 Overige daken: niet bekend ja nee
 Zo nee, welke delen zijn er niet geïsoleerd?

f. Zijn de regenwaterafvoeren lek of verstopt? ja nee
 Zo ja, toelichting:

g. Zijn de dakgoten lek of verstopt? ja nee
 Zo ja, toelichting:

4. Kozijnen, ramen en deuren

a. Van welk materiaal zijn de buitenkozijnen gemaakt (bijvoorbeeld hout, kunststof of aluminium of een andersoortig materiaal)?
 Kunststof /hout(1e vloer gedeelte)

b. Wanneer zijn de buitenkozijnen, ramen en deuren voor het laatst geschilderd?
 Niet van toepassing (kunststof, geen schilderwerk nodig)

Is dit gebeurd door een erkend schildersbedrijf? ja nee
 Zo ja, door wie?

c. Functioneren alle scharnieren en sloten? ja nee
 Zo nee, toelichting:

d. Zijn voor alle afsluitbare deuren, ramen etc. sleutels aanwezig? ja nee
 Zo nee, voor welke deuren, ramen etc. niet?

e. Is er sprake van isolerende beglazing? ja nee
 Zo ja, welk type glas (bijvoorbeeld HR, HR+, HR++ of HR+++; zie de glasspining waarin doorgaans staat vermeld welke type glas er is geplaatst)?
 HR++

Is er sprake van isolerende beglazing in de gehele woning? ja nee
 Zo nee, welke ramen zijn niet geïsoleerd?
 Nieuwe ramen en deuren zijn met HR++. Bestaande ramen met dubbelglas. Voordeur heeft een enkelglas in deur.

f. Is er bij de isolerende beglazing sprake van condensvorming tussen het glas (denk aan lekkende ruiten)? ja nee
 Zo ja, waar?

5. Vloeren, plafonds en wanden

a. Is er sprake (geweest) van vochtdoorslag of optrekkend vocht op de vloeren, plafonds en/of wanden? ja nee
 Zo ja, waar?

b. Is er sprake (geweest) van schimmelvorming op de vloeren, plafonds en/of wanden? ja nee

Zo ja, waar?

- c. Zijn er (gerepareerde) of (verborgen) scheuren en/of beschadigingen in/aan vloeren, plafonds en/of wanden aanwezig? ja nee

Zo ja, waar?

- d. Hebben zich in het verleden problemen voorgedaan met de afwerkingen (bijvoorbeeld loszittend tegelwerk, loslatend behang of spuitwerk, holklinkend of loszittend stucwerk, etc.)? ja nee

Zo ja, waar?

- e. Is er sprake (geweest) van gebreken aan de vloerconstructie, zoals scheve, doorbuigende, krakende, beschadigde en/of aangetaste vloerdelen? ja nee

Zo ja, waar?

- f. Is er sprake van vloerisolatie? niet bekend ja nee

Zo ja, wanneer heeft de isolatie van de vloer plaatsgevonden en met welk isolatiemateriaal?

Parels en ophoogzand in kruipruimte geplaatst

Heeft u een certificaat of bewijs van het na-isoleren? ja nee

Is er sprake van volledige isolatie? niet bekend ja nee

Zo nee, welke delen zijn er niet geïsoleerd?

6. Fundering, kruipruimte en kelder

- a. Is er sprake (geweest) van gebreken aan de fundering? niet bekend ja nee

Zo ja, waar?

- b. Is de kruipruimte toegankelijk? ja nee

Is de kruipruimte droog? meestal ja nee

Zo nee of meestal, toelichting:

- c. Is er sprake van vochtdoorslag door de kelderwand? soms ja nee

Zo ja of soms, toelichting?

- d. Is de grondwaterstand in de afgelopen jaren waarneembaar gewijzigd of is er sprake van wateroverlast geweest? ja nee

Zo ja, heeft dit tot problemen geleid in de vorm van water in de kruipruimte c.q. kelder? n.v.t. ja nee

Zo nee, tot wat voor andere problemen heeft dit geleid?

7. Installaties

- a. Wat voor warmte-installatie(s) is/zijn er aanwezig in de woning (bijvoorbeeld cv-installatie, WTW-systeem, WKO-systeem, (hybride) warmtepomp, airconditioning, zonneboiler, elektrische boiler, pelletkachel dan wel een andere installatie)?

Stadsverwarming

- Is/zijn de installatie(s) eigendom? ja nee
 Zo nee, toelichting (bijvoorbeeld de installatie(s) is/ zijn gehuurd of geleased. Tevens huur-/leaseprijs vermelden):
 Stadsverwarming
 Merk van de installatie(s):
 Type(nummer) van de installatie(s):
 Installatiedatum van de installatie(s):
 Op welke datum is/zijn deze installatie(s) voor het laatst onderhouden?
- Is het onderhoud uitgevoerd door een erkend bedrijf? ja nee
 Zo ja, door wie?
- b. Zijn er de afgelopen tijd zaken opgevallen ten aanzien van de installatie(s) ja nee
 (bijvoorbeeld de cv-installatie moet meer dan 1 keer per jaar bijgevoerd worden of de installatie functioneert niet goed)?
 Zo ja, wat is u opgevallen?
- c. Zijn er radiatoren die niet warm worden? ja nee
 Zo ja, welke?
- d. Zijn er radiatoren of (water)leidingen die lekken? ja nee
 Zo ja, waar en welke?
- e. Zijn er radiatoren of (water)leidingen die ooit zijn bevroren? ja nee
 Zo ja, waar?
- f. Heeft u vloerverwarming in de woning? ja nee
 Zo ja, betreft dit elektrische vloerverwarming, vloerverwarming met warm water of anders?
 elektrisch
 warm water
 overig, namelijk:
- Waar bevindt zich de elektrische vloerverwarming? n.v.t.
- Waar bevindt zich de vloerverwarming met warm water? n.v.t.
- Waar bevindt zich de overige vloerverwarming? n.v.t.
- g. Zijn er vertrekken die niet (goed) warm worden? ja nee
 Zo ja, welke?
- h. Heeft de woning zonnepanelen die uw eigendom zijn? ja nee
 Heeft de woning zonnepanelen die worden gehuurd of geleased? ja nee

Kan het huurcontract/ leasecontract worden overgenomen door koper? niet bekend ja nee

Zo ja, dan overnamecontract opvragen.

Hoeveel zonnepanelen zijn er aanwezig? Aantal:
 Zo ja, blijven de zonnepanelen achter? nader overeen te komen ja nee

Wat is de capaciteit van één zonnepaneel? (De capaciteit van zonnepanelen wordt uitgedrukt in Wattpiek (Wp). Bijvoorbeeld één zonnepaneel levert 390 Wp)

Functioneren alle zonnepanelen? niet bekend ja nee

Wat is het merk/ type van de zonnepanelen?

Maakt u gebruik van een app om de opbrengst van de zonnepanelen te bekijken? ja nee
 Zo ja, welke?

In welk jaar zijn de zonnepanelen geplaatst en door wie?

Jaar:

Installateur:

Is de btw over het aankoopbedrag teruggevraagd van de belastingdienst? ja nee

Hoeveel stroom heeft u het afgelopen jaar opgewekt?

Jaar:

Aantal kWh:

Hoe lang zit er nog fabrieksgarantie op de zonnepanelen?

Zijn de zonnepanelen aangeschaft met subsidie? ja nee

Zo ja, moet de subsidie worden terugbetaald? n.v.t. ja nee

Zo ja, welk bedrag moet worden terugbetaald? €

i. In welk jaar zijn voor het laatst de aanwezige schoorsteenkanalen/rookgasafvoeren geveegd/gereinigd?

j. Wanneer heeft u de aanwezige schoorsteenkanalen voor het laatst gebruikt?

Is de trek van aanwezige schoorsteenkanalen goed? niet bekend ja nee

k. Zijn er onderdelen van de elektrische installatie vernieuwd (onder de elektrische installatie wordt verstaan alle elektra leidingen/ schakelaars stopcontacten, meterkast e.d.)? niet bekend ja nee

Zo ja, wanneer en welke onderdelen?

Meterkast 2025

- Zijn er gebreken aan de elektrische installatie? ja nee
 Zo ja, welke?
- l. Is er een laadpaal aanwezig voor een elektrische auto? ja nee
 Zo ja, blijft deze achter? nader overeen te komen ja nee
- m. Is er mechanische ventilatie of een soortgelijk systeem aanwezig? ja nee
 Zo ja, functioneert dit systeem naar behoren? ja nee
 Zo nee, toelichting:
 Wanneer is dit systeem voor het laatst onderhouden?
 14-06-2024
 Hoe oud is dit systeem ongeveer?
 4 jaar
- n. Is er een domoticasysteem of een soortgelijk systeem aanwezig (Een domoticasysteem bedient de verwarming, verlichting, verwarming, audio, ventilatie e.d. automatisch)? ja nee
 Zo ja, functioneert dit systeem naar behoren? ja nee
 Zo nee, toelichting:
 TADO Slimme thermostaat en radiatorknoppen.
 Hou oud is dit systeem ongeveer? 2 jaar
- o. Zijn er rookmelders op ieder verdieping aanwezig? ja nee
 Zo ja, hoe oud zijn de rookmelders ongeveer? Onbekend

8. Sanitair, riolering en keuken

- a. Zijn er beschadigingen aan wastafels, douche, bad, toiletten, gootstenen en kranen? ja nee
 Zo ja, welke?
- b. Hoe oud is de badkamer ongeveer? 2025
- c. Lopen de afvoeren van wastafels, douche, bad, toiletten, gootstenen en kranen goed door? ja nee
 Zo nee, welke niet?
- d. Is de woning aangesloten op het gemeentelijke riool? ja nee
- e. Zijn er gebreken (geweest) aan de riolering, zoals breuken, stankoverlast, lekkages, etc.? ja nee
 Zo ja, welke?
 Verstopping tijdens verbouwing. Gewoon later ontstoppen met rotorooter.

- f. Is er een andere voorziening, zoals een septictank, beerput of dergelijk aanwezig? niet bekend ja nee
 Zo ja, wat is er aanwezig en hoe dient dit te worden onderhouden?
- g. Van welk jaar dateert de keukenopstelling ongeveer? 2020
- h. Van welk jaar dateert de inbouwapparatuur ongeveer? 2020
 Functioneert alle inbouwapparatuur? ja nee
 Zo nee, welk inbouwapparaat functioneert niet?
- i. Heeft u een kokend water kraan (bijvoorbeeld een Quooker kraan of een soortgelijke kraan)? ja nee
 Zo ja, functioneert deze kraan naar behoren en hoe oud is deze kraan ongeveer?
 Met huis gekocht in 2022

9. Diversen

- a. Wat is het bouwjaar van de woning? 1981
- b. Zijn er asbesthoudende materialen in/op de woning/ bijgebouw(en) aanwezig (bijvoorbeeld asbest zeil, een asbestplaat die onder en/of achter de CV ketel is geplaatst, asbesthoudend isolatiemateriaal om de verwarmingsbuis, asbesthoudend koord bij oude cv-ketels/gaskachels, asbestgolfplaten e.d.)? niet bekend ja nee
 Zo ja, welke en waar?
- c. Blijft er in de woning zeil achter, al dan niet vastgelijmd, dat is aangeschaft tussen 1955 en 1982? niet bekend ja nee
- d. Is er sprake van loden leidingen in de woning? niet bekend ja nee
 Zo ja, waar?
- e. Is er een Japanse duizendknoop aanwezig in de tuin? (Een Japanse duizendknoop is een exotische plant, welke moeilijk te verwijderen is. De sterke wortelstokken en stengels van de Japanse duizendknoop zijn in staat om schade te veroorzaken aan gebouwen, leidingen en wegen) niet bekend ja nee
- f. Is er in puin/asbest afval in de grond/tuin aanwezig? niet bekend ja nee
- g. Heeft u elders lekkages gehad (dus los van het dak/ sanitair/ riolering)? niet bekend ja nee
- h. Is de grond verontreinigd? niet bekend ja nee

- Zo ja, is er een onderzoeksrapport? n.v.t. ja nee
- Zo ja, heeft de gemeente/provincie een onderzoeks- of saneringsbevel opgelegd? n.v.t. ja nee
- i. Is er een olietank aanwezig of aanwezig geweest? niet bekend ja nee
- Zo ja, is deze gesaneerd/verwijderd? n.v.t. ja nee
- Als deze is gesaneerd, waar is de olietank op het perceel gesitueerd?
- Is er een Kiwa-certificaat aanwezig? n.v.t. ja nee
- j. Is er sprake van overlast door ongedierte in of (rond)om de woning (denk aan muizen, ratten, kakkerlakken, etc.)? ja nee
- Zo ja, waar?
- k. Is de woning aangetast door houtworm, boktor, ander ongedierte of zwam? niet bekend ja nee
- Zo ja, waar?
- Zo ja, is deze aantasting al eens behandeld? n.v.t. ja nee
- Zo ja, waar?
- l. Is er sprake van chlorideschade (betonrot) (betonrot komt vooral voor in kruipruimtes van woningen gebouwd tussen 1965 en 1981 die voorzien zijn van betonnen vloerelementen van het merk Kwaaitaal of Manta. Ook andere beton- elementen - bijvoorbeeld balkons - kunnen aangetast zijn)? niet bekend ja nee
- Zo ja, waar?
- m. Hebben er verbouwingen en/of bijbouwingen plaatsgevonden in en/of om de woning? ja nee
- Zo ja, welke ver-/bijbouwingen, in welk jaartal en door welk bedrijf zijn deze uitgevoerd?
- Dakkappel 2023
- n. Zijn er verbouwingen of uitbreidingen uitgevoerd zonder omgevingsvergunning (voorheen bouwvergunning)? niet bekend ja nee
- Zo ja, welke?
- o. Is er sprake van glasvezel internet? niet bekend ja nee
- p. Bent u in het bezit van een definitief energieprestatiecertificaat/energielabel? ja nee
- Zo ja, welke label?
- B

10. Vaste lasten

- a. Hoeveel betaalde u voor de laatste aanslag onroerendezaakbelasting? € 409

Vragenlijst over de woning

12

- Belastingjaar: 2026
- b. Wat is de WOZ-waarde? € 637
Peiljaar: 2025
- c. Hoeveel betaalde u voor de laatste aanslag waterschapslasten? € 536
Belastingjaar: 2026
- d. Hoeveel betaalde u voor de laatste aanslag gemeentelijke belastingen (zoals rioolheffing en afvalstoffenheffing e.d.)? € 814
Belastingjaar: 2026
- e. Welke voorschotbedragen betaalt u maandelijks aan de nutsbedrijven?
- Gas: €
Elektra: € 120
Water: € 25
Stadsverwarming: € 171
Anders: €
- Wat is uw jaarverbruik voor gas/ elektriciteit en water?
- Gas m³
Elektriciteit hoog kWh
Elektriciteit laag kWh
Elektriciteit totaal 4854 kWh
Water 80 m³
Stadsverwarming 26 GJ
Anders:
- Met hoeveel bewoners bewoonde u de woning? aantal: 3 bewoners
- f. Zijn er lease- en/of huurkoopcontracten (bijvoorbeeld keuken, kozijnen, cv-ketel, etc.)? ja nee
Zo ja, welke?
- Zijn deze contracten overdraagbaar op de koper? Let op! Veel lease- en huurkoopcontracten zijn niet langer overdraagbaar op een koper. Neem hiervoor contract op met de betreffende leverancier. ja nee
Hoe lang lopen de contracten nog en wat is de eventuele afkoopsom?
Afkoopsom: €
Duur:
- g. Als er sprake is van erfpacht of opstalrecht:
Hoe hoog is dan de canon per jaar? €
Heeft u alle canons betaald? n.v.t. ja nee
Is de canon afgekocht? n.v.t. ja nee

Zo ja, tot wanneer?

- h. Heeft u alle gemeentelijke belastingen die u verschuldigd bent al betaald? ja nee
 Zijn er variabele bedragen voor gemeenschappelijke poorten, inritten of terreinen? ja nee
 Zo ja, hoe hoog en waarvoor? €

- i. Heeft u, om in de straat te parkeren, een parkeervergunning nodig? ja nee
 Hoeveel parkeervergunningen kunnen er maximaal worden aangevraagd?
 Wat zijn de kosten voor deze parkeervergunning(en) per jaar? €

11. Garanties

- Zijn er lopende onderhoudscontracten en/of garantieregelingen overdraagbaar aan de koper? (zoals dakbedekking, cv-installatie, dubbele beglazing, etc.) ja nee
 Zo ja, welke?

12. Nadere informatie (overige zaken die de koper naar uw mening moet weten):

Infiltratiekratten en lijdingen 200L onder bestrating

INFORMATIEF KARAKTER VRAGENLIJST

De vragenlijst geeft vorm, inhoud en structuur aan de mededelingsplicht van verkoper. De mededelingsplicht strekt niet verder dan dat verkoper ten tijde van het sluiten van de overeenkomst aan de koper mededeelt wat hem bekend is omtrent de woning. De vragenlijst beoogt geen garanties te geven, maar heeft een informatief karakter.

ONDERTEKENING

Verkoper(s) verklaart/verklaren alle hem/haar bekende feiten te hebben vermeld in dit formulier. Verkoper is zich ervan bewust dat hij/zij bij een niet juiste en/of volledige vermelding van feiten het risico loopt om aansprakelijk gesteld te worden door de koper. Verkoper verklaart de woning tot de eigendomsoverdracht op een manier te zullen bewonen en onderhouden welke in het maatschappelijk verkeer als gebruikelijk wordt beschouwd.

Ondergetekende(n) verklaar(t)(en) voorgaande vragen volledig en naar waarheid te hebben ingevuld:

Naam:
 Plaats:
 Datum:

Naam:
 Plaats:
 Datum:

Handtekening:

Handtekening:

.....

.....

Lijst van zaken

Vastgoed
Ned.

Persoonlijke gegevens

Adres te verkopen woning:

HelsinkiPad 53, 3067 RP, Rotterdam

Datum:

14-04-2026

Voor de onderstaande zaken -ongeacht of ze roerend dan wel onroerend zijn- geldt dat ze soms wel en soms niet in de woning achterblijven. De lijst is bedoeld om duidelijkheid te scheppen om discussies achteraf te voorkomen.

| | Blijft achter | Gaat mee | Kan worden overgenomen | N.v.t. |
|--|-------------------------------------|--------------------------|--------------------------|-------------------------------------|
| Woning | | | | |
| <i>Interieur</i> | | | | |
| Verlichting, te weten: | | | | |
| Inbouwspots / dimmers | <input checked="" type="checkbox"/> | <input type="checkbox"/> | <input type="checkbox"/> | <input type="checkbox"/> |
| Opbouwspots / armaturen / lampen / dimmers | <input type="checkbox"/> | <input type="checkbox"/> | <input type="checkbox"/> | <input checked="" type="checkbox"/> |
| Losse (hang)lampen | <input checked="" type="checkbox"/> | <input type="checkbox"/> | <input type="checkbox"/> | <input type="checkbox"/> |
| (Losse) kasten, legplanken, te weten: | | | | |
| (Losse) kasten | <input checked="" type="checkbox"/> | <input type="checkbox"/> | <input type="checkbox"/> | <input type="checkbox"/> |
| Boeken / legplanken | <input type="checkbox"/> | <input type="checkbox"/> | <input type="checkbox"/> | <input checked="" type="checkbox"/> |
| Raamdecoratie/zonwering binnen, te weten: | | | | |
| Gordijnrails | <input checked="" type="checkbox"/> | <input type="checkbox"/> | <input type="checkbox"/> | <input type="checkbox"/> |
| Gordijnen | <input type="checkbox"/> | <input type="checkbox"/> | <input type="checkbox"/> | <input checked="" type="checkbox"/> |
| Overgordijnen | <input type="checkbox"/> | <input type="checkbox"/> | <input type="checkbox"/> | <input checked="" type="checkbox"/> |
| Vitrages | <input type="checkbox"/> | <input type="checkbox"/> | <input type="checkbox"/> | <input checked="" type="checkbox"/> |
| Rolgordijnen | <input checked="" type="checkbox"/> | <input type="checkbox"/> | <input type="checkbox"/> | <input type="checkbox"/> |
| Lamellen | <input checked="" type="checkbox"/> | <input type="checkbox"/> | <input type="checkbox"/> | <input type="checkbox"/> |
| Jaloezieën | <input checked="" type="checkbox"/> | <input type="checkbox"/> | <input type="checkbox"/> | <input type="checkbox"/> |
| (Losse) horren / rolhorren | <input checked="" type="checkbox"/> | <input type="checkbox"/> | <input type="checkbox"/> | <input type="checkbox"/> |

Vloerdecoratie, te weten:

Lijst van zaken

| | | | | |
|---|-------------------------------------|--------------------------|--------------------------|-------------------------------------|
| Vloerbedekking | <input type="checkbox"/> | <input type="checkbox"/> | <input type="checkbox"/> | <input checked="" type="checkbox"/> |
| Parketvloer | <input type="checkbox"/> | <input type="checkbox"/> | <input type="checkbox"/> | <input checked="" type="checkbox"/> |
| Houten vloer(delen) | <input type="checkbox"/> | <input type="checkbox"/> | <input type="checkbox"/> | <input checked="" type="checkbox"/> |
| Laminaat | <input checked="" type="checkbox"/> | <input type="checkbox"/> | <input type="checkbox"/> | <input type="checkbox"/> |
| Plavuizen | <input checked="" type="checkbox"/> | <input type="checkbox"/> | <input type="checkbox"/> | <input type="checkbox"/> |
| Open haard, kachel: | | | | |
| (Voorzet) openhaard met toebehoren | <input type="checkbox"/> | <input type="checkbox"/> | <input type="checkbox"/> | <input checked="" type="checkbox"/> |
| Allesbrander | <input type="checkbox"/> | <input type="checkbox"/> | <input type="checkbox"/> | <input checked="" type="checkbox"/> |
| Houtkachel | <input type="checkbox"/> | <input type="checkbox"/> | <input type="checkbox"/> | <input checked="" type="checkbox"/> |
| (Gas) kachels | <input type="checkbox"/> | <input type="checkbox"/> | <input type="checkbox"/> | <input checked="" type="checkbox"/> |
| Designradiator(en) | <input type="checkbox"/> | <input type="checkbox"/> | <input type="checkbox"/> | <input checked="" type="checkbox"/> |
| Radiatorafwerking | <input type="checkbox"/> | <input type="checkbox"/> | <input type="checkbox"/> | <input checked="" type="checkbox"/> |
| Overige zaken, te weten: | | | | |
| Spiegelwanden | <input type="checkbox"/> | <input type="checkbox"/> | <input type="checkbox"/> | <input checked="" type="checkbox"/> |
| Schilderij ophang systeem | <input type="checkbox"/> | <input type="checkbox"/> | <input type="checkbox"/> | <input checked="" type="checkbox"/> |
| Keuken | | | | |
| Keukenblok (met bovenkasten) | <input checked="" type="checkbox"/> | <input type="checkbox"/> | <input type="checkbox"/> | <input type="checkbox"/> |
| Keuken (inbouw)apparatuur, te weten: | | | | |
| Kookplaat | <input checked="" type="checkbox"/> | <input type="checkbox"/> | <input type="checkbox"/> | <input type="checkbox"/> |
| (Gas) fornuis | <input checked="" type="checkbox"/> | <input type="checkbox"/> | <input type="checkbox"/> | <input type="checkbox"/> |
| Afzuigkap | <input checked="" type="checkbox"/> | <input type="checkbox"/> | <input type="checkbox"/> | <input type="checkbox"/> |
| Magnetron | <input checked="" type="checkbox"/> | <input type="checkbox"/> | <input type="checkbox"/> | <input type="checkbox"/> |

Lijst van zaken

| | | | | |
|---|-------------------------------------|--------------------------|--------------------------|-------------------------------------|
| Oven | <input checked="" type="checkbox"/> | <input type="checkbox"/> | <input type="checkbox"/> | <input type="checkbox"/> |
| Combi-oven / combi-magnetron | <input checked="" type="checkbox"/> | <input type="checkbox"/> | <input type="checkbox"/> | <input type="checkbox"/> |
| Koelkast | <input checked="" type="checkbox"/> | <input type="checkbox"/> | <input type="checkbox"/> | <input type="checkbox"/> |
| Vriezer | <input type="checkbox"/> | <input type="checkbox"/> | <input type="checkbox"/> | <input checked="" type="checkbox"/> |
| Koel-vriescombinatie | <input checked="" type="checkbox"/> | <input type="checkbox"/> | <input type="checkbox"/> | <input type="checkbox"/> |
| Vaatwasser | <input checked="" type="checkbox"/> | <input type="checkbox"/> | <input type="checkbox"/> | <input type="checkbox"/> |
| Quooker | <input checked="" type="checkbox"/> | <input type="checkbox"/> | <input type="checkbox"/> | <input type="checkbox"/> |
| Koffiezetapparaat | <input type="checkbox"/> | <input type="checkbox"/> | <input type="checkbox"/> | <input checked="" type="checkbox"/> |
| Keukenaccessoires, te weten: | | | | |
| Droogrek | <input type="checkbox"/> | <input type="checkbox"/> | <input type="checkbox"/> | <input checked="" type="checkbox"/> |
| Sanitair/sauna | | | | |
| Toilet met de volgende toebehoren: | | | | |
| Toiletpot | <input checked="" type="checkbox"/> | <input type="checkbox"/> | <input type="checkbox"/> | <input type="checkbox"/> |
| Toiletrolhouder | <input checked="" type="checkbox"/> | <input type="checkbox"/> | <input type="checkbox"/> | <input type="checkbox"/> |
| Toiletborstel (houder) | <input checked="" type="checkbox"/> | <input type="checkbox"/> | <input type="checkbox"/> | <input type="checkbox"/> |
| Fontein | <input type="checkbox"/> | <input type="checkbox"/> | <input type="checkbox"/> | <input checked="" type="checkbox"/> |
| Badkamer met de volgende toebehoren: | | | | |
| Ligbad | <input checked="" type="checkbox"/> | <input type="checkbox"/> | <input type="checkbox"/> | <input type="checkbox"/> |
| Jacuzzi / whirlpool | <input type="checkbox"/> | <input type="checkbox"/> | <input type="checkbox"/> | <input checked="" type="checkbox"/> |
| Douche (cabine / scherm) | <input checked="" type="checkbox"/> | <input type="checkbox"/> | <input type="checkbox"/> | <input type="checkbox"/> |
| Stoomdouche (cabine) | <input type="checkbox"/> | <input type="checkbox"/> | <input type="checkbox"/> | <input checked="" type="checkbox"/> |
| Wastafel | <input checked="" type="checkbox"/> | <input type="checkbox"/> | <input type="checkbox"/> | <input type="checkbox"/> |

Lijst van zaken

| | | | | |
|------------------------|-------------------------------------|--------------------------|--------------------------|-------------------------------------|
| Wastafelmeubel | <input checked="" type="checkbox"/> | <input type="checkbox"/> | <input type="checkbox"/> | <input type="checkbox"/> |
| Planchet | <input type="checkbox"/> | <input type="checkbox"/> | <input type="checkbox"/> | <input checked="" type="checkbox"/> |
| Toiletkast | <input type="checkbox"/> | <input type="checkbox"/> | <input type="checkbox"/> | <input checked="" type="checkbox"/> |
| Toiletpot | <input checked="" type="checkbox"/> | <input type="checkbox"/> | <input type="checkbox"/> | <input type="checkbox"/> |
| Toiletrolhouder | <input checked="" type="checkbox"/> | <input type="checkbox"/> | <input type="checkbox"/> | <input type="checkbox"/> |
| Toiletborstel (houder) | <input checked="" type="checkbox"/> | <input type="checkbox"/> | <input type="checkbox"/> | <input type="checkbox"/> |
| Sauna met toebehoren | <input type="checkbox"/> | <input type="checkbox"/> | <input type="checkbox"/> | <input checked="" type="checkbox"/> |

Exterieur/Installaties/Veiligheid/Energiebesparing

| | | | | |
|--|-------------------------------------|--------------------------|--------------------------|-------------------------------------|
| Schotel / antenne | <input type="checkbox"/> | <input type="checkbox"/> | <input type="checkbox"/> | <input checked="" type="checkbox"/> |
| Brievenbus | <input type="checkbox"/> | <input type="checkbox"/> | <input type="checkbox"/> | <input checked="" type="checkbox"/> |
| Kluis | <input type="checkbox"/> | <input type="checkbox"/> | <input type="checkbox"/> | <input checked="" type="checkbox"/> |
| (Voordeur) bel | <input checked="" type="checkbox"/> | <input type="checkbox"/> | <input type="checkbox"/> | <input type="checkbox"/> |
| Alarminstallatie | <input type="checkbox"/> | <input type="checkbox"/> | <input type="checkbox"/> | <input checked="" type="checkbox"/> |
| (Veiligheids) sloten en overige inbraakpreventie | <input checked="" type="checkbox"/> | <input type="checkbox"/> | <input type="checkbox"/> | <input type="checkbox"/> |
| Rookmelders | <input checked="" type="checkbox"/> | <input type="checkbox"/> | <input type="checkbox"/> | <input type="checkbox"/> |
| (Klok) thermostaat | <input checked="" type="checkbox"/> | <input type="checkbox"/> | <input type="checkbox"/> | <input type="checkbox"/> |
| Airconditioning | <input type="checkbox"/> | <input type="checkbox"/> | <input type="checkbox"/> | <input checked="" type="checkbox"/> |
| Screens | <input type="checkbox"/> | <input type="checkbox"/> | <input type="checkbox"/> | <input checked="" type="checkbox"/> |
| Rolluiken | <input checked="" type="checkbox"/> | <input type="checkbox"/> | <input type="checkbox"/> | <input type="checkbox"/> |
| Zonwering buiten | <input type="checkbox"/> | <input type="checkbox"/> | <input type="checkbox"/> | <input checked="" type="checkbox"/> |
| Warmwatervoorziening, te weten: | | | | |
| CV-installatie | <input type="checkbox"/> | <input type="checkbox"/> | <input type="checkbox"/> | <input checked="" type="checkbox"/> |

Lijst van zaken

| | | | | |
|---|-------------------------------------|--------------------------|--------------------------|-------------------------------------|
| Boiler | <input checked="" type="checkbox"/> | <input type="checkbox"/> | <input type="checkbox"/> | <input type="checkbox"/> |
| Geiser | <input type="checkbox"/> | <input type="checkbox"/> | <input type="checkbox"/> | <input checked="" type="checkbox"/> |
| Stadsverwarming. Boiler refers to Franke kitchen boiler | <input type="checkbox"/> | <input type="checkbox"/> | <input type="checkbox"/> | <input type="checkbox"/> |
| Isolatievoorzieningen (voorzetramen/radiatorfolie etc.), te weten: | | | | |
| Voorzetramen | <input type="checkbox"/> | <input type="checkbox"/> | <input type="checkbox"/> | <input checked="" type="checkbox"/> |
| Radiatorfolie | <input type="checkbox"/> | <input type="checkbox"/> | <input type="checkbox"/> | <input checked="" type="checkbox"/> |
| Slimme Radiatorknoppen TADO. Bleef achter | <input type="checkbox"/> | <input type="checkbox"/> | <input type="checkbox"/> | <input type="checkbox"/> |
| Overige zaken, te weten: | | | | |
| Telefoonaansluiting / internetaansluiting | <input type="checkbox"/> | <input type="checkbox"/> | <input type="checkbox"/> | <input checked="" type="checkbox"/> |
| Veiligheidsschakelaar wasautomaat | <input type="checkbox"/> | <input type="checkbox"/> | <input type="checkbox"/> | <input checked="" type="checkbox"/> |
| Waterslot wasautomaat | <input checked="" type="checkbox"/> | <input type="checkbox"/> | <input type="checkbox"/> | <input type="checkbox"/> |
| Zonnepanelen | <input type="checkbox"/> | <input type="checkbox"/> | <input type="checkbox"/> | <input checked="" type="checkbox"/> |
| Oplaadpunt elektrische auto | <input type="checkbox"/> | <input type="checkbox"/> | <input type="checkbox"/> | <input checked="" type="checkbox"/> |
| Tuin | | | | |
| <i>Inrichting</i> | | | | |
| Tuinaanleg / bestrating | <input checked="" type="checkbox"/> | <input type="checkbox"/> | <input type="checkbox"/> | <input type="checkbox"/> |
| Beplanting | <input checked="" type="checkbox"/> | <input type="checkbox"/> | <input type="checkbox"/> | <input type="checkbox"/> |
| <i>Verlichting/installaties</i> | | | | |
| Buitenverlichting | <input checked="" type="checkbox"/> | <input type="checkbox"/> | <input type="checkbox"/> | <input type="checkbox"/> |
| Tijd- of schemerschakelaar / bewegingsmelder | <input checked="" type="checkbox"/> | <input type="checkbox"/> | <input type="checkbox"/> | <input type="checkbox"/> |
| <i>Bebouwing</i> | | | | |
| Tuinhuis / buitenberging | <input type="checkbox"/> | <input type="checkbox"/> | <input type="checkbox"/> | <input checked="" type="checkbox"/> |

Lijst van zaken

Vastgoed
Ned.

| | | | | |
|---|-------------------------------------|--------------------------|--------------------------|--------------------------|
| Kasten / werkbank in tuinhuis / berging | <input checked="" type="checkbox"/> | <input type="checkbox"/> | <input type="checkbox"/> | <input type="checkbox"/> |
|---|-------------------------------------|--------------------------|--------------------------|--------------------------|

| | | | | |
|-------------|--------------------------|--------------------------|--------------------------|-------------------------------------|
| (Broei) kas | <input type="checkbox"/> | <input type="checkbox"/> | <input type="checkbox"/> | <input checked="" type="checkbox"/> |
|-------------|--------------------------|--------------------------|--------------------------|-------------------------------------|

Overige zaken

| | | | | |
|------------|--------------------------|--------------------------|--------------------------|-------------------------------------|
| (Sier) hek | <input type="checkbox"/> | <input type="checkbox"/> | <input type="checkbox"/> | <input checked="" type="checkbox"/> |
|------------|--------------------------|--------------------------|--------------------------|-------------------------------------|

| | | | | |
|----------------------|-------------------------------------|--------------------------|--------------------------|--------------------------|
| Vlaggenmast (houder) | <input checked="" type="checkbox"/> | <input type="checkbox"/> | <input type="checkbox"/> | <input type="checkbox"/> |
|----------------------|-------------------------------------|--------------------------|--------------------------|--------------------------|

Overig

Zijn er zaken die geen eigendom zijn van verkoper omdat er sprake is van een leasecontract of huurcontract. Zo ja, neemt verkoper de zaak mee of wordt het betreffende contract overgenomen?

| Ja | Nee | Gaat mee | Moet worden overgenomen |
|----|-----|----------|-------------------------|
|----|-----|----------|-------------------------|

| | | | | |
|----|--------------------------|-------------------------------------|--------------------------|--------------------------|
| CV | <input type="checkbox"/> | <input checked="" type="checkbox"/> | <input type="checkbox"/> | <input type="checkbox"/> |
|----|--------------------------|-------------------------------------|--------------------------|--------------------------|

| | | | | |
|--------|--------------------------|-------------------------------------|--------------------------|--------------------------|
| Boiler | <input type="checkbox"/> | <input checked="" type="checkbox"/> | <input type="checkbox"/> | <input type="checkbox"/> |
|--------|--------------------------|-------------------------------------|--------------------------|--------------------------|

| | | | | |
|--------------|--------------------------|-------------------------------------|--------------------------|--------------------------|
| Zonnepanelen | <input type="checkbox"/> | <input checked="" type="checkbox"/> | <input type="checkbox"/> | <input type="checkbox"/> |
|--------------|--------------------------|-------------------------------------|--------------------------|--------------------------|

Voor akkoord,

De opdrachtgever/verkoper,
(en echtgeno(o)t(e)/partner)

plaats en datum:

Koper,
(en echtgeno(o)t(e)/partner)

plaats en datum:

J&B Makelaars (formerly Expat Property Brokers) is built on the ethos of service beyond expectations. Our focus has always been on quality service and working together to achieve an ideal outcome for our valued clients. We aim to build our brand and positively redefine the real estate market with personal and exceptional service.

J&B Makelaars was established in 2016 by experienced international estate agent Bridgette Ball and her husband Jason Ball. We wanted to establish a brand that we felt best represented our values. Over the years the business has shown a natural growth in the expat property market as we have an understanding of having walked in the shoes of our clients being expats ourselves.

We want our clients to feel like they've found a true home whenever they come to us for assistance. This is whether they are looking for a rental, buying a new home or selling their existing property," says Bridgette Ball.

Bridgette Ball

J&B Makelaars

Telephone: +32 (0)30 - 227 19 90

Mobile: +31 (0)62 - 484 65 97

Web: www.jbmakelaars.nl

KVK: 86883674





This brochure has been compiled with care. However, you cannot derive any rights from it. Please think about our trees before printing this brochure.