

# Keurige semi-bungalow nabij centrum en buitengebied



RUURLO | Wiersseweg 2 b

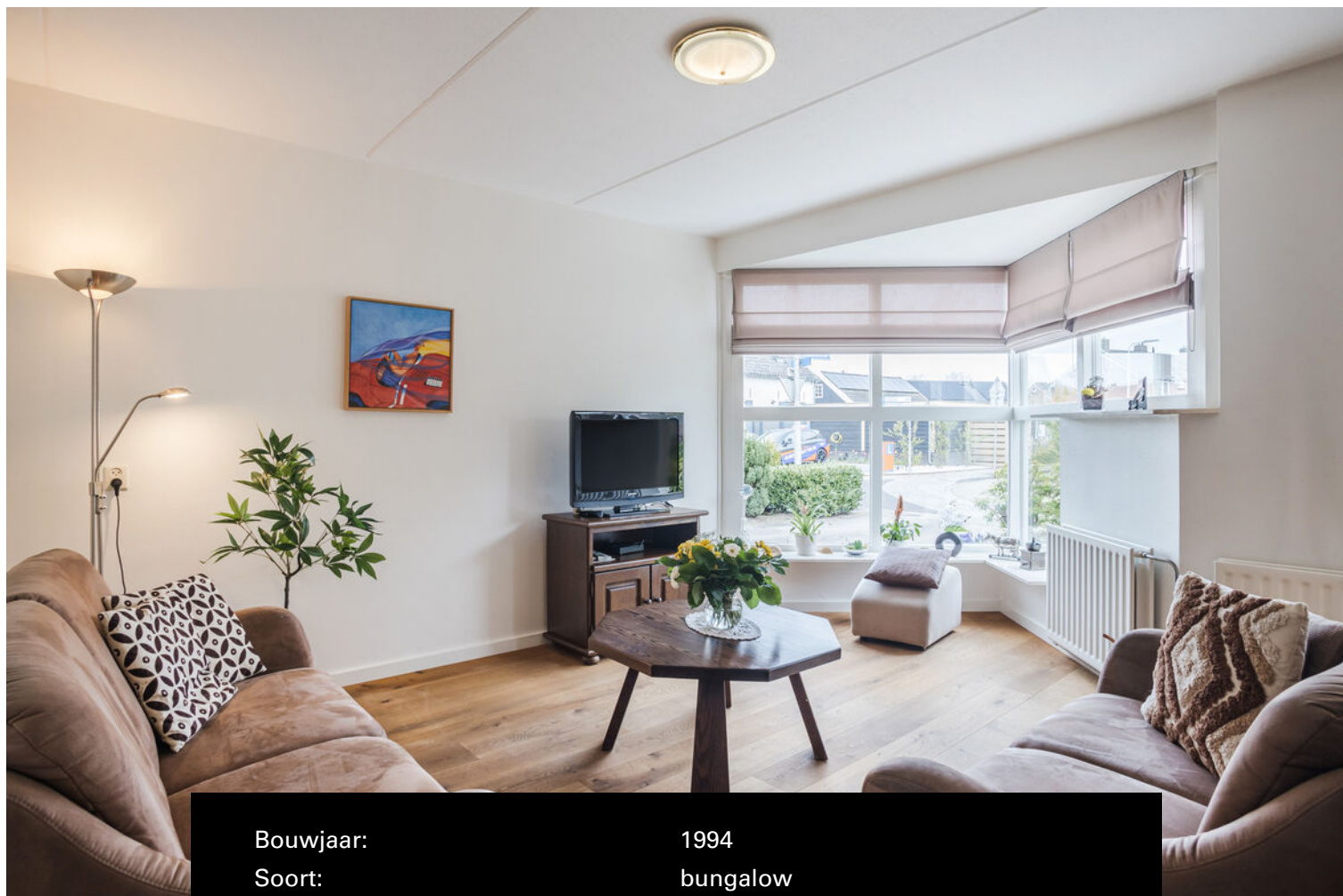
vraagprijs € 499.000 k.k..



**Wesselink**  
*Makelaars & advies*

0573-454027 | [info@wesselinkmakelaars.nl](mailto:info@wesselinkmakelaars.nl)  
[www.wesselinkmakelaars.nl](http://www.wesselinkmakelaars.nl)

# Kenmerken & specificaties



Bouwjaar:	1994
Soort:	bungalow
Slaapkamers:	4
Inhoud:	515 m <sup>3</sup>
Woonoppervlakte:	134 m <sup>2</sup>
Perceeloppervlakte:	283 m <sup>2</sup>
Overige inpandige ruimte:	10 m <sup>2</sup>
Gebouwgebonden buitenruimte:	20 m <sup>2</sup>
Externe bergruimte:	8 m <sup>2</sup>
Verwarming:	c.v.-ketel
Isolatie:	dakisolatie, muurisolatie, vloerisolatie,
Energielabel:	dubbel glas

# OMSCHRIJVING BOOMGAARD 2b Ruurlo

**CHARMANTE WONING met bad- en slaapkamer op de begane grond OP PERFECTE LOCATIE**

Deze heerlijke twee-onder-één-kap-woning/semi-bungalow biedt een scala aan mogelijkheden en ligt op een goede locatie nabij het gezellige centrum, station, en het bosrijke gebied "de Meene". Een warme plek met een knusse tuin, een opvallende en prachtige erker, met een bad- en slaapkamer op begane grond, én badkamer en 3 slaapkamers op de 1<sup>e</sup> verdieping. Wie wil hier niet wonen?

De woning onderscheidt zich door zijn praktische indeling en veelzijdige gebruiksmogelijkheden. Dankzij de aanwezigheid van voorzieningen op de begane grond is de woning uitstekend geschikt voor levensloopbestendig wonen. Wonen, slapen en baden zijn hier reeds aanwezig, wat het comfort en de toekomstbestendigheid aanzienlijk vergroot.

Daarnaast leent de indeling zich bij uitstek voor werken aan huis. Of u nu een kantoor, praktijkruimte of atelier wenst - de beschikbare ruimtes bieden flexibiliteit en privacy, zonder dat dit ten koste gaat van het wooncomfort.

Deze combinatie maakt de woning aantrekkelijk voor een brede doelgroep: van gezinnen en thuiswerkers tot senioren die vooruitdenken en gelijkvloers willen wonen, zonder in te leveren op ruimte en vrijheid.

## Indeling:

### **Begane grond:**

Hal met het toilet, meterkast en de trapopgang naar de eerste verdieping. Zodra we de woonkamer betreden, worden we meteen getroffen door de sfeervolle gashaard en de lichte, straatgerichte erker die het ruimtelijk gevoel van de woning sterk vergroot. Maar wat ook een fantastisch plekje is om lekker te zitten.

De open keuken met buitendeur dateert van de bouw en ligt aan de achterzijde van de woning en sluit aan op een ruim eetgedeelte welke groot genoeg is voor een grote eethoek. Zowel in de keuken als woonkamer ligt een degelijke massief houten vloer.

Vanuit het eetgedeelte is de ruime slaapkamer met aansluitende badkamer (voorzien van toilet, ligbad, wastafel en wasapparatuur aansluiting) te bereiken.

### **1e verdieping:**

Overloop, drie ruime slaapkamers. De badkamer is ruim en voorzien van een ligbad, toilet en wastafel.

### **2e verdieping:**

Vlizotrap naar de ruime zolder.

# OMSCHRIJVING BOOMGAARD 2b Ruurlo

## RUURLO

Wat is het heerlijk wonen in Ruurlo; Het dorp biedt je alles wat je nodig hebt om te genieten van het leven. Ruurlo is een karakteristiek en geliefd dorp in de Achterhoek, bekend om zijn rust, groene omgeving en gemoedelijke sfeer. Het dorp ligt midden in het prachtige coulisselandschap met afwisselende bossen, weilanden en landgoederen.

De woning grenst nagenoeg aan het bosrijke gebied “De Meene”. Daarnaast zijn er volop wandel- en fietsroutes in dit prachtige gebied. Ook is er een groot en actief verenigingsleven, van sport- tot kunstkringverenigingen. De combinatie van natuur, historie en rust in combinatie met sociale samenhang maakt Ruurlo bijzonder aantrekkelijk voor zowel gezinnen als rustzoekers.

Kortom: Een ideale woning voor wie comfortabel wil wonen op een centrale en prettige locatie in Ruurlo. Want Ruurlo beschikt ook over een treinstation (lijn Zutphen-Winterswijk), waardoor grote steden snel te bereiken zijn. Maak snel een afspraak voor een bezichtiging en ontdek zelf de mogelijkheden!













































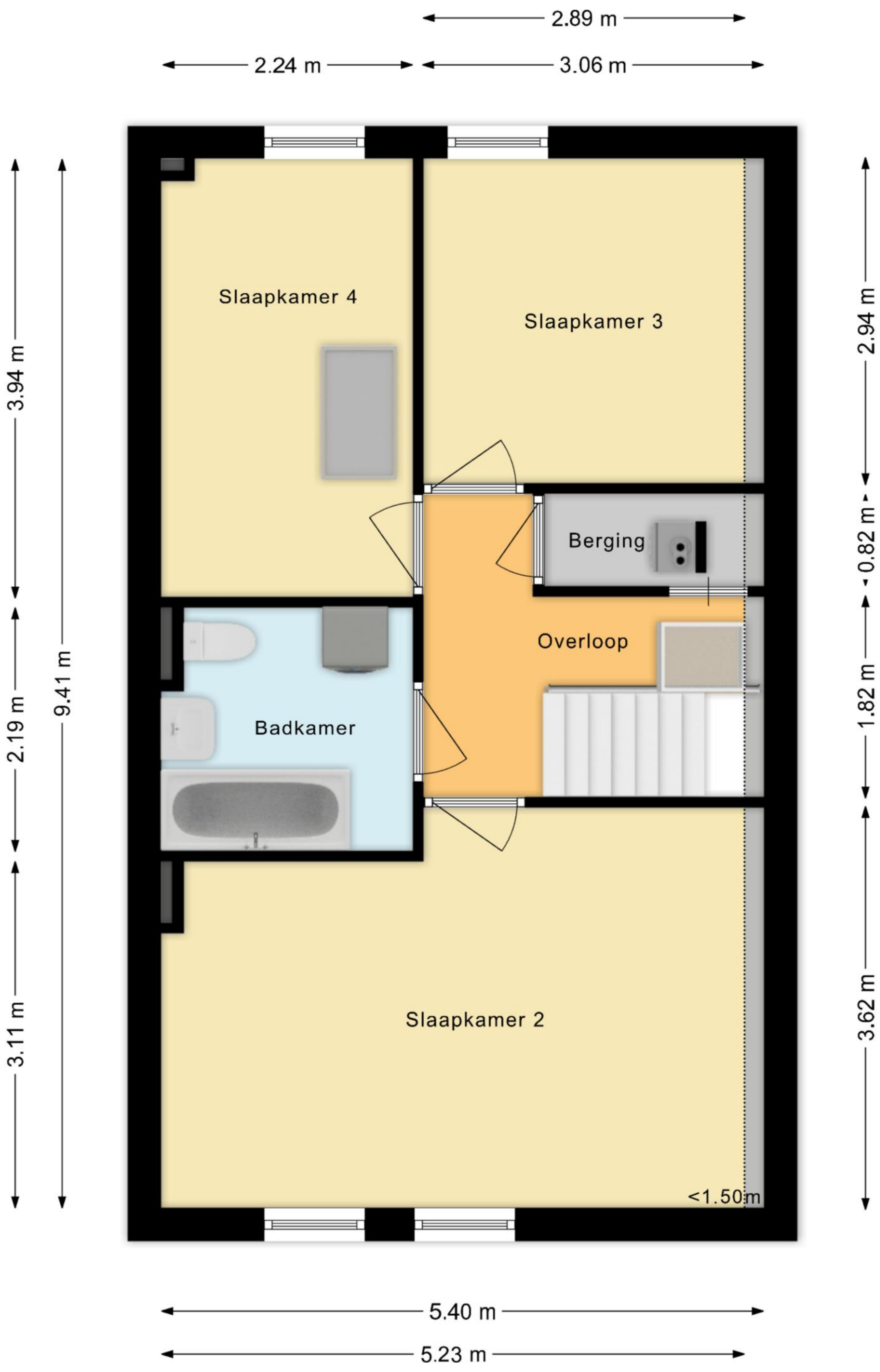
2.81 m  
5.40 m 3.50 m

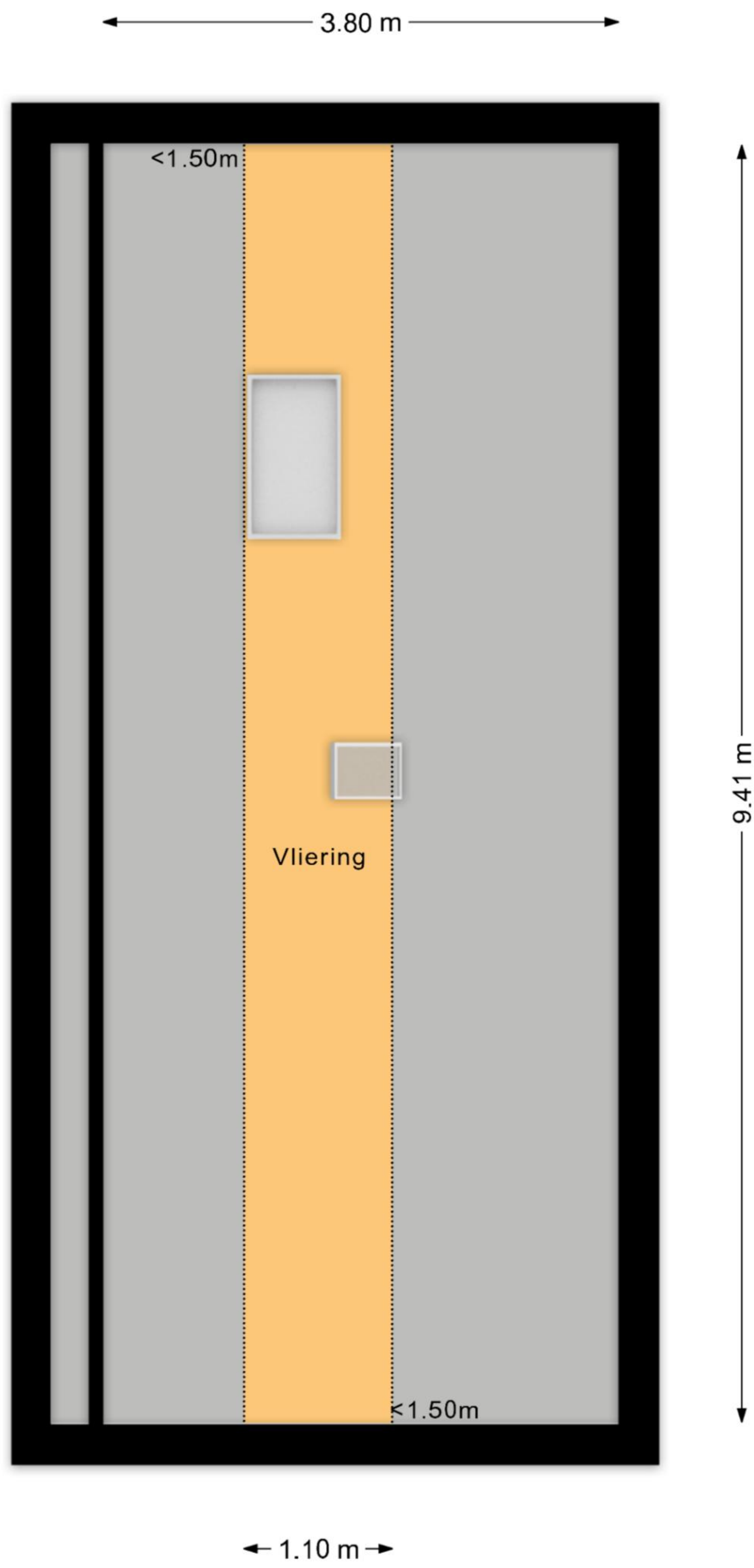


9.41 m  
6.18 m  
2.47 m  
5.13 m

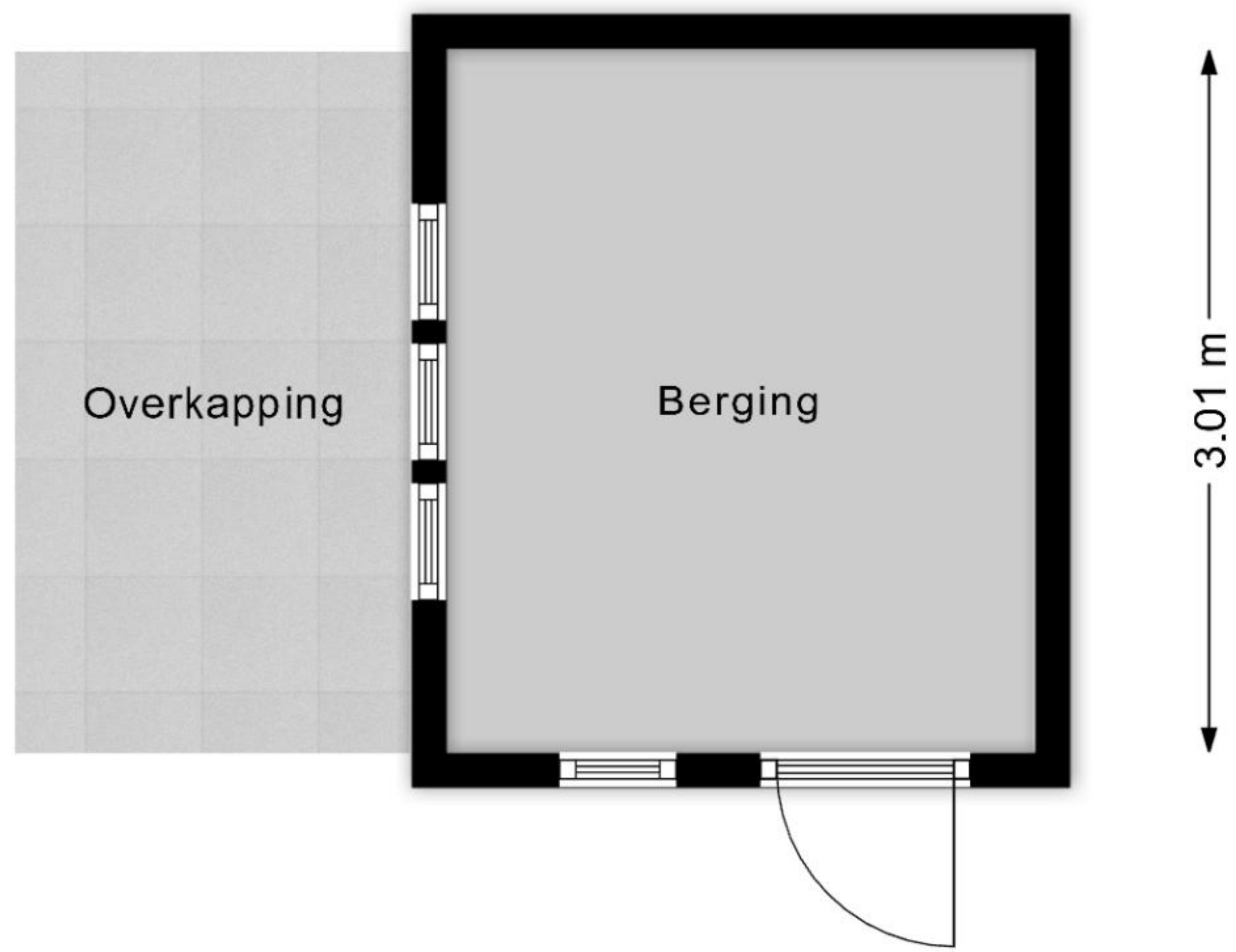
4.63 m  
1.48 m  
5.25 m

2.83 m 2.55 m 3.72 m  
2.63 m 2.67 m  
2.83 m

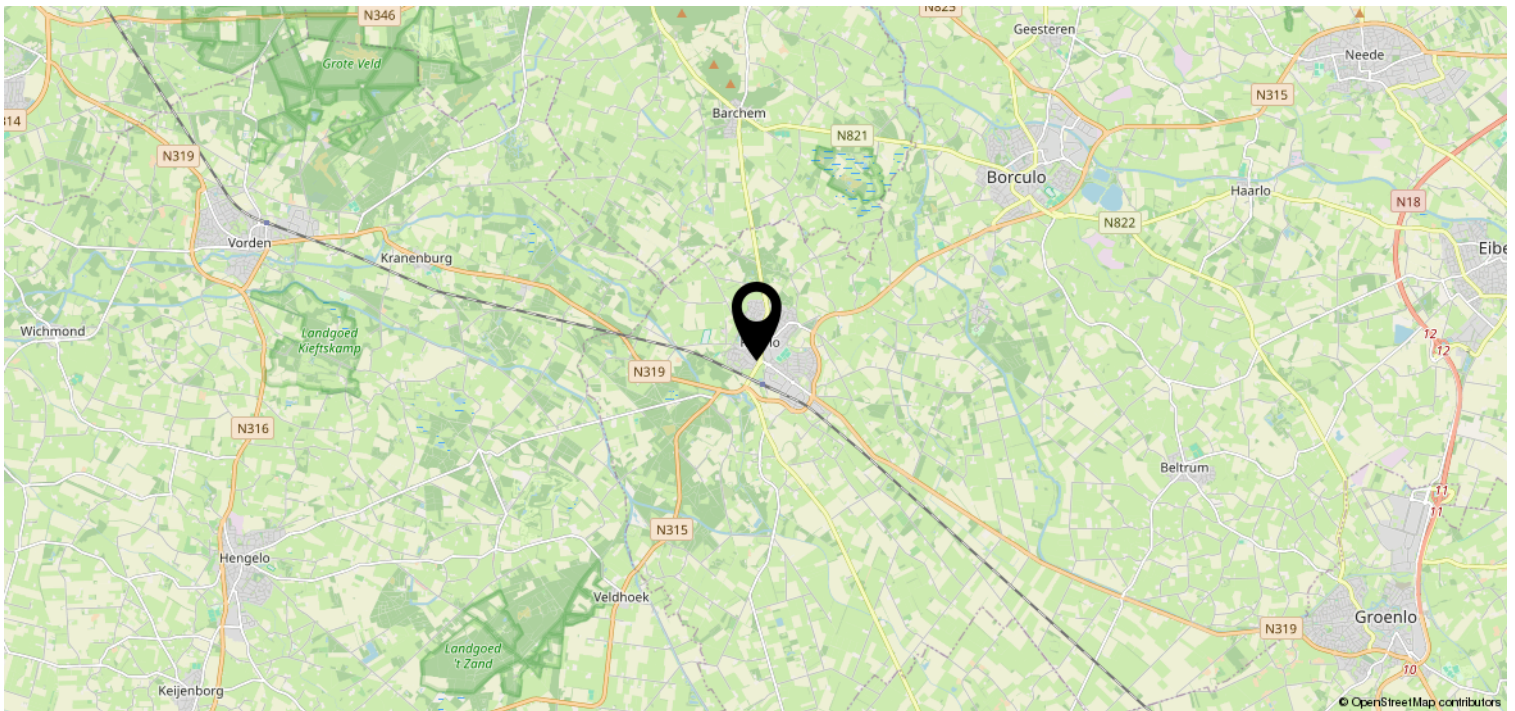
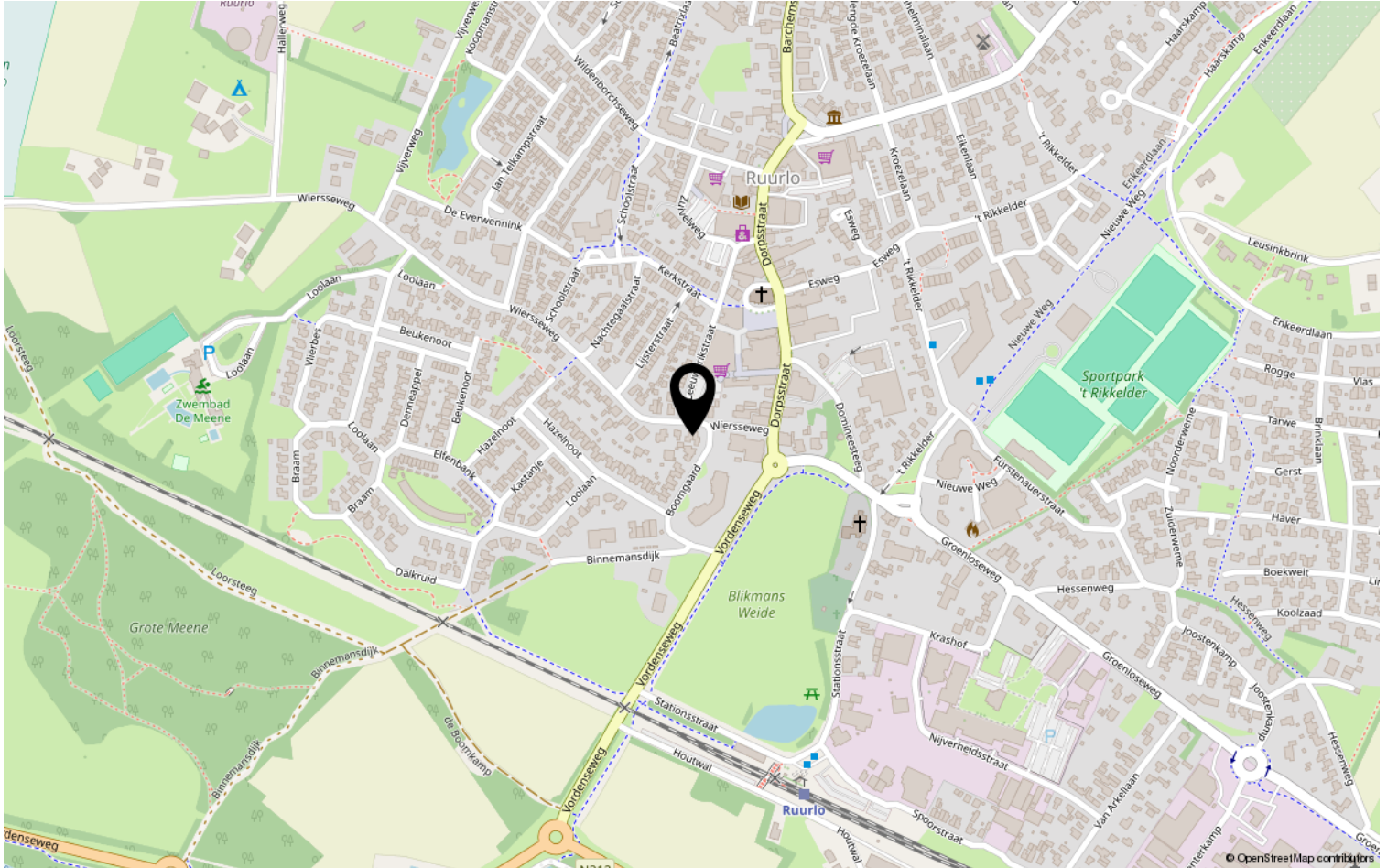


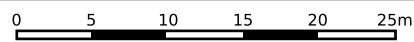



← 1.69 m → ← 2.52 m →



# Locatie op de kaart





<p><b>12345</b> Perceelnummer</p> <p><b>25</b> Huisnummer</p> <p>— Vastgestelde kadastrale grens</p> <p>— Voorlopige kadastrale grens</p> <p>— Administratieve kadastrale grens</p> <p>— Bebouwing</p>	<p>Schaal 1: 500</p> <p>Kadastrale gemeente Ruurlo</p> <p>Sectie I</p> <p>Perceel 3067</p>	<p><b>kadaster</b></p> 
--	--	--

Voor een eensluitend uittreksel, geleverd op 26 maart 2026  
De bewaarder van het kadaster en de openbare registers

Aan dit uittreksel kunnen geen betrouwbare maten worden ontleend.  
De Dienst voor het kadaster en de openbare registers behoudt zich de intellectuele eigendomsrechten voor, waaronder het auteursrecht en het databankenrecht.

# Lijst van zaken

	Blijft achter	Gaat mee	Ter overname	NVT
<b>Woning - Interieur</b>				
(Voorzet) openhaard met toebehoren				X
Allesbrander				X
Houtkachel				X
(Gas)kachels	X			
Designradiator(en)				X
Radiatorafwerking				X
Verlichting, te weten				
- inbouwspots/dimmers	X			
- opbouwspots/armaturen/lampen/dimmers	X			
- losse (hang)lampen			X	
-				X
-				X
(Losse)kasten, legplanken, te weten				
-				X
-				X
Raamdecoratie/zonwering binnen, te weten				
- gordijnrails	X			
- gordijnen			X	
- overgordijnen			X	
- vitrages				X
- rolgordijnen	X			
- lamellen				X
- jaloezieën	X			
- (losse) horren/rolhorren				X
-				X
-				X
Vloerdecoratie, te weten				
- vloerbedekking	X			
- parketvloer				X
- houten vloer(delen)	X			
- laminaat	X			
- plavuizen	X			
-				X



# Lijst van zaken

	Blijft achter	Gaat mee	Ter overname	NVT
<b>Woning - Sanitair/sauna</b>				
Sauna met toebehoren				X
				X
				X
Toilet met de volgende toebehoren				
- toilet	X			
- toiletrolhouder	X			
- toiletborstel(houder)				X
- fontein	X			
-				X
-				X
Badkamer met de volgende toebehoren				
- ligbad	X			
- jacuzzi/whirlpool				X
- douche (cabine/scherf)	X			
- stoomdouche (cabine)				X
- wastafel	X			
- wastafelmeubel	X			
- planchet				X
- toiletkast				X
- toilet	X			
- toiletrolhouder	X			
- toiletborstel(houder)				X
-				X
-				X
<b>Woning - Exterieur/installaties/ veiligheid/energiebesparing</b>				
Schotel/antenne				X
Brievenbus				X
Kluis				X
(Voordeur)bel	X			
Alarminstallatie				X
(Veiligheids)sloten en overige inbraakpreventie	X			
Rookmelders	X			
(Klok)thermostaat	X			
Airconditioning				X

# Lijst van zaken

	Blijft achter	Gaat mee	Ter overname	NVT
Screens				X
Rolluiken				X
Zonwering buiten	X			
Telefoonaansluiting/internetaansluiting	X			
Veiligheidsschakelaar wasautomaat				X
Waterslot wasautomaat				X
Zonnepanelen				X
Oplaadpunt elektrische auto				X
				X
				X
				X
				X
				X
Warmwatervoorziening, te weten				
- CV-installatie	X			
- boiler				X
- geiser				X
-				X
-				X
-				X
Isolatievoorzieningen (voorzetramen/ radiatorfolie etc.), te weten				
-				X
-				X
<b>Tuin - Inrichting</b>				
Tuinaanleg/bestrating	X			
Beplanting	X			
				X
<b>Tuin - Verlichting/installaties</b>				
Buitenverlichting	X			
Tijd- of schemerschakelaar/ bewegingsmelder				X
				X
<b>Tuin - Bebouwing</b>				
Tuinhuis/buitenberging	X			

# Lijst van zaken

	Blijft achter	Gaat mee	Ter overname	NVT
Kasten/werkbank in tuinhuis/berging				X
(Broei)kas				X
				X
				X
<b>Tuin - Overig</b>				
Overige tuin, te weten				
- (sier)hek				X
- vlaggenmast(houder)	X			
-				X
-				X
<b>Overig - Contracten</b>				
CV: Nee				
Boiler: Nee				
Zonnepanelen: Nee				



**Wesselink**

*Makelaars & advies*

# Meetrapport

## Conform Branchebrede Meetinstructie

*Gebaseerd op de NEN2580*

Boykeys heeft een branche brede meetinstructie rapport opgesteld. De Meetinstructies voor de gebruiksoppervlakte en bruto-inhoud van een gebouw zijn ontwikkeld door een samenwerkingsverband van diverse brancheorganisaties van makelaars en taxateurs (o.a. NVM, VBO, VastgoedPro, NWWI) en de VNG. Dit alles onder leiding van de Waarderingskamer.

<b>Object</b>	Woning
<b>Adres</b>	Wiersseweg 2b
<b>Plaats</b>	Ruurlo
<b>Opdrachtgever</b>	Wesselink Makelaars
<b>Opgemaakt door</b>	Boykeys B.V.
<b>Datum opmaak meetrapport</b>	15-04-2026

## Inhoud

<b>Meetcertificaat</b> .....	<b>3</b>
<b>Meetinstructies</b> .....	<b>4</b>
De gebruiksoppervlakte van een woning .....	4
Gebruiksoppervlakte wonen en overig inpandige ruimte .....	4
Gebruiksoppervlakte gebouwgebonden buitenruimte .....	5
Gebruiksoppervlakte externe bergruimte .....	5
Bruto inhoud .....	5
Perceel .....	6
<b>Meetstaat</b> .....	<b>7</b>
<b>Plattegronden</b> .....	<b>8</b>

## Meetcertificaat

### *Conform Branchebrede meetinstructies – Gebaseerd op de NEN2580*

Boykeys heeft een branche brede meetinstructie rapport opgesteld. De Meetinstructies voor de gebruiksoppervlakte en bruto-inhoud van een gebouw zijn ontwikkeld door een samenwerkingsverband van diverse brancheorganisaties van makelaars en taxateurs (o.a. NVM, VBO, VastgoedPro, NWWI) en de VNG. Dit alles onder leiding van de Waarderingskamer.

Object	Woning
Adres	Wiersseweg 2b
Plaats	Ruurlo
Opdrachtgever	Wesselink Makelaars
Opgemaakt door	Boykeys B.V.
Datum opmaak meetrapport	15-04-2026

<b>Gebruiksoppervlakte Wonen</b>	m2	Ca.	<b>134,2</b>
<b>Gebruiksoppervlakte Overig inpandige ruimte</b>	m2	Ca.	<b>10,4</b>
<b>Gebruiksoppervlakte Gebouwegebonden buitenruimte</b>	m2	Ca.	<b>19,5</b>
<b>Gebruiksoppervlakte Externe bergruimte</b>	m2	Ca.	<b>7,6</b>
<b>Bruto inhoud woning</b>	m3	Ca.	<b>515</b>

Dit BBMI rapport is naar eer en geweten en met de grootst mogelijke zorg opgesteld maar dient slechts ter indicatie en voor promotionele doeleinden. Boykeys aanvaardt geen aansprakelijkheid voor eventuele fouten en omissies. Aan dit rapport kunnen geen rechten worden ontleend. Wij vragen u om binnen drie werkdagen na levering van dit rapport de metingen op hoofdlijnen te controleren. Mocht u andere inzichten hebben betreft de door Boykeys verrichte metingen, neemt u dan graag binnen 3 werkdagen na ontvangst van dit rapport contact met ons op. Wij maken dan zo snel mogelijk een nieuwe afspraak om de metingen ter plaatse nogmaals te controleren. Mocht Boykeys binnen drie werkdagen geen reactie hebben ontvangen gaan wij er automatisch vanuit dat u akkoord bent met dit meetrapport. © Boykeys

## Meetinstructies

Bij het bepalen van de vloeroppervlakte en inhoud is uitgegaan van de Meetinstructies gebruiksoppervlakte en inhoud zoals deze van kracht zijn per 1 juli 2019. Hierbij gaan we uit van de documenten 'Meetinstructie gebruiksoppervlakte woningen juli 2019' en 'Meetinstructie bruto inhoud woningen juli 2019' zoals uitgegeven door de Waarderingskamer. Aanvullend aan deze documenten is gebruik gemaakt van de Lijst met veel gestelde vragen en antwoorden over de hiervoor genoemde documenten betreffende de meetinstructies.

De meetinstructies geven een praktische handleiding voor het meten van de gebruiksoppervlakte en bruto inhoud van woningen. Hiermee kan de gebruiksoppervlakte van individuele woningen en de bij de woning behorende externe bergruimte en gebouwgebonden buitenruimte worden gemeten, alsmede de bruto inhoud van individuele woningen.

Hieronder volgt een beknopte uitleg van de gebruikte termen en werkwijzen die gepaard gaan met deze meetinstructies. Voor de complete tekst verwijzen we u naar eerder genoemde documenten.

### De gebruiksoppervlakte van een woning

De gebruiksoppervlakte van een woning wordt verdeeld in vier categorieën:

- Gebruiksoppervlakte wonen
- Gebruiksoppervlakte overig in pandige ruimte
- Gebruiksoppervlakte gebouwgebonden buitenruimte
- Gebruiksoppervlakte externe bergruimte

De gebruiksoppervlakte van een bouwlaag is te verdelen in de gebruiksoppervlakte wonen en gebruiksoppervlakte overig in pandige ruimte. De gebruiksoppervlakten gebouwgebonden buitenruimte en externe bergruimte worden afzonderlijk bepaald.

De oppervlakte met een netto hoogte die lager is dan 1,50 meter wordt niet meegerekend tot de gebruiksoppervlakte, met uitzondering van de oppervlakte onder een trap.

Verder wordt niet tot de gebruiksoppervlakte gerekend:

- De oppervlakte van ruimten die niet voor mensen toegankelijk zijn;
- De oppervlakte van een trapgat, een vide of een combinatie van beiden, indien deze 4,0 m<sup>2</sup> of groter is;
- De oppervlakte van een leidingschacht, inspringend bouwdeel of van een vrijstaande bouwconstructie, indien deze 0,5 m<sup>2</sup> of groter is;
- De oppervlakte van een liftschacht;
- De oppervlakte van een nis die kleiner is dan 0,5 m<sup>2</sup>;
- Inspringende gebouwdelen met een oppervlakte groter dan 0,5 m<sup>2</sup>.

### **Gebruiksoppervlakte wonen en overig inpandige ruimte**

De inpandige gebruiksoppervlakte van een bouwlaag wordt verdeeld in de gebruiksoppervlakte wonen en de gebruiksoppervlakte overig inpandige ruimte.

Een oppervlakte wordt tot de overig inpandige ruimte gerekend als één van de volgende voorwaarden geldt:

- Het hoogste punt van de ruimte is tussen 1,5 en 2,0 meter hoog;
- Het hoogste punt van de ruimte is boven de 2,0 meter, maar het aaneengesloten oppervlak hoger dan 2,0 meter is kleiner dan 4,0 m<sup>2</sup> (alleen van toepassing voor gedeelten die als woonruimte dienen en alleen wanneer er ook sprake is van een gedeelte van de ruimte met een hoogte van minder dan 2,0 meter);
- De ruimte is bouwkundig slechts geschikt als bergruimte. Voorbeelden hiervan zijn een kelder, fietsenstalling of een garage;
- Er is sprake van een *bergzolder*, dat wil zeggen een voor mensen toegankelijke zolder die alleen geschikt is voor incidenteel gebruik. Dit is bijvoorbeeld het geval als de zolder niet met een vaste trap bereikbaar is en/of sprake is van een zolder met onvoldoende daglichttoetreding (raamoppervlakte kleiner dan 0,5 m<sup>2</sup>).

Wanneer niet aan de bovenstaande criteria is voldaan, is sprake van gebruiksoppervlakte wonen. In twijfelgevallen worden ruimten gerekend als gebruiksoppervlakte wonen.

De oppervlakte “onder de wand” die tussen een gebruiksoppervlakte wonen en een gebruiksoppervlakte overige inpandige ruimte staat, wordt gerekend tot de gebruiksoppervlakte wonen.

### **Gebruiksoppervlakte gebouwgebonden buitenruimte**

Een ruimte is gebouwgebonden buitenruimte indien deze ruimte *niet of slechts gedeeltelijk is omsloten* door vaste wanden en daardoor geen vaste buitenomgrenzing heeft. Er is alleen sprake van gebouwgebonden buitenruimte voor zover het gedeelte direct naast, op, tegen of aan het hoofdgebouw is gelegen. Denk hierbij aan een balkon, carport, veranda of dakterras.

### **Gebruiksoppervlakte externe bergruimte**

Een ruimte is een externe bergruimte indien er *geen gedeelde muur* is met het hoofdgebouw en de ruimte alleen bereikbaar is door de woning te verlaten. Verder dient de ruimte geen woonfunctie te hebben.

### **Bruto inhoud**

Bij het bepalen van de bruto inhoud van de woning wordt geen onderscheid gemaakt tussen verschillende functies van de delen van een woning (bijvoorbeeld “woonruimte” of “overig inpandige ruimte”).

De inhoud van een bouwlaag wordt bepaald door de totale verdiepingsoppervlakte van de bouwlaag te vermenigvuldigen met de (bruto) hoogte van die bouwlaag. De bruto inhoud van een woning wordt gegeven door de bruto inhoud van de afzonderlijke bouwlagen te totaliseren. In het geval van eengezinswoningen wordt hier de inhoud van de begane grondvloer bij opgeteld.

De totale verdiepingsoppervlakte van de bouwlaag van de woning betreft de oppervlakte gemeten inclusief de buitenmuren, of vanaf het midden van de woningscheidende muren, inclusief dragende en niet-dragende binnenmuren en inclusief nissen, trapgaten, vides, schalmgaten etc. De (bruto)

hoogte van een bouwlaag wordt bepaald vanaf de bovenkant van de vloer tot en met de vloer van de bovenliggende bouwlaag of tot en met de bovenliggende dakconstructie. Bij de inhoud van een woning worden ook ruimten meegeteld welke een hoogte hebben van minder dan 1,50 meter met uitzondering van kruipruimtes.

#### *Aannames*

Indien de buitenmuren of woningscheidende muren niet gemeten kunnen worden, dan wordt aangenomen dat deze 30 cm dik zijn. (In het geval van woningscheidende muren wordt 15 cm aangehouden tot het hart van de muur).

De (bruto) hoogte wordt bepaald vanaf de bovenkant van de vloer tot en met de vloer van de bovengelegen bouwlaag. Indien de dikte van de (woningsscheidende) vloer niet gemeten kan worden, dan wordt aangenomen dat deze 30 cm dik is. Voor de dikte van de dakconstructie wordt 30 cm aangehouden als deze maat niet bekend is.

Omdat steeds gemeten wordt vanaf de bovenkant van de vloer van een bouwlaag, moet de inhoud van de vloer van de onderste bouwlaag nog bij de inhoud van de woning worden bijgeteld. Deze stap wordt alleen uitgevoerd wanneer een gehele woning wordt gemeten en niet bij het meten van een appartement. Indien sprake is van een begane grondvloer, keldervloer of "zwevende" vloer (ter plaatse de onderste vloer van de woning) dan wordt aangenomen dat deze 40 cm dik is.

#### **Perceel**

Indien er in dit rapport een oppervlakte van bijvoorbeeld een tuin wordt genoemd, dan is deze oppervlakte uitsluitend indicatief bedoeld. Voor het exact vaststellen van de oppervlakte van het perceel dient u het officiële kadaster of een gecertificeerde landmeter te raadplegen.

## Meetstaat

1 <sup>e</sup> woonlaag	Gebruiksoppervlakte Wonen	85,0 m <sup>2</sup>
	Gebruiksoppervlakte Overig in pandige ruimte	0,0 m <sup>2</sup>
	<b>Totale in pandige gebruiksoppervlakte</b>	<b>85,0 m<sup>2</sup></b>
	<i>Aftrekposten (nissen, trapgaten, vides)</i>	<i>0,0 m<sup>2</sup></i>
	Gebruiksoppervlakte Gebouwgebonden buitenruimte	19,5 m <sup>2</sup>
	Gebruiksoppervlakte Externe bergruimte	7,6 m <sup>2</sup>

---

2 <sup>e</sup> woonlaag	Gebruiksoppervlakte Wonen	49,2 m <sup>2</sup>
	Gebruiksoppervlakte Overig in pandige ruimte	0,0 m <sup>2</sup>
	<b>Totale in pandige gebruiksoppervlakte</b>	<b>49,2 m<sup>2</sup></b>
	<i>Aftrekposten (nissen, trapgaten, vides)</i>	<i>0,0 m<sup>2</sup></i>
	Gebruiksoppervlakte Gebouwgebonden buitenruimte	0,0 m <sup>2</sup>
	Gebruiksoppervlakte Externe bergruimte	0,0 m <sup>2</sup>

---

3 <sup>e</sup> woonlaag	Gebruiksoppervlakte Wonen	0,0 m <sup>2</sup>
	Gebruiksoppervlakte Overig in pandige ruimte	10,4 m <sup>2</sup>
	<b>Totale in pandige gebruiksoppervlakte</b>	<b>10,4 m<sup>2</sup></b>
	<i>Aftrekposten (nissen, trapgaten, vides)</i>	<i>0,0 m<sup>2</sup></i>
	Gebruiksoppervlakte Gebouwgebonden buitenruimte	0,0 m <sup>2</sup>
	Gebruiksoppervlakte Externe bergruimte	0,0 m <sup>2</sup>

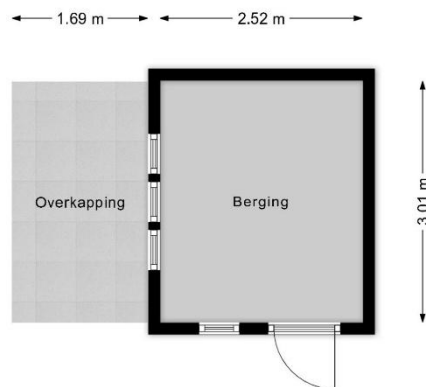
Dit BBMI rapport is naar eer en geweten en met de grootst mogelijke zorg opgesteld maar dient slechts ter indicatie en voor promotionele doeleinden. Boykeys aanvaardt geen aansprakelijkheid voor eventuele fouten en omissies. Aan dit rapport kunnen geen rechten worden ontleend. Wij vragen u om binnen drie werkdagen na levering van dit rapport de metingen op hoofdlijnen te controleren. Mocht u andere inzichten hebben betreft de door Boykeys verrichte metingen, neemt u dan graag binnen 3 werkdagen na ontvangst van dit rapport contact met ons op. Wij maken dan zo snel mogelijk een nieuwe afspraak om de metingen ter plaatse nogmaals te controleren. Mocht Boykeys binnen drie werkdagen geen reactie hebben ontvangen gaan wij er automatisch vanuit dat u akkoord bent met dit meetrapport. © Boykeys

# Plattegronden

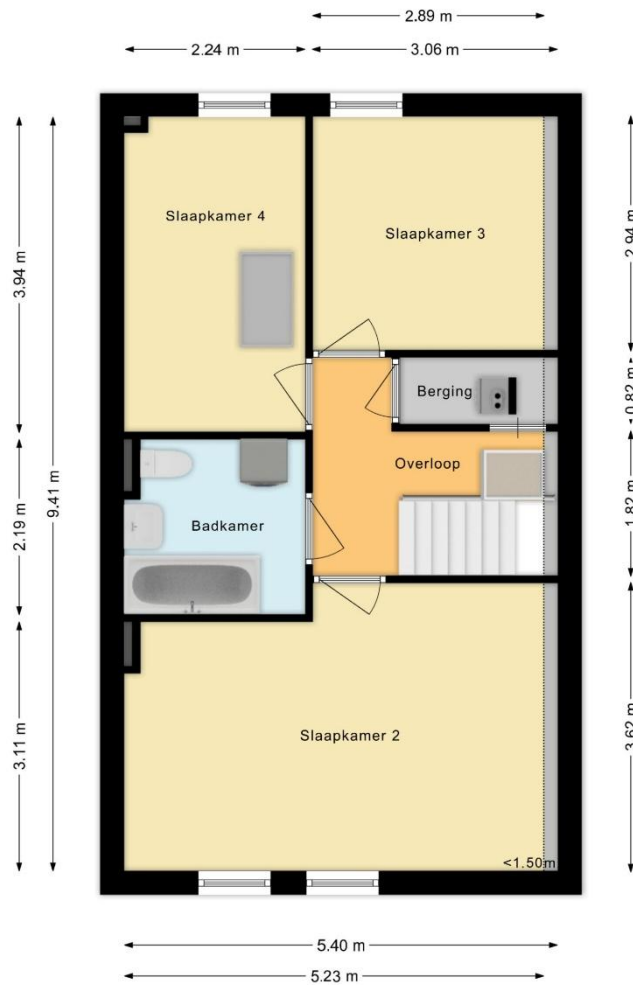
## Eerste woonlaag, Wiersseweg 2b te Ruurlo



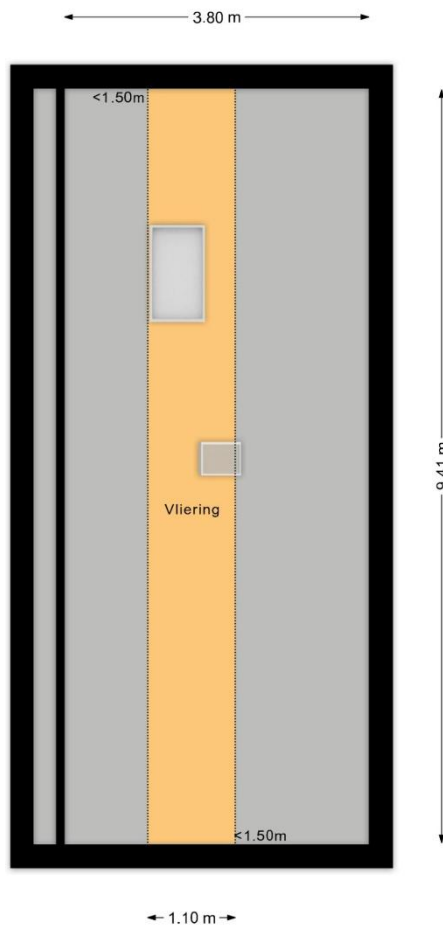
Berging, Wiersseweg 2b te Ruurlo



Tweede woonlaag, Wiersseweg 2b te Ruurlo



Derde woonlaag, Wiersseweg 2b te Ruurlo



Vragenlijst over de woning

# *Vragenlijst voor de verkoop van een woning*



Nederlandse Coöperatieve vereniging van Makelaars en Taxateurs in  
onroerende goederen NVM U.A.

## Vragenlijst over de woning

Versie 2023

# Vragenlijst voor de verkoop van een woning

Indien u dat nodig vindt, kunt u nadere informatie geven aan het einde van deze vragenlijst of bij de tekst. Als u twijfelt over de juiste beantwoording of als u een vraag niet begrijpt, zet dan een vraagteken voor de vraag. Neem vervolgens zo snel mogelijk contact op met uw NVM-makelaar. Indien de vraag niet van toepassing is kunt u deze doorhalen. Een kopie van de vragenlijst over de woning wordt verstrekt aan de koper. Tevens wordt doorgaans een kopie van de vragenlijst als bijlage aan de koopakte gehecht.

### Woning

In de vragenlijst wordt de term 'woning' gebruikt. De term woning moet ruim worden uitgelegd. De term 'woning' in de vragenlijst ziet op de gehele onroerende zaak inclusief de aanhorigheden, zoals bijvoorbeeld een garage, berging, loods, tuin e.d.

### Doel vragenlijst

De vragenlijst geeft vorm, inhoud en structuur aan de mededelingsplicht van verkoper. De mededelingsplicht strekt niet verder dan dat u als verkoper ten tijde van het sluiten van de overeenkomst aan de koper meedeelt wat u bekend is omtrent de woning. De vragenlijst beoogt geen garanties te geven, maar heeft een informatief karakter.

Doorgaans de meeste vragen uit de vragenlijst kunt u beantwoorden met 'ja', 'nee' of 'niet bekend'. De open vragen zijn voorzien van een tekstveld. Hier kunt u zelf uw antwoord formuleren. Als u geen antwoord kunt geven op de vraag, dan kunt u aangeven dat het antwoord u niet bekend is.

### Gegevens over de woning:

Adres te verkopen woning: Wiersseweg 2 b, 7261 AB Ruurlo

### 1. Bijzonderheden

a Zijn er nadat u het perceel in eigendom hebt gekregen nog andere, eventuele aanvullende notariële of onderhandse akten opgesteld met betrekking tot het perceel?  ja  nee

Zo ja, welke? :

b Zijn er mondelinge of schriftelijke afspraken gemaakt over aangrenzende percelen?  niet bekend  ja  nee  
(Denk hierbij aan regelingen voor het gebruik van een poort, schuur, garage, tuin, overeenkomsten met meerdere burens, toezeggingen, erfafscheidingen.)

Zo ja, welke zijn dat? :

c Wijken de huidige terreinafscheidingen af van de kadastrale eigendomsgrenzen?  niet bekend  ja  nee  
(Denk hierbij ook aan strookjes grond van de gemeente die u in gebruik heeft, of grond van u die gebruikt wordt door de burens.)

Zo ja, waaruit bestaat die afwijking? :

d Is een gedeelte van de woning, schuur, garage of schutting gebouwd op grond van de burens of andersom?  niet bekend  ja  nee

Zo ja, graag nader toelichten: :

e Heeft u grond van derden in gebruik?  niet bekend  ja  nee

Zo ja, welke grond? :

f Rusten er 'bijzondere lasten en beperkingen' op de woning en/of het perceel?  ja  nee  
(Bijzondere lasten en beperkingen kunnen privaatrechtelijke beperkingen zijn zoals (lijdende) erfdiensbaarheden (bijvoorbeeld een recht van overpad), kwalitatieve verplichtingen,

## Vragenlijst over de woning

*kettingbedingen, vruchtgebruik, voorkeursrecht (bijvoorbeeld een eerste recht van koop), opstalrecht, erfpacht, huurkoop. Het kan ook gaan om publiekrechtelijke beperkingen zoals een aanschrijving van de gemeente in het kader van een illegale verbouwing)*

Zo ja, welke? :

g Is de Wet voorkeursrecht gemeenten van toepassing?  ja  nee

h Is er een anti-speculatiebeding en/of zelfbewoningsplicht van toepassing op de woning?  ja  nee

Zo ja, hoe lang nog? :

i Is er sprake van een beschermd stads- of dorpsgezicht of loopt er een procedure tot aanwijzing daartoe?  ja  nee

Is er sprake van een gemeentelijk-, provinciaal-of rijksmonument of loopt er een procedure tot aanwijzing daartoe?  ja  nee

Is er volgens het bestemmingsplan sprake van een beeldbepalend of karakteristiek object?  ja  nee

j Is er sprake (geweest) van ruilverkaveling?  ja  nee

Zo ja, moet u hiervoor ruilverkavelingsrente betalen?  ja  nee

Zo ja, hoeveel en voor hoe lang? Bedrag: €.....

Duur: :

k Is er sprake van onteigening?  ja  nee

l Is de woning of de grond geheel of gedeeltelijk verhuurd of bij anderen in gebruik?  n.v.t  ja  nee

Zo ja: Is er een huurcontract/ gebruiksovereenkomst?  ja  nee

Indien er geen contract of overeenkomst is, beschrijf :  
hieronder wat (mondeling) met de huurder/ gebruiker  
is afgesproken:

Welk gedeelte is verhuurd/ in gebruik gegeven? :

Welke delen vallen onder gezamenlijk gebruik? :

Welke zaken zijn van de huurder en mag hij  
verwijderen bij ontruiming?  
(Bijvoorbeeld geiser, keuken, lampen.) :

Heeft de huurder een waarborgsom gestort?  ja  nee

Zo ja, hoeveel? €.....

Heeft u nog andere afspraken met de huurders gemaakt?  ja  nee

Zo ja, welke? :

m Is er over de woning een geschil/procedures gaande, al dan niet bij de rechter, huurcommissie  
of een andere instantie?  ja  nee

*(bijvoorbeeld onteigening/kwesties met burens, zoals erfdiensbaarheden, recht van overpad,  
erfafscheidingen e.d.)*

## Vragenlijst over de woning

- Zo ja, welke is/zijn dat? :
- n Is er bezwaar gemaakt tegen de waardebeschikking WOZ?  ja  nee
- Zo ja, toelichting: :
- o Zijn er door de overheid of nutsbedrijven verbeteringen of herstellingen voorgeschreven of aangekondigd die nog niet naar behoren zijn uitgevoerd?  ja  nee
- Zo ja, welke? :
- p Zijn er in het verleden subsidies of premies verstrekt die bij verkoop van de woning voor een deel kunnen worden teruggevorderd?  ja  nee
- Zo ja, welke? :
- q Is de woning onbewoonbaar verklaard of in het verleden ooit onbewoonbaar verklaard geweest?  ja  nee
- Zo ja, waarom? :
- r Is er bij verkoop sprake van een omzetbelastingheffing?  
(Bijvoorbeeld omdat het een voormalig bedrijfsonroerendgoed is, of een woning met praktijkgedeelte, of omdat u pas ingrijpend verbouwd hebt.)  ja  nee
- Zo ja, waarom? :
- s Hoe gebruikt u de woning nu? : moeder woonde er  
(Bijvoorbeeld woning, praktijk, winkel, opslag)
- Is dat gebruik volgens de gemeente toegestaan?  ja  nee
- Zo nee, heeft de gemeente dit strijdige gebruik wel eens bij u aangekaart?  ja  nee
- Hoe heeft de gemeente dit strijdige gebruik bij u aangekaart? :

## 2. Gevels

- a Is er sprake (geweest) van vochtdoorslag of aanhoudend vochtige plekken op de gevels?  ja  nee
- Zo ja, waar? :
- b Zijn er (gerepareerde) scheuren/beschadigingen in/aan de gevels aanwezig?  ja  nee
- Zo ja, waar? :
- c Zijn de gevels tijdens de bouw geïsoleerd?  niet bekend  ja  nee
- Zo nee, zijn de gevels daarna (deels) geïsoleerd?  niet bekend  ja  nee
- Zo ja, wanneer heeft de isolatie van de gevels plaatsgevonden en met welk isolatiemateriaal? :
- Heeft u een certificaat of bewijs van het na-isoleren?  ja  nee
- Is er sprake van volledige isolatie?  niet bekend  ja  nee
- Zo nee, welke delen van de gevels zijn er niet : :

## Vragenlijst over de woning

geïsoleerd?

d Zijn de gevels ooit gereinigd?  niet bekend  ja  nee

Zo ja, volgens welke methode en wanneer? :

### 3. Dak(en)

a Hoe oud zijn de daken ongeveer? Platte daken: : Bouwjaar woning 1996

Overige daken: : zie boven

b Heeft u last van daklekkages (gehad)?  ja  nee

Zo ja, waar? :

c Zijn er in het verleden gebreken geconstateerd aan de dakconstructie zoals scheve, doorbuigende, krakende, beschadigde en/of aangetaste dakdelen?  ja  nee

Zo ja, waar? :

d Heeft u het dak al eens (gedeeltelijk) laten vernieuwen c.q. laten repareren?  ja  nee

Zo ja, welk (gedeelte van het) dak en waarom? :

e Is het dak tijdens de bouw geïsoleerd? Platte daken:  niet bekend  ja  nee

Overige daken:  niet bekend  ja  nee

Zo nee, is het dak daarna geïsoleerd? Platte daken:  niet bekend  ja  nee

Overige daken:  niet bekend  ja  nee

Zo ja, wanneer heeft de isolatie plaatsgevonden en met welk isolatiemateriaal? : tijdens de bouw materiaal?

Heeft u een certificaat of bewijs van het na-isoleren?  ja  nee

Is er sprake van volledige isolatie? Platte daken:  niet bekend  ja  nee

Overige daken:  niet bekend  ja  nee

Zo nee, welke delen zijn er niet geïsoleerd? :

f Zijn de regenwaterafvoeren lek of verstopt?  ja  nee

Zo ja, toelichting: :

g Zijn de dakgoten lek of verstopt?  ja  nee

Zo ja, toelichting: :

### 4. Kozijnen, ramen en deuren

a Van welk materiaal zijn de buitenkozijnen gemaakt? : hout  
(bijvoorbeeld hout, kunststof of aluminium of een andersoortig materiaal)

b Wanneer zijn de buitenkozijnen, ramen en deuren : verschillende tijdstippen kozijnen 2025 bijgeschilderd

## Vragenlijst over de woning

- voor het laatst geschilderd? woning 2015 gekocht, niet bekend wanneer geschilderd.
- Is dit gebeurd door een erkend schildersbedrijf?  ja  nee
- Zo ja, door wie? :
- c Functioneren alle scharnieren en sloten?  ja  nee
- Zo nee, toelichting: :
- d Zijn voor alle afsluitbare deuren, ramen etc. sleutels aanwezig?  ja  nee
- Zo nee, voor welke deuren, ramen etc. niet? :
- e Is er sprake van isolerende beglazing?  ja  nee
- Zo ja, welk type glas? : onbekend, waarschijnlijk HR glas  
(bijvoorbeeld HR, HR+, HR++ of HR+++, zie de glassponning waarin doorgaans staat vermeld welke type glas er is geplaatst)
- Is er sprake van isolerende beglazing in de gehele woning?  ja  nee
- Zo nee, welke ramen zijn niet geïsoleerd? :
- f Is er bij de isolerende beglazing sprake van condensvorming tussen het glas?  
(Denk aan lekkende ruiten.)  ja  nee
- Zo ja, waar? :

## 5. Vloeren, plafonds en wanden

- a Is er sprake (geweest) van vochtdoorslag of optrekkend vocht op de vloeren, plafonds en/of wanden?  ja  nee
- Zo ja, waar? :
- b Is er sprake (geweest) van schimmelvorming op de vloeren, plafonds en/of wanden?  ja  nee
- Zo ja, waar? :
- c Zijn er (gerepareerde) of (verborgen) scheuren en/of beschadigingen in/aan vloeren, plafonds en/of wanden aanwezig?  ja  nee
- Zo ja, waar? :
- d Hebben zich in het verleden problemen voorgedaan met de afwerkingen?  
(Bijvoorbeeld loszittend tegelwerk, loslatend behang of spuitwerk, holklinkend of loszittend stucwerk, etc.)  ja  nee
- Zo ja, waar? :
- e Is er sprake (geweest) van gebreken aan de vloerconstructie, zoals scheve, doorbuigende, krakende, beschadigde en/of aangetaste vloerdelen?  ja  nee
- Zo ja, waar? :
- f Is er sprake van vloerisolatie?  niet bekend  ja  nee

## Vragenlijst over de woning

Zo ja, wanneer heeft de isolatie van de vloer plaatsgevonden en met welk isolatiemateriaal? : tijdens bouw, materiaal onbekend

Heeft u een certificaat of bewijs van het na-isoleren?  ja  nee

Is er sprake van volledige isolatie?  niet bekend  ja  nee

Zo nee, welke delen zijn er niet geïsoleerd? :

### 6. Fundering, kruipruimte en kelder

a Is er sprake (geweest) van gebreken aan de fundering?  niet bekend  ja  nee

Zo ja, waar? :

b Is de kruipruimte toegankelijk?  ja  nee

Is de kruipruimte droog?  meestal  ja  nee

Zo nee of meestal, toelichting: :

c Is er sprake van vochtdoorslag door de kelderwand?  soms  ja  nee

Zo ja of soms, toelichting: :

d Is de grondwaterstand in de afgelopen jaren waarneembaar gewijzigd of is er sprake van wateroverlast geweest?  ja  nee

Zo ja, heeft dit tot problemen geleid in de vorm van water in de kruipruimte c.q. kelder?  n.v.t  ja  nee

Zo nee, tot wat voor andere problemen heeft dit geleid? :

### 7. Installaties

a Wat voor warmte-installatie(s) is/zijn er aanwezig in de woning? : CV ketel

*(bijvoorbeeld cv-installatie, WTW-systeem, WKO-systeem, (hybride) warmtepomp, airconditioning, zonneboiler, elektrische boiler, pelletkachel dan wel een andere installatie)*

Is/zijn de installatie(s) eigendom?  ja  nee

Zo nee, toelichting: :  
*(bijvoorbeeld de installatie(s) is/ zijn gehuurd of geleased. Tevens huur-/leaseprijs vermelden)*

Merk van de installatie(s): : Nefit

Type(nummer) van de installatie(s): : Nefit  
Proline24 CW4

Installatiedatum van de installatie(s): : 2016

Op welke datum is/zijn deze installatie(s) voor het laatst onderhouden? : 2024

Is het onderhoud uitgevoerd door een erkend bedrijf?  ja  nee

## Vragenlijst over de woning

- Zo ja, door wie? : ROMA
- b Zijn er de afgelopen tijd zaken opgevallen ten aanzien van de installatie(s)?  ja  nee  
(bijvoorbeeld de cv-installatie moet meer dan 1 keer per jaar bijgevoerd worden of de installatie functioneert niet goed)
- Zo ja, wat is u opgevallen? :
- c Zijn er radiatoren die niet warm worden?  ja  nee
- Zo ja, welke? :
- d Zijn er radiatoren of (water)leidingen die lekken?  ja  nee
- Zo ja, waar en welke? :
- e Zijn er radiatoren of (water)leidingen die ooit zijn bevroren?  ja  nee
- Zo ja, waar? :
- f Heeft u vloerverwarming in de woning?  ja  nee
- Zo ja, betreft dit elektrische vloerverwarming, vloerverwarming met warm water of anders?  ja  nee  
Elektrisch:
- warm water:  ja  nee
- overig, namelijk :
- Waar bevindt zich de elektrische vloerverwarming? :
- Waar bevindt zich de vloerverwarming met warm water? :
- Waar bevindt zich de overige vloerverwarming? :
- g Zijn er vertrekken die niet (goed) warm worden?  ja  nee
- Zo ja, welke? :
- h Heeft de woning zonnepanelen die uw eigendom zijn?  ja  nee
- Heeft de woning zonnepanelen die worden gehuurd of geleased?  ja  nee
- Kan het huurcontract/ leasecontract worden overgenomen door koper?  niet bekend  ja  nee  
*Zo ja, dan overnamecontract opvragen.*
- Hoeveel zonnepanelen zijn er aanwezig? Aantal:
- Zo ja, blijven de zonnepanelen achter? :  nader overeen te komen  ja  nee
- Wat is de capaciteit van één zonnepaneel? :  
(De capaciteit van zonnepanelen wordt uitgedrukt in Wattpiek (Wp). Bijvoorbeeld één zonnepaneel levert 390 Wp.
- Functioneren alle zonnepanelen?  niet bekend  ja  nee

## Vragenlijst over de woning

- Wat is het merk/ type van de zonnepanelen? :
- Maakt u gebruik van een app om de opbrengst van de zonnepanelen te bekijken?  ja  nee
- Zo ja, welke? :
- In welk jaar zijn de zonnepanelen geplaatst en door wie? Jaar: :
- Installateur: :
- Is de btw over het aankoopbedrag teruggevraagd van de belastingdienst?  ja  nee
- Hoeveel stroom heeft u het afgelopen jaar opgewekt?:  
Jaar: :
- Aantal kWh: :
- Hoe lang zit er nog fabrieksgarantie op de zonnepanelen? :
- Zijn de zonnepanelen aangeschaft met subsidie?  ja  nee
- Zo ja, moet de subsidie worden terugbetaald?  n.v.t  ja  nee
- Zo ja, welk bedrag moet worden terugbetaald? €.....
- i In welk jaar zijn voor het laatst de aanwezige schoorsteenkanalen/rookgasafvoeren geveegd/gereinigd? : niet bekend
- j Wanneer heeft u de aanwezige schoorsteenkanalen voor het laatst gebruikt? : niet bekend
- Is de trek van aanwezige schoorsteenkanalen goed?  niet bekend  ja  nee
- k Zijn er onderdelen van de elektrische installatie vernieuwd?  niet bekend  ja  nee  
(onder de elektrische installatie wordt verstaan alle elektra leidingen/ schakelaars stopcontacten, meterkast e.d.)
- Zo ja, wanneer en welke onderdelen? :
- Zijn er gebreken aan de elektrische installatie?  ja  nee
- Zo ja, welke? :
- l Is er een laadpaal aanwezig voor een elektrische auto?  ja  nee
- Zo ja, waar bevindt deze zich? :
- Blijft deze achter? :  nader overeen te komen  ja  nee
- m Is er mechanische ventilatie of een soortgelijk systeem aanwezig?  ja  nee
- Zo ja, functioneert dit systeem naar behoren?  ja  nee
- Zo nee, toelichting: : Moeder heeft hier gewoond ,niet bekend of alles optimaal functioneertn
- Wanneer is dit systeem voor het laatst onderhouden?: niet

## Vragenlijst over de woning

- Hoe oud is dit systeem ongeveer? : zie bouwjaar
- n Is er een domoticasysteem of een soortgelijk systeem aanwezig?  ja  nee  
(Een domoticasysteem bedient de verwarming, verlichting, verwarming, audio, ventilatie e.d. automatisch)
- Zo ja, functioneert dit systeem naar behoren?  ja  nee
- Zo nee, toelichting: :
- Hoe oud is dit systeem ongeveer? :
- o Zijn er rookmelders op iedere verdieping aanwezig?  ja  nee
- Zo ja, hoe oud zijn de rookmelders ongeveer? :

### 8. Sanitair, riolering en keuken

- a Zijn er beschadigingen aan wastafels, douche, bad, toiletten, gootstenen en kranen?  ja  nee
- Zo ja, welke? :
- b Hoe oud is de badkamer ongeveer? : zie bouwjaar
- c Lopen de afvoeren van wastafels, douche, bad, toiletten, gootstenen en kranen goed door?  ja  nee
- Zo nee, welke niet? :
- d Is de woning aangesloten op het gemeentelijke riool?  ja  nee
- e Zijn er gebreken (geweest) aan de riolering, zoals breuken, stankoverlast, lekkages, etc.?  ja  nee
- Zo ja, welke? :
- f Is er een andere voorziening, zoals een septictank, beerput of dergelijk aanwezig?  niet bekend  ja  nee
- Zo ja, wat is er aanwezig en hoe dient dit te worden onderhouden? :
- g Van welk jaar dateert de keukenopstelling ongeveer? : zie bouwjaar
- h Van welk jaar dateert de inbouwapparatuur ongeveer? : idem
- Functioneert alle inbouwapparatuur?  ja  nee
- Zo nee, welk inbouwapparaat functioneert niet? : een gaspit werkt niet oven defect
- i Heeft u een kokend water kraan?  ja  nee  
(bijvoorbeeld een Quooker kraan of een soortgelijke kraan)
- Zo ja, functioneert deze kraan naar behoren en hoe oud is deze kraan ongeveer? :

### 9. Diversen

- a Wat is het bouwjaar van de woning? : 1994

## Vragenlijst over de woning

- b Zijn er asbesthoudende materialen in/op de woning/ bijgebouw(en) aanwezig?  
(bijvoorbeeld asbest zeil, een asbestplaat die onder en/of achter de CV ketel is geplaatst, asbesthoudend isolatiemateriaal om de verwarmingsbuis, asbesthoudend koord bij oude cv-ketels/gaskachels, asbestgolfplaten e.d.)  niet bekend  ja  nee
- Zo ja, welke en waar? :
- c Blijft er in de woning zeil achter, al dan niet vastgelijmd, dat is aangeschaft tussen 1955 en 1982?  niet bekend  ja  nee
- d Is er sprake van loden leidingen in de woning?  niet bekend  ja  nee
- Zo ja, waar? :
- e Is er een Japanse duizendknoop aanwezig in de tuin?  
(Een Japanse duizendknoop is een exotische plant, welke moeilijk te verwijderen is. De sterke wortelstokken en stengels van de Japanse duizendknoop zijn in staat om schade te veroorzaken aan gebouwen, leidingen en wegen)  niet bekend  ja  nee
- f Is er in puin/asbest afval in de grond/tuin aanwezig?  niet bekend  ja  nee
- g Heeft u elders lekkages gehad?  
(dus los van het dak/ sanitair/ riolering)  niet bekend  ja  nee
- h Is de grond verontreinigd?
- Zo ja, is er een onderzoeksrapport?  n.v.t  ja  nee
- Zo ja, heeft de gemeente/provincie een onderzoeks- of saneringsbevel opgelegd?  n.v.t  ja  nee
- i Is er een olietank aanwezig of aanwezig geweest?  niet bekend  ja  nee
- Zo ja, is deze gesaneerd/verwijderd?  n.v.t  ja  nee
- Als deze is gesaneerd, waar is de olietank op het perceel gesitueerd? :
- Is er een Kiwa-certificaat aanwezig?  n.v.t  ja  nee
- j Is er sprake van overlast door ongedierte in of (rond)om de woning?  
(Denk aan muizen, ratten, kakkerlakken, etc.)  ja  nee
- Zo ja, waar? :
- k Is de woning aangetast door houtworm, boktor, ander ongedierte of zwam?  niet bekend  ja  nee
- Zo ja, waar? :
- Zo ja, is deze aantasting al eens behandeld?  n.v.t  ja  nee
- Zo ja, wanneer? :
- Zo ja, door welk bedrijf? :
- l Is er sprake van chlorideschade (betonrot)?  
(Betonrot komt vooral voor in kruipruimtes van woningen gebouwd tussen 1965 en 1981 die voorzien zijn van betonnen vloerelementen van het merk Kwaaitaal of Manta. Ook andere beton- elementen - bijvoorbeeld balkons - kunnen aangetast zijn)  niet bekend  ja  nee

## Vragenlijst over de woning

- Zo ja, waar? :
- m Hebben er verbouwingen en/of bijbouwingen plaatsgevonden in en/of om de woning?  ja  nee
- Zo ja, welke ver-/bijbouwingen? :
- Zo ja, in welk jaartal? :
- Zo ja, door welk bedrijf zijn deze uitgevoerd? :
- n Zijn er verbouwingen of uitbreidingen uitgevoerd zonder omgevingsvergunning (voorheen bouwvergunning)?  niet bekend  ja  nee
- Zo ja, welke? :
- o Is er sprake van glasvezel internet?  niet bekend  ja  nee
- p Bent u in het bezit van een definitief energieprestatiecertificaat/energielabel?  ja  nee
- Zo ja, welke label? : nog niet bekend

### 10. Vaste lasten

- a Hoeveel betaalde u voor de laatste aanslag onroerendezaakbelasting? € 452,-
- Belastingjaar? : 2026
- b Wat is de WOZ-waarde? € 478.000,-
- Peiljaar? : 01 01 2025
- c Hoeveel betaalde u voor de laatste aanslag waterschapslasten? € 161,-
- Belastingjaar? : 2026
- d Hoeveel betaalde u voor de laatste aanslag gemeentelijke belastingen? € 411,-  
(zoals rioolheffing en afvalstoffenheffing e.d.)
- Belastingjaar? : 2026
- e Welke voorschotbedragen betaalt u maandelijks aan de nutsbedrijven? Gas: €.....
- Elektra: €.....
- Water: € 15,-
- Stadsverwarming: €.....
- Anders: : gas en electra 173,70
- Te weten: €.....
- Wat is uw jaarverbruik voor gas/ elektriciteit en water? Gas (m<sup>3</sup>): gas 1700 kuub
- Elektriciteit hoog (kWh):
- Elektriciteit laag (kWh):

## Vragenlijst over de woning

- Elektriciteit totaal (kWh): 2000 kWh
- Water (m3): 50
- Stadsverwarming (GJ):
- Anders:
- Met hoeveel bewoners bewoonde u de woning? Aantal: 1
- f Zijn er lease- en/of huurkoopcontracten?  ja  nee  
(Bijvoorbeeld keuken, kozijnen, cv-ketel, etc.)
- Zo ja, welke? :
- Zijn deze contracten overdraagbaar op de koper?  ja  nee  
*Let op! Veel lease- en huurkoopcontracten zijn niet langer overdraagbaar op een koper. Neem hiervoor contact op met de betreffende leverancier.*
- Hoe lang lopen de contracten nog en wat is de eventuele afkoopsom? Afkoopsom: €.....
- Duur: :
- g Als er sprake is van erfpacht of opstalrecht hoe hoog is dan de canon per jaar? €.....
- Heeft u alle canons betaald?  n.v.t  ja  nee
- Is de canon afgekocht?  n.v.t  ja  nee
- Zo ja, tot wanneer? :
- h Heeft u alle gemeentelijke belastingen die u verschuldigd bent al betaald?  ja  nee
- Zijn er variabele bedragen voor gemeenschappelijke poorten, inritten of terreinen?  ja  nee
- Zo ja, hoe hoog en waarvoor? :
- i Heeft u, om in de straat te parkeren, een parkeervergunning nodig?  ja  nee
- Hoeveel parkeervergunningen kunnen er maximaal worden aangevraagd? :
- Wat zijn de kosten voor deze parkeervergunning(en) per jaar? €.....

### 11. Garanties

- a Zijn er lopende onderhoudscontracten en/of garantieregelingen overdraagbaar aan de koper?  ja  nee  
(Zoals dakbedekking, cv-installatie, dubbele beglazing, etc.)
- Zo ja, welke? :

### 12. Nadere informatie

- a Overige zaken : In de koopakte worden oa de ouderdomsclausule en het niet-zelfbewoningsartikel opgenomen. Verkoper heeft namelijk nooit zelf in deze woning gewoond, heeft deze vragenlijst zo goed mogelijk proberen in te vullen maar hier kunnen geen rechten aan worden ontleend.  
(Overige zaken die de koper naar uw mening moet weten)

## Vragenlijst over de woning

### INFORMATIEF KARAKTER VRAGENLIJST

De vragenlijst geeft vorm, inhoud en structuur aan de mededelingsplicht van verkoper. De mededelingsplicht strekt niet verder dan dat verkoper ten tijde van het sluiten van de overeenkomst aan de koper meedeelt wat hem bekend is omtrent de woning. De vragenlijst beoogt geen garanties te geven, maar heeft een informatief karakter.

### ONDERTEKENING

Verkoper(s) verklaart/verklaren alle hem/haar bekende feiten te hebben vermeld in dit formulier. Verkoper is zich ervan bewust dat hij/zij bij een niet juiste en/of volledige vermelding van feiten het risico loopt om aansprakelijk gesteld te worden door de koper. Verkoper verklaart de woning tot de eigendomsoverdracht op een manier te zullen bewonen en onderhouden welke in het maatschappelijk verkeer als gebruikelijk wordt beschouwd.

Ondergetekende(n) verkla(a)r(t)(en) voorgaande vragen volledig en naar waarheid te hebben ingevuld:

Naam:

Plaats:

Datum:

Naam:

Plaats:

Datum:

Handtekening:

Handtekening:

### Gegevens NVM-makelaar

Kantoor naam: Wesselink Makelaars & Advies B.V.  
Adresgegevens: Borculoseweg 15 a, 7261 BG Ruurlo  
Telefoonnummer: 0573-454027  
E-mailadres: info@wesselinkmakelaars.nl

# Deze woning heeft energielabel

# A



## Isolatie

1 Gevels	■	■	+	++
2 Gevelpanelen	n.v.t.			
3 Daken	■	■	+	++
4 Vloeren	■	■	+	++
5 Ramen	■	■	+	++
6 Buitendeuren	-	+/-	+	++

## Installaties

7 Verwarming	HR-107 ketel	Verbeteradvies
8 Warm water	Combiketel	Verbeteradvies
9 Zonneboiler	Geen zonneboiler	Verbeteradvies
10 Ventilatie	Natuurlijke toevoer met mechanische afzuiging	Verbeteradvies
11 Koeling	Geen koeling	
12 Zonnepanelen	Niet aanwezig	Verbeteradvies

## Deze woning wordt verwarmd via een aardgas aansluiting

### Warmtebehoefte in de wintermaanden



Laag **Gemiddeld** Hoog

### Risico op hoge binnentemperaturen in de zomermaanden



Laag **Hoog**

### Aandeel hernieuwbare energie



0,0 %

Toelichtingen en aanbevelingen vindt u op pagina 2 en verder

## Over deze woning

### Adres

Wiersseweg 2 B  
7261AB Ruurlo

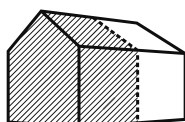
BAG-ID: 1859010000829367

### Detailaanduiding

Bouwjaar 1994  
Compactheid 2,03  
Vloeroppervlakte 143m<sup>2</sup>

### Woningtype

Twee-onder-één kap



## Opnamedetails

### Naam

T. Gerretsen

### Certificaathouder

BuildingLabel B.V.

### Inschrijfnummer

SKGIKOB 013038

### Certificerende instelling

SKGIKOB

### Soort opname

Basisopname

### Vakbekwaamheidsnummer

55151846

### KvK-nummer

39090359



### Toelichting bij dit energielabel

Voor uw woning is het energielabel bepaald. Dit label geeft aan hoe energiezuinig uw woning is. De energiezuinigheid wordt bepaald door de mate van isolatie en de energiezuinigheid van de installaties die nodig zijn voor verwarming, koeling, warm water en ventilatie. Ook de eventuele opbrengst van zonnepanelen wordt meegenomen in de berekening van het energielabel.

Hoe minder fossiele energie uw woning gebruikt, hoe beter uw energielabel. Hierbij is G het slechtste energielabel en A<sup>+++</sup> het beste. Fossiele energie komt van kolen, olie en aardgas. **Uw woning gebruikt 159,54 kWh/m<sup>2</sup> fossiele energie per jaar. Dit komt overeen met 29,36 kg CO<sub>2</sub> /m<sup>2</sup> per jaar.** De hoeveelheid fossiele energie die uw woning gebruikt, hangt af van de isolatie, de aanwezige installaties en de compactheid van uw woning. Hoe compacter een woning is, des te lager is de waarde voor de compactheid. Een compacte woning heeft relatief weinig buitenmuren en verliest daardoor minder energie. Het gebruik van hernieuwbare energie – denk aan zonnepanelen, zonneboilers en warmtepompen – vermindert ook de fossiele energie die u nodig hebt. Isolatie en hernieuwbare energie zijn nodig voor de transformatie naar een duurzame gebouwde omgeving tot 2050. Heeft u nog een aardgas aansluiting voor verwarming van uw woning, dan moet u zich voorbereiden op deze overgang. Op dit energielabel vindt u adviezen hoe u dit kunt doen.

159,54 kWh/m<sup>2</sup> per jaar



Hoe is het energielabel berekend? Hierbij is uitgegaan van een gemiddeld aantal bewoners, gemiddeld bewonersgedrag en het gemiddelde Nederlandse klimaat. Het energiegebruik voor huishoudelijke apparatuur – zoals tv, wasmachine en koelkast – telt niet mee. Dit is omdat het energielabel alleen gaat over hoe energiezuinig de woning zelf is. Het energiegebruik op het energielabel is daarom niet hetzelfde als het elektriciteitsverbruik op uw energierekening.

#### Warmtebehoefte in de wintermaanden



De warmtebehoefte is de hoeveelheid warmte die gemiddeld per jaar nodig is om uw woning voldoende warm te krijgen. Een woning die goed geïsoleerd en kierdicht is en een energiezuinig ventilatiesysteem heeft, heeft een lage warmtebehoefte. **De warmtebehoefte van uw woning is 104,53 kWh per vierkante meter vloeroppervlakte.** Bij een warmtebehoefte van maximaal 84 kWh per vierkante meter vloeroppervlakte voldoet de woning aan de Standaard voor woningisolatie. Uw woning is dan in veel gevallen klaar voor de overstap naar een duurzame warmtevoorziening die warmte levert op ongeveer 50 graden in de woning, zoals warmtepompen.

Voldoet aan de Standaard voor woningisolatie?

ja

nee

#### Risico op hoge binnentemperaturen in de zomermaanden



**Het risico op hoge binnentemperaturen in uw woning in de zomermaanden is hoog.** Maatregelen zoals buitenzonwering, zonwerende beglazing en dakisolatie beperken het risico op hoge binnentemperaturen.

#### Aandeel hernieuwbare energie



**Het aandeel hernieuwbare energie dat u benut voor uw woning, is 0,0%.** Hernieuwbare energie is afkomstig uit zon, biomassa, buitenlucht en bodem. Zonnepanelen, zonneboilers, warmtepompen en biomassaketels vergroten het aandeel hernieuwbare energie.

#### Indicatie energierekening

Prijspeil januari 2025

Onderstaande tabel geeft een indicatie van de energierekening per maand, gebaseerd op vergelijkbare woningen in Nederland. Uw energierekening wordt behalve door de energiezuinigheid van de woning ook door uw gedrag beïnvloed. Als u de verwarming veel aan hebt staan, veel warm water gebruikt en veel elektrische apparatuur in gebruik heeft, dan is uw energierekening hoger. Er is in de tabel daarom onderscheid gemaakt in laag, gemiddeld en hoog.

	G	F	E	D	C	B	A	A <sup>+</sup>	A <sup>++</sup>	A <sup>+++</sup>	A <sup>++++</sup>
Laag	€220	€220	€215	€210	€200	€190	€165	€160	€155	€150	€145
Gemiddeld	€305	€300	€295	€285	€270	€255	€225	€220	€215	€205	€200
Hoog	€410	€400	€390	€375	€355	€330	€295	€290	€280	€270	€260

## Kenmerken en maatregelen

Op de voorkant van dit energielabel staat een samenvatting van de belangrijkste energetische kenmerken van uw woning. Op deze en de volgende pagina's vindt u een gedetailleerder overzicht van de isolatie en installaties in uw woning. Ook leest u welke energiebesparende maatregelen u nog kunt treffen. Bij de toelichting over isolatie, staat telkens een streefwaarde. Deze streefwaarde geeft aan naar welk isolatieniveau u kunt streven als u wilt gaan na-isoleren. Als u alle bouwdelen isoleert tot de streefwaarde, dan hoeft u in de toekomst niet nog een keer te isoleren en wordt de Standaard voor woningisolatie ruimschoots gerealiseerd. Door het voldoen aan de Standaard zorgt u ervoor dat uw woning op de toekomst is voorbereid.

Op basis van de energetische kenmerken van uw woning is een aantal mogelijke maatregelen bepaald. Hiermee kunt u de energieprestatie van uw woning verbeteren. Let op: het gaat om mogelijk kosteneffectieve maatregelen. Of deze maatregelen daadwerkelijk verantwoord toegepast kunnen worden - uit oogpunt van bijvoorbeeld binnenklimaat, comfort, gezondheid, technische haalbaarheid en kosteneffectiviteit - is afhankelijk van de specifieke eigenschappen van uw woning. Een energiedeskundige kan u hier over adviseren.

Vaak is ook veel energiewinst te halen door het correct inregelen, gebruiken en onderhouden van uw woning en de installaties. Het zorgt, behalve voor een lager energiegebruik, ook voor een gezonder en comfortabeler binnenklimaat.

## Isolatie

### 1 Gevels

Hieronder ziet u de oppervlakken en  $R_c$ -waarden (isolatiewaarden) van de gevels van uw woning. Hoe hoger de  $R_c$ -waarde, hoe beter de isolatie. Niet of slecht geïsoleerde delen zijn rood gemarkeerd.

Noord		Noordoost		Oost	
Opp.	0 6 $R_c$	Opp.	0 6 $R_c$	Opp.	0 6 $R_c$
22,4 m <sup>2</sup>	2,58	2,3 m <sup>2</sup>	2,58	5,9 m <sup>2</sup>	2,58
8,2 m <sup>2</sup>	2,58				
Zuid		West		Noordwest	
Opp.	0 6 $R_c$	Opp.	0 6 $R_c$	Opp.	0 6 $R_c$
28,3 m <sup>2</sup>	2,58	35,6 m <sup>2</sup>	2,58	1,4 m <sup>2</sup>	2,58
2,7 m <sup>2</sup>	2,58	7,3 m <sup>2</sup>	2,58		

#### Toelichting

Buitenmuren worden aangeduid als gevels. De isolatiewaarde van gevels wordt uitgedrukt in een  $R_c$ -waarde. Hoe hoger de  $R_c$ -waarde, hoe beter de isolatiewaarde. Een hogere isolatiewaarde houdt de warmte beter in de woning in de koude maanden. Hoe groter de oppervlakte van een gevel, hoe meer effect een goede of slechte isolatiewaarde zal hebben op de energetische kwaliteit van uw woning.

Dankzij goede gevelisolatie verliest uw woning minder warmte. U bespaart op uw energiekosten en vermindert de uitstoot van het broeikasgas CO<sub>2</sub>. Ook zorgt goede gevelisolatie voor een verhoging van het comfort in de woning. De woning is gelijkmatiger warm doordat de muren minder kou afgeven.

In nieuwere woningen is een goede isolatie standaard aanwezig. Bij oudere woningen is er vaak sprake van een niet-geïsoleerde spouwmuur. In dat geval is spouwmuurisolatie een, in verhouding, goedkope manier om de gevel te isoleren. Met het na-isoleren van de spouw wordt een matige isolatiewaarde gehaald ( $R_c = 1,0$  tot  $1,7$  m<sup>2</sup>K/W). Er zijn ook andere mogelijkheden. Denk aan isolatie aan de binnenkant of de buitenkant van de gevel. Deze geven een betere isolatiewaarde, maar zijn ook duurder.


## 1 Gevels (vervolg)

Hoogstwaarschijnlijk worden gevels maar één keer na-geïsoleerd. Het is dan verstandig om de gevels direct goed te isoleren. Isoleer daarom meteen richting de streefwaarde ( $R_c$  6,0 m<sup>2</sup>K/W).

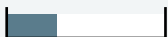
## 3 Daken

Hieronder ziet u de oppervlakken en  $R_c$ -waarden (isolatiewaarden) van de daken van uw woning. Hoe hoger de  $R_c$ -waarde, hoe beter de isolatie. Niet of slecht geïsoleerde delen zijn rood gemarkeerd.


## Noordoost

Opp. 0 8  $R_c$   
0,8 m<sup>2</sup>  2,50

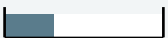

## Noordwest

Opp. 0 8  $R_c$   
0,8 m<sup>2</sup>  2,50


## Oost

Opp. 0 8  $R_c$   
13,8 m<sup>2</sup>  2,50

## Horizontaal

Opp. 0 8  $R_c$   
22,3 m<sup>2</sup>  2,50  
8,5 m<sup>2</sup>  2,50

## West

Opp. 0 8  $R_c$   
45,2 m<sup>2</sup>  2,50

*Toelichting*

Daken kunnen bestaan uit horizontale of hellende delen. De bovenkant van een dakkapel wordt beschouwd als een dak. De isolatiewaarde van daken wordt uitgedrukt in een  $R_c$ -waarde. Hoe hoger de  $R_c$ -waarde, hoe beter de isolatiewaarde. Een hogere isolatiewaarde houdt de warmte beter in de woning in de winter. Met dakisolatie blijft vooral de bovenverdieping ook in de zomer koeler. Hoe groter het dak, hoe meer effect een goede of slechte isolatiewaarde heeft op de energetische kwaliteit van uw woning.

Dankzij goede dakisolatie verliest uw woning minder warmte. U bespaart op uw energiekosten en vermindert de uitstoot van het broeikasgas CO<sub>2</sub>. Afhankelijk van het type dak, schuin dak met pannen of een plat dak, is isoleren aan de binnenkant of buitenkant mogelijk. Het juiste gebruik van dampremmende folie is daarbij een middel om vocht en houtrot in het dak te voorkomen.

**Als uw dakbedekking aan vernieuwing toe is of u wilt het dak na-isoleren, isoleer dan meteen richting de streefwaarde ( $R_c$  8,0 m<sup>2</sup>K/W).**

## 4 Vloeren

Hieronder ziet u de oppervlakken en  $R_c$ -waarden (isolatiewaarden) van de vloeren van uw woning. Hoe hoger de  $R_c$ -waarde, hoe beter de isolatie. Niet of slecht geïsoleerde delen zijn rood gemarkeerd.

## Vloeren

Opp. 0 3,5  $R_c$   
84,2 m<sup>2</sup>  2,50

*Toelichting*

Hiermee worden vloeren bedoeld die grenzen aan de grond of buitenlucht. Dit zijn begane grondvloeren met of zonder kruipruimte eronder, maar ook vloeren boven een onderdoorgang. De isolatiewaarde van vloeren wordt uitgedrukt in een  $R_c$ -waarde. Hoe hoger de  $R_c$ -waarde, hoe beter de isolatiewaarde. Een hogere isolatiewaarde houdt de warmte beter in de woning in de koude maanden. Hoe groter de oppervlakte van een vloer, hoe meer effect een goede of slechte isolatiewaarde zal hebben op de energetische kwaliteit van uw woning.

## 4 Vloeren (vervolg)

Door goede vloerisolatie verliest uw woning minder warmte. U bespaart op uw energiekosten en vermindert de uitstoot van het broeikasgas CO<sub>2</sub>. Goede vloerisolatie verhoogt het comfort in de woning. De woning houdt de warmte beter vast en de vloer voelt minder koud aan. Het gaat hierbij niet alleen om begane grondvloeren, maar ook om vloeren boven een onderdoorgang.

Hebt u een vloer boven een kelder, een kruipruimte met een vrije ruimte onder de balken van minimaal 35 cm, of een vloer boven een onderdoorgang, dan kan de onderzijde van de vloer geïsoleerd worden. Bij de kruipruimte is het dan belangrijk om de bodem af te dekken met een kunststoffolie om te voorkomen dat isolatiemateriaal vochtig wordt. Hebt u vloeren op de volle grond of boven een lage kruipruimte, dan kan de bodem of de bovenzijde van de begane grondvloer geïsoleerd worden.

**Als u uw vloer gaat na-isoleren, is het verstandig om meteen goed te isoleren. Isoleer daarom meteen richting de streefwaarde (R<sub>c</sub> 3,5 m<sup>2</sup>K/W).**

## 5 Ramen

Hieronder ziet u de oppervlakten en U<sub>w</sub>-waarden (isolatiewaarden) van de ramen van uw woning. Hoe lager de U<sub>w</sub>-waarde, hoe beter de isolatie. Niet of slecht geïsoleerde delen zijn rood gemarkeerd.

## Noord

Opp.	0	7	U <sub>w</sub>
1,9 m <sup>2</sup>			2,90
1,2 m <sup>2</sup>			2,90
1,2 m <sup>2</sup>			2,90
0,9 m <sup>2</sup>			2,90

## West

Opp.	0	7	U <sub>w</sub>
1,3 m <sup>2</sup>			2,90
0,7 m <sup>2</sup>			2,90
0,2 m <sup>2</sup>			2,90

## Noordoost

Opp.	0	7	U <sub>w</sub>
2,7 m <sup>2</sup>			2,90

## Noordwest

Opp.	0	7	U <sub>w</sub>
3,6 m <sup>2</sup>			2,90

## Zuid

Opp.	0	7	U <sub>w</sub>
2,4 m <sup>2</sup>			2,90
1,4 m <sup>2</sup>			2,90
1,4 m <sup>2</sup>			2,90
1,4 m <sup>2</sup>			2,90
1,3 m <sup>2</sup>			2,90
1,3 m <sup>2</sup>			2,90
1,3 m <sup>2</sup>			2,90

## Toelichting

Dit betreffen alle ramen aan de buitenzijde van uw woning. Ook een buitendeur met veel glas (denk aan een balkondeur of keukendeur) telt voor het energielabel als een raam. Bij het bepalen van de isolatiewaarde van ramen, wordt gekeken naar de combinatie van het glas met het kozijn. De isolatiewaarde van ramen wordt uitgedrukt in de U<sub>w</sub>-waarde. Hoe lager de U<sub>w</sub>-waarde, hoe beter de isolatie is. HR<sup>++</sup>-glas en triple-glas hebben een lage U<sub>w</sub>-waarde en houden de warmte beter in de woning dan enkel glas en gewoon dubbel glas. Hoe groter de oppervlakte van de ramen in uw woning, hoe meer effect een goede of slechte isolatiewaarde heeft op de energetische kwaliteit van uw woning.

Door goed isolerend glas, zoals HR<sup>++</sup>-glas, vacuümglas of triple (3-voudig) glas, verliest uw woning minder warmte. U bespaart op uw energiekosten en vermindert de uitstoot van het broeikasgas CO<sub>2</sub>. Ook verhoogt goed isolerend glas het comfort in de woning. U heeft geen tocht en kou bij de ramen en geen condens aan de binnenkant van het raam. Door goed isolerend glas hoort u ook minder geluid van buiten.

## 5 Ramen (vervolg)

Als uw kozijnen aan vervanging toe zijn, is dat het ideale moment om de kozijnen en het glas in één keer goed te isoleren. Kies dan meteen voor een oplossing die richting de streefwaarde gaat ( $U_w$  van  $1,0 \text{ W/m}^2\text{K}$ ).

## 6 Buitendeuren

Hieronder ziet u de oppervlakken en  $U_d$ -waarden (isolatiewaarden) van de buitendeuren van uw woning. Hoe lager de  $U_d$ -waarde, hoe beter de isolatie. Niet of slecht geïsoleerde delen zijn rood gemarkeerd.

## Zuid

Opp. 0 4  $U_d$   
 0,9 m<sup>2</sup>  3,40

## West

Opp. 0 4  $U_d$   
 0,8 m<sup>2</sup>  3,40

Meer informatie over energiebesparende maatregelen vindt u op [www.verbeterjehuis.nl](http://www.verbeterjehuis.nl)

**Verbeteradvies: geïsoleerde buitendeur(en)**

In uw woning zijn (een deel van) de buitendeuren nog niet geïsoleerd. Met een geïsoleerde buitendeur kunt u de energieprestatie van uw woning verbeteren.

*Toelichting*

Een buitendeur met weinig glas (zoals veel voordeuren) telt in het energielabel als een buitendeur. Deuren met veel glas tellen voor het energielabel als een raam. Bij het bepalen van de isolatiewaarde van buitendeuren, wordt gekeken naar de combinatie van de deur met het kozijn. De isolatiewaarde van buitendeuren wordt uitgedrukt in de  $U_d$ -waarde. Hoe lager de  $U_d$ -waarde, hoe beter de isolatie. Een geïsoleerde buitendeur houdt de warmte beter in de woning.

Met goed isolerende deuren verliest uw woning minder warmte. U bespaart op uw energiekosten en vermindert de uitstoot van het broeikasgas CO<sub>2</sub>. Ook verhoogt een goed geïsoleerde deur het comfort in de woning. Belangrijk bij de plaatsing van een deur is dat deze in een geïsoleerd kozijn wordt gezet. Rondom de deur moet aan vier zijden een goede luchtdichting worden aangebracht.

**Als u een buitendeur gaat vervangen, kies dan meteen voor een geïsoleerde buitendeur die richting de streefwaarde gaat ( $U_d$  van  $1,4 \text{ W/m}^2\text{K}$ ).**

**LET OP!****Besteed speciale aandacht aan kierdichting en ventilatie bij het isoleren van een woning**

Om de overstap te kunnen maken naar duurzame warmtevoorzieningen, zoals bijvoorbeeld een warmtepomp, moet uw woning niet alleen goed geïsoleerd zijn, maar moet ook de luchtdichtheid van de woning in orde zijn. De luchtdichtheid wordt bepaald door kieren en naden waardoor warmte verloren gaat. Deze kieren en naden kunnen zitten bij de aansluiting van de ramen op de gevel, of bij de aansluiting van het dak op de gevel. Bij het verbeteren van de isolatie van vloeren, gevels, daken, ramen, deuren en/of panelen, is het belangrijk dat al deze onderdelen goed luchtdicht op elkaar aansluiten. Dit voorkomt warmteverlies en onaangename tocht. Door koude tocht zetten mensen de verwarming hoger en dat kost energie.

Als u kieren en naden dicht, komt er geen lucht van buiten meer de woning in. Dat voorkomt tocht. Maar de woning moet wel (op een gecontroleerde manier) frisse lucht binnen krijgen. Ventilatie is belangrijk voor de gezondheid en voorkomt vochtproblemen. Besteed bij de verbetering van de isolatie van de woning – en met name bij het dichtmaken van naden en kieren – ook aandacht aan voldoende ventilatie. Laat u hierover informeren door een expert. Denk bijvoorbeeld aan het plaatsen van winddrukgergelde roosters of een ventilatie-unit met warmteterugwinning.

## Installaties

### 7 Verwarming

In de tabel hieronder staat welke toestellen in uw woning aanwezig zijn en welk gedeelte van de woning door die toestellen verwarmd wordt. In de meeste woningen is sprake van één verwarmings-toestel. Soms zijn er verschillende toestellen voor de verwarming van de woning.

Verwarmingstoestellen	Aangesloten opp.
HR-107 ketel	142,8 m <sup>2</sup>

Meer informatie over energiebesparende maatregelen vindt u op [www.verbeterjehuis.nl](http://www.verbeterjehuis.nl)

#### Verbeteradvies: energiezuinig verwarmingstoestel voor verwarming en/of warm water

Is uw verwarmingsinstallatie aan vervanging toe? Dan kunt u het beste kiezen voor een energiezuinig en duurzaam systeem. Hieronder staat een aantal voorbeelden van energiezuinige systemen, ze variëren in hoe ze gebruik maken van duurzame energiebronnen. Elektriciteit als energiedrager is op dit moment ten dele duurzaam (een mix van groen en grijs), maar is op termijn duurzamer te maken.

#### Hybride warmtepomp

Wilt u uw woning verwarmen met minder aardgas, dan kan dat met een hybride warmtepomp. Deze bestaat uit een combinatie van een (bestaande) cv-ketel op aardgas en een warmtepomp op elektriciteit. De warmtepomp zorgt het grootste deel van de tijd voor warmte in de woning. De cv-ketel springt alleen bij als het buiten erg koud is en zorgt voor warm water in de woning. Een hybride warmtepomp is een prima tussenstap als uw woning goed, maar nog niet zeer goed, is geïsoleerd. En dus nog niet volledig klaar is voor aardgasvrij wonen.

#### Warmtepomp

Met een volledig elektrische warmtepomp heeft u geen aardgasaansluiting meer nodig voor verwarming van uw woning. Warmtepompen halen met een warmtewisselaar warmte uit de bronnen zoals lucht, bodem of grondwater, en hebben in vergelijking met elektrische kachels een hoog rendement. Een warmtepomp kan de woning verwarmen en warm water leveren. Doordat de warmtepomp werkt met een lage verwarmingstemperatuur, is deze alleen geschikt voor zeer goed geïsoleerde woningen. Hij wordt gecombineerd met vloer- of wandverwarming, convectoren of met radiatoren met voldoende capaciteit voor verwarmingswater met een lage temperatuur.

#### Warmtenet

Nog een alternatief waarbij geen aardgasaansluiting voor verwarming van uw woning nodig is, is een warmtenet. Dit heet ook wel stadsverwarming. Bij dit systeem wordt er direct warmte geleverd aan de woning. Door buizen die onder de grond liggen, gaat het warme water naar de woningen, waar het via een warmtewisselaar gebruikt wordt voor verwarming en warm water. Het afgekoelde water gaat weer terug naar de verwarmingscentrale die het dan weer opwarmt. Hier wordt warmte gemaakt van overgebleven warmte van industrieën, afvalverbranding en afvalwater, biomassa, geothermie of oppervlaktewater. De warmte die aan de woning geleverd wordt kan van een hoge of een lage temperatuur zijn, dat verschilt per warmtenet. Als het warmtenet warmte van een lage temperatuur levert, dan is het van belang dat uw woning goed geïsoleerd is, en dat de radiatoren, convectoren en/of vloerverwarming geschikt zijn voor verwarmingswater met een lage temperatuur. Liggen er al warmtenetten in uw stad of dorp? Of zijn er plannen om deze in de toekomst aan te leggen? Overweeg dan om op dat net aan te sluiten. In afwachting van de definitieve plannen kunt u al wel aan de slag met het verbeteren van de isolatie en het ventilatiesysteem in de woning.

## 8 Warm water

In de tabel hieronder is weergegeven welke warmwatertoestellen in **uw woning** aanwezig zijn. De meeste woningen hebben één warmwatertoestel. Soms is er sprake van meerdere verschillende toestellen die zorgen voor het warm water.

<b>Warmwatertoestellen</b>	Combitoestel
<b>Douche met warmteterugwinning</b>	Niet aanwezig

### Verbeteradvies: warmteterugwinning uit douchewater

Met een douche-wtw gebruikt u de warmte van wegstromend douchewater om het koude water voor de douche alvast een beetje op te warmen. Het voorverwarmde water gaat naar de mengkraan van de douche en/of combitoestel. Hiermee bespaart u energie van uw warmwaterinstallatie. Om de warmte uit het douchewater terug te kunnen winnen, wordt in de afvoerpijp, douchebak of vloer van de inloopdouche een warmtewisselaar geplaatst.

### Verbeteradvies: zonneboiler voor warm water en/of verwarming

Zonnecollectoren zetten de energie van de zon om in warm water. Een zonneboilerinstallatie bestaat uit verschillende onderdelen: zonnecollectoren op het dak, en een boilervat waarin het door de zon verwarmde water wordt opgeslagen. Een zonneboiler kan op jaarbasis gemiddeld de helft van het bad- en douchewater verwarmen. Een zonneboiler levert in de zomer bijna al het warme water. In de winter lukt dit niet en zorgt de cv-ketel, biomassaketel of warmtepomp voor warm water. Als de installatie groot genoeg is, kan het systeem ook worden aangesloten op het verwarmingssysteem. De opgevangen zonnewarmte kan dan ook worden gebruikt voor het (gedeeltelijk) verwarmen van de woning.

Meer informatie over energiebesparende maatregelen vindt u op [www.verbeterjehuis.nl](http://www.verbeterjehuis.nl)

## 10 Ventilatie

Ventilatie is belangrijk voor frisse lucht in de woning en de gezondheid van bewoners. In het overzicht hieronder staat wat voor ventilatiesysteem **uw woning** heeft. In oudere woningen is vaak geen mechanisch ventilatiesysteem aanwezig: ventileren gebeurt alleen door roosters boven het raam, of door het openen van (klep)ramen. Bij woningen gebouwd na 1975, zorgt vaak een ventilator voor het toe- en/of afvoeren van frisse lucht. Deze ventilator kan een energiezuinige gelijkstroomventilator zijn, of een minder zuinige wisselstroomventilator. In het overzicht ziet u ook of de warmte uit de ventilatielucht teruggewonnen wordt en wordt hergebruikt in de woning.

Type ventilatiesysteem	Warmte-terugwinning	Wisselstroom-ventilator	Aangesloten oppervlakte
Natuurlijke toevoer met mechanische afzuiging	Nee	Nee	142,8 m <sup>2</sup>

Meer informatie over energiebesparende maatregelen vindt u op [www.verbeterjehuis.nl](http://www.verbeterjehuis.nl)

### Verbeteradvies: energie-efficiënt ventilatiesysteem

Ventilatie van de woning is nodig voor een gezond binnenklimaat, maar kost ook energie. Het is daarom verstandig om te zorgen voor een ventilatiesysteem dat voldoende ventileert én energiezuinig is. Hieronder vindt u voorbeelden van dergelijke systemen.

## 10 Ventilatie (vervolg)

**Vraag-gestuurde mechanische afzuiging**

Bij een vraag-gestuurd mechanisch ventilatiesysteem zuigt een ventilatie-unit lucht af uit de keuken, badkamer en toilet. CO<sub>2</sub>-sensoren in de woonkamer en slaapkamers, en een luchtvochtigheids-sensor in de badkamer, meten continu de luchtkwaliteit. Ze bepalen op basis daarvan hoeveel lucht er moet worden afgevoerd. Op deze manier wordt de woning altijd voldoende geventileerd. Op momenten dat er niemand aanwezig is, schakelt het systeem naar een lagere stand, waardoor het energiegebruik verlaagd wordt.

**Ventilatie met warmterugwinning**

Een andere manier om energiezuiniger te ventileren, is door een ventilatiesysteem met warmterugwinning toe te passen: per kamer of als systeem voor de hele woning. Zo'n systeem heeft twee ventilatoren. Eén ventilator zorgt dat er schone lucht de woning inkomt, de andere ventilator regelt de afvoer van vervuilde lucht naar buiten. Met een warmte-terugwin-unit in het ventilatiesysteem wordt de binnenkomende koude lucht opgewarmd met de warme lucht die naar buiten gaat. Dat gebeurt met een warmtewisselaar.

## 11 Koeling

Meer informatie over energiebesparende maatregelen vindt u op [www.verbeterjehuis.nl](http://www.verbeterjehuis.nl)

Heeft **uw woning** een mechanisch koelsysteem, dan staat dit vermeld in het overzicht hieronder. Het nadeel van woningen met koelsystemen is dat deze systemen energie gebruiken (en ook een slechter energielabel hebben dan woningen zonder koelsysteem). In plaats van het aanbrengen van een koelsysteem, kunt u beter maatregelen treffen om de zomerse zonnewarmte buiten te houden. Bijvoorbeeld door het aanbrengen van buitenzonwering, overstekken of zonwerende beglazing.

Koeltoestellen	Aangesloten oppervlakte
Geen koeling	n.v.t.

## 12 Zonnepanelen

Meer informatie over energiebesparende maatregelen vindt u op [www.verbeterjehuis.nl](http://www.verbeterjehuis.nl)

In het overzicht hieronder staat de omvang van het zonnepanelensysteem van **uw woning** aangegeven (uitgedrukt in de oppervlakte en het totale wattpiekvermogen). Hoe groter het systeem, des te meer elektriciteit ermee opgewekt kan worden. Daarbij is de oriëntatie van de panelen van grote invloed: hoe meer direct zonlicht op de panelen valt, hoe hoger de opbrengst.

Wattpiekvermogen	Oriëntatie	Oppervlakte
Geen zonnepanelen	n.v.t.	n.v.t.

**Verbeteradvies: zonnepanelen voor elektriciteitsopwekking**

Zonnepanelen - ook wel PV-panelen genoemd - zetten de energie van de zon om in elektriciteit. Een PV-systeem bestaat uit panelen die (meestal) op een dak geplaatst worden, en een omvormer die in de woning staat. De zonnepanelen kunnen zowel op platte als schuine daken worden geplaatst. Plaats zonnepanelen bij voorkeur op het zuiden zodat ze zoveel mogelijk zonlicht opvangen. Maar ook met een andere oriëntatie is een goede opbrengst te halen. Voorkom gedeeltelijke beschaduwning van panelen - anders loopt de opbrengst terug.

**Twijfels of klachten?**

Bent u eigenaar van de woning? Neem dan eerst contact op met de energieadviseur als u het niet eens bent met uw energielabel.

U kunt dan uitleggen waarom u het niet eens bent met uw energielabel. Mogelijk krijgt u een nieuwe opname of wijziging in de bestaande opname. Komt u er met uw energieadviseur niet uit? Neem dan contact op met de certificaathouder die het label geregistreerd heeft.

De naam van de certificaathouder staat op de eerste pagina van dit energielabel.

Vindt u dat de certificaathouder uw melding niet goed afhandelt? Neem dan contact op met de certificerende instelling.

Deze instelling controleert de certificaathouder. De naam vindt u ook op de eerste pagina van dit energielabel.

Bent u huurder? Twijfelt u als huurder of het geregistreerde energielabel wel klopt? Neem dan contact op met de verhuurder.

De verhuurder kan dan contact opnemen met de certificaathouder om de melding te behandelen. Vindt u dat uw verhuurder uw melding niet goed behandelt en heeft het energielabel invloed op uw huurprijs? Dan kunt u de [Huurcommissie](#) inschakelen.

**Meer informatie**

Dit energielabel is afgegeven door Rijksdienst voor Ondernemend Nederland. Dit energielabel kunt u altijd verifiëren op [www.zoekjeenergielabel.nl](http://www.zoekjeenergielabel.nl), [www.ep-online.nl](http://www.ep-online.nl) of in MijnOverheid. De genoemde besparingsmogelijkheden zijn maatregelen die op dit moment in de meeste gevallen kosteneffectief zijn, of dit binnen de geldigheidsduur van het energielabel kunnen worden.

Op [www.verbeterjehuis.nl](http://www.verbeterjehuis.nl) kunt u een indicatie krijgen hoeveel bovenstaande maatregelen kosten en wat zij u opleveren aan energiebesparing. Of de genoemde maatregelen daadwerkelijk verantwoord toegepast kunnen worden uit oogpunt van bijvoorbeeld comfort, gezondheid, kosten e.d., is afhankelijk van de huidige specifieke eigenschappen van uw woning. Er kunnen daarom geen rechten worden ontleend aan deze informatie. U wordt altijd geadviseerd om hiervoor professioneel advies in te winnen.

Dit document is digitaal ondertekend. U kunt de echtheid van het document controleren. Hoe dat in zijn werk gaat leest u op [www.ep-online.nl/ControlerenEchtheid](http://www.ep-online.nl/ControlerenEchtheid).

---



# Wesselink

Makelaars & advies



Borculoseweg 15a  
Tel. 0573 - 45 40 27  
www.wesselinkmakelaars.nl  
info@wesselinkmakelaars.nl

## U bent geïnteresseerd in deze woning? Lees dan het onderstaande aandachtig door:

**Bezichtiging:** U kunt een vrijblijvende bezichtiging aanvragen bij ons kantoor. De makelaar verzorgt graag een rondleiding door de woning en geeft u daarbij alle mogelijke informatie. Wij zijn benieuwd naar uw reactie. Wij stellen het op prijs dat u ons laat weten wat u van de woning vond. Als de woning niet aan uw eisen voldoet horen wij dit graag om de verkoper hiervan op de hoogte te brengen, of u verder te helpen met het zoeken naar een geschikte woning.

**Onderzoeksplicht** Hoewel gestreefd is naar een zo nauwkeurig mogelijke inventarisatie van de beschikbare gegevens, moet ervan uitgegaan worden dat het bovenstaande slechts indicatief is. De gegevens (bedragen, jaartallen, omschrijvingen etc.) zijn soms verkregen door mondelinge informatie, soms zijn ze uit het geheugen opgediept. De verkoper is nadrukkelijk gevraagd bij hem bekende gebreken te melden. De koper heeft echter zijn eigen **wettelijke onderzoeksplicht** naar alle zaken die voor hem van belang kunnen zijn en kan zich nimmer beroepen op onbekendheid met feiten die hij zelf had kunnen waarnemen of die kenbaar waren uit de openbare registers. Wij adviseren koopgegadigden een eigen makelaar in te schakelen bij de aankoop van een woning.

**Biedingssysteem:** Tijdens, of na de bezichtiging brengt de verkoopmakelaar belangstellenden op de hoogte van het gehanteerde biedingssysteem voor de verkoop van deze woning. U kunt te allen tijde een **bod uitbrengen**: Hierop hoeft de verkoper niet op in te gaan. Hij kan het bod naast zich neerleggen. Indien de verkoper u een tegenvoorstel doet, dan is er pas sprake dat u in onderhandeling bent. In deze fase wordt dan niet met andere gegadigden onderhandeld. Er wordt wel bezichtigd. De makelaar zal pas met derden onderhandelen wanneer de onderhandeling met de eerste kandidaat-koper gegadigde op niets zijn uitgelopen. Wel kan een derde een eenmalig uiterst bod uitbrengen. De eerste bieder wordt dan in de gelegenheid gesteld ook zijn uiterste bod te doen. De verkoper bepaalt daarna aan welke bieder de woning wordt gegund. De makelaar verstrekt geen gegevens aan derden over de hoogte van de geboden bedragen. Zolang er geen overeenstemming is zijn partijen niet aan elkaar gebonden.

**Biedsysteem met sluitingstermijn:** Kijkers en koopgegadigden worden in de gelegenheid gesteld om voor afloop van de sluitingstermijn éénmalig een uiterste bieding uit te brengen op de woning. De verkopende makelaar zal u aangeven op welk moment de bieding uiterlijk door ons dient te zijn ontvangen.

Wij adviseren u bij het uitbrengen van een bod daarbij eventuele (ontbindende) voorwaarden, aanvaardingsdatum en wensen nadrukkelijk te vermelden. Ook is het van belang voor ons te weten wat u, indien van toepassing, wilt overnemen uit de lijst van zaken.

De bieding dient door ons schriftelijk -bij voorkeur via Move of per mail- te zijn ontvangen voor afloop van de sluitingstermijn. Mondelinge biedingen worden niet in behandeling genomen. Wij raden u aan na het versturen van de biedingsmail telefonisch contact met ons op te nemen om te controleren of de biedingsmail is ontvangen. Direct na afloop van de sluitingstermijn worden alle biedingen aan de verkoper voorgelegd en besloten of, en aan welke kandidaat de verkoop gegund is. Binnen afzienbare tijd daarna worden alle bidders geïnformeerd over de gunning. Van iedere woning is uitgebreide documentatie beschikbaar en op te vragen bij de verkopende makelaar. Gunning: Verkoper behoudt zich uitdrukkelijk het recht voor het object te gunnen aan de gegadigde van zijn keuze. Een overeenkomst komt tot stand indien overeenstemming is bereikt over zowel de koopsom en de oplevering, bijkomende voorwaarden (opschortende, ontbindende, etc), roerende zaken, etc.

**Belangrijke informatie:** Alle belangrijke documentatie zijn in het Move-dossier te vinden. Op verzoek kunnen wij deze informatie ook aan u mailen of afdrukken. Aan deze gegevens kunnen geen rechten ontleend worden. De aanbieding van dit object dient te worden gezien als een uitnodiging tot het doen van een bieding.

**Rechtsgeldige koopovereenkomst pas ná ondertekening:** Een mondelinge overeenstemming tussen de particuliere verkoper en de particuliere koper is niet rechtsgeldig. Met andere woorden: er is geen koop. Er is pas sprake van een rechtsgeldige koop als de particuliere verkoper en de particuliere koper de koopovereenkomst hebben ondertekend. Dit vloeit voort uit artikel 7:2 Burgerlijk Wetboek. Een bevestiging van de mondelinge overeenstemming per e-mail of een toegestuurd concept van de koopovereenkomst wordt niet gezien als een 'ondertekende koopovereenkomst'. Koopovereenkomst: De koopovereenkomst wordt opgesteld door Wesselink Makelaars & Advies. Behoudens nadere afspraken gelden de standaardregels zoals deze voorkomen in de model-koopakte die is vastgesteld door de Nederlandse Coöperatieve vereniging van Makelaars en Taxateurs in onroerende goederen NVM U.A., Vastgoedpro, VBO Vereniging van makelaars en taxateurs, de Consumentenbond en Vereniging Eigen Huis.

De waarborgsom, of bankgarantie bedraagt gebruikelijk 10% van de koopsom en moet worden voldaan aan de notaris. Eventuele door de koper te maken voorbehouden worden alleen vermeld als deze in de onderhandeling zijn afgesproken. Voor zover er in deze brochure aanvullende clausules zijn vermeld worden deze opgenomen in de koopovereenkomst (clausuleblad).

**Ontbindende voorwaarden:** Ontbindende voorwaarden (zoals bijvoorbeeld tbv hypotheek, bouwkeuring, etc) worden alleen in de koopovereenkomst opgenomen als deze nadrukkelijk bij de bieding worden gemeld en akkoord bevonden door de verkoper.

**Bedenktijd:** De koper die een natuurlijke persoon is en niet handelt in de uitoefening van een beroep of bedrijf heeft bedenktijd om deze koopovereenkomst te ontbinden. De bedenktijd duurt drie dagen en begint om 0.00 uur van de dag die volgt op de dag dat de tussen partijen getekende koopakte (in kopie) aan de koper ter hand gesteld is. Ontvangst van (een kopie van) de akte bij het notaris kantoor wordt aangemerkt als terhandstelling aan koper. Als de bedenktijd op een zaterdag, zondag of algemeen erkende feestdag eindigt, wordt deze verlengd tot en met de eerstvolgende dag die niet een zaterdag, zondag of algemeen erkende feestdag is. De bedenktijd wordt, zo nodig, zoveel verlengd, dat daarin ten minste twee dagen voorkomen die niet een zaterdag, zondag of algemeen erkende feestdag zijn. Drie Dagen na de terhandstelling aan de koper van de volledig getekende koopakte is ontbinding van de koop niet meer mogelijk tenzij de koper een beroep kan doen op de ontbindende voorwaarden.

Aan de koopovereenkomst worden o.a. de volgende stukken gehecht:

- Kadastrale gegevens en kadastrale kaart | - Eigendomsbewijs | - Energielabel | - Lijst van zaken | - Vragenlijst over de woning

## **Overige bijzonderheden:**

**Roerende zaken:** Uitgangspunt is dat de roerende zaken volgens aangehechte lijst bij de koopsom zijn inbegrepen en achterblijven. Als volgens deze lijst roerende zaken ter overname zijn, dan dient de koper de overname c.q. overnamelijst rechtstreeks met de verkoper te bespreken en overeen te komen en bij (feitelijke) oplevering te voldoen aan de verkoper.

Vragenlijst deel B: Koper verklaart bekend te zijn met de inhoud van de vragenlijst deel B en van de inhoud kennis te hebben genomen.

**Energielabel:** Energielabel: Het energielabel toont aan hoe energiezuinig een woning is. Op ieder label staat aangegeven welke

mogelijkheden er zijn om de woning energiezuiniger te maken. Bijvoorbeeld door het plaatsen van dubbelglas of dakisolatie. Een energielabel is tien jaar geldig. Voor meer informatie hierover verwijzen wij u naar [www.nvm.nl/wonen/energielabel-woningen](http://www.nvm.nl/wonen/energielabel-woningen)

**Erfdienstbaarheden en bijzondere bepalingen** Aan elke onroerende zaak kunnen bijzondere bepalingen verbonden zijn. Deze worden dan aan elke opvolgende eigenaar opgelegd. Ze staan gewoonlijk in het eigendomsbewijs. Kopie van het eigendomsbewijs is op te vragen bij Wesselink Makelaars & Advies.

**Financiering** Koper zal vanaf de dag van ondertekening van de koopovereenkomst tot en met de dag van eigendomsoverdracht geen andere financiële verplichting(en) (leningen) aangaan dan ten behoeve van de financiering van de woning tenzij deze financiële verplichting(en) niet aan de financiering van de woning in de weg staat. Indien er 2 of meer kopers zijn, zullen de inkomens van alle kopers in de financiering worden betrokken tenzij kopers dit ten tijde van der onderhandelingen uitdrukkelijk hebben bedongen.

**Inroepen van een voorbehoud** Indien er een voorbehoud is opgenomen in de koopakte en een van de partijen hiervan gebruik moet maken, dient dit uiterlijk op de in de koopakte genoemde datum ingeroepen zijn.

**Goed gedocumenteerd** "Goed gedocumenteerd" zoals opgenomen in de koopakte betekent dat de koper, indien hij/zij een beroep doet op de ontbindende voorwaarden financiering hij/zij dan een schriftelijke afwijzing van officieel erkende financieringsinstellingen dient te overleggen.

**Notaris** Aangezien de kosten van de notaris in de kosten koper zijn inbegrepen en dus voor rekening koper komen, mag de koper de notaris kiezen. Voor alle transacties via ons kantoor geldt dat uitsluitend gewerkt wordt met notarissen die gevestigd zijn in een straal van 20 kilometer van het verkochte object. Indien koper de notaris kiest buiten deze regio zal extra (reis-) tijd gedeclareerd worden op basis van uurtarief en kilometervergoeding. Onze opdrachtgevers behouden zich het recht voor eveneens aanspraak te maken op deze regeling.

**NVM** Ons kantoor is lid van de Nederlandse Vereniging van Makelaars (NVM). Al onze werkzaamheden worden verricht volgens de voorwaarden van de NVM.

**Ouderdomsclausule** In het verkochte ouder is dan 10 jaar, wordt de ouderdomsclausule aan de koopakte toegevoegd. Deze luidt: Ouderdomsclausule: Het is koper bekend dat de onroerende zaak meer dan .. jaar oud is, hetgeen betekent dat de eisen die aan de bouwkwaliteit gesteld mogen worden aanzienlijk lager liggen dan bij nieuwe(re) woningen. In afwijking van artikel 6.3 van deze koopakte en artikel 7:17 lid 1 en 2 BW komt het geheel of ten dele ontbreken van een of meer eigenschappen van de onroerende zaak voor normaal en bijzonder gebruik en het eventueel anderszins niet- beantwoorden van de zaak aan de overeenkomst voor rekening en risico van koper. Tenzij de verkoper de kwaliteit ervan gegarandeerd heeft, staat hij niet in voor de staat van de fundering, bouwkundige constructie, vloeren, elektriciteit-, gas- en waterinstallaties, de riolering, de aanwezigheid van en/of aantasting door ongedierte c.q. schimmels (zoals houtworm, boktor, zwam, etc.) en de afwezigheid van doorslaand of optrekkend vocht.

**Overbruggingshypotheek** Koper verleent bij deze onherroepelijk toestemming aan de verkoper om het verkochte desgewenst tijdelijk -tot uiterlijk de overeengekomen dag van levering- te bezwaren met een overbruggingshypotheek. Indien deze koopakte eerder in de openbare registers mocht zijn ingeschreven zal het bepaalde in artikel 3 lid 3 boek 7 BW derhalve niet van toepassing zijn ten nadele van de desbetreffende hypotheekhouder. Het vorenstaande laat uitdrukkelijk onverlet de verplichting van verkoper om het verkochte aan de koper op de overeengekomen datum te leveren vrij van hypotheeken, welke dan ook.

**Registreren koopakte** Tenzij anders wordt overeengekomen wordt de koopovereenkomst niet ingeschreven in de openbare registers (Dienst van het kadaster en de Openbare registers). De kosten van deze inschrijving zijn voor rekening koper.

**Schriftelijke vastlegging** De partij die deze akte als eerste ondertekent, doet dit onder voorbehoud dat hij uiterlijk op de achtste werkdag nadat hij de akte ondertekend heeft (een kopie van) de door beide partijen ondertekende akte heeft ontvangen. Indien de eerste ondertekenaar niet tijdig (een kopie van) de door beide partijen ondertekende akte heeft ontvangen, heeft hij het recht zich op het voorbehoud te beroepen, waardoor hij niet (meer) gebonden is. Dit recht vervalt als daar niet uiterlijk op de tweede werkdag nadat alsnog (een kopie van) de door beide partijen ondertekende akte is ontvangen, gebruik van is gemaakt.

**Voorbehouden koper** Eventueel door de koper te maken voorbehouden (zoals het verkrijgen van financiering, woonvergunning, Nationale Hypotheek Garantie of een bouwkundige keuring) worden alleen in de koopakte vermeld als deze in de onderhandelingen zijn afgesproken.

**Waar vind ik de algemene voorwaarden?** De NVM kent de Algemene Consumentenvoorwaarden NVM en de Algemene Voorwaarden NVM voor professionele opdrachtgevers. De meest recente voorwaarden zijn te vinden via [www.nvm.nl/voorwaarden](http://www.nvm.nl/voorwaarden), op te vragen via E-mail of verkrijgbaar via je NVM-makelaar. De Algemene Consumentenvoorwaarden NVM zijn tot stand gekomen in overleg met de Consumentenbond en Vereniging Eigen Huis.

#### **Hoe wordt het aantal vierkante meters van een woning bepaald?**

NVM-makelaars zijn verplicht het aantal vierkante meters van een woning te meten volgens een branche breed afgesproken meetinstructie. Deze instructie beschrijft precies wat er wel of niet wordt meegerekend als gebruiksoppervlakte van een woning of appartement. Hierbij wordt onderscheid gemaakt naar vier ruimten:

- Woonruimte, zoals woon- en slaapkamers, wc, gang en meterkast.
- Overige inpandige ruimte, zoals aangebouwde garage en zolder met vlizotrap.
- Gebouwggebonden buitenruimte, zoals balkon en loggia.
- Externe bergruimte, zoals losstaande schuur en losstaande garage.

Aandachtspunt bij het bepalen van de gebruiksoppervlakte is bijvoorbeeld dat alleen daar wordt gemeten waar de hoogte minimaal 1,5 meter is. De buitenmuren worden niet mee gemeten, de binnenmuren wel. Nissen kleiner dan 0,5 m<sup>2</sup> worden genegeerd. Op deze pagina vind je meer informatie over het bepalen van de gebruiksoppervlakte. Het meetrapport kan bij de makelaar worden opgevraagd.

#### **Algemene informatie**

Hoewel deze verkoopbrochure met de grootst mogelijke zorg is samengesteld wordt voor eventuele onjuistheden noch door Wesselink Makelaars & Advies, noch door verkoper enige aansprakelijkheid aanvaard. Alle verstrekte informatie dient te worden beschouwd als een uitnodiging tot het doen van een bod of om in onderhandeling te treden. De eventueel in deze brochure opgenomen plattegronden, tekeningen, situatieschetsen e.d. dienen uitsluitend ter indicatie en kunnen afwijken van de werkelijke situatie. Eventueel aangegeven maten dienen ter plaatse te worden nagemeten en kunnen eveneens afwijken van de werkelijkheid. Aan deze brochure kunnen geen rechten worden ontleend.

# Heeft u interesse?



***Wesselink***

*Makelaars & advies*

Borculoseweg 15 a  
7261 BG Ruurlo

0573-454027 | [info@wesselinkmakelaars.nl](mailto:info@wesselinkmakelaars.nl)  
[www.wesselinkmakelaars.nl](http://www.wesselinkmakelaars.nl)